

532530

象棋布局丛书

# 中炮过河车新编

刘彬如 徐家亮著



炮

体育出版社

---

中炮过河卒新编

---

刘彬如  
徐家亮 著

人民体育出版社

责任编辑：徐家亮

**中炮过河车新编**

刘彬如 徐家亮 著

人民体育出版社出版

昌平县东沙屯印刷厂印刷

新华书店北京发行所发行

•

787×1092毫米 32开本 7.75 印张 170千字

1989年11月第1版 1989年11月第1次印刷

印数：1—11,000册

•

ISBN7-5009-0373-1/G·355 定价：3.50元

## 前 言

本书是在《中炮过河车专集》的基础上进一步充实大量内容进行研究而编写成的。因为书中收入了近年来这类布局的许多新变化和新创获，故名《中炮过河车新编》，以突出本书内容的一个“新”字。

《中炮过河车专集》是人民体育出版社出版的《象棋布局丛书》的第一本，1982年10月初版以后，受到海内外广大象棋爱好者和读者的欢迎和好评。曾4次重印，累计印数达21万多册。其印数之多，在象棋布局丛书中雄居首位。初版本和重印本每次出版后，都有相当数量行销海外。而且，香港大东书局、台湾世界文物出版社都曾先后翻印出版，台湾《中华象棋》杂志曾进行连载。这充分说明我们编写的这本布局专集受到海外象棋界和出版界的重视和好评。

但是，布局变化日新月异，实战结果不断地给布局提出许多新的研究课题。从《中炮过河车专集》初版以后至今已有六个年头。这期间，在国内外重大比赛中，由于棋手们的新创获，出现了许多有趣的新变着和新变例，进一步丰富了中炮过河车对屏风马这类布局的变化内容，扩大了棋手们的视野。我们从实战比赛中广为收集典型局例，进行分类整理、系统研究，写成这本新编，使书中内容跟上象棋的时代

发展。

新编中除中炮过河车对屏风马平炮兑车的四类变化（红进七路马类、红进中兵类、五九炮类、高车保马类）外，还有中炮过河车对屏风马横车、中炮过河车对屏风马进3、7路卒及其它部分。全书共七部分95局式117图，分别阐述它们的着法变化以及双方的攻防计划和战略思想。

由于收集的资料可能不全，加上我们的棋艺水平有限，错漏和不足之处可能难免，请国内外象棋界人士和广大读者不吝指正。

著者

1988年8月

# 目 录

## 第一部分 中炮过河车对屏风马平炮兑车……………( 1 )

### 红进七路马类

- 第1局 红进七路马、五七炮局……………( 1 )
- 第2局 红进七路马、五七炮局(抢出左车型)…( 5 )
- 第3局 红进七路马、中炮改士角炮局(一)…( 9 )
- 第4局 红进七路马、中炮改七路炮局(二)…( 14 )
- 第5局 红进七路马、五六炮局……………( 15 )
- 第6局 红马六进七去卒局……………( 19 )
- 第7局 红进七路马、黑上左象局……………( 21 )
- 第8局 红七马盘河、黑弃7卒伸炮打马局…( 23 )
- 第9局 红七马盘河、黑马7进8 (一) ……( 25 )
- 第10局 红七马盘河、黑马7进8 (二) ……( 28 )
- 第11局 红七马盘河、黑马7进8 (三) ……( 30 )
- 第12局 红七马盘河、黑马7进8 (四) ……( 33 )
- 第13局 红七马盘河、黑马7进8 (五) ……( 34 )
- 第14局 红七马盘河、黑马7进8后上左象局…( 36 )
- 第15局 红七马盘河、黑骑河车捉马(一)…( 38 )
- 第16局 红七马盘河、黑骑河车捉马(二)…( 41 )
- 第17局 红七马盘河、黑骑河车捉马(三)…( 43 )

第18局 红方直横车对屏风马、马7进8局……(46)

第19局 红方直横车对屏风马、上象局……(48)

## 第二部分 中炮过河车对屏风马平炮兑车

### 五九炮类

第20局 红车四进二捉炮、黑炮2退1打车(一)(50)

第21局 红车四进二捉炮、黑炮2退1打车(二)(55)

第22局 红车四进二捉炮、黑炮7进1……(57)

第23局 红车四进二捉炮、黑炮打兵窥相(一)(59)

第24局 红车四进二捉炮、黑炮打兵窥相(二)(63)

第25局 红车四进二捉炮、黑炮打兵窥相(三)(66)

第26局 红车四进二捉炮、黑炮打兵窥相(四)(68)

第27局 黑车8进8局……(70)

第28局 黑硬送7卒局……(71)

第29局 黑右炮过河局(一)……(74)

第30局 黑右炮过河局(二)……(77)

第31局 红炮轰中卒黑弃卒弃子局……(79)

第32局 红炮轰中卒对黑送7卒伸右炮打局马局(81)

第33局 红炮打中卒对黑炮左翼反击局……(83)

第34局 红方出左直车(一)……(86)

第35局 红方出左直车(二)……(88)

## 第三部分 中炮过河车对屏风马平炮兑车……(91)

### 进中兵类

第36局 红急进中兵对黑上士象局……(91)

第37局 红急进中兵对黑弃7卒(一)……(94)

第38局 红急进中兵对黑弃7卒(二)……(96)

第39局 红急进中兵对黑弃7卒(三)……(99)

第40局 红进中兵七路炮双直车对黑跃马河……(102)

口 (马 7 进 8) 局式一

第41局 红进中兵七路炮双直车对黑跃马河……(105)

口 (马 7 进 8) 局式二

第42局 红进中兵七路炮直横车对黑跃马河……(107)

口 (马 7 进 8)

第43局 红进中兵七路炮对黑弃 7 卒伸车上二路 (一)

第44局 红进中兵七路炮对黑弃 7 卒局式三伸车上二路 (二)

第45局 红进中兵七路炮对黑不弃 7 卒直接……(116)  
伸车上二路

第46局 红进边马对黑骑河车捉七兵 (一) ……(118)

第47局 红进边马对黑骑河车捉七兵 (二) ……(111)

第48局 红进边马对黑车伸下二路……………(124)

第49局 红进边马七路炮·黑马 7 进 8……………(125)

**第四部分 中炮过河车对屏风马平炮兑车……………(129)**

**高车保马类**

第50局 红七路马盘河……………(129)

第51局 红中攻·黑出右横车……………(134)

第52局 红方左横车对黑右炮过河……………(136)

第53局 红方左横车对黑高右炮 (炮 2 进 1) ……(137)

局式一

第54局 红方左横车对黑高右炮 (炮 2 进 1) ……(141)

局式二

第55局 红方左横车对黑高右炮 (炮 2 进 1) ……(143)

局式三

第56局 红中攻变局……………(145)



第57局	红七路炮中攻型·····	( 147 )
第58局	红七路马七炮对黑方横车·····	( 149 )
第59局	红方五七炮型·····	( 151 )
<b>第五部分 中炮过河车对屏风马横车·····</b>		<b>( 154 )</b>
第60局	红车压马对黑右炮过河·····	( 154 )
第61局	红车压马对黑右肋车伸下二路·····	( 156 )
第62局	红进七路马·黑上左象横车·····	( 159 )
第63局	红车压马对黑左象横车·····	( 161 )
第64局	红车压马对黑左象横车(炮2进1)·····	( 162 )
第65局	红方直横车中攻对黑左象横车·····	( 165 )
第66局	红中攻对黑右肋车伸兵线·····	( 167 )
第67局	红进中兵对黑右炮过河·····	( 168 )
第68局	红方五七炮对黑横车平右肋·····	( 172 )
第69局	红方左横车对黑右肋车伸占上二路·····	( 174 )
第70局	红平边炮对黑左象横车右炮过河(一)·····	( 176 )
第71局	红平边炮对黑左象横车右炮过河(二)·····	( 179 )
第72局	红中攻对黑左象右炮过河·····	( 181 )
第73局	红七马边炮对黑横车平左肋(一)·····	( 183 )
第74局	红七马边炮对黑横车平左肋(二)·····	( 186 )
第75局	红七马边炮对黑横车平左肋(三)·····	( 187 )
第76局	红七马边炮对黑横车平左肋(四)·····	( 190 )
第77局	红马盘河对黑平右肋车·····	( 192 )
第78局	红中攻对黑右横车·····	( 194 )
<b>第六部分 中炮过河车对屏风马进3、7路卒·····</b>		<b>( 196 )</b>
<b>红方中攻类</b>		
第79局	红中攻·再出左横车·····	( 196 )
第80局	红中攻·左炮过河(一)·····	( 198 )

- 第81局 红中攻·左炮过河(二)……………(201)
- 第82局 红中攻·左炮过河(三)……………(203)
- 第83局 红中攻·左炮过河(四)……………(205)
- 第84局 红中攻·平车压马……………(207)
- 第85局 红中攻·平车压马再出左横车……………(209)
- 红左横出车类
- 第86局 红出左横车·黑炮2进1打车(一)…(212)
- 第87局 红出左横车·黑炮2进1打车(二)…(214)
- 第88局 红出左横车·黑炮2进1打车(三)…(218)
- 第89局 红出左横车·黑上士局(一)……………(221)
- 第90局 红出左横车·黑上士局(二)……………(223)
- 第91局 红方平边炮……………(224)
- 第七部分 其它类**……………(227)
- 第92局 红方先进七路马·黑平炮兑车……………(227)
- 第93局 红方士角炮局(一)……………(229)
- 第94局 红方士角炮局(二)……………(231)
- 第95局 红方兑去过河车……………(233)

## 第一部分

### 中炮过河车对屏风马平炮兑车 红进七路马类

红方进七路马是中炮过河车对屏风马平炮兑车这一布局中变化最复杂的一种进攻体系。近二十年来，通过棋手们的精心研究和比赛实践，已经形成很多定型的局式。这些不同的局式都有不同的攻防战略。红方的战略计划大都是利用七路马盘河，配合中炮过河车，发动和加强中路攻势，并相机进窥黑方右翼。屏风马方面的防御对策，除了巩固中路的防御而外，往往针对红方主攻的动向，分别采取右炮过河、左车骑河、左车过河或左马盘河的着法，牵制红方子力，寻求在红方右翼展开反击。这里列举十四种典型局式分别阐述这类布局体系的双方着法和攻防计划。

#### 第1局 红进七路马、五七炮局

- |         |      |          |       |
|---------|------|----------|-------|
| 1. 炮二平五 | 马8进7 | 2. 马二进三  | 车9平8  |
| 3. 车一平二 | 卒7进1 | 4. 车二进六  | 马2进3  |
| 5. 兵七进一 | 炮8平9 | 6. 车二平三  | 炮9退1  |
| 7. 马八进七 | 士4进5 | 8. 马七进六  | 炮9平7  |
| 9. 车三平四 | 象3进5 | 10. 炮八平七 | ..... |

(图1)

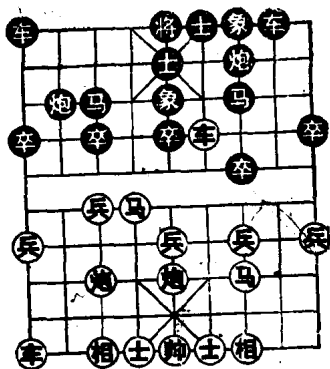


图 1

挺兵捉车是红方一路攻法，另外也可走车九平八，详见下一局。

以下黑方有两种应着：甲、车 8 平 7；乙、车 8 退 1。

甲、车 8 平 7

11. . . . . 车 8 平 7      12. 马三进四 炮 2 进 3

13. 相三进一 车 7 平 8

如改车 7 进 1，马六进七，炮 2 平 6，车四退二，红优。

14. 炮五平三 . . . . .

平炮打马立即挑起复杂变化，双方展开激烈搏斗。局势至此，黑方有三种着法：

(1) 14. . . . . 马 7 进 8

(2) 14. . . . . 马 7 进 6

(3) 14. . . . . 车 1 平 4

(1) 马 7 进 8

14. . . . . 马 7 进 8      15. 炮三进六 卒 7 进 1

16. 车四平二 马 8 进 6

如图局势，黑方有两种着法：

(一) 左车骑河着法

10. . . . . 车 8 进 5

(二) 右炮过河着法

10. . . . . 炮 2 进 4

现分述如下：

(一) 左车骑河着法

10. . . . . 车 8 进 5

11. 兵三进一 . . . . .

如改走炮2平4，马四进六，红优。

17.马六进四 车8退2      18.马四进二 车1平2

19.炮三退一〔红优〕

(2) 马7进6

14. . . . . 马7进6      15.马八进四 . . . . .

如改走炮三进六，马6进4，黑优；又如走车四退一，炮7进6，马四退三，车8平4，黑优。

15. . . . . 炮2平6      16.车四平三 车1平4

17.士六进五 炮7平8      18.车三进三 车8平7

19.相七进五 . . . . .

佳！如改走相一进三，炮8进8，炮三退二，象5退7，兵七进一，车4进6，兵七进一，车4平3，炮七平三，车3退3，相三退五，象7进9，黑方虽缺一象尚有攻击能力。以下红方如接走车九平八，车3进1，马四进六，马3进4，双方对攻。

19. . . . . 炮8进8      20.相一退三 象5退7

21.相五进三 车4进6

如改走车4进4，相三退五，以后红马可进中路。

22.相三退五 象7进9      23.马四进五 . . . . .

〔红优〕

(3) 车1平4

14. . . . . 车1平4      15.炮三进五 . . . . .

如改走马六进七，车8平6，车四退二，炮2平6，炮三进五，马3退1，车九平八，车4退6，黑优。

15. . . . . 车4进5      16.马四退三 车8退3

如改走车8退5，车九平八，炮2退4，炮三平七，车4进2，炮七平九，车4平7，炮九进四，车8进6，车八

进三，车7退1，车四平五，红优。

- |          |      |          |      |
|----------|------|----------|------|
| 17. 炮三平七 | 象5退3 | 18. 车四平三 | 炮7平8 |
| 19. 车九平八 | 车8平3 | 20. 车八进四 | 车4进2 |
| 21. 炮七平九 | 车4平7 | 22. 车三平二 | 炮8进1 |
| 23. 炮九进四 | 车3平1 | 24. 炮九平五 | 炮8平5 |
| 25. 车八进五 | 车1平3 | 〔双方对攻〕   |      |

乙、车8退1

11. . . . . 车8退1      12. 兵七进一 卒7进1

如改走象5进3，车九平八，车1平2，车四进二，炮7平9（如炮2退1，车八进八，车2进1，车四平三，红方一车换双炮占优），马三进四，炮2退1，车四退二，卒7进1，炮五平三，黑方左翼受攻，局势不利。

13. 兵七进一 马3退4      14. 车九平八 炮2退2  
15. 车八进五 车8进4

〔双方互相争夺但红方子力较活跃〕

（二）右炮过河着法

10. . . . . 炮2进4

（图2）

11. 兵五进一 . . . . .

另有三种着法：①兵七进一，炮2平7，兵七进一，炮7进3，士四进五，炮7平9，黑方弃子抢攻；②马六进七，马7进8，车四进二，炮2退5，车四退六，炮7进1，车九平八，炮2平3，均势；③相三进一，车1平4，车九平八，炮2平3，马六进七，炮3退3，炮七进四，马7进8，车四平三，炮7进1，士六进五，炮7平6，炮五平六，马8进7，相一退三，卒9进1，相七进五，车8进8，车三平四，马7退8，对攻局势。

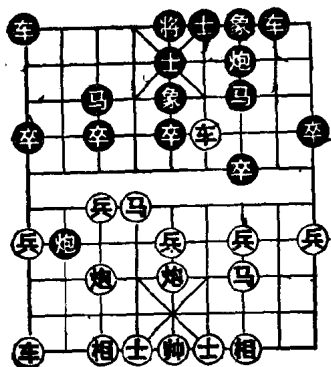


图 2

11. . . . . 车 1 平 4      12. 马 六 进 七 . . . . .

改走车九平八，也有攻势。

12. . . . . 炮 2 平 3      13. 车 四 进 二    炮 3 退 3

14. 炮 七 进 四    炮 7 平 8      15. 车 九 平 八    炮 8 进 6

如改走炮 8 进 5，车八进七，车 4 进 2，炮五平九，红中炮移师边陲，从边线切入，车双炮三子归边，攻黑右翼，红有危险的攻势。

16. 车 八 进 七    炮 8 平 5      17. 相 七 进 五    车 4 进 2

18. 车 四 退 二 . . . . .

红方双车一炮俱占攻势位置，局面主动。

## 第 2 局 红进七路马、五七炮局 (抢出左车型)

1. 炮二平五    马 8 进 7      2. 马二进三    车 9 平 8

3. 车一平二    卒 7 进 1      4. 车二进六    马 2 进 3

- 5.兵七进一 炮8平9      6.车二平三 炮9退1  
 7.马八进七 士4进5      8.马七进六 炮9平7  
 9.车三平四 象3进5      10.炮八平七 车8进5  
 11.车九平八 . . . . .

前10回合与第1局(一)相同,红方抢出左车,先手捉炮,对付黑左车骑河捉马,以下黑方有两种应法:(一)出车保炮(11. . . . . 车1平2);(二)担子炮(11. . . . . 炮2退1)。

(一) 出车保炮应法

11. . . . . 车1平2      12.兵三进一 . . . . .

(图3)

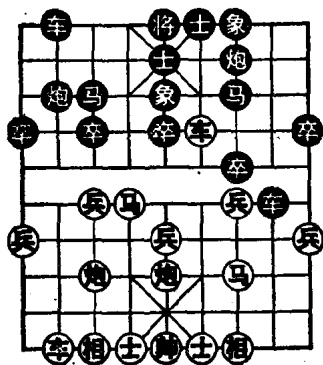


图3

如图局势黑方有二种着法:甲、车8平7;乙、车8退1,分述如下:

甲、车8平7着法

12. . . . . 车8平7  
 13.马三退四 炮2进3  
 14.相三进一 车7平8  
 15.炮五平三 马7进8  
 16.炮三进六 卒7进1  
 17.车四进二 . . . . .

进车塞象眼,变化复杂,利于进攻,以下黑有(1)马8进6;(2)炮2平4两种应法。

(1) 马8进6

17. . . . . 马8进6      18.马六进四 . . . . .

进马捉车先发制人,如改走马六进七,炮2退4,马七进五,炮2平6,马五进七,炮6平3,车八进九,士5退



4, 车八退一, 炮3退1, 炮七进五, 车8退3, 炮七退一, 卒7进1, 黑方残象, 但兵种好, 仍有对攻机会。

18. . . . . 车8进2      19. 马四进五 . . . . .

弃子凶猛! 如改走炮七进四, 炮2退4, 马四进五, 炮2平4, 车八进九, 马3退2, 马五进七, 马2进1, 车四退三, 马1进3, 黑方得子。

19. . . . . 车8平3      20. 炮三退一 车2进4

21. 马五进三 将5平4      22. 炮三进二 将4进1

23. 马三退二 . . . . .

〔红方有攻势〕

(2) 炮2平4

17. . . . . 炮2平4      18. 车八进九 马3退2

19. 马四进三 车8进1

进车对攻, 如改走炮4退4, 炮三退四, 车8平7, 相一进三, 炮4平6, 马三进四, 马2进4, 局势平淡。

20. 炮三退四 车8平5      21. 士四进五 象5进7

22. 车四退三 象7进5      23. 炮七平五 马8进7

〔双方对攻〕

乙、车8退1着法

12. . . . . 车8退1      13. 马六进七 卒7进1

14. 马七进九 马3进2      15. 车八进五 车8平2

16. 马九进八 炮2退1      17. 炮五平六 卒7进1

18. 马三退一 车2进2      19. 炮六进六 炮7平4

20. 马八退六 车2平5      21. 士四进五 车5平3

22. 炮七平八 车3进3

如改走炮2进2, 车四退二, 车3进3, 马六退八, 红优。