

日本文学简史

雷石榆 编著

河北教育出版社

I313.09
L273

715191

日本文学简史

雷石榆 编著



河北教育出版社

冀新登字006号

日本文学简史

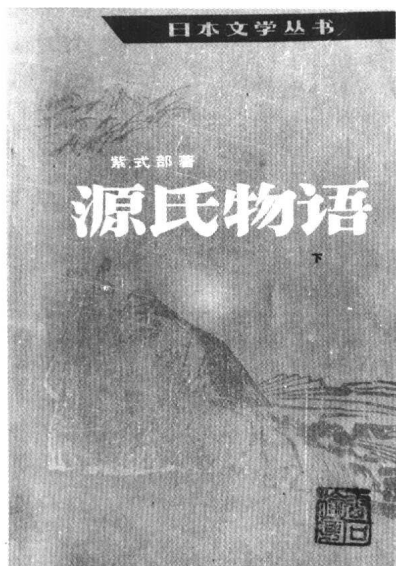
雷石榆 编著

河北教育出版社出版（石家庄市城乡街44号）

河北新华印刷一厂印刷 河北省新华书店发行

850×1168毫米 1/32 7.125印张 172,000字 1992年8月第1版
1992年8月第1次印刷 印数：1—1,340 定价：3.30元

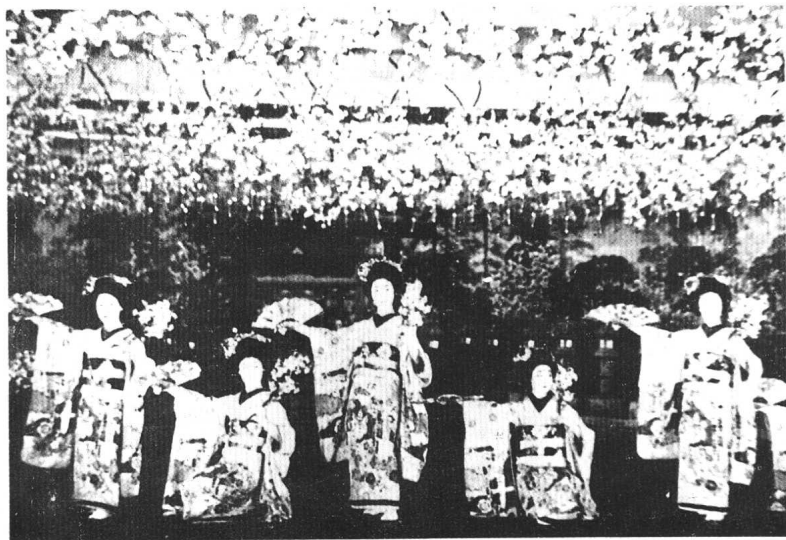
ISBN 7-5434-1221-7/G·1009



《源氏物語》封面



《落洼物語》封面



日本歌舞伎之一

HAS 40/10



松尾芭蕉肖像

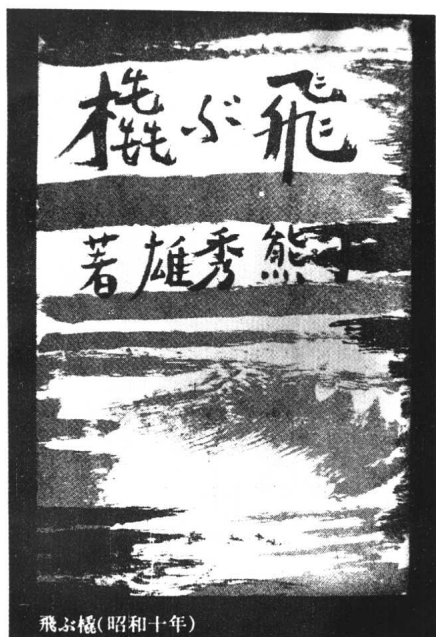


石川啄木

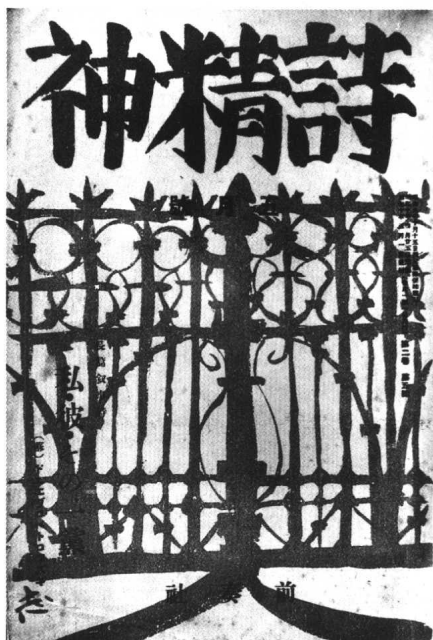
二叶亭四迷肖像



▲「浮雲」表紙と二葉亭四迷



小熊秀雄诗集《飞楯》



《诗精神》杂志封面



夏目漱石肖像



与谢野晶子肖像

小林多喜二肖像



新井徹（内野健儿）肖像



前 言

日本文学是东方文学中的一个重要构成部分，与中国文学关系最密切。两国交往的历史千余年，不仅由于地理环境的毗邻，而且彼此在文字上容易沟通，两国文化交流长期不断。早在公元3世纪左右，通过朝鲜百济国的学者王仁应聘到日本讲学，带去《论语》、《千字文》等书，开始接触到汉文读物。后汉以后至南北朝阶段，日本使者直接往来渐密，到唐代，扬州成了海运枢纽，鉴真和尚（688~763年）从这里作第六次渡日成功（754年1月），盛唐文化在日本传播愈广，展现嫁接开花的奇观。在这期间的汉文化传播还要归功于遣唐使和留唐学生，著名的如学者阿倍仲麻吕^①17岁留唐，历50余年（717~770年），终身于长安。他曾与我国李白、王维、储光羲、赵骅等诗人结下亲

^① 阿倍仲麻吕，奈良时期文学者，随从遣唐副使吉备真备留学唐朝（717年），改名晁（朝）衡，以博学宏才受到唐明皇厚遇，任过秘书监和出使安南（越南）的节度使。753年欲随遣唐大使藤原清河归国，玄宗作诗送别，晁衡为答谢玄宗的五律《送日本使》，写了《衔命归国作》（五言排律），并留下佩剑赠送友人。离长安途中写下了五绝《望乡诗》，并演写成和歌：《天之原》（有译作《青海原》）。回国时与鉴真和尚同行而异船，但驶近冲绳岛附近遭受风暴，他乘的藤原清河大使第一船和第四船被刮散，漂近南海沉没，晁衡被救上安南，后辗转返长安。李白在流放夜郎途中闻船难，写了一首有名的七绝《哭晁卿衡》。

密的友谊。他写的告别五绝《望乡诗》^①永留中国，写成和歌《天之原》永留日本。还有遣唐使者吉备真备，其后有空海弘法大师^②，遣唐归国后对汉文化的传播和日本文化发展都起了推动作用。尤其根据汉字的偏旁特点创造了标音字母（片假名、平假名），用以书写日本民族的语文后，开创了日本民族文学独自发展的道路。其中音义一致的汉字，仍沿用至今，到现代仍有汉学家、诗人、作家兼做汉诗，特别风尚绝、律体，这都证明中日文化交流和影响的深远。

日本国的历史年代早有记载，但断代分期不同于中国那样序次分明（对奴隶制的极限期还有分歧意见）。公元前3世纪初汉朝确立的封建制有充分的文物印证，而日本的封建体制则确立于公元12世纪的镰仓时代，那么上距汉代在千年以上了。日本明治维新（1868年）结束了江户封建幕府制，正是清代同治七年，日本则从此面向西方，吸取“富国强兵”之术，走资本主义现代化的道路，西方各种现代文学流派，也随之在日本土壤上化育萌长起来。

由于日本的历史起点（指开始用文字记录）远后于中国，断代分期也就与中国不同，所以在文学史上的断代分期（古代、中世、近代），我也不采取日本一般的方法，倒是采取他们以特定历史阶段的朝代标志，以奈良时代为轴心，上溯古代，下接平安朝、镰仓、室町到江户幕府末期，概括为日本古典文学，终结上篇。

下篇以明治维新为起点，作为后起资本主义走向帝国主义（以军国主义为特征）时代。由于俄国十月革命胜利的影响，无产阶级文学兴起，与明治、大正时期以来的各种文学流派，或对立、

^① 《望乡诗》：“翘首望东天，神驰奈良边，三笠山顶上，想又皎月圆。”此诗刻在西安兴庆公园纪念碑上。

^② 空海法师留唐时（804~806年），学佛教密宗，回国后创真言宗。兼长诗词、书法等，圆寂（835年）后，谥号弘法大师（921年）。1984年9月5日，中日友协和我国佛教协会在北京举行空海大师圆寂1150周年纪念大会。

或批判斗争而发展起来。围绕着各种文学流派的形成、演化、衰落的过程，探索其各自的特征。对于从明治到昭和各个阶段的文学，以公历标示年限，以“概述”为脉络，以年代称号（如明治、大正、昭和）为大体的区分，分别归属各章节中。因年代较短（至今共百余年），分章节详略不一。但日本一般现代文学史，从明治维新到第二次世界大战初期，有总称现代文学，内含近代文学；也有总称近代文学，内含现代文学。对于我们习称的文学史断代概念，就觉得分期含混，而且也不像我国划分战后的为“当代文学”。为此，下篇一概称之为“日本现代文学”。

为了适应“简史”的要求，特别是对广大知识青年、大专院校学生参考需要，提供简明而系统的日本文学史（包括中日文化交流的历史）知识，以便于参照阅读各个时期最有代表性的作家和作品，深入了解其反映的时代特征和创作风格，有助于借鉴比较，扩大知识领域。为此，无论上、下篇，都力求内容精简，在“简”中突出重点，以略古详今为原则；又为了力求贯彻历史唯物主义观点，在每章的“概述”中对时代背景、流派特征进行了分析，然后分节评述主要代表作家及其最主要的代表作品，其他有代表性的作家就尽量简述。

另外，至今出版的日本文学史以及我国编著的日本文学史的现代部分中，大都忽略了日本30年代到这次战后出现的一些较重要的左翼进步诗人和诗歌团体，在下篇中我作了一些补充。然而从事要求系统性科学性的文学史编写，大有力不从心之感。单就内容取舍而论，也难免挂一漏万，谬误处也在所不免，尚希读者和方家们不吝指正。

著 者

1989年11月于保定



著者简介

雷石榆（1911—）

广东台山县人。现任河北大学教授。是现当代诗人、作家。中国作协会员、全国外国文学学会及日本文学研究会理事、河北省社科联委员等。诗集有《沙漠之歌》（日语）、《国际纵队》、《八年诗选集》等，论集《文艺一般论》等及大量学术专论。

目 录

上篇 日本古代文学

第一章 日本史前的口头文学	(1)
第一节 概述.....	(1)
第二节 日本民族来源的传说.....	(3)
第三节 神话 歌谣.....	(4)
第四节 英雄故事 久米歌.....	(6)
第二章 奈良时期 (710~794 年) 日本民族文学的开创	(10)
第一节 概述.....	(10)
第二节 《万叶集》.....	(11)
第三节 汉诗的兴起和汉诗集 《怀风藻》	(27)
第三章 平安时期 (794~1192 年) 从诗歌向散文的发展	(29)
第一节 概述.....	(29)
第二节 汉诗文盛行与和歌复兴.....	(30)
第三节 纪贯之与《古今和歌集》.....	(31)
第四节 散文文学——日记、随笔.....	(33)
第五节 物语(《源氏物语》等)	(42)
第四章 镰仓、室町时代 (1192~1573 年)	

目 录

	大变革时期的文学诸形式……………	(62)
第一节	概述……………	(62)
第二节	《新古今和歌集》……………	(63)
第三节	连歌……………	(68)
第四节	新的大众文学诸形式——能乐、 谣曲、狂言、御伽草子、舞本……	(71)
第五节	《平家物语》……………	(75)
第五章	江户时期 (1603~1867 年) 城市	
	文学的兴衰……………	(80)
第一节	概述……………	(80)
第二节	复兴的和歌……………	(81)
第三节	新发展的俳谐……………	(82)
第四节	假名草子……………	(83)
第五节	仿作的物语……………	(86)
第六节	净琉璃、歌舞伎……………	(87)
第七节	演化中的俳句……………	(88)
第八节	游戏文学……………	(93)
第九节	幕府末期三种学派的论争……………	(95)
	小结……………	(98)

下篇 日本现代文学 (19 世纪后半叶至 20 世纪中叶)

第一章	明治维新时期的启蒙文学	
	(1868~1886 年)……………	(99)
第一节	概述……………	(99)
第二节	启蒙文学的兴起和变化……………	(100)
第三节	新体诗运动……………	(101)

目
录

第四节	游戏文学	(103)
第五节	坪内逍遙	(103)
第六节	自由民权运动与文学（新歌 谣、政治小说）	(105)
第七节	北村透谷	(107)
第二章	现代文学的萌芽与成长	
	（约 1887~1905 年）	(110)
第一节	概述	(110)
第二节	二叶亭四迷	(111)
第三节	森鸥外	(115)
第四节	尾崎红叶、幸田露伴	(118)
第五节	樋口一叶	(119)
第六节	新抒情诗的兴起	(120)
第七节	与谢野晶子等与明星派新体诗	(122)
第八节	石川啄木	(125)
第九节	正冈子规	(126)
第十节	反战文学	(128)
第三章	现代文学的确立与流派	
	（约 1906~1908 年）	(131)
第一节	概述	(131)
第二节	自然主义的形成	(132)
第三节	岛崎藤村	(133)
第四节	国木田独步	(136)
第五节	田山花袋	(138)
第四章	现代文学的发展与分化	
	（约 1909~1923 年）	(141)
第一节	概述	(141)
第二节	各个流派的特征	(142)

目
录

第 三 节	夏目漱石	(142)
第 四 节	永井荷风	(145)
第 五 节	谷崎润一郎	(146)
第 六 节	武者小路实笃	(147)
第 七 节	志贺直哉	(149)
第 八 节	有岛武郎	(151)
第 九 节	葛西善藏	(153)
第 十 节	宇野浩二、广津和郎	(155)
第十一节	芥川龙之介	(157)
第十二节	菊池宽	(159)
第五章	无产阶级文学兴起与新流派始末	
	(约 1921~1937 年)	(160)
第 一 节	概述	(160)
第 二 节	秋田雨雀	(162)
第 三 节	宫本百合子	(162)
第 四 节	叶山嘉树、黑岛传治	(164)
第 五 节	小林多喜二	(165)
第 六 节	德永直	(169)
第 七 节	中野重治、佐多稻子	(171)
第 八 节	《诗精神》及其成员	(175)
第 九 节	小熊秀雄	(176)
第 十 节	“新感觉派”及其代表者	(178)
第十一节	中河与一、横光利一	(179)
第十二节	川端康成	(181)
第十三节	战争时期的突出作家	(183)
第六章	战后文学的开展与倾向	(187)
第 一 节	概述	(187)
第 二 节	新戏作派	(187)

目 录

第三节	民主主义文学·····	(189)
第四节	反思侵略战争的文学·····	(191)
第五节	野间宏·····	(191)
第六节	井上靖、水上勉·····	(192)
第七节	开高健、石原慎太郎·····	(196)
第八节	山崎丰子·····	(198)
第九节	松本清张·····	(201)
第十节	荒地派(鲇川信夫等)·····	(202)
第十一节	列岛派(关根宏、木岛始 等)·····	(203)
第十二节	京滨诗派(森谷茂等)·····	(206)
第十三节	潮流诗派(村田正夫等)·····	(206)
第十四节	社会派优秀诗人——石川 逸子·····	(209)
附录：主要参考资料 ·····		(212)
后记 ·····		(214)

第一章 日本史前的口头文学

第一节 概 述

日本列岛，在约1万年前的洪积世末期，已从东北亚大陆分裂出去，最南的九州与我国上海相遥望，最北的北海道靠近库页岛。它的上千个大小岛屿形成狭长的列岛，根据文化史料考证，现本州中部一带，最早出现了原始社会生活。但由于地理环境和其他自然条件的差别，各地区的开化发展不是同步的。新近的考古资料证明，在地质学家称为第四纪时期，日本同中国东北部连在一起。日本早期的旧石器时代的文化遗迹，与四五万年前中国周口店的北京猿人遗迹非常相似。这从日本发掘出来的早水台、星野（九州东南部）的旧石器可得到印证。

公元前1200多年的我国商代已经开始用简单的图形文字记载历史，而日本在公元前2世纪以前才存在过绳文式文化。公元前2世纪至公元3世纪是弥生式文化时代（2000多年前日本使用过素烧土器，公元1884年在现在的东京都文京区弥生町发现）。直到公元8世纪才借用汉字书写，到10世纪才创造了字母（假名），其后便采用来进行文学创作。

这是为什么呢？原来日本古代存在过100多