

中国汽车

车型手册

中国汽车工业总公司 编
中国汽车技术研究中心

中国汽车车型手册

(上)

(载货车、越野车、自卸车、牵引车)

中国汽车工业总公司编
中国汽车技术研究中心

山东科学技术出版社

编审委员会

主任 陈敬明
副主任 何春阳 张文灿 冯 超
委员 郑金成 刘 匀 李万里 张正智

编辑工作委员会

主 编 冯 超
副主编 张正智
执行编辑 张进华 葛 伟
工作人员 郑 芬 孙秀洁 马凤芝 王祖德 高和生
张 秦 王 静 田 莉 吴 睿 李毓青
责任编辑 肖 侗

出版说明

《中国汽车车型手册》总汇了全国近 600 家生产企业的 6000 余种车型资料。

本书所收车型大都为 1992 年和 1993 年上半年上国家产品目录的产品,或是已开发研制成功并通过鉴定的新产品。

每种车型主要介绍车型外观照片、60 余项主要结构和性能参数,以及产量、参考价格、企业名称及通讯资料等。

因车型资料丰厚、翔实,全书共分上、中、下三册编辑出版。全书近 2900 页、3000 余种车型照片,原则按车型类别进行分类。全书编排科学、合理,车型分类准确。

上册收录载货车、越野车、自卸车、牵引车及挂车的车型资料;

中册收录客车、轿车、摩托车的车型资料;

下册收录专用汽车的车型资料。

每类车型又根据从小到大、从轻到重的车型顺序排列原则进行编排。专用汽车除遵循上述原则外,还按结构特点分厢式、罐式、专用自卸式、起重举升式、仓栅式及特种结构六类排列。

每册还配有部分彩色汽车产品图片与文字资料。

为了方便读者查找使用,全书备有三种目录索引方式。第一种为书前目录,是按车型类别及车型大小排列的;第二种索引是按生产同类汽车产品的厂家名称和产品型号排列的,排在每册书后;第三种索引是按地区、生产企业和生产汽车产品品种排列的,排在下册书后。读者可以根据需要,方便迅速地查到车型类别、车型品种、规格型号、生产企业等多种资料。

每种车型资料均是由生产企业直接提供,并经领导审查,由专家审核定稿。

该手册是目前国内最新、最具权威性的介绍汽车车型的大型资料工具书。它的出版,表明我国汽车工业达到了新高度,是我国汽车产品技术水平、生产能力的总结。必将为扩大出口、促进销售、推动汽车工业科技进步、提高汽车产品质量、加强管理与规划、方便维修与使用、使汽车工业健康发展,起到不可低估的作用。

该手册是汽车工业各类管理部门、生产设计、经营销售、维修保养、运输使用、用户服务、车管车检、大专院校、科研机构等部门及有关人员必备的工具书。

全书在资料征集过程中,得到了中国汽车工业总公司、汽车工业各级领导部门、生产企业,特别是资料经办人、填表人、《中国汽车工业年鉴》各位联络员等的大力支持,在此表示由衷的感谢。对各位审稿、核稿、编辑、出版者及为此书做出贡献的同志,在此一并表示谢意。

因资料原因,该书没有收录台湾省生产的汽车车型。

由于编辑人员水平有限,经验不足,加之时间比较仓促,该书如有疏漏不足之处,敬请广大读者批评指正。

编者

1993 年 7 月

序

在《中国汽车车型手册》这部大型工具书即将面世之际,我受本书编审委员会和有关领导委托,说几句开场白。

《中国汽车车型手册》的出版,是件值得全国汽车工业职工和全国人民欣喜的大事。它不仅全面展示了我国汽车的崭新面貌,而且展示了我国日益前进的汽车工业水平;为从事汽车工业及相关专业的人员提供了一种翔实、丰富、实用的资料性工具书。这对推动我国汽车工业的发展,具有不可低估的作用。

世界汽车工业已有 100 多年的历史。我国的汽车工业,随着第一汽车制造厂建厂 40 周年(1993 年 7 月 15 日),也渡过了 40 岁生日。

经过 40 年的发展,我国已初步形成较完整的汽车工业体系,汽车产品已基本能满足国民经济发展的需要。

1992 年,我国生产各种汽车突破 100 万辆,可以说已具备相当实力。众所周知,我国汽车工业是从中型载货车起步的,再加上长期以来,发展汽车工业政策上的偏差,致使我国的汽车工业很脆弱。汽车工业结构、企业结构不合理;厂点多,绝大部分企业没有形成规模经济,生产及产品水平落后;轿车工业刚起步,没有形成独立的产品开发能力。

改革开放,为我国汽车工业提供了一展雄姿的机会。技术引进,是迎头赶上的契机。十多年来,在改革开放的大潮中,我国汽车工业迈上了新台阶,取得了令人瞩目的发展。

汽车工业是国民经济的支柱产业,只有大力发展轿车工业,才能使汽车工业真正成为支柱产业。这已取得共识,也是进一步发展的基础。

汽车是运货和载客的交通工具,是现代文明的象征,人们须臾不离。轿车在更高层次上改变着人们的思维和生活,是现代社会的加速剂和催化剂,在更宽和更深的范围内改变着世界。

“复关”向我国的汽车工业提出了严峻挑战,也是我国汽车工业能否立于世界之林的关键时机。为了尽快发展我国的轿车工业,国家计委正在抓紧制定发展汽车,特别是轿车工业的实施产业政策。中国人在企盼着,也相信巨大成功一定会到来。

总结是前进的台阶。为了向国内外广大读者,提供全面、系统、准确、详尽的汽车车型资料,中国汽车工业总公司领导并组织、中国汽车技术研究中心承担具体工作,汽车整车(含摩托车)生产企业提供车型资料,1992 年四季度,开始本书资料征集与编辑工作。

本书的组织者——中国汽车工业总公司和中国汽车技术研究中心决心担起两副重担:总结汽车工业情况与经验,推动汽车工业的健康发展。从目前情况看,这两个目的都达到了!本书提供的汽车车型资料全面、系统、准确,具有较高权威性,能够较全面反映中国汽车工业最新面貌;人们可以从丰富的资料中找到规律性的东西,从而找到各自的前进方向。

本书的组织成功,绝非轻而易举之事。本书工程浩大,近 3000 张表格 400 余万字,从制表到全国 600 余家整车汽车(含摩托车)企业填报,到承担具体工作的汽车技术研究中心整

理、编辑,工作量之大可想而知。然而,这样繁杂的工作竟在不到一年的时间里完成了(1992年四季度至1993年二季度),这可称是令人惊喜之事!

本书的组织与编辑是严谨、认真、科学的,并且找到了值得信赖的合作伙伴——山东科学技术出版社,因而,可以说是十分成功的。但纵观全书,又有两点小小的遗憾——书中轿车车型太少,只有17种,远远不能适应需要(国内轿车生产企业已全部纳入本书);我国台湾省汽车车型由于种种原因而未纳入。这都给我们提出了新的要求,带来新的希望——通过我们的不懈努力,尽快改变我国轿车与其他车型面貌;用千千万万双手,架起祖国统一的桥梁……

相信我们再编辑我国汽车车型类书籍时,将发现我国汽车工业发生的巨大变化,呈现出更加丰富的色彩!这正是我们衷心盼望的,也是我们出版本书的目的所在。

张正智

1993年7月

目 录

一、载货汽车	1
1. 微型载货汽车	3
2. 轻型载货汽车	50
(1)1020 系列	51
(2)1030 系列	119
(3)1040 系列	167
(4)1060 系列	296
3. 中型载货汽车	309
(1)1090 系列	310
(2)1100 系列	342
4. 重型载货汽车	372
二、越野汽车	421
三、自卸汽车	465
1. 轻型自卸汽车	467
2. 中型自卸汽车	485
(1)3090 系列	486
(2)3100 及其他系列	569
3. 重型及矿用自卸汽车	604
四、牵引汽车 挂车 列车	693
1. 牵引汽车	695
2. 挂车	711
3. 列车	728
(1)9200 以下	729
(2)9200 以上	848
车型厂家索引	917

一、载货汽车

1. 微型载货汽车

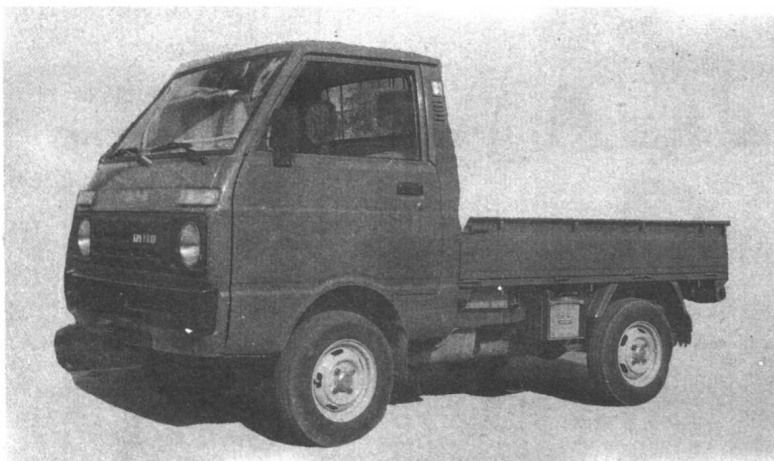
华利牌 TJ1010 厢式微型载货汽车



型 号:TJ1010(TJ1010Q)
 牌 号:华利
 名 称:厢式微型载货汽车(平
 顶)
 生产厂家:天津市汽车制造厂
 通讯地址:天津市北辰区韩家墅
 邮 编:300401
 电 话:591212
 电 挂:6714
 基本价格(元):43600
 1991年产量(辆):7002

发动机位置	前置	驱动型式	4×2		驱动轮	后轮								
底盘型号	生产厂家		天津市汽车制造厂											
驾驶室型式	平头	乘员数(人)	2	货厢尺寸(长×宽×高)(mm)		1660×1250×1190								
满载轴荷分配(前/中/后)(kg)		570/850(582/618)		拖挂质量(kg)			储备行程(km)							
主要尺寸(mm) 和质量(kg)	外形尺寸(长×宽×高)		3195×1395×1750		轴距	1820	轮距(前/中/后)	1215/1190						
	前悬/后悬	680/695	接近角/离去角(°)		31/23	最小离地间隙		175						
	装载质量	530(310)	整车整备质量		760	总质量	1420(1200)							
性能	最高车速(km/h)	100		最小转弯半径(m)	4.0		最大爬坡度	30%						
	百公里油耗(L/100km)	6.0		制动距离(m/30km/h)	6		保修期(月/1000km)	12/10						
发 动 机	型号	TJ370Q	使用燃料	RQ85	生产厂家				天津市内燃机厂					
	型式	直列三缸 顶置凸轮轴 水冷 四冲程			缸径×行程(mm)		70×73	总排量(L)	0.843					
	点火顺序	1-2-3		压缩比	9	燃烧室形状			多球形					
	额定转速下功率(kW/r/min)		29.4/5500			最大扭矩(N·m/r/min)		58.8/3200						
	最低燃油消耗率(g/kW·h)		306			怠速转速(r/min)		900						
离合器型式	单片 干式 膜片弹簧 机械操纵			摩擦片尺寸(外径×内径×厚度)(mm)			170×110×7.1							
变 速 器	型式	前进档常啮合式 倒档滑动啮合式 手动变速				分动器速比(高/低)								
	速比	1档	3.966	2档	2.296	3档	1.508	4档	1.000	5档		6档		倒档
前轴型式	非整体式					后桥型式	整体式							
主减速器齿轮型式		双曲线圆锥螺旋齿轮					主减速比		5.125					
转向器型式		齿轮齿条式					转向器速比							
制 动 装 置	制动器型式	前后轮均为鼓式制动				直径(前/中/后)(mm)		180/180						
	驻车制动器型式	手动机械操纵 鼓式				作用位置		后轮						
悬 挂 型 式	前	滑动摆臂式独立悬架												
	后	纵置半椭圆圆形钢板弹簧 带钢板副簧和筒式减振器												
轮胎规格	3½J×12(斜交胎) 4J×12(子午胎)			轮胎类型与规格		5.00-12-8PR 145/70SR12								
蓄电池型号	36B 20R		发电机	12V 35A		燃油箱容量(主/副)(L)		35						
备注														

华利牌 TJ1010A 微型载货汽车



型 号:TJ1010A(TJ1010B)
 牌 号:华利
 名 称:微型载货汽车
 生产厂家:天津市汽车制造厂
 通讯地址:天津市北辰区韩家墅
 邮 编:300401
 电 话:591212
 电 挂:6714
 基本价格(元):26560
 1991年产量(辆):2927

发动机位置	前置	驱动型式	4×2	驱动轮	后轮										
底盘型号		生产厂家	天津市拖拉机制造厂												
驾驶室型式	平头	乘员数(人)	2	货厢尺寸(长×宽×高)(mm)	1940×1320×270										
满载轴荷分配(前/中/后)(kg)	575/845		拖挂质量(kg)		储备行程(km)										
主要尺寸(mm) 和质量(kg)	外形尺寸(长×宽×高)	3195×1395×1795(1900)		轴距	1820	轮距(前/中/后)	1215/1190								
	前悬/后悬	680/695		接近角/离去角(°)	31/23		最小离地间隙	175							
	装载质量	600(515)		整车整备质量	690(775)		总质量	1420							
性能	最高车速(km/h)	100		最小转弯半径(m)	4.0		最大爬坡度	30%							
	百公里油耗(L/100km)	6.0		制动距离(m/30km/h)	6		保修期(月/1000km)	12/10							
发 动 机	型号	TJ370Q	使用燃料	RQ85	生产厂家	天津市内燃机厂									
	型式	直列三缸 顶置凸轮轴 水冷 四冲程			缸径×行程(mm)	70×73	总排量(L)	0.843							
	点火顺序	1-2-3		压缩比	9	燃烧室形状	多球形								
	额定转速下功率(kW/r/min)	29.4/5500			最大扭矩(N·m/r/min)	58.8/3200									
	最低燃油消耗率(g/kW·h)	306		怠速转速(r/min)	900										
离合器型式	干式 单片 膜片弹簧 机械操纵			摩擦片尺寸(外径×内径×厚度)(mm)	170×110×7.1										
变 速 器	型式	前进档常啮合式 倒档滑动啮合式 手动变速			分动器速比(高/低)										
	速比	1档	3.966	2档	2.296	3档	1.508	4档	1.000	5档		6档		倒档	4.363
前轴型式	非整体式			后桥型式	整体式										
主减速器齿轮型式	双曲线圆锥螺旋齿轮					主减速比	5.125								
转向器型式	齿轮齿条式					转向器速比									
制 动 装 置	制动器型式	鼓式			直径(前/中/后)(mm)	180/180									
	驻车制动器型式	手自一体操纵 鼓式			作用位置	后轮									
悬 挂 式 型 式	前	滑动摆臂式独立悬架													
	后	纵置半椭圆形钢板弹簧 带副钢板弹簧和筒式减震器													
轮胎规格	3½J×12(斜交胎) 4J×12(子午胎)			轮胎类型与规格	5.00-12-8PR 145/70SR12										
蓄电池型号	36B 20R		发电机	12V 35A	燃油箱容量(主/副)(L)	35									
备注	TJ1010B 货厢尺寸(长×宽×高)(mm) 1660×1250×1345														

燕兴牌 YXC1010X 微型厢式货车



型号: YXC1010X(SC111A)
 牌 号: 燕兴
 名 称: 微型厢式货车
 生产厂家: 河北燕兴机械厂
 通讯地址: 河北省张家口市 50 号
 信箱
 邮 编: 075041
 电 话: 461905
 电 挂: 1337
 基本价格(元): 45000
 1991 年产量(辆): 2000

发动机位置	前置	驱动型式	4×2		驱动轮	后轮								
底盘型号	SC110	生产厂家	四川国营长安机械制造厂											
驾驶室型式	平头	乘员数(人)	4	货厢尺寸(长×宽×高)(mm)	1960×1260×1130									
满载轴荷分配(前/中/后)(kg)	657/723		拖挂质量(kg)			储备行程(km)	600							
主要尺寸(mm) 和质量(kg)	外形尺寸(长×宽×高)	3310×1410×1660		轴距	1840	轮距(前/中/后)	1215/1200							
	前悬/后悬	700/770		接近角/离去角(°)	30/35		最小离地间隙	155						
	装载质量	650		整车整备质量	730		总质量	1380						
性能	最高车速(km/h)	95		最小转弯半径(m)	4.3		最大爬坡度	13°						
	百公里油耗(L/100km)	6		制动距离(m/30km/h)	7		保修期(月/1000km)	12/25						
发 动 机	型号	JL462Q	使用燃料	RQ90	生产厂家	重庆江陵机器厂								
	型式	四冲程 水冷 顶置凸轮轴			缸径×行程(mm)	62×66	总排量(L)	0.797						
	点火顺序	1-3-4-2		压缩比	8.7	燃烧室形状	球式							
	额定转速下功率(kW/r/min)	26.11/5500			最大扭矩(N·m/r/min)	52.45/3500								
	最低燃油消耗率(g/kW·h)	299.2			怠速转速(r/min)	900								
离合器型式	干式 单片 膜片弹簧			摩擦片尺寸(外径×内径×厚度)(mm)	180×125×8.2									
变 速 器	型式						分动器速比(高/低)							
	速比	1 档	3.834	2 档	2.358	3 档	1.542	4 档	1.000	5 档		6 档		倒档
前轴型式	断开式独立悬架				后桥型式	整体式驱动桥								
主减速器齿轮型式	准双曲线螺旋圆锥齿轮					主减速比	5.125							
转向器型式	循环球式					转向器速比	15.4~17.4							
制 动 装 置	制动器型式	蹄鼓式 双管路液压传动			直径(前/中/后)(mm)	220/220								
	驻车制动器型式	鼓式			作用位置	后轮								
悬 挂 型 式	前	滑柱摆臂式独立悬挂												
	后	纵置钢板弹簧 吊耳式												
轮胎规格	3½J			轮胎类型与规格	4.50-12									
蓄电池型号	6-Q-30G		发电机	JF13	燃油箱容量(主/副)(L)	36								
备注	有冷暖气通风装置													

燕兴牌 YXC1011A 玻璃钢微型厢式货车



型 号:YXC1011A
 牌 号:燕兴
 名 称:玻璃钢微型厢式货车
 生产厂家:河北燕兴机械厂
 通讯地址:河北省张家口市 50 号
 信箱
 邮 编:075041
 电 话:461905
 电 挂:1337
 基本价格(元):45000
 1991年产量(辆):1000

发动机位置	前置	驱动型式	4×2		驱动轮	后轮								
底盘型号	SC110	生产厂家	四川国营长安机械制造厂											
驾驶室型式	平头	乘员数(人)	4	货厢尺寸(长×宽×高)(mm)	1960×1260×1130									
满载轴荷分配(前/中/后)(kg)	657/723		拖挂质量(kg)		储备行程(km)	600								
主要尺寸(mm) 和质量(kg)	外形尺寸(长×宽×高)	3200×1400×1690		轴距	1840	轮距(前/中/后)	1215/1200							
	前悬/后悬	700/720	接近角/离去角(°)	30/35		最小离地间隙	155							
	装载质量	650	整车整备质量	730	总质量	1380								
性能	最高车速(km/h)	95		最小转弯半径(m)	4.3		最大爬坡度	13°						
	百公里油耗(L/100km)	6		制动距离(m/30km/h)	7		保修期(月/1000km)	12/25						
发 动 机	型号	JL462Q	使用燃料	RQ90	生产厂家	重庆江陵机器厂								
	型式	四冲程 水冷 顶置凸轮轴			缸径×行程(mm)	62×66	总排量(L)	0.797						
	点火顺序	1-3-4-2		压缩比	8.7	燃烧室形状	球式							
	额定转速下功率(kW/r/min)	26.11/5500			最大扭矩(N·m/r/min)	52.45/3500								
	最低燃油消耗率(g/kW·h)	299.2			怠速转速(r/min)	900								
离合器型式	干式 单片 膜片弹簧			摩擦片尺寸(外径×内径×厚度)(mm)	180×125×8.2									
变 速 器	型式				分档器速比(高/低)									
	速比	1档	3.834	2档	2.358	3档	1.542	4档	1.000	5档		6档		倒档
前轴型式	断开式独立悬架				后桥型式	整体式驱动桥								
主减速器齿轮型式	准双曲线螺旋圆锥齿轮					主减速比	5.125							
转向器型式	循环球式					转向器速比	15.4~17.4							
制 动 装 置	制动器型式	蹄鼓式 双管路液压传动			直径(前/中/后)(mm)	220/220								
	驻车制动器型式	鼓式			作用位置	后轮								
悬 挂 式 样	前	滑柱摆臂式独立悬挂												
	后	纵置钢板弹簧 吊耳式												
轮胎规格	3/2J			轮胎类型与规格	4.50-12									
蓄电池型号	6-Q-30G	发电机	JF13	燃油箱容量(主/副)(L)	36									
备注	有冷暖气通风装置													

燕兴牌 YXC1011A 微型载货汽车



型 号: YXC1010A(SC110)
 牌 号: 燕兴
 名 称: 微型载货汽车
 生产厂家: 河北燕兴机械厂
 通讯地址: 河北省张家口市 50 号
 信箱
 邮 编: 075041
 电 话: 461905
 电 挂: 1337
 基本价格(元): 28000
 1991 年产量(辆): 1000

发动机位置	前置	驱动型式	4×2	驱动轮	后轮									
底盘型号	SC110	生产厂家	四川国营长安机械制造有限公司											
驾驶室型式	平头	乘员数(人)	2	货厢尺寸(长×宽×高)(mm)	2215×1400×290									
满载轴荷分配(前/中/后)(kg)	570/810		拖挂质量(kg)		储备行程(km) 600									
主要尺寸(mm) 和质量(kg)	外形尺寸(长×宽×高)	3420×1400×1660		轴距	1840	轮距(前/中/后)	1215/1200							
	前悬/后悬	700/860		接近角/离去角(°)	30/28		最小离地间隙	170						
	装载质量	690		整车整备质量	690		总质量	1380						
性能	最高车速(km/h)	95		最小转弯半径(m)	4.3		最大爬坡度	13°						
	百公里油耗(L/100km)	6		制动距离(m/30km/h)	7		保修期(月/1000km)	12/25						
发 动 机	型号	JL462Q	使用燃料	RQ90	生产厂家	重庆江陵机器厂								
	型式	四冲程 水冷 顶置凸轮轴			缸径×行程(mm)	62×66	总排量(L)	0.797						
	点火顺序	1-3-4-2		压缩比	8.7	燃烧室形状	球式							
	额定转速下功率(kW/r/min)	26.11/5500			最大扭矩(N·m/r/min)	52.45/3500								
	最低燃油消耗率(g/kW·h)	299.2			怠速转速(r/min)	900								
离合器型式	干式 单片 膜片弹簧			摩擦片尺寸(外径×内径×厚度)(mm)	180×125×8.2									
变 速 器	型式						分动器速比(高/低)							
	速比	1 档	3.834	2 档	2.358	3 档	1.542	4 档	1.000	5 档		6 档		倒档
前轴型式	断开式独立悬挂				后桥型式	整体式驱动桥								
主减速器齿轮型式	准双曲线螺旋圆锥齿轮					主减速比	5.125							
转向器型式	循环球式					转向器速比	15.4~17.4							
制 动 装 置	制动器型式	蹄鼓式 双管路液压传动			直径(前/中/后)(mm)	220/220								
	驻车制动器型式	鼓式			作用位置	后轮								
悬 挂 式 型 式	前	滑柱摆臂式独立悬挂												
	后	纵置钢板弹簧 吊耳式												
轮胎规格	3½J			轮胎类型与规格	4.50-12									
蓄电池型号	6-Q-30G		发电机	JF13	燃油箱容量(主/副)(L)	36								
备注	有冷暖气通风装置													

沈微牌 SYW1010A 微型载货汽车



型 号:SYW1010A
 牌 号:沈微
 名 称:微型载货汽车
 生产厂家:沈阳微型汽车制造厂
 通讯地址:沈阳市铁西区沈辽中
 路5号
 邮 编:110023
 电 话:457571
 电 挂:5017
 基本价格(元):19000

发动机位置	中置	驱动型式	4×2	驱动轮	后轮										
底盘型号		生产厂家	沈阳微型汽车制造厂												
驾驶室型式	非承载式	乘员数(人)	2	货厢尺寸(长×宽×高)(mm)	1900×1320×270										
满载轴荷分配(前/中/后)(kg)	620/720		拖挂质量(kg)		储备行程(km)										
主要尺寸(mm) 和质量(kg)	外形尺寸(长×宽×高)	3195×1395×1710		轴距	1760	轮距(前/中/后)	1270/1240								
	前悬/后悬	705/730	接近角/离去角(°)	24/30	最小离地间隙	165									
	装载质量	500	整车整备质量	710	总质量	1340									
性能	最高车速(km/h)	92	最小转弯半径(m)	4	最大爬坡度	12°									
	百公里油耗(L/100km)	6.2	制动距离(m/30km/h)	7	保修期(月/1000km)										
发 动 机	型号	DA462	使用燃料	RQ	生产厂家	东安发动机制造公司									
	型式	四缸 四冲程 水冷 直列 斜置式			缸径×行程(mm)	62×66	总排量(L)	0.797							
	点火顺序	1-3-4-2	压缩比	8.7	燃烧室形状										
	额定转速下功率(kW/r/min)	25.76/5500		最大扭矩(N·m/r/min)	51.45/3500~4000										
	最低燃油消耗率(g/kW·h)	299	怠速转速(r/min)	900											
离合器型式	单片 膜片弹簧 干式			摩擦片尺寸(外径×内径×厚度)(mm)	217×63×3.2										
变 速 器	型式	4前 1倒 全同步 机械式				分动器速比(高/低)									
	速比	1档	3.428	2档	2.108	3档	1.379	4档	1.000	5档		6档		倒档	3.600
前轴型式	断开式 中部为冲压焊接框形梁				后桥型式	琵琶式									
主减速器齿轮型式	双曲线螺旋齿轮					主减速比	5.833								
转向器型式	齿轮齿条式					转向器速比									
制 动 装 置	制动器型式	蹄式 自动增力式			直径(前/中/后)(mm)	180									
	驻车制动器型式	蹄式 机械操纵			作用位置	后轮									
悬 挂 式 样	前	不等长 平行双摆臂式独立悬挂 上下摆臂间悬挂螺旋弹簧和液压减震器													
	后	非独立悬挂 纵置半椭圆钢板弹簧 并有液压减震器和橡胶副簧													
轮胎规格	3.50J			轮胎类型与规格	5.00-12										
蓄电池型号	60Ah	发电机	JF 交流	燃油箱容量(主/副)(L)	35										
备注															

沈微牌 SYW1010X 微型厢式货车



型 号:SYW1010X
 牌 号:沈微
 名 称:微型厢式货车
 生产厂家:沈阳微型汽车制造厂
 通讯地址:沈阳市铁西区沈辽中
 路5号
 邮 编:110023
 电 话:457571
 电 挂:5017
 基本价格(元):22000

发动机位置	中置	驱动型式	4×2	驱动轮	后轮										
底盘型号		生产厂家	沈阳微型汽车制造厂												
驾驶室型式	非承载式	乘员数(人)	5	货厢尺寸(长×宽×高)(mm)	1660×1320×1300										
满载轴荷分配(前/中/后)(kg)	635/675		拖挂质量(kg)		储备行程(km)										
主要尺寸(mm) 和质量(kg)	外形尺寸(长×宽×高)	3195×1395×1790		轴距	1760	轮距(前/中/后)	1220/1190								
	前悬/后悬	705/690	接近角/离去角(°)	24/30	最小离地间隙	150									
	装载质量	430	整车整备质量	750	总质量	1310									
性能	最高车速(km/h)	85	最小转弯半径(m)	4	最大爬坡度	12°									
	百公里油耗(L/100km)	6.5	制动距离(m/30km/h)	7	保修期(月/1000km)										
发 动 机	型号	276Q	使用燃料	RQ	生产厂家	广西柳州机械厂									
	型式	直列双缸 水冷 四冲程 斜置式			缸径×行程(mm)	76×71	总排量(L)	0.644							
	点火顺序	1-2	压缩比	8.4	燃烧室形状										
	额定转速下功率(kW/r/min)	20.6/5300		最大扭矩(N·m/r/min)	47.1/2700~3300										
	最低燃油消耗率(g/kW·h)	299		怠速转速(r/min)	900										
离合器型式	单片 膜片弹簧 干式			摩擦片尺寸(外径×内径×厚度)(mm)	160×110×3.2										
变 速 器	型式						分动器速比(高/低)								
	速比	1档	4.111	2档	2.559	3档	1.654	4档	1.000	5档		6档		倒档	4.271
前轴型式	断开式 中部为冲压焊接框形梁				后桥型式	琵琶式									
主减速器齿轮型式	双曲线螺旋齿轮					主减速比	5.833								
转向器型式	齿轮齿条式					转向器速比									
制 动 装 置	制动器型式	蹄式 自动增力			直径(前/中/后)(mm)	180									
	驻车制动器型式	蹄式 机械操纵			作用位置	车轮									
悬 挂 式 样	前	不等长 平行双摆臂独立悬挂 上下摆臂间悬挂圆柱螺旋弹簧并有液压减震器													
	后	非独立悬挂 纵置半椭圆钢板弹簧 并带有液压减震器及橡胶副簧													
轮胎规格	3.50B			轮胎类型与规格	5.00-10										
蓄电池型号	60Ah	发电机	JF 交流	燃油箱容量(主/副)(L)	35										
备注															