



世界室内设计史

[美] 约翰·派尔 著
刘先觉 等 译

中国建筑工业出版社

著作权合同登记图字：01-2001-3524 号

图书在版编目(CIP)数据

世界室内设计史 / (美) 派尔著; 刘先觉等译. —北京: 中国建筑工业出版社, 2003

ISBN 7-112-05628-4

I. 世... II. ①派... ②刘... III. 室内设计-建筑史-世界 IV. TU238-09

中国版本图书馆CIP数据核字(2003)第001063号

Copyright © 2000 Laurence King Publishing
Translation copyright © 2003 China Architecture
& Building Press
A History of Interior Design/John Pile

本书经Laurence King出版公司正式授权我社在中国翻译、出版、发行本书中文版

本书中文版策划: 朱象清 张惠珍
责任编辑: 董苏华

世界室内设计史

[美]约翰·派尔 著
刘先觉 等 译

中国建筑工业出版社出版、发行(北京西郊百万庄)

新华书店经销

东莞新扬印刷有限公司印刷

开本: 889 × 1194 毫米 1/16 印张: 24½

2003年4月第一版 2003年4月第一次印刷

定价: 198.00 元

ISBN 7-112-05628-4

TU · 4955(11267)

版权所有 翻印必究

如有印装质量问题, 可寄本社退换

(邮政编码 100037)

本社网址: <http://www.china-abp.com.cn>

网上书店: <http://www.china-building.com.cn>

世界室内设计史



TU238-091
2P138

世界室内设计史

[美] 约翰·派尔 著
刘先觉 等 译

中国建筑工业出版社

目 录

前言 8
致谢 9

从史前到早期文明时代 10

史前的室内环境 10

考古证据 10
最早的遮蔽所 10
石桌与坟墓 12
部落文化的证据 13
图案与设计 15

最初的固定居民点 16

美索不达米亚：苏美尔人 16
古代埃及 17
几何形与比例 17
埃及的庙宇和住宅 18
埃及的家具和其他室内陈设品 19

古典文明：希腊与罗马 20

米诺斯文化与迈锡尼文化 20

克诺索斯城 20
迈锡尼与梯林斯 20

希腊 22

庙宇 22
世俗性建筑的室内 24
关注：雅典的兴起 25

罗马 27

券、拱和穹顶 27
圆形剧场与浴场 28
神庙 30
世俗性建筑 31
关注：古罗马的生活价值 32
家具和其他室内装修 34
罗马的遗产：技术 34

早期基督教、拜占庭与罗马风 36

早期基督教设计 36

拜占庭设计 38
关注：拉韦纳的马赛克画 39
拉韦纳 39
圣索菲亚大教堂 40
世俗性建筑 41

早期中世纪：“黑暗时代” 41

罗马风 41

教堂 42
德国 42
意大利 43
法国 44
英格兰 45
斯堪的纳维亚 46
要塞和城堡 46
修道院与教堂 48

关注：克吕尼修道院 48

住宅 49
家具和其他室内陈设 50

伊斯兰的影响 52

伊斯兰礼拜寺 52
西班牙罗马风建筑中的摩尔文化因素 53

晚期中世纪 54

哥特风格的要素 54

新构造技术 56

哥特主教堂与礼拜堂 58

法国 59
英国 62
欧洲其他地区 64

世俗性哥特建筑 65

关注：一座中世纪建筑的建造工作 65

城堡与宫殿 66

中世纪民居 69

居住环境的革新 70

意大利文艺复兴 72

人文主义的兴起 72

文艺复兴对历史的关注 72

文艺复兴风格的元素 74

早期文艺复兴 75

布鲁乃列斯基 75
米开朗佐 77
阿尔伯蒂 78

盛期文艺复兴 79

伯拉孟特 79
府邸 81

关注：瓦萨里对法尔内斯府邸的评述 82

晚期文艺复兴与手法主义 84

米开朗琪罗 84
罗马诺 86
帕拉第奥 87
维尼奥拉 89

室内陈设 89

家具 90
覆盖物 91

意大利和北欧的巴洛克与洛可可风格 92

巴洛克风格的要素 92

意大利的巴洛克 92

罗马 94
伯尼尼 94
波罗米尼 95
威尼斯 97
隆恒纳 97
都灵 97
瓜里尼 97
尤瓦拉 99

- 巴洛克在北欧 100**
 奥地利 100
 瑞士 103
 德国 103
- 家具与其他室内特征 106**
- 法国和西班牙的文艺复兴、巴洛克与洛可可风格 108**
- 法国 108**
 文艺复兴早期 108
 文艺复兴盛期 112
 巴洛克 116
 关注：路易十四和凡尔赛宫 116
 凡尔赛宫 117
 卢浮宫 117
 巴洛克教堂 120
 家具与陈设 122
 从摄政时期到洛可可风格 123
 巴黎的府邸 123
 小特里阿农宫 124
 摄政时期和洛可可风格的家具 125
 从洛可可风格到新古典主义 126
 帝国风格 127
 关注：夏尔·佩尔西埃和皮埃尔-弗朗索瓦-莱昂纳尔·方丹：帝国风格 128
 地方风格 130
- 西班牙 131**
 银匠式 131
 严谨装饰风格 132
 西班牙巴洛克风格 132
 家具和其他室内特征 135
- 低地国家和英国从文艺复兴到乔治风格的转变 136**
- 低地国家 136**
 城镇建筑 136
 民居 138
- 英格兰 139**
 都铎风格 140
 伊丽莎白女王时代 140
 伊丽莎白女王时期家具 141
 詹姆斯一世（雅各宾）时期风格 142
 琼斯 142
 詹姆斯一世（雅各宾）时期的室内陈设 143
 从加洛林王朝到威廉和玛丽时代 143
 雷恩爵士 143
 加洛林时期及威廉和玛丽时期的室内陈设 146
 安妮女王时期 146
 安妮女王时期的家具 147
 乔治王朝时期 147
 罗伯特·亚当和詹姆斯·亚当 148
 关注：罗伯特·亚当和西翁府邸 148
 乔治风格的市区住宅 150
 其他类型建筑 150
 乔治王朝时期的家具和室内陈设 150
- 殖民时期与联邦时期的美洲 154**
- 拉丁美洲的殖民地风格 154**
- 北美的殖民地风格 156**
 早期殖民地式住宅 156
 早期殖民地时期家具和室内装修 157
 教堂和会所 158
- 美国乔治式 158**
 美国乔治式住宅 159
 美国乔治式和安妮女王式家具 163
 晚期殖民地式公共建筑 163
- 联邦时期风格 164**
 杰斐逊 165
 布尔芬奇 166
 桑顿和拉特罗布 166
 联邦时期的家具 169
 联邦时期的其他装修陈设 170
- 摄政时期，复古思潮与工业革命 172**
- 摄政时期 172**
 纳什 172
 索恩 174
 摄政时期的家具 174
- 复古思潮 175**
 希腊复兴式 175
 德国 175
 英国 176
 美国 176
 哥特复兴式 178
 美国 178
 英国 181
- 工业革命 183**
 早期工业化与发明 184
 工业与室内 184
 铁与玻璃 185
 英国：帕克斯顿 186
 关注：公众对水晶宫的感觉 186
 法国：拉布鲁斯特、巴尔塔和埃菲尔 188
- 维多利亚时期 190**
- 维多利亚风格的根源 190**
- 英国 192**
 府邸 193
 中产阶级的住宅和公共建筑 193
 理查德·诺曼·肖和安妮女王的建筑复兴 194
- 美国：维多利亚式的各种变化 195**
 府邸 197
 乡土民居风格 198
 木板房式 199
 阿迪朗达克山地式 200

- 震教的设计 200
 - 关注：震教哲学 201
- 早期摩天楼 202
- 公共建筑 205
 - 弗内斯 205
- 家具和其他室内装修 205**

- 美学运动 210**
- 英国：工艺美术运动 210**
 - 拉斯金和工艺美术运动的根源 210
 - 莫里斯 210
 - 韦布 213
 - 其他英国设计师 214
 - 关注：罗塞蒂和美学住宅 215
 - 与现代主义的联系 218
 - 沃伊齐 218
 - 麦克姆度 218
 - 麦金托什 219
- 美国：工匠运动的兴起 219**
 - 斯蒂克利和罗伊克罗夫特 219
 - 布雷德利 220
 - 理查森 221
 - 格林兄弟和梅贝克 223
- 在欧洲大陆的发展 223**
 - 德国：穆特休斯 225
 - 荷兰：贝尔拉格 225

- 新艺术运动与维也纳分离派 226**
- 新艺术运动的根源和特征 226**
- 比利时 229**
 - 霍尔塔 229
 - 关注：维克托·霍尔塔与新艺术运动 229
 - 凡·德·费尔德 230
- 法国 230**
 - 南锡学派 230
 - 吉马尔德 231
 - 其他法国设计师 232
- 西班牙 232**
 - 高迪 232
- 德国：青年风格派 232**
 - 恩代尔 233
 - 里默施密特和贝伦斯 234
- 斯堪的纳维亚 234**
- 奥地利：维也纳分离派 234**
 - 奥尔布里奇 234
 - 关注：奥托·瓦格纳和《现代建筑》 236
 - 瓦格纳 236
 - 霍夫曼 236
 - 路斯 238
- 美国 238**
 - 蒂法尼 239
 - 沙利文 241

- 折衷主义 244**
- 巴黎美术学院 244**
- 美国 246**
 - 关键的建筑师和设计师 247
 - 亨特 247
 - 麦金、米德和怀特事务所 249
 - 公共建筑 251
 - 早期摩天楼 252
 - 室内装饰师的兴起 255
 - 德·沃尔夫 255
 - 伍德 255
 - 麦克米伦 255
 - 其他美国装饰设计师 256
 - 专业实践中的折衷主义 256
 - 沙里宁和克兰布鲁克学院 257
 - 简洁式古典主义 259
 - 大众化的折衷主义 259
 - 住宅和公寓 259
 - 家具和陈设 260
 - 电影院 261
- 欧洲 261**
 - 斯堪的纳维亚 263
 - 英国 263
 - 勒琴斯 264
 - 关注：埃德温·勒琴斯爵士与新德里总督府 264
 - 海轮 265
 - 折衷主义的传播 265

- 现代主义的出现 266**
- 弗兰克·劳埃德·赖特 266**
 - 早期委托项目 266
 - 关注：弗兰克·劳埃德·赖特的哲学 269
- 风格派 270**
 - 蒙德里安和范杜斯堡 270
 - 里特维尔德 270
- 国际式的先驱者 272**
 - 格罗皮乌斯与包豪斯 272
 - 密斯·凡·德·罗 274
 - 20世纪20年代至30年代的作品 274
 - 关注：密斯·凡·德·罗与吐根哈特住宅 274
 - 移民美国 275
 - 晚期委托项目 277
 - 勒·柯布西耶 278
 - 巴黎：发展机器美学 278
 - 早期的住宅、别墅和公寓 279
 - 关注：勒·柯布西耶的哲学 282
 - 城镇规划 283
 - 战后岁月 284
 - 晚期委托项目 285
 - 阿尔托 285
 - 关注：阿尔瓦·阿尔托的远见卓识 286

艺术装饰与工业设计 290**艺术装饰 290**

- 法国 290
 - 家具设计师 290
 - 纺织品设计 293
 - 海轮 293
- 美国 295
 - 来自欧洲的设计师 295
 - 装饰派建筑 295
- 英国 296
- 斯堪的纳维亚 296

工业设计 297

- 洛伊和其他设计师 298
- 设计训练 300

住宅设计 301

- 厨房和浴室 301
- 照明 302
- 纺织品、地毯和家具 303

早期现代主义在欧洲的传播 304

- 荷兰 306
- 德国和奥地利 306
- 意大利 306
- 瑞士 308
- 法国 308
- 斯堪的纳维亚 310
- 英国 311

现代主义在美国 314**建筑师和设计师 314**

- 吉尔 314
- 赖特：20世纪20年代和30年代 314
- 辛德勒和诺伊特拉 319
- 莱斯卡兹 320
- 古德温和斯通 321
- 格罗皮乌斯和布劳耶尔 321
- 密斯·凡·德·罗 322
- 约翰逊 323
- 斯基德莫尔、奥因斯和梅里尔(SOM)事务所 323
- 埃罗·沙里宁 324

室内装饰：对现代主义的反应 324**家具和其他室内陈设 325**

- 诺尔 325
- 赫尔曼·米勒家具公司 326

现代主义的优势 328

- 意大利 328
 - 关注：吉奥·蓬蒂的皮瑞里大厦 330
- 斯堪的纳维亚 331
- 法国 334

德国 334

荷兰 335

英国 336

美国 337

- 城市办公楼 341
- 办公室布置 343
- 办公家具 344
- 室内设计师 344

家具和其他室内陈设 346

- 纺织品设计 346

20世纪晚期的设计 348**未来设计的倡导者 348**

- 路易斯·I·康 348
- 西萨·佩利 351

高技派 351

- 富勒 351
- 罗杰斯和皮亚诺 353
 - 关注：罗杰斯和皮亚诺与蓬皮杜中心 353
- 福斯特 354
- 斯特林 356
 - 关注：詹姆斯·斯特林 356

后现代主义 357

- 文丘里和斯科特·布朗 357
- 格雷夫斯 359
- 约翰逊 361
- 后现代主义在欧洲 361

传统的复兴 362

- 格林伯格 362
- 斯特恩 362

晚期现代主义 363

- 贝聿铭 364
- 格瓦思米和迈耶 366

独特风格的设计师 367

- 斯塔克 367
- 帕特曼 368

解构主义 368

- 埃森曼 370
- 盖里 371

其他倾向 372

- 东西风格的交融 372
- 保护 375
- 绿色建筑 376

英汉词汇表 378**参考文献 382****图片提供者 386****译后记 389**

前言

在现代世界中，人们的生活体验很大程度上是在室内。我们会热爱户外露天的感觉以逃避室内封闭的空间，然而对外部的真正向往却正好反映了人们的大部分生活是在室内度过。大部分人的大部分时间都生活在一座住宅中，一套公寓中，或是在一个房间中。我们睡觉、吃饭、烧菜、洗澡以及度过空闲的时间都是在家里——也可以说是在室内。工作都是在办公室、工厂，或特殊的空间场所进行，例如医院、音乐厅、博物馆、学校或大学等等。农业仍然在露天进行工作，但是即使是现代农民也很可能把时间消耗在拖拉机、卡车或者是其他类型的农业机械的驾驶室内，并要回家吃饭、看电视和睡觉。现代的工作活动，例如驾驶公共汽车或卡车，驾驶飞机，或者是作为一名轮船和航空母舰的船员，或宇航飞机的机组成员，都会导致他们的工作是在驾驶室内，在船舱内，或是在某些其他的封闭空间内。

地球上有人类以来，科学家现在估计大约有170万年。有详细历史记载和知道发展状况的大约只有6000年到7000年。在有历史记载之前，我们只有神话、传说和猜测，它告诉我们什么事是怎样发生的。有许多推测关于人们何时何地最初使用栖身之所的说法，以及最初的居民住所是什么样。最初的住所是为了给居民提供室内舒适空间用的。这些室内空间对居住者的生活具有重要的意义。

室内设计，不论是专业化的或者是非专业化的，它都是人们生活中不可回避的一部分。其次，在人们自己的住房范围内，亲戚朋友的住房内部、办公室、商店、餐厅、学校、医院、运输车辆，以及其他各种现代生活的场所内都能造成我们已知的现代世界。很明显，人们在过去的时代中曾具有不同的生活体验，这在很大程度上是因为他们生活的室内与现在一般的室内环境不同。设想一下居住在中世纪农舍中的农奴的生活，在城堡中的骑士生活，在寺院中的和尚生活，在18世纪府邸中的贵族夫妇生活，在城市联排住宅中维多利亚时代家庭的生活都会让人想到建立在那种过去

时代空间中的生活模式。社会的、经济的与政治的现实也会影响人们过去的的生活，并且这些力量已经成为影响环境的主要力量。建筑物及其内部的布置是用来为它们那个统治时代的目的与风格服务的，但是它们却又对内部的活动与长期的生活产生影响。

通过历史来研究室内设计及其发展和变化对于探讨过去以及现代的居住生活都是很有用的一种方法。专业的室内设计师都希望要研究设计史，以便知道过去各种“风格”的实际情况，知道那些设计人的作品名单及特点，因为那些人曾创造了最有趣的和最有影响的设计方法。

因为人们希望要参观的一些室内设计都散布在世界各地，而且常常是比较难于到达，这就逐渐需要去把它们转变成一些照片、描述、电影、电视，以及英特网让人们知道，人类建造室内空间的历史梗概。要把这个课题的所有书籍和各种论点集中成为一本室内设计的综合历史来进行摘要了解是相当困难的。

本书的目的就是要用一册的适当篇幅来表达6000多年的个人空间和公共空间的基本概况。这样一本书的展开不可避免地会遇到许多复杂的问题。室内空间是不可能与绘画或雕刻等的布置脱离的，它像在某种壳子的内部——如茅屋、建筑，甚至在船舱或机舱内都是如此。这些空间里装有许多东西和人工制品：家具、灯具、纺织品，有时还有艺术品。这就意味着室内设计是一种界限不明确的领域，它与某些领域相重叠，例如构造、建筑造型、艺术、工艺、采暖技术、制冷、空调、采光、上下水设备，以及现在称之为的“产品设计”，各种设备的造型，铺设管道，以及其他各种各样的设备安装。有许多现在造好的室内设计已经过时，甚至正在流行的许多室内设计也还面临着摇摆不定的处境。作为一本简明史的作者就要面对大量材料的选择问题，什么需要包括，什么需要排除。在这个领域中不会有二个作者做出相同的选择，而本书的作者在决定编写本书时是基于下列设想的：

1. 室内空间是构筑物不可分隔的组成部分——

在大部分情况下，它是建筑物的一个组成部分。这就意味着室内设计是不可避免的要和建筑艺术相联系，而且只能在建筑艺术的范围内进行研究。

2. 由于人类的设计活动在地理位置上分布甚广，书中的覆盖面就需要限制在世界上有限的范围内。在这里的选择主要是研究西方，也就是说主要研究欧美地区的设计实践以及它的史前根源。这并不是因为非西方的作品在某种程度上比西方的成就差，或者没有趣味，而是因为写历史的目的是为了去发现连接的线索，这些线索可以编织成为一本明确的论述。

本书是按照时间的线索，通过古埃及、希腊和罗马，经过欧洲中世纪和文艺复兴运动，以及18、19世纪而至20世纪与21世纪的顶峰。19世纪和20世纪的内容是重点，目的是为了反映近期较大兴趣的特征。

3. 对室内的选择是为了讨论，同时对图片要求有一定的标准。本书中选择的一些例子要么是在其本身的领域内美学方面比较突出，或者是在历史的某一时期或地方比较具有典型性。某些例子是非常著名的，要求包括在内（例如罗马的万神庙和夏特尔主教堂）；其他例子的选择是由于它们通常保护得比较好，或者是因为它们能说明其作品具有特殊兴趣，或者能说明重要的设计人。主要根据知名的“重要”实例进行讨论，同时也关注到各历史时期“日常的”乡土的设计。

4. 围合空间，例如废墟、古遗址以及开敞的庭院都是被考虑的对象，尽管天空就是它们的顶棚，而且这些空间也不是完整的空间。

5. 相关的领域，例如家具、纺织品、灯具以及产品设计也是在讨论之列，因为它们也曾经在室内设计

史上产生过重要影响。然而，对空间的要求意味着本书的内容是要抓重点。

6. 在许多章节的“观点”注解中都包含有基本文献的引语。这些引语对于特定时期的作品来说具有当代的某种含义。

希望读者进一步探讨分期、典型实例、重要人物，以及有关的课题，不论是什么好奇的和有趣的范畴都可以。参考书目可以作为提供更广泛阅读室内设计各个方面的书单。

当然，最好是要参观这些非常有兴趣的室内空间。当大多数读者对参观受到时间和经费的限制时，从任何一本书中翻阅一些比较近似的例子将可填补这些局限，而且它可以为你提供比较丰富的室内空间的实际经验。

致 谢

有许多人曾经对本书的编辑出版做过贡献。下列名单尤其起了重要作用。我在此对他们所有人的帮助与关心表示衷心的感谢。

接受书稿和决定出版者：卡尔曼公司编辑部主任L·R·格林菲尔德以及J·威利公司的责任编辑A·米勒。在卡尔曼公司得到热情细致帮助的有：高级加工编辑D·汤普森；高级编辑N·韦布；图片制作S·博尔森；设计师R·福兰德尔；加工编辑K·理查森；出版经理F·奥德里。在辅助编辑工作方面得到支持帮助的有：L·达比希尔，J·格拉菲亚斯，以及S·戈尔茨坦。在顾问与咨询方面的有：芝加哥艺术学院艺术系的L·基恩。

生活在现代技术先进的世界里，我们的大部分时间是消耗在内部，也就是是在室内。我们居住在住宅或公寓中，我们工作在办公室、商店或工厂，我们在中学或大学学习，我们在餐厅吃饭，我们在旅馆住宿，以及我们旅行在汽车、公交车、火车、轮船和飞机中，都是处在室内。只有当我们从一个内部空间到另一个内部空间时，才会有很短暂的时间在外部。人类与其他生物非常不同，他们生活的大多数环境是在内部空间里。

史前的室内环境

人类在地球上已经差不多生存了将近 170 万年。对各种事件和发展的详细记载，我们称之为“历史”的描述大约只有六七千年。在有历史之前，我们只有神话、传说和猜测，它告诉我们世界发生了什么事件以及它的经过。因此就产生了不少问题，那就是什么时候，在什么地方，人类最早学会了使用遮蔽物？这些最初的遮蔽物是什么样的？所有这些都成了人们非常关注的课题。

有二条线索的信息可以帮助我们猜测史前的室内环境。一方面是由考古学家提供的有关各种类型的史前遗存，而另一方面是根据人类学家通常研究的“原始”部落的人群在当代的实践活动。史前的材料包括

各种实物、人工制品或构筑物，时间都在人类有历史记载之前。所谓“原始”一词，在这里并不是指简单、粗野或低劣的意思，而是指未接触现代技术世界的人、文化与文明，因为现代文明已经过了几千年的历史发展。

考古证据

最早的遮蔽所

我们有理由设想最初的遮蔽物也许是被发现的天然洞穴，或者是由手工或简单的工具用材料做成的洞穴。虽然“山顶洞人”这个名词常被用来描述早期的人类，而有某些证据表明古代的人类利用洞穴，并不是在人类居住的地方广泛使用。穴居只是在某些地方，而且数量也很有限，它们既不很舒适，也不是吸引人类居住的地方。当著名的洞穴壁画在肖威特 (Chauvet, 图 1.1)、拉斯考克斯 (Lascaux)、阿尔塔米拉 (Altamira) 等地被发现后，都清楚地证明早期的人类曾使用过这些洞窟，但不一定是他们居住的地方。或许这些地方是紧急的避难所，或者是作为某种特殊庆典或举行仪式的地方，或者可能是利用来作为艺术作品，它值得我们赞美，因为它们经过了长期风化而仍然保存得如此完好。

史前遗留下来的人工遮蔽物只有那些用耐久材料

图 1.1 法国，阿尔代什省，肖威特洞窟，“狮子受困图”，公元前 15000 年—前 10000 年

人类使用洞窟的证据来自洞窟内的壁画，它是靠火光照来绘制的。发明壁画最初也许不是为了装饰洞窟内天然的空间，而是用来想像可以获得神秘的力量以超过狩猎的野兽。按照现代的观点看，壁画具有使天然洞窟变为人工控制空间的效果



图 1.2 (对面页图) 底比斯，帕谢杜法老墓，安奴必斯 (Anubis) 壁画，约公元前 1500 年

安奴必斯像就是豺狗头的死神像，站立在墓室假门前的通道两边，守卫着内部的墓室，在墓室内放着石棺，顶棚上布满着象形文字，而其意图则是神秘的，但其形式和色彩却将内部空间装饰得绚丽非凡，具有古埃及艺术的典型特征



做成的住所。大多数用简单材料制成的遮蔽物——例如树枝、树干、树叶、茅草和其他的植物材料，以及动物材料，诸如畜皮或兽皮之类，都只能保存很短时间，它们在相对短暂的时间内就会腐烂和消失。一些无机材料，诸如泥土或在寒冷地区的冰雪都是一些有限持久的材料，而石材虽然很耐久，却很难加工成非常恰当的遮蔽所。这些事实都说明从史前残存下来的材料大部分只是一些石头的小物品，诸如箭头和矛头，或者是巨大的列石组成的阵列，或者是组成的构筑物等等。

石桌与坟墓

排列的石头（称为列石）与布里塔尼的石桌（dolmen）以及其他的欧洲遗址都可以认为是史前时代经过设计的构筑物。多数人推测这些大型遗址，例如在英国索尔兹伯里平原上的石环（Stonehenge），是被作为仪式或庆典之用的，它与观察天文活动有关；石桌常常与葬礼有关。用二块或三块直立的石头，顶上放置一块巨石，它做成的许多石桌似乎是要创造坟墓的内部墓室，它的外形像一座人工的小山。现在那里的外部泥土早已脱落了，而石桌却依然残存。在那里仍然有泥土覆盖的地方，这种坟墓的形式在英国称之为墓冢。有些遗存的这类墓冢可以进入内部的墓室。

也许是为了唤起难以想像的古代坟墓的思想根源，它们表现得非常阴暗、神秘和相当感人。在某些构筑物中，我们可以看到在石头上雕刻或线刻许多美丽的图案，虽然我们还不知道它们的意思。

在最近采用放射性碳测试技术之前，对史前已知的年代判断都是靠猜测，用放射性的测试方法可以判断有机材料（例如骨头或贝壳之类）的年代。石环（图1.3）现在有证据确定其建造时期大约在公元前2750年—前1500年之间。所有那些构筑物都是现在称之为的石器时代建造的，这是根据当时把石头加工为最好的最有效的材料作为标准的。石器时代可分为旧石器时代（大约在公元前5000年前）和新石器时代（大约在公元前1000年前）。著名的洞窟画是属于旧石器时代的遗物，而史前的石构筑物则被认为是新石器时代的遗物。

实际上，原始时期住屋遗址的缺乏可以解释为所采用的材料是不耐久性的，而且有一部分原因是由于上古人类的生活方式经常处在迁移状态，或者至少可以说是没有固定的地点。早期的人类生活依靠水源、狩猎和食物的采集为生，因而要求人口迁移以适应上述的各种活动和其他食物供应的需要。不论什么遮蔽所都是采用简易的和轻质材料造成的——例如树干、

图1.3 英国，索尔兹伯里，石环，约公元前2750年—前1500年

一些巨大的石块被围合成一个内部空间，具有强烈的美学效果，不论它是露天的或是有顶的，都能产生这种印象。建造石环的目的似乎是作为纪念庆典之用，可能与太阳、月亮与星辰的移动有关。这种圆环形式是古代人类构筑物的普遍特征



树叶以及一些非常粗糙的石头。这样易于建造，而且互相合作灵活，可以容易获得适当尺度的轻质材料的遮蔽所。

部落文化的证据

建造人类的遮蔽所最早的线索曾在法国南部的特拉阿马塔(Terra Amata)发现，距今大约有40万年，但是只有极少量的遗物可以暗示有这样一些茅屋的形式出现，它是用树枝建造的。虽然没有什么古代的遗物可以支持这种假说的最早的构筑物的特征，但是从其他一些资料中仍可以暗示早期人类遮蔽所的证据，那就是“原始”社会的一些实践。虽然现代社会已经对处于“原始”生活的人群具有压力，而他们生活在地理偏僻的地区，一直保持到最近一二百年前仍处于原始生活的方式。“原始”社会的特征是具有强烈的保守性和热衷于传统的方式(经常固守一系列的戒律以抵制改变)，并且对于传统现代社会发展的进步概念采取不信任态度。因此，“原始”的生活方式可以认为是对古代生活方式的说明。这些方式可以追溯到遥远的石器时代。许多原始社会都是依赖狩猎、捕鱼和采集果实为生。这就导致他们在某种程度上需要经常迁移和必须建造比较方便的棚屋。

在非洲、太平洋岛屿、北极地区，以及在欧洲人到达南、北美洲之前的一些部落民族，他们许多代以来直到现在或不久之前都还保持着原始的部落生活方式。热带非洲的村落，撒哈拉和蒙古沙漠地区的居民点，美洲的土著人(印第安人)，爱斯基摩人，以及澳大利亚的土著居民社区都还存在着“原始”生活方式，其所有的棚屋例证都可以视作人类住屋发展的证据。

法国建筑理论家和历史学家维奥莱特·勒·杜克(Eugène-Emmanuel Viollet-le-Duc, 1814-1879年)在1876年出版了他的专著《历代人类住屋》(The Habitations of Man in All Ages)一书，试图说明住屋是怎样开始出现的。在题为“第一座住屋”(图1.4)中，他向我们说明一组“原始”居民正在建屋的情况，他们把树干的顶端扎在一起，在它周围的表面上编织着许多小的树枝和小树干。这是一种早期的棚屋形式，曾出现在许多“原始”文化地区——这是一种茅屋或是带有覆盖表皮的圆锥形帐篷。它也可以在表面覆盖一层泥土。如果在北极地区，也可以用雪块建造类似穹顶形的住屋，我们称之为爱斯基摩人的圆顶小屋(Igloo)。在那些树木稀少的地区，也可以用土坯砖和茅草做成类似圆锥形的小屋。

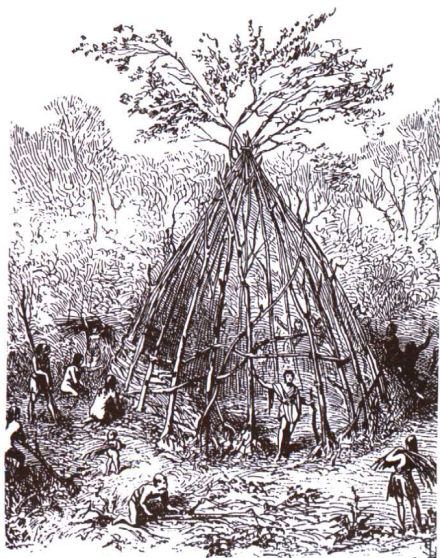
许多“原始”的小屋都具有某些共同的特征。它

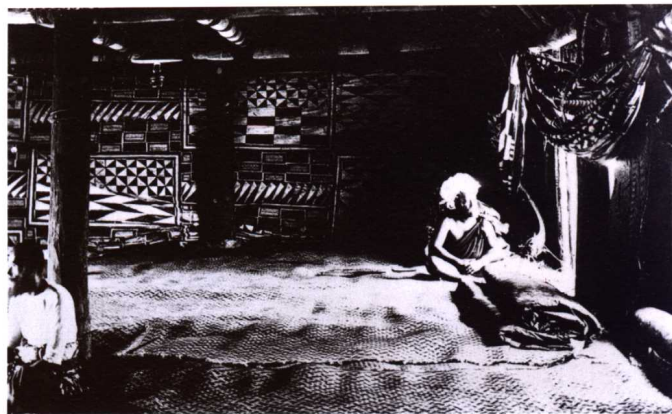
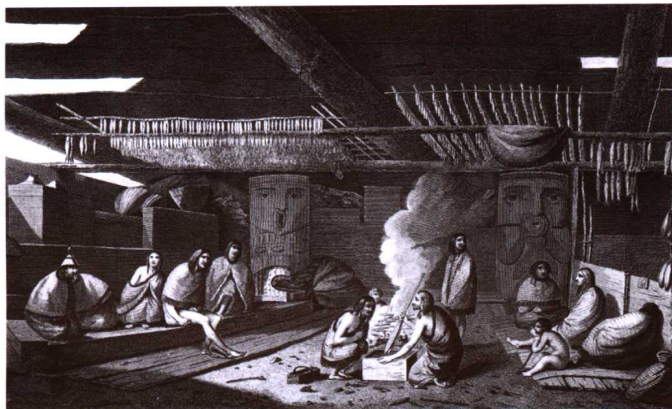
图1.4 (最左图)“第一座住屋”。摘自《历代人类住屋》，V·勒·杜克著，1876年

作者想像一群古代人正在建造一座茅屋，地点是在他们的森林栖息地，应用的建筑材料是他们容易获得的。这种建筑外部可以用树叶、兽皮或者泥土加以覆盖作为外层面

图1.5 (左图)美国，爱达荷州，克里克附近，一户班诺克居民家，1871年由W·H·杰克逊摄

美国土著人的帐篷是圆形的临时性结构，可以用树干做骨架，外面包以兽皮。它的内部十分简单，没有额外的处理，也没有家具





所造成的，尤其是特殊的气候条件影响最为明显。用雪块筑成的爱斯基摩人的圆顶小屋是闻名于世的，而撒哈拉沙漠地区的地下住屋就很少有人知道了，它被称之为马特马塔屋（Matmata house）。这种马特马塔屋常做成一个中央院落，从地面挖下去形成一个深坑，周围有许多房间都在地下，有一条很长的坡道入口通向院子。这种地下住房方式不需要增加材料而可以在沙漠地区白天隔热，而夜间可以防寒。

不论是圆形或长方形，在地表面立起柱子，或者挖向地下所形成的这样一些住屋的室内空间都是由于为了生存的原因。这些室内并不是用现代室内设计概念所设计成的；这些室内只是一些空洞，它是由建造技术所决定的。进入这样一些住屋内部，一定会看到日常应用的一些设备——烹调 and 吃饭的用具、武器、贮藏的衣物、毛毯以及有可能使用的一些家具。桌子与椅子很少使用。大多数的“原始”民族的人都是坐在地上，利用地表面作为惟一的桌子。睡觉的安排是把简易的材料铺在地面上而不是做成床架。起码的家具在某些“原始”部落的住屋中也有发现——那就是架子式的台板或长凳，它们作为泥土茅屋建筑的组成部分，也出现在非洲的地下住屋和爱斯基摩人的雪块住屋中。贮藏的装置、口袋、篮子，以及后来发展出的陶碗、陶罐、陶壶都是最普遍的用具。

图案与设计

编织技术是古代的一项发明，它在很多地区都有发现，以致使编成的篮子、织成的毯子和布匹成为可能，并用织物代替动物的皮革。纤维的编织物可以有不同的颜色，其颜色可以是天然的，也可以是已发现的编织图案。这样一些条状和方格状的简单图案逐步走向比较复杂的几何图案，已发现的有篮子、陶器、毛

毯和地毯上的各种编织图案。人们渴望引入一些与蜂巢、鸟窝不同的其他昆虫所编织的图案，如蜘蛛网就是由于结构和功能的需要而产生的。绘画、装饰元素开始在烧制的陶器中得到应用，既有几何图案，也或多或少有一些表示意象画。

图案与意象画使得衣服、毛毯、篮子、罐子以及其他室内用品都显得比较活泼，而且这些早期室内用品与比较新近出现的室内用品如地毯、墙面装饰、家具和其他用品一起共同形成了室内空间的设计整体。在“原始人”的实践中，虽然也出现某些现代人的看法，但其图案与意象画很少是纯粹作为装饰的。在彩色、图案和设计中的一些意义主要是表明一种社会、部落、宗教或迷信的标志，或者是巫术的含义。一种非洲的织布图案（图 1.10），或者例如一块纳瓦霍（Navajo）的毯子，都是沿袭着习惯使设计的图案看起来有意义，以加强部落的传统和禁忌。进入住屋内，一些使用器皿都在视觉上表达出一种特殊的生活方式以使居住者具有舒适感和美学的感受。从现代的观点来看，即使不知道它的意义，而其美学价值仍然是很强的。



图 1.10 西非，肯特布，约 1975 年

这种非洲编织布采用了明快的色彩，形成对比的条纹。这种编织布是先织成窄条，然后缝合在一起成为大块的布以作长衫、毯子或帘子之用

图 1.8（上左图）加拿大，努特卡湾，一所民居的内部木刻画，作者：约翰·韦伯

一种圆木结构创造了封闭的空间，中间有一个火塘可以取暖，鱼挂着晾干，而毯子和席子则既作为衣被，又是最起码的装修，图腾式的雕刻具有着神秘和美学的双重效果

图 1.9（上右图）斐济的传统民居内部

长方形的空间是由木构架组成的，编织的材料覆盖着地面和墙面，虽然没有家具，但是墙面上的挂毯和地席的图案与色彩却创造了舒适、复杂和丰富的室内环境