



世界自然文化遗产之旅

承德避暑山庄与外八庙

The Mountain Resort and its Outlying Temples
in Chengde

陈金云 编著/广东旅游出版社



CHENGDE SHIYI WENHUAYU
GUANGDONG TOURISM PUBLISHING HOUSE



世界自然文化遗产之旅

承德避暑山庄与外八庙

The Mountain Resort and its Outlying Temples
in Chengde

陈金云 编著

广东旅游出版社

图书在版编目(CIP)数据

承德避暑山庄与外八庙/陈金云编著. 广州: 广东旅游出版社

2001.3 (世界自然文化遗产之旅丛书)

ISBN 7-80653-166-1

I. 承… II. 陈… III. 古典园林-简介-河北-承德市

IV. K928.73

中国版本图书馆CIP数据核字(2000)第46520号

承德避暑山庄与外八庙

编 著: 陈金云

图片摄影: 陈金云 葛宏惠 吉久利 赵家启 李文全
杨海涛 董 恒 吴日初 杨 澄 等

策划编辑: 张 懿

责任编辑: 张 懿

版式设计: 邓传志 郭 炜

封面设计: 郭 炜

责任技编: 刘振华

出版发行: 广东旅游出版社

(广州市中山一路30号之一 邮编: 510600)

印 刷: 东莞新丰印刷有限公司

(东莞市凤岗镇天堂围区)

开 本: 889 x 1194 毫米 32开

印 张: 3.5

字 数: 52千字

版 次: 2001年3月第1版第1次印刷

印 数: 1-8000册

定 价: 18.50元

广东旅游出版社图书网

www.travel-publishing.com

广东旅游网

www.gdtravel.com

编者序语

对于自然与文化的美，人类是有共识的。大自然馈赠给地球的丰厚礼物、全人类文明发展留下的不朽足迹，都是不可替代的无价之宝。

联合国教科文组织于1972年通过了《保护世界文化和自然遗产公约》，并相应设立了“世界遗产委员会”和“世界遗产基金”，以期借国际力量保护人类共同的珍贵遗产。

世界自然与文化遗产概念的提出，是人类文明发展到一定阶段的标志。它代表了对自然的尊重，对人类创造的总结和礼赞。

中国作为著名的文明古国，山河锦绣，名胜众多，自1985年加入世界遗产公约，截至2000年底，共有27个项目被联合国教科文组织列入《世界遗产名录》。作为旅游目的地，这27处世界遗产无疑是热中之热，作为我国的自然与文化精华，它们更令人无比骄傲。

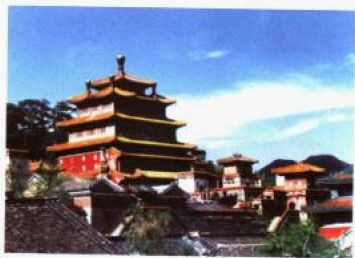
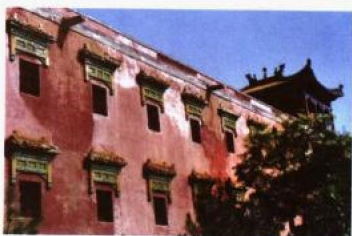
《世界自然文化遗产之旅》系列丛书以我国27处世界遗产为内容，每处一分册，全面而深入展现各处遗产的自然之美、文化之美、自然与文化结合之美。带你走近它们，让你读懂它们，使你珍视它们。

以一个游客的眼光面对着瑰丽的自然风景和珍贵的历史遗迹时，我们无法不为这些自然与人类的杰作而感动；但我们更要正视自己继承者的身份，维护世界遗产的真实性与完整性，承担起对珍贵遗产备加爱惜、使之永久流传的责任。



世界自然文化遗产之旅丛书

- 《 泰 山 》
- 《 黄 山 》
- 《 庐 山 》
- 《 黄 龙 》
- 《 长 城 》
- 《 故 宫 》
- 《 天 坛 》
- 《 颐 和 园 》
- 《 九 寨 沟 》
- 《 武 陵 源 》
- 《 武 夷 山 》
- 《 平 遥 古 城 》
- 《 苏 州 园 林 》
- 《 丽 江 古 城 》
- 《 大 足 石 刻 》
- 《 敦 煌 莫 高 窟 》
- 《 洛 阳 龙 门 石 窟 》
- 《 拉 萨 布 达 拉 宫 》
- 《 明 清 皇 家 陵 寝 》
- 《 武 当 山 古 建 筑 群 》
- 《 青 城 山 与 都 江 堰 》
- 《 黔 县 西 递 · 宏 村 》
- 《 峨 眉 山 与 乐 山 大 佛 》
- 《 秦 始 皇 陵 与 兵 马 俑 》
- 《 北 京 周 口 店 猿 人 遗 址 》
- 《 承 德 避 暑 山 庄 与 外 八 庙 》
- 《 曲 阜 孔 府 · 孔 庙 · 孔 林 》



目 录



塞外京都话承德·····	1
天下美景集一园——避暑山庄·····	7
水光山色间的政治雄心·····	8
从20里宫墙说起·····	16
胜迹游览·····	19
宫殿区·····	19
湖洲区·····	36
平原区·····	55
山峦区·····	61
一寺能抵十万兵——外八庙·····	69
金碧辉煌的怀柔道具·····	70
胜迹游览·····	75
溥仁寺·····	75
普宁寺·····	77
普佑寺·····	82
安远庙·····	83
普乐寺·····	86
普陀宗乘之庙·····	90
殊像寺·····	95
须弥福寿之庙·····	96
旅游资讯·····	101



CONTENTS



The story says the outer capital - Chengde..... 1

A Garden integrated with the most beautiful spots under the heaven - Mountain Resort..... 7

Political tactics..... 8

The saying started from the 20-li long place wall..... 16

Tour of the famous spots..... 19

Palatial area..... 19

Lake area..... 36

Flat land area..... 55

Hilly area..... 61

A temple equalized a large formation - Eight outer Temples..... 69

The golden shining building as the tool for the political mollification..... 70

Tour of the famous spots..... 75

The Pu Ren Temple..... 75

The Pu Ning Temple..... 77

The Pu You Temple..... 82

The An Yuan Temple..... 83

The Pu Le Temple..... 86

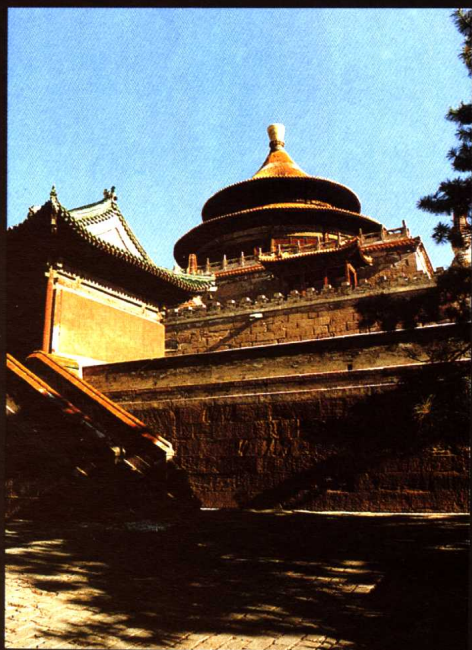
The Pu Tuo Zong Cheng Temple..... 90

The Shu Xiang Temple..... 95

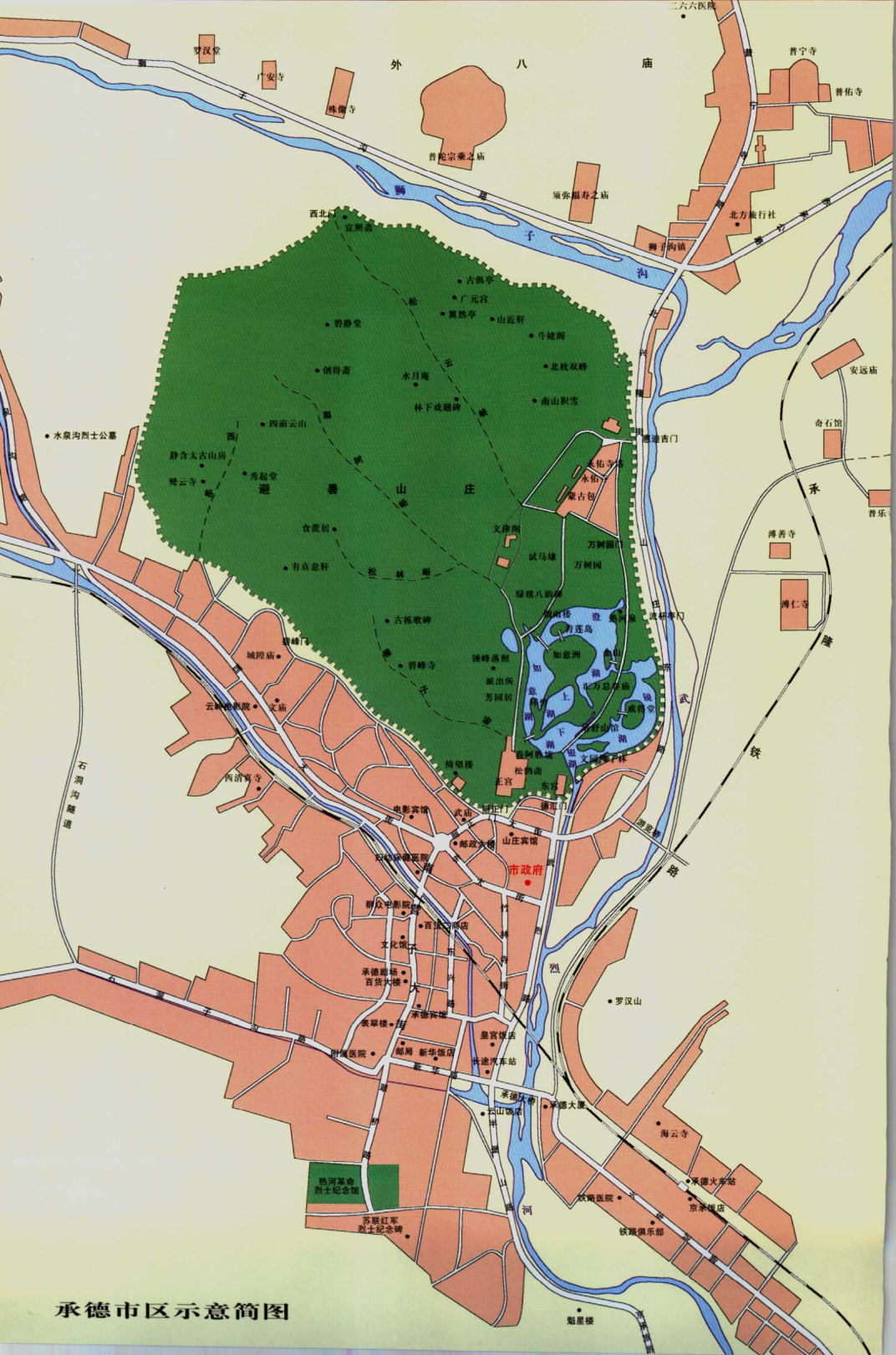
The Xu Mi Fu Shou Temple..... 96

Tourism Information..... 101

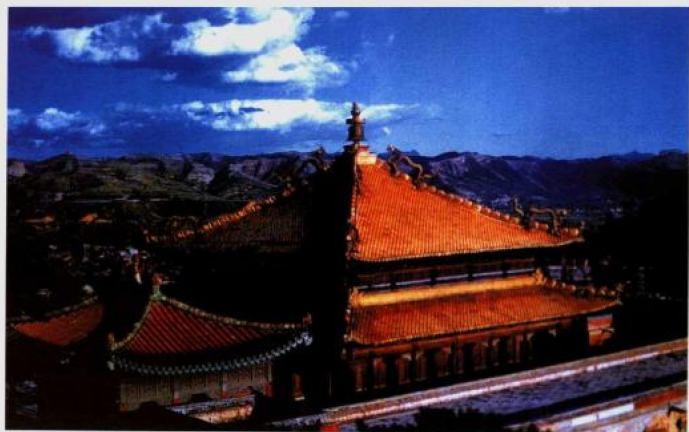
塞外京都话承德



就在这个塞外少见的风景幽美之地，一座古朴宁静的山庄，一片香火缭绕的寺庙，包含了多少政治目的和军事意义。北京的紫禁城，毕竟混合了几个朝代的气息，而此处，则是完完全全属于爱新觉罗家族的，这正是承德的特别之处吧！



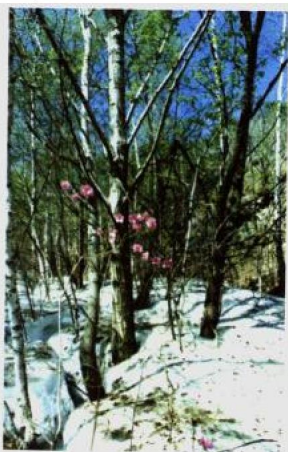
承德市区示意简图



绝处逢生的承德曾经是清王朝仅次于北京的第二政治中心。

承德位于长城古北口外，自古为“引弓之国，刍牧之地”。在南北朝北魏时期，我国著名地理学家酈道元考察承德这一带后，在《水经注》中具体记载了“石挺”（磬锤峰）、“武列水”（武烈河）、“濡水”（滦河）等，但只字未提这里的地名，可见那时承德还是一块无名之地。

清初，承德属直隶省，还只是一个几十户人家的小村落，因有一股常年涌水的不冻泉而习称“热河”。到了18世纪初，正是清朝国力强盛之时，康熙皇帝每年秋天都要亲率王公大臣、各级官兵万余人去长城外的木兰围场“围猎”。这实际上是强悍骁勇的康熙所领导的一种声势浩大的军事演习。



冰上红杜鹃，在康熙皇帝的眼中，热河是一处风光秀丽、修身养性的风水宝地。

既可使养尊处优的王公大臣们不忘骑射，也能威慑蠢蠢欲动的边疆异族。由于木兰围场与北京相距较远，康熙又十分偏爱热河，故决定在此修建一个大型行宫。1711年（康熙五十年），康熙皇帝亲自题写“避暑山庄”牌匾后，才以避暑山庄命名这座塞外行宫。此后，清廷设机构、兴土木，发展农牧，商贾纷涌而至。经历康雍乾三朝的修葺营建，这个热河上营小村落发展成了一个“聚民至万家”的城镇。

1723年（雍正元年）设立热河厅，1733年（雍正十年），雍正在其父皇康熙诞辰八十周年之际，将热河改名为



琉璃喇嘛塔

“承德”，以颂扬其父皇的德政。“承德”一名自此开始。到乾隆年间，避暑山庄周围的寺庙逐步建成，承德已升至承德府，乾隆皇帝差不多每年都要到承德消夏理政三四个月。至此，避暑山庄成为了除紫禁城外清王朝的另一个重要的活动场所，承德也成为清王朝仅次于北京的第二政治中心，“塞外京都”之名由此而起。为了加强各民族的团结，山庄周围还修筑了寺庙群，金碧辉煌的外八庙成了缓和民族矛盾的最好道具。

清朝皇帝每年在口外避暑、行围期间，除了多达数千人的八旗兵随从护卫之外，由皇帝指定的内阁大学士、军机大臣以及各部负责官员，也随同前往，协助处理军政事务。皇帝通过对奏章的批答和发布“上谕”（指示或命令）指挥全国各级机构的行动。因此，当时特规定中央各部门及各省的寻常报告（“题本”）每三天一次由驿站递送热河，各地有关重要问题的请示报告（“奏折”）则由“赍折人员前赴行在投递”，在行围期间“仍照例交留京办事处加封，交内阁随本呈送”，经批示之后发回留京办事处交各衙门办理。至于紧急报告，则按其程限（日行五百里或六百里）随时递送；特急军报则超过六百里。如乾隆三十八年，大小金川之役，清军攻克索洛木的乌勒围，清军统帅阿桂命人以八天时间，从七千里外赶到围场向乾隆“红旗报捷”。乾隆时期，许多重大决策——如乾隆十九年决定两路出兵讨伐达瓦齐，乾隆五十三年镇压台湾林爽文起义，就是在避暑山庄决定的。

此外，清朝皇帝在避暑山庄和围场还用了相当多的时间接见各少数民族的王公贵族等上层人物。康熙年间，主要是内、外蒙古；到了乾隆年间，厄鲁特蒙古、青海蒙古、维吾尔族、藏族以及哈萨克和柯尔克孜族等上层



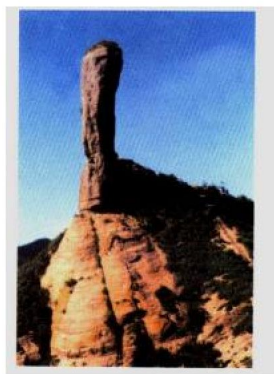
须弥福寿之
庙八宝琉璃塔。



人物，也经常在此受到接见。对重要人物的正式接见、加封，一般在瀛泊敬诚殿举行，但更多的是在万树园。每年必定要在万树园举办宴会数次，并进行马技、摔跤、杂技等表演，招待远道而来的各族王公贵族。许多没有出痘（天花）而不便到北京朝见皇帝的蒙古各部和维族贵族，编入“围班”，轮流到围场陪同行围打猎，这些人也都要到山庄参加各种活动。外八庙大体与山庄同时兴建，绝大多数是清王朝在解决北部、西北部边疆和西藏问题的历史过程中，为了供来承德朝见皇帝的各少数民族王公贵族观瞻、居住而建造的。因此，每年夏天，承德便成了少数民族上层人物聚会之所。清朝政府通过接见、加封、赏赐、宴会以及其他各种活动，加强了同各族上层人物的联系，促进了我国多民族国家的巩固与发展。

就在这个塞外少见的风景幽美之地，一座古朴宁静的山庄，一片香火缭绕的寺庙，包含了多少政治目的和军事意义。北京的紫禁城，毕竟混合了几个朝代的气息，而此处，则是完全全属于爱新觉罗家族的，这正是承德特别的地方吧！

乾隆之后的几位清帝一代不如一代，渐渐疏远了马上征战的感觉，也疏远了热河行宫。大权独揽的慈禧更是不愿重回丈夫的身故之地，颐和园的富丽奢华代替了避暑山庄的古朴沉稳。承德渐渐静寂下来。时光荏苒，



砬砬砬巍然矗立，成为承德最为独特的自然景观。



《行猎图》，由皇帝亲自领队的大规模“围猎”，实际上是一种声势浩大的军事演习。



沉寂多年的避暑山庄重新热闹起来，迎来了各方的游客。

当此处重新热闹起来时，迎来的不再是自得意满的皇家围猎队伍，而是充满好奇的游人，他们希望寻觅到那个在马背上崛起的王朝昔日的雄风。这处壮观完整的古代皇家园林群体，也成为全世界关注的宝贵文化遗产。



1994年，联合国教科文组织世界遗产委员会专家团考察了承德避暑山庄与外八庙，对这一古迹的价值、保护与管理做出了很高的评价。认为由清王朝皇帝建造的这处古代园林群体，为政治与个人目的服务，集中体现了中国古代建筑和园林艺术的精华，代表较高的文化艺术价值，也是中国多民族团结统一的历史见证；这种建筑场址，具有显示皇权及提供娱乐的双重目的，实为一种罕见的现象。1994年12月，承德避暑山庄及其周围寺庙作为文化遗产正式列入《世界遗产名录》，成为了历史献给未来的一份厚礼。

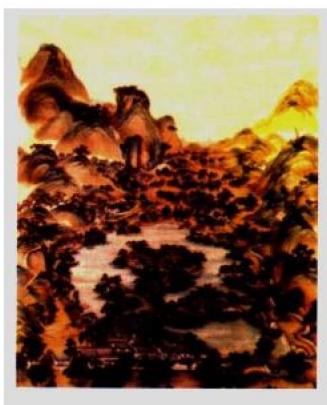
康熙大帝骑马的铜像高高矗立在承德市中心，注视着这个因兴建避暑山庄而兴起的城市。

天下美景集 一园——避暑山庄



一个避暑山庄简直就撷来了全中国的美景——
宫殿区简朴雅致而不失皇家大气，湖区一派江南风貌，开阔的北部一如祖国的东北森林和蒙古草原，由西部山峦高处眺望山庄外的寺庙，又令人想起祖国的新疆和西藏。难怪连“抚慰边远”、“怀柔肄武”这样强烈的政治色彩也消融在温情脉脉的山光水色之中。

水色山光间的政治雄心



中国的风景园林,大体可分为皇家园林、私家园林、寺庙园林、风景名胜区别园林。早在殷周时期已出现园林的雏形;秦汉以后出现宫殿与园林相互结合的造园风格,并有了最早的私家园林;唐宋时将诗情画意融入园林的创意与布局;发展到明清两代,已形成完整的造园艺术,将中国古典园林造园艺术推向高峰,避暑山庄便是这一高峰的产物。

《避暑山庄图》,冷枚绘于康熙60寿辰之际。

咫尺之间 万里大观

承德避暑山庄是我国现存最大的皇家园林,又称热河行宫或承德离宫,总面积5.64平方公里,相当于北京颐和园的2倍、故宫的8倍,迄今为止也是世界现存最大的皇家园林。避暑山庄始建于1703年,历经康熙、雍正、乾隆三朝直至1792年历时89年完工,共建成124组建筑,其中皇帝命名的有七十二景。山庄总建筑面积约10万余平方米,造园时处处体现出“集天

游览路线参考

避暑山庄及外八庙一日游线路:(上午)普宁寺-普陀宗乘之庙-须弥福寿之庙-(下午)避暑山庄。

避暑山庄及周围寺庙二日游线路:接一日游,第二日(上午)黄索道上磬锤峰-普乐寺-安远庙-(下午)魁星楼-冰雪城。

避暑山庄及周围寺庙三日游线路:

第一日:(上午)避暑山庄宫殿区,乘环车游专车直达古御亭(观赏周围寺庙群,游览山区风光),步行至北控双峰,南山积雪下山,中午带方快餐,下山后,游览平原区、湖区,晚上观赏野风寨民族歌舞。

第二日:(上午)普宁寺-普陀宗乘之庙-须弥福寿之庙-(下午)双塔山-(晚上)魁星楼-冰雪城。

第三日:(上午)黄索道上磬锤峰-普乐寺-安远庙-(下午)游览市区,逛南管子大街夜市,购土特产品。



鸟瞰避暑山庄。避暑山庄是中国现存规模最大、建筑风格最独特的古典皇家园林,共有楼、台、亭、阁、殿、轩、斋、廊、榭、塔、廊、桥等各类建筑120多处。

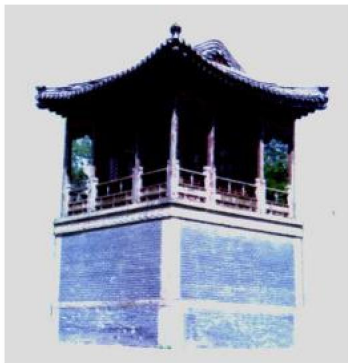


康熙皇帝朝服像。康熙是中国历史上在位时间最长的皇帝，他在位61年，经济发展，社会安定，政治清明，为清代“康乾盛世”奠定了政治与经济基础。1703年，康熙决定在热河兴建大型行宫。1711年，亲题“避暑山庄”牌匾和三十六景。



青莲岛荷花盛开，既为避暑之地，夏天的景色自然好看。

下景色于一园，移天缩地于一方”的帝王思想。山庄以独特的园林建筑手法，模拟全国的自然地理风貌，集中融合了南北园林的特点，可以说集我国古代园林艺术的大成。全园风貌很像全国地理环境的一个缩影——西北多山而东南多水，北部则是一片开阔的平地；在湖区部分，采用了南方园林建筑布局的手法，仿建了许多江南风景名胜，显示出一派江南风光；而当年山庄北部丰草茂林、麋鹿徘徊，好似祖国的东北森林和蒙古草原；看到山庄外的安远庙和“小布达拉”（普陀宗乘之庙），又使人想起了祖国的新疆和西藏。“山庄咫尺间，直作万里观。”在一个不很大的空间里，使人似乎可以看到万里之外。一个避暑山庄简直就汇集了全中国的美景，只是无奈华夏美景众多，5.64平方公里的园林仍显得有些狭小和拥挤，这从避暑山庄全盛时期的画图中可以看出。



避暑山庄钟鼓楼，山庄的建筑青砖素瓦，不施彩绘，远没有皇气逼人的紫禁城那般富丽辉煌，古朴自然的气息让人的心情也轻松几许。

山水园林 自然独到

山庄是以山为突出特点的。山占整个园林面积的80%，是整个园林构图的骨骼，所以有人说山庄是“水心山骨”。山对于湖区和平原区都有着强烈的对比作用，使全园的地势形成错综复杂的变化。因山布置建筑，因山创造景观，利用多种园林艺术技巧，使游人看到群山的千状万态，所以也有人称之为“真假山”。“四面有山皆入画，一年无时不看花。”用这两句话来形容山庄，并不夸张。