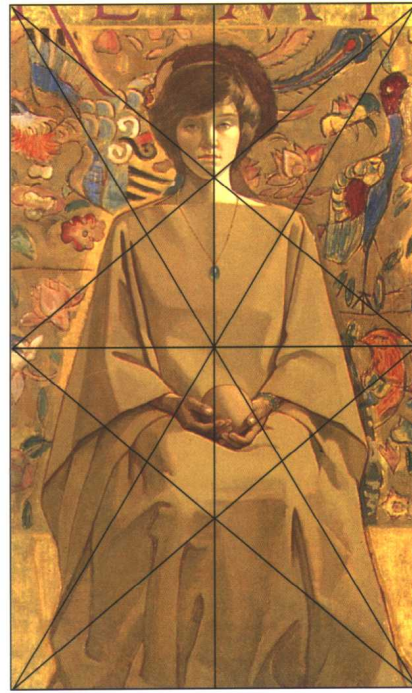


新世纪绘画技法丛书

# 绘画构图基础教程



(日) 视觉设计研究所 编 李晗鸣 译 陶宇 审订



中国青年出版社  
CHINA YOUTH PRESS

(京)新登字083号

本书由日本视觉设计研究所株式会社授权中国青年出版社独家出版。未经出版者书面许可,任何单位和个人均不得以任何形式复制或传播本书的部分或全部内容。

構図エッセンス(みみずくアートシリーズ)

KOZU ESSENCE(Mimizuku Art Series)

Copyright©1983 Shikaku Design Kenkyu-jo,Inc.

Chinese translation rights arranged with Shikaku Design Kenkyu-jo,Inc.,Tokyo  
through Japan UNI Agency,Inc.,Tokyo

版权贸易合同登记号:01-2003-0929

图书在版编目(CIP)数据

绘画构图基础教程/日本视觉设计研究所编;李晗鸣译.一北京:中国青年出版社,2004

ISBN 7-5006-5627-0

I. 绘... II. ①日... ②李... III. 绘画理论—构图学—教材 IV.J206.1

中国版本图书馆CIP数据核字(2003)第124337号

选题策划:郭光

责任编辑:郭光

肖雪

责任校对:王志红

书名:绘画构图基础教程

编著:(日本)视觉设计研究所

出版发行:中国青年出版社

地址:北京市东四十二条21号 邮政编码:100708

电话:(010)84015588 传真:(010)64053266

印刷:北京大容彩色印刷有限公司

开本:787×1092 1/16 印张:7.75

版次:2004年1月北京第1版

印次:2004年1月第1次印刷

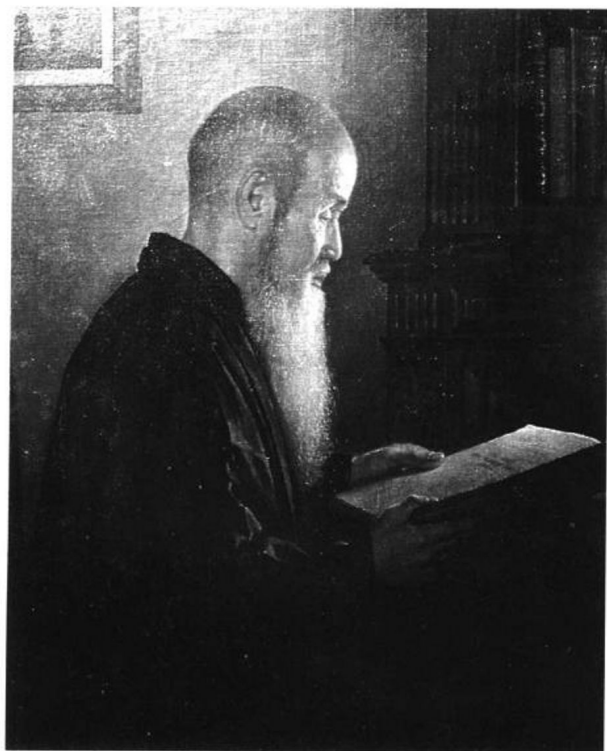
书号:ISBN 7-5006-5627-0/J·588

定价:45.00元

新世纪绘画技法丛书

# 绘画构图基础教程

(日) 视觉设计研究所 编  
李晗鸣 译 陶宇 审订



中国青年出版社  
CHINA YOUTH PRESS

### 构图的方法 A

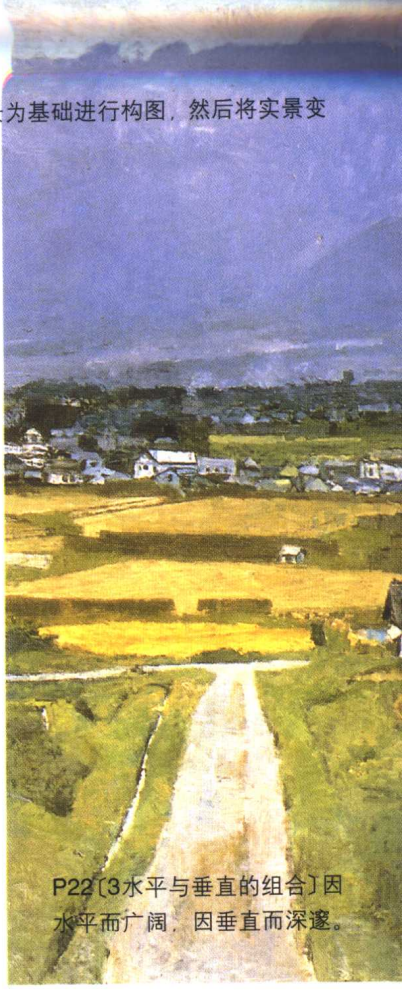
完成构图的方法大致可以分为两种。一种是寻找给自己留下深刻印象的实景，并以实景为基础进行构图，然后将实景变形（变形=强调、省略、移动），以此来创作有自己特点的画面。



P30 [6三角形] 由是典型的三角形构图。



P102 [39回眸的美人] 用横笛和斗笠表现出画面的动感。



P22 [3水平与垂直的组合] 因水平而广阔，因垂直而深邃。



P18 [1水平线] 在长方形的画布上画水平线。



P87 [32对立的形态] 三角形的海角与水平线的对比。



P90 [33节奏] 重复形状，产生节奏感。

### 构图的方法 B

重视脑海中描绘的画面的构图方法。并不是原封不动的画出实景的配置关系，而是按照自己的设想在画面上进行构图。画面的主题是以草图为基础通过构图表现出来的。



P83 [30 曲线直线的对比] 明确突出二者的特性。



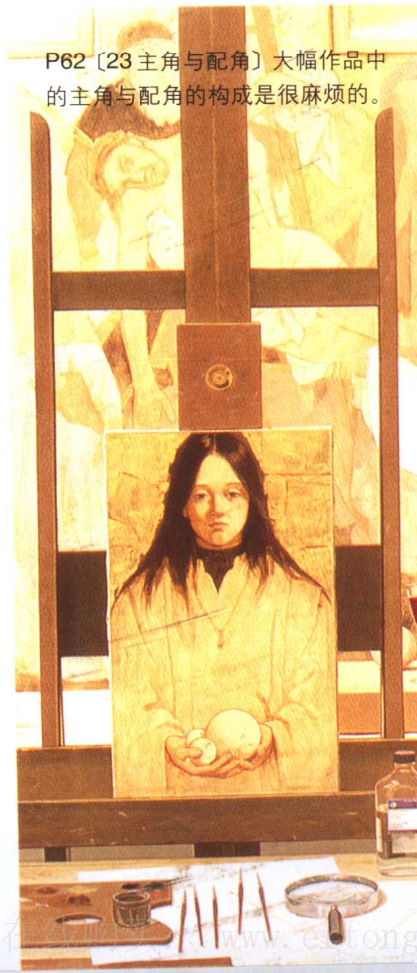
P31 [7 中空的三角形] 拥有轻松的、具有安定感的新鲜空间。



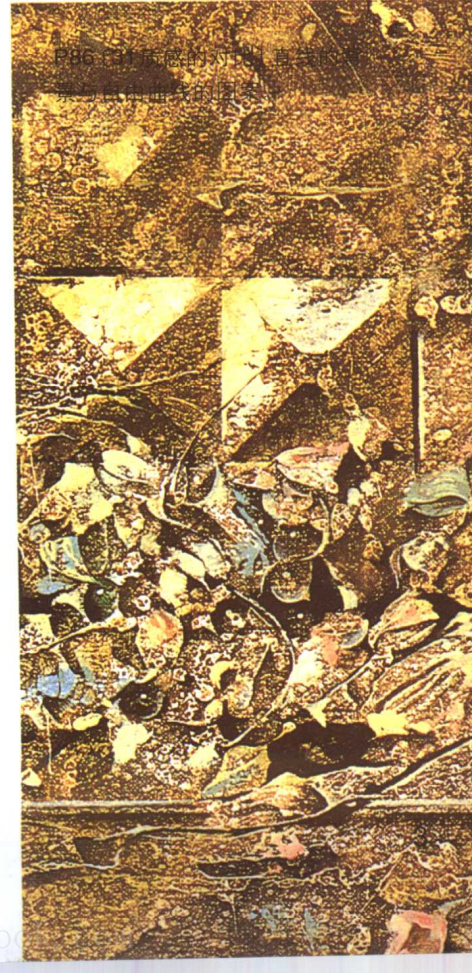
P23 主角与配角  
前置配角，突出主角。



P98 [37 视线与余白] 鸟的视线造成了画面空间中的紧张感。



P62 [23 主角与配角] 大幅作品中的主角与配角的构成是很麻烦的。



P86 [37 质感的对比] 通过  
点与自由曲线的因素

## 本书的特点和使用方法

### 用 50 章来介绍构图的原则与实例

精彩的作品必然包含着精妙的构图。如果构图清晰明确，画面的内容就会很充实。与之相反，没有构图的画只能被视为“胡写乱画”了。本书用 50 章介绍了构图的基本形式和原则，并附有简单易懂的图解。读过本书之后，你就可以理解无视原则的构图为什么不可取了。

### 丰富的实例，易懂的解说

在本书制作过程中，得到了多位活跃于当代日本画坛的著名画家的大力协助。使读者能够轻松地理解构图原理是怎样在实际作品中得到体现的。我们严格选择了约 500 件作品，作为阐述构图原则丰富而鲜活的实例。

### 现代绘画中的基本构图

通过实例我们可以理解当代画家是多么重视构图。大家可以看到各种不同的创作：逆向应用经典的三角形结构，制作出富有紧张感的构图（P34）；利用视线来表现微妙的平衡（P98）等等。

#### 收录画家（按照日文 50 音图排序）及刊登作品页数

|             |                      |              |                         |
|-------------|----------------------|--------------|-------------------------|
| 青木一美（国画会）   | P31 P58 P95 P103     | 高森明（独立美术协会）  | P51 P87                 |
| 赤穴宏（新制作协会）  | P2 P19 P42 P90 P111  | 竹田全夫（一水会）    | P34 P42                 |
| 天野三郎（二科会）   | P79 P106             | 田中稔之（行动美术协会） | P78                     |
| 伊牟田经正（光风会）  | P3 P62 P70 P74       | 津田正毅（一水会）    | P11                     |
| 饭田四郎（新制作协会） | P3 P54 P82 P83 P102  | 鹤冈义雄（二科会）    | P3 P62 P103             |
| 内海义子（示现会）   | P50                  | 德弘亚男（国画会）    | P3 P14 P31 P51 P67 P94  |
| 梅津五郎（东光会）   | P47 P50              | 鸟居雅隆（二纪会）    | P38                     |
| 江藤纯平（光风会）   | P2 P10 P30           | 中川澄子（示现会）    | P35 P59                 |
| 太田国广（新制作协会） | P3 P23 P86           | 能见三次（示现会）    | P58                     |
| 冈崎纪（新制作协会）  | P14 P26 P46          | 长谷川良子（示现会）   | P54                     |
| 冈田行一（一水会）   | P63                  | 深泽红子（一水会）    | P2 P39 P66 P78 P95 P102 |
| 尾崎幸雄（新制作协会） | P26 P43              | 星俊六（春阳会）     | P10 P23 P70 P83 P94     |
| 重石晃子（一水会）   | P18 P55 P82 P91 P107 | 松岛治基（春阳会）    | P35 P66                 |
| 甲斐铁男（示现会）   | P34                  | 松任谷国子（二科会）   | P27 P38 P98             |
| 葛西四雄（示现会）   | P2 P75 P87 P99       | 森田贤（春阳会）     | P110                    |
| 梶田英一（光风会）   | P59 P63 P90          | 山口草四朗（一水会）   | P46 P67 P86             |
| 加藤一丰（一水会）   | P19 P30              | 山下大五郎（立轨会）   | P2 P11 P22 P27 P79      |
| 北久美子（二纪会）   | P3 P15 P55 P98 P107  | 山本日子士良（东光会）  | P39                     |
| 菅野矢一（一水会）   | P2 P18 P43 P71 P74   | 山森元龟（行动美术协会） | P22 P47                 |
| 高桥清（行动美术协会） | P15 P71 P91 P99      |              |                         |

# 中文版序

《绘画构图基础教程》是一部由日本视觉设计研究所的专家编写的专门论述绘画构图的著作。本书由具有多年教学经验的艺术工作者精心翻译，经过我国专家和学者的多次审阅，同时能够满足不同层次读者的需要，特别适合大中专艺术院校绘画类专业的学生学习使用。对于广告设计、平面设计、服装设计等所有艺术专业的学生，本书能够提高其绘画构图方面的修养，并对其解读艺术的形式美感有所帮助。即使对非艺术专业的读者也能起到提高自身审美能力的作用。

作为一本优秀的教材，本书最突出的特点在于系统化地论述了关于构图的理论，对其基本形式和所遵循原则的分析达到了精深的程度。书中对视线的分析就是一个很好的例证。“视线”指的是在绘画作品中，由于人、动物眼睛注视方向的微妙变化产生一种特殊的表情，从而增加绘画作品的审美情趣。古往今来，东西方艺术家都曾经研究过眼睛、视线的微妙变化使绘画作品产生的奇妙效果。魏晋南北朝时期，大画家顾恺之就有过“四体妍蚩，本无关妙处；传神写照，正在阿堵中”的精妙论断。而本书从现代绘画的构成意识方面深入论述了这一理论性问题，其中包含了人物注视方向与画面所留空白之间的关系；众多人物之间相互联系着的视线的效果；眼睛注视方向和身体运动方向不一致情况下的效果，同时又注意到了艺术家观察物体的视线角度差异对绘画的影响。从本书中我们完全能够感受到现代绘画理论既有丰富性又具系统性的特点，同时使自己的构图水平得到提高。

本书的第二个特点是叙述顺序编排合理、列举实例内容丰富，对深奥的理论阐述灵活生动。

本书主要包括两部分，第一部分论述构图的基本形式，第二部分论述构图的原则。在这两部分中，编者分50个连续条目，由浅入深地展开论述，并通过大量的例证分析构图的各种形式，阐明构图过程中必须遵循的原则。在每一个条目中，编者都先列举几幅日本当代著名画家的作品，使读者体会到作品之所以能够引人入胜，正是由于这些作品都包含着十分精妙的构图。在接下来被称为“解释”的部分中，编者又列举西方艺术大师的作品来说明构图形式在经典作品中的实际运用。文中所用范例极为丰富，从达·芬奇的《最后的晚餐》到毕加索的分析立体主义作品；从古典绘画大师极端写实的景物画到夏加尔等现代派艺术家超现实主义题材的幻想作品……这些实例分析使学生加深了对构图形式的掌握和记忆，为熟练地运用构图技巧奠定了基础。

本书在每一条目的结尾部分都摘录了日本当代著名艺术家的创作心得，让我们直接感受到他们的心路历程。我认为，编者是想通过艺术家们的话语，让读者领会到，在追求艺术理想的历程中，没有什么现成的公式或教条可以拿来生搬硬套。书中虽然传授了大量关于构图的基本知识，但是，每一个真正希望通过刻苦的学习，提高自身修养的读者都必须注意观察生活，从心灵深处捕捉转瞬即逝的灵感，“从生活中汲取，从心源中创造”才能最终找到表达独特艺术个性的语言，成为一名真正的艺术家。

陶宇

2003年10月22日

于中国艺术研究院美术研究所

序言——构图的重要性 9

构图的方法 A 以实景为基础 10

    从寻找主题开始

    用变形的方法创造个性化的作品

构图的方法 B 以形象为基础进行组合 14

    自由展开形象的世界

    重视构图的静物画家



## 构图的基本形式

1 水平线 18

    水平线表现自然的广阔

2 垂直线 19

    人工制造出的强烈的紧张感

3 水平与垂直的组合 22

    基本的易于控制的构图方法



4 斜线 创造动感与节奏 26

5 曲线 曲线表现柔和的圆滑感 27

6 三角形 30

    三角形的构图是最为稳定的

7 中空的三角形 31

    中空形成轻快的构图

8 倒三角形 34

    并不是笨重的形状，很容易取得平衡

9 复合三角形 34

    动态的强有力的复合三角形

10 菱形 菱形的重心应和垂直线一致 35

11 三角形的变形 35

    与V字型的组合，产生不可思议的稳定感

12 对角线 对角线是隐藏起来的基准线 38

13 放射线 力度集中在画面的中心 39

14 X形远近透视法 42

    透视图是表现远近感的基本方式

15 锯齿形远近透视法 43

    锯齿形可以确切地表现距离感

16 C—曲线形远近透视法 46

    可以表现流畅的远近感

17 全景图 47

    用眺望的方法展开世界

18 窥视 50

    强调对面的景色

19 镶边 54

    良好的稳定感、受限制的沉稳性

20 封闭的空间 55

    墙壁产生可依靠的安定感

21 以光为中心 58

    光和火可以让人精神集中

22 未变形的均一分布 59

    烟雾笼罩的朦胧世界





# 构图的原则

## 23 主角与配角——62

绘画要围绕主体进行构图  
主体不突出将使画面紊乱

## 24 近景·中景·远景·点景——63

风景画由近景、中景、远景三部分构成  
点景是风景画的节奏

## 25 引导线——66

视线不能在画面以外  
各种物体相互作用，创造出动感



## 26 比例—2等分线与4等分线——70

$1/2$ 、 $\sqrt{2}$ 、黄金分割率、 $\sqrt{3}$  的分割  
基准线并非绝对的标准

## 27 比例—黄金分割率与 $\sqrt{2}$ ——74

2等分、4等分是稳定的比例  
黄金分割率是最佳的比例

## 28 平衡——78

出色的平衡性让人感到舒服  
动作的施体与受体

## 29 明暗的对比——82

对比产生趣味  
最有效果的明暗对比

## 30 曲线直线的对比——83

柔和与钢硬的对比  
二者混合构成自然的表演



## 31 质感的对比——86

虽然不易掌握却是重要的因素  
笔触的疏密也是质地的一种

## 32 对立的形态——87

山与海、男与女、宽与窄的对比  
将对立的两物置于画面的两极

## 33 节奏——90

形状的重复产生节奏感  
节奏形成安稳感

## 34 镜面效果——91

水面的倒影产生重复的效果  
倒映的形象使画面有整体感

## 35 群组化——94

将物体分组连接，使其群组化  
通过重叠或人物的视线将各物体连接起来

## 36 连接——95

用流水或带子、细绳、树枝等将两物相连



## 目录

### 37 视线与余白 ————— 98

使视线方向的空间偏大，感觉自然  
鸟和物体也有视线

### 38 后面的空间代表过去 ————— 99

后方的空间代表逝去的时间  
后方的空间带有抵触感

### 39 回眸的美人 ————— 102

通过身体与视线产生复杂的动感  
方向一致时，简单纯朴却单调

### 40 复合视线 ————— 103

通过复合的视线产生复杂的动感

### 41 视线的高度 ————— 106

俯视·水平·仰视



### 42 观察物体的角度 ————— 107

从下向上仰视·稍稍从上俯视·复合的视角和视线

### 43 空白的多少 ————— 110

大片的空白显得高雅而沉稳  
空白较少的话，显得热闹而有生气

### 44 物体的数量 ————— 111

物体数量多的话，就显得富有活力  
风景画中也有同样的效果



### 45 大小的变化率 ————— 115

大小的差异越大越能产生动感

### 46 图和地的关系 ————— 116

形状的背后有“地”存在  
颠倒图和地，创造新的形式

### 47 修整的原则 ————— 117

强调重要的地方  
创造栩栩如生的动态

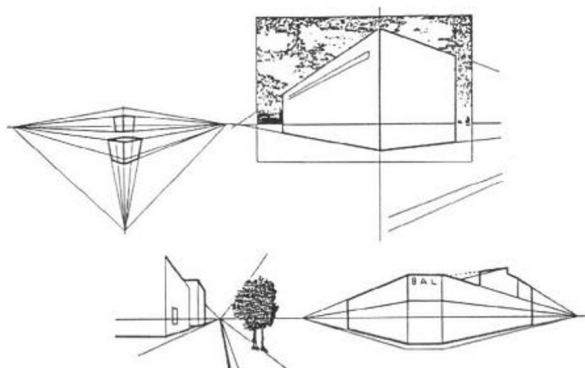
### 48 基准线和基准点 ————— 118

### 49 重心的高低 ————— 119

高重心产生动态、低重心产生静态  
中心点是潜在的稳定点

### 50 用透视法表现的远近感 ————— 120

在3个焦点的正中放置形状  
近处的线条弯曲效果更加自然



# 构图的必要性

## 构图是艺术家向别人表达内心世界的语法

能够称得上名作的艺术品都包含着精妙的构图。画家需要表达自我的世界，要让观者理解、接受，并产生同感。例如，人像前面的空间和后面的空间就分别代表着不同的意义。如果无视这些而随意分配前后空间的话，就会传达出错误的意图。

构图就是视觉表现的语法。如果语法正确，就可以把作者的意图正确地传达给观者。与此相反，如果构图不够清楚明确的话，别人就无法理解作品想表达什么。

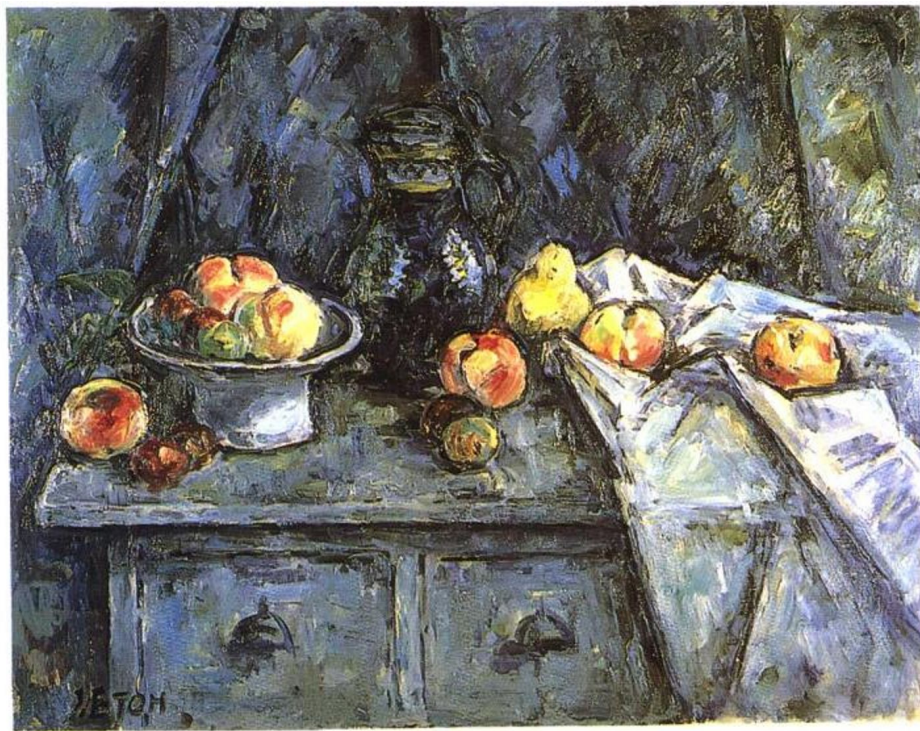
## 构图差劲的画是“练习之作”

在练习簿上画的写生作品，并不是“完成的作品”。它是半成品，是习作，只是练习簿而已。

在写生现场摆好画布，一气呵成画出的习作也不能被称为构图完整的作品。绘画作品不只是用油画笔原封不动的再现写生现场，而是通过自己的体会对景物进行解释并表现出自己所感觉到的世界，这时，绘画才可以说是初具雏形。通过自己的解释，将写生现场的实景进行变形，就成为绘画的构图。

## 构图的方法 A 以实景为基础

为了完成以实景为基础的作品，主题画面的选择与构图是非常重要的。从景物中感受到的美，会对作品的成败起到非常重要的作用。还有，可以根据自己的喜好，试着用强调和省略的方法来完成作品。



① 江藤纯平《静物》30F

画面主题构成的好坏决定着静物画的成败。通过画家的手将14个水果群组化，产生节奏感。虽然画面上只是水果、布、器物等简单的静物，但画家充分发挥了自己的构图能力，描绘出一幅鲜活的图画。



实景

② 星俊六《南瓜与蛋》

这幅画以日常生活中常见的食物为题材。将南瓜切开使我们看见其内部黄色的块面，由此产生的明暗的对比和曲线与直线的对比，使得构图富于变化。



◎山下大五郎《安云的丰收》30S

“找出隐藏在自然风景中的自我，并将其描画下来，这就是风景画。在与风景的接触过程中，可以在自然中找到构图”，山下大五郎如是说。



实景

以小学六年级女生为模特的人物画。这幅作品尽量避免夸张和变形，画出少女的身体独有的感觉。“画家的个性并不是某种程式化的东西。如果想表现出从对象身上感觉到的美，就要将自我表现出来。”（摘自日本视觉设计研究所出版的《油画 note·人物画》）

◎津田正毅《少女》8F



## 两种构图方法

构图有两种方法,分别是将实景进行变形的的方法和首先进行构思,再选取相应主题的方法。

以自然(实景)为表现原点的画家一般从对实景写生开始进行构图。与之相反,重视主观构思的画家一般采用后一种方法。

风景画家和人物画家大多以描绘自然入手。以写实主义为基础形成了近现代绘画,其中的印象派画家如库尔贝、塞尚、凡高等都采用这种方法。

## 从寻找主题开始

对于从实景写生开始的构图,写生地点的选择起着决定性的作用。能否找到自己想描绘的景致,决定着画的成败。正因为如此,画家为找到合适的写生地点要付出很大

的努力。葛西四雄氏在得知有适合的写生场所的时候,先在夏天到那里去画草稿,然后在与作品构思相同的冬季到那里完成作品(P89)。

画人物画的时候,背景、服装、手里拿的小道具、发型等等,都是对于构图来说很重要的因素。山本日子士良氏(P39下)在正式作画之前,都会进行多种尝试。

## 变形就是强调、省略和移动

所谓变形(deformation,法语),就是将实景与自己的构思和审美观念相结合,进行变形。可以将强调的部分放大,将不重要的部分省略,也可进行位置移动。

有时候将写生现场的照片与绘画作品相比较,会吃惊的发现两者完全不同。与栩栩如生的画面相比,实际景色往往平淡无奇。这就是变形的结果。

实景与作品



①马尔凯《新桥》



实景

反复描绘



②塞尚《圣维克多瓦尔山》

晚年的塞尚住在法国南部的埃斯拉,他在山脚下的鲁·托罗内村中,完成了为数众多的作品。

## 用变形的的方法创造个性化的作品

即使找到极为合意的实景,作画的时候也要用到变形的手法。即使是摄影也不能原封不动的再现实景。光的角度与强度如何、镜头的焦点应放在哪里等等,都需要加入主观设计,使其成为个性化的作品。例如在同一地方拍摄同一主题的作品,因摄影师不同风格也不同,也是这个原因。

绘画更是这样。画家要在其画笔或画刀与画布接触的一瞬间表现出自己的感受。

## 修整与光线也是构图的要素

画什么样的云、光线的强度和方向如何,这些选择也是构图的一部分。就算只画劈石头过程中一连串的姿势,决定动作何时结束也是非常重要的。所谓修整,就是决定主题在画面中所占的比例,刻画到何种程度为止。不特地考虑构图,而是仔细考虑每个造型的特点,也可以完成完整的构图。

● 变形 ● 通过画家的双眼在画布上表现人物, 并对其进行解释和变形。



③ 高更《充满香气的大地》1892



④ 莫迪利亚尼《裸妇》1917



⑤ 雷诺阿《结发的浴女》1895

## 构图的方法 B 以形象为基础进行组合

实际上,不拘泥于实景,而重视形象的表现,自由地选取主题的方法才是最传统的方法。自由地进行大胆的构图。画布上描绘的天空和鸟都只是做为艺术表现形象的素材而登场。



① 德弘亚男 《碧空·散》

蓝天像玻璃片一样破碎飞散,打破了常规的空间概念,产生了充满紧张感的空间。将空中雄鹰的翅膀截断,然后在右端再现,用重复的效果(P90)连接画面。

② 冈崎纪《紫罗兰》6F

在海中的幻想空间里,描绘出紫罗兰。画的主题不是紫罗兰,而是通过紫罗兰和碧波表现出的幻想世界。

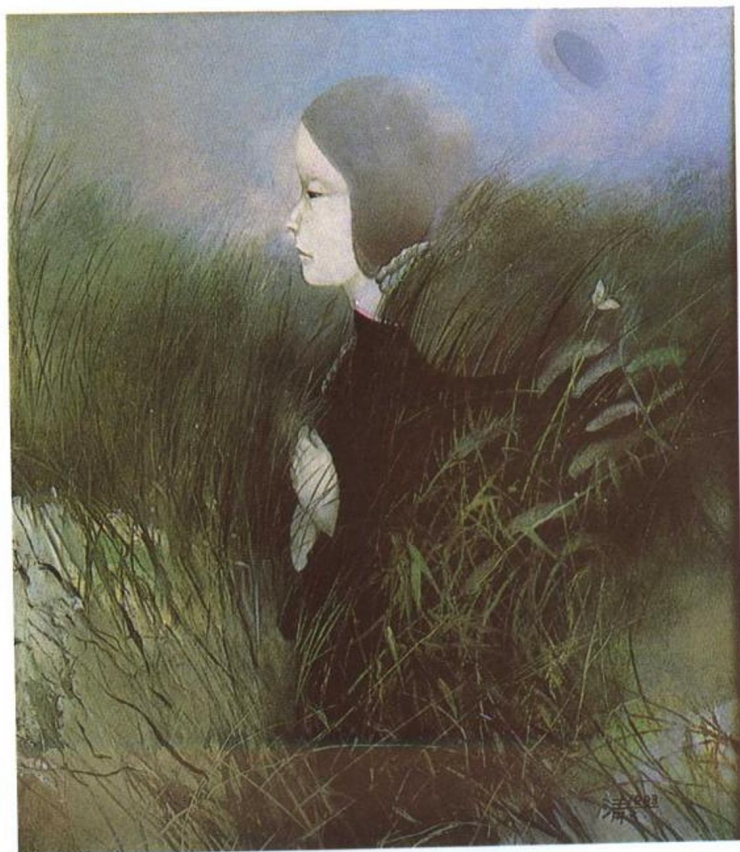






③ 北久美子《花之刻》6F

在时间好像静止的蓝色空间里，芍药开花了。飞向花儿的蝴蝶的动作打破了画面的静寂。背景的蓝色中，画面上空色彩浓厚，下方较明淡，表现出了安静中蕴含的动感。签名的位置也很独特。



④ 高桥清《她》20F

将少女置于劲风吹过的草原中。黑暗、单调、非现实的世界。主角的位置在画面最稳定的中心点，风很大，草、雾、少女的帽子都随风飘动。与这些强烈的动势相对中心点却十分稳定。