

1900-2000



百年

石家莊

ONE HUNDRED YEARS SHI JIA ZHUANG

# 目 录

- 1 第一篇 城市雏形  
(1900 - 1927)
- 25 第二篇 城市磨难  
(1928 - 1946)
- 41 第三篇 城市新生  
(1947 - 1949)
- 69 第四篇 城市发展  
(1949 - 1977)
- 109 第五篇 城市辉煌  
(1978 - 2000)



## 第一篇 城市雏形

(1900~1927)

19世纪末20世纪初，西方资本主义国家经济得到迅速发展，正在世界范围内疯狂地进行资本输出与殖民掠夺。而在世界的东方，中国大地正在经历着民族命运的艰难抗争。这时的石家庄还只是正定府所辖获鹿县的一个小村，面积不足0.1平方公里，仅有200户人家、600余口人。

命运的转折起源于京汉、正太两条铁路的修建。

清光绪二十八年（1902），京汉铁路通至石家庄村东并建站，这一车站的设置，对石家庄的发展起到至关重要的作用。

1903年，正太铁路动工兴建。为进一步压缩开支，主办者决定将正太路的东端起点由正定向南移至石家庄。光绪三十三年（1907）9月，正太铁路全线竣工通车。从此，石家庄村东成了京汉、正太两条铁路的交汇点，成为晋冀间最重要的物资转运枢纽。石家庄由此崛起。

在正太铁路创办之初，法国巴黎铁路开车公司于1904年在石家庄村东建起正太总机厂（今石家庄车辆厂），为筑路生产枕木、道钉等物料。继之，在附近建造了正太路局办公楼、法国工程师公馆和高级职员寓所。同时，大批中国劳工汇集于此。到1911年，石家庄村南（今大桥路一带）形成了以旅馆、客货栈为主的服务业街区；村东形成沿京汉路分布的工商业区。同时，石家庄炼焦厂、大兴纱厂在石家庄创办，奠定了石家庄工业的雏形。1925年前后，以京汉车站、正太车站、正太总机厂为中心，形成了工业、商业、饮食服务业、运输业全面发展的城镇群落。到1925年设立石门市时，石家庄已经发展到桥东的休门、栗村，人口达到3.3万多人。

20世纪初，是中国社会大变革的时代。这时的石家庄，虽然城镇规模不大，但随着产业工人队伍的产生发展、马克思主义的传播、中国共产党基层组织的建立，石家庄迅速成为工人运动的重点地区之一，并成为冀中、冀西一带的政治中心。

# 1. 京汉铁路与正太铁路在石家庄交汇

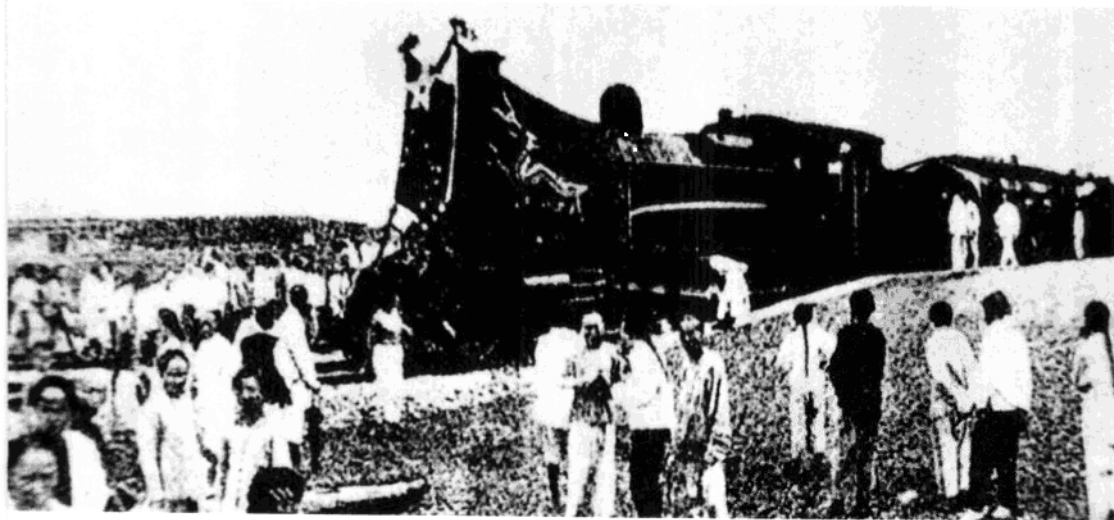
1898年，清政府利用外国贷款正式勘探、设计、修筑芦汉铁路（北京至汉口），1902年，由法国和比利时投资兴建的芦汉（京汉）铁路修到了石家庄并在石家庄村东建站，名枕头站（因石家庄名气太小，故以相距不远的枕头镇即今振头镇命名，1918年改名石家庄站）。1903年，正太（今石太）铁路始建，为了减少费用，避免在滹沱河上架桥，遂将正太铁路的起点由正定改为枕头。1907年，正太铁路竣工通车，在石家庄村东建始发站。从此，石家庄成为京汉、正太两条铁路的交汇点，随之而兴起的转运业、商业服务业和工业企业，使石家庄逐步由乡村向城市嬗变。

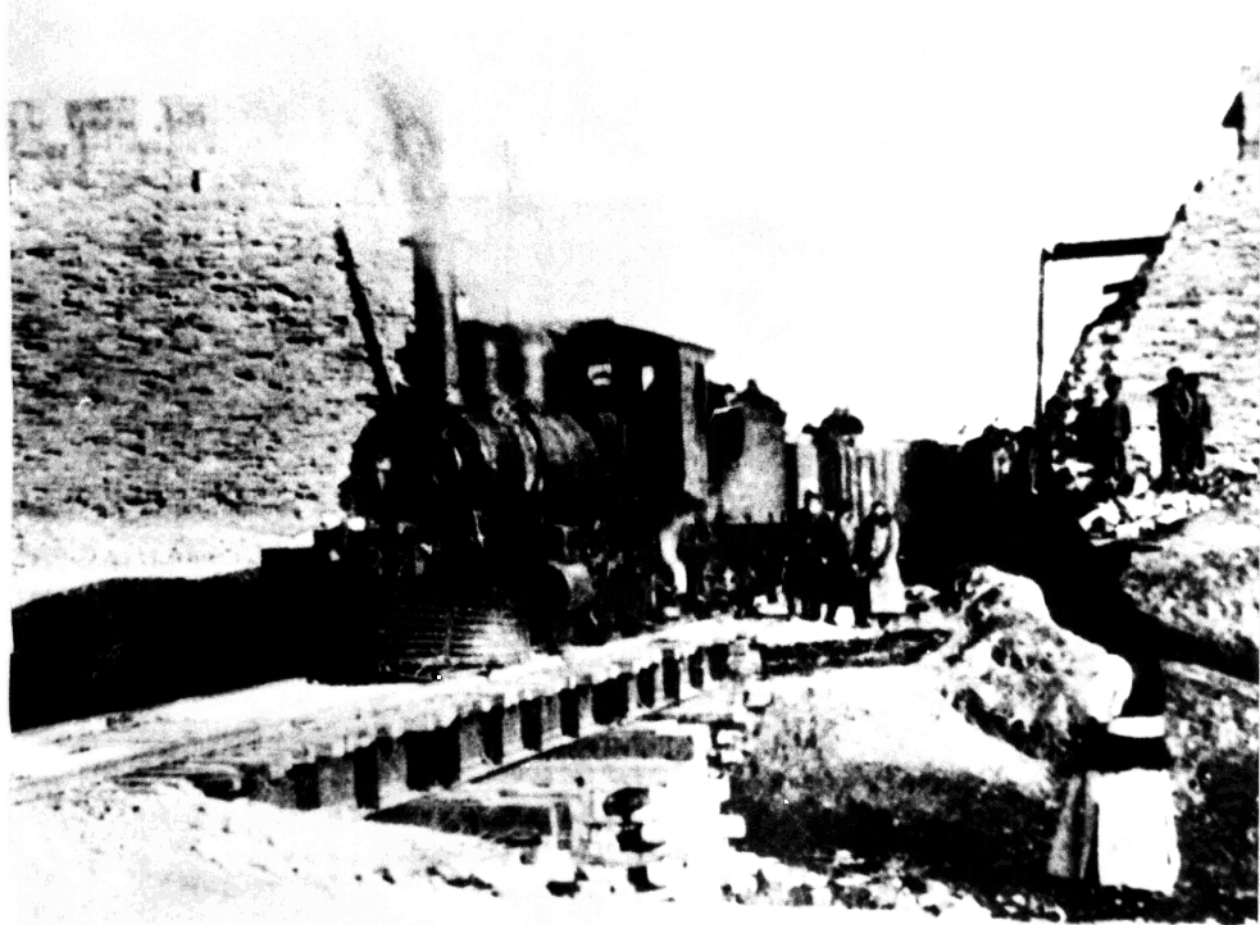


正太铁路

正太铁路借款合同	一九〇三年八月十四日	法比两国
正太铁路行車合同	一九〇三年八月十四日	法比两国
正太铁路材料法比公司收回或承辦	一九〇六年七月	法比两国
正太铁路材料法比公司承辦	一九〇六年七月	法比两国
正太铁路借款第一次通商法比两国	一九〇三年八月	法比两国
正太铁路借款第二次通商法比两国	一九〇三年八月	法比两国
正太铁路借款第三次通商法比两国	一九〇三年八月	法比两国
正太铁路借款第四次通商法比两国	一九〇三年八月	法比两国
正太铁路借款第五次通商法比两国	一九〇三年八月	法比两国
正太铁路借款第六次通商法比两国	一九〇三年八月	法比两国
正太铁路借款第七次通商法比两国	一九〇三年八月	法比两国
正太铁路借款第八次通商法比两国	一九〇三年八月	法比两国
正太铁路借款第九次通商法比两国	一九〇三年八月	法比两国
正太铁路借款第十次通商法比两国	一九〇三年八月	法比两国
正太铁路借款第十一次通商法比两国	一九〇三年八月	法比两国
正太铁路借款第十二次通商法比两国	一九〇三年八月	法比两国
正太铁路借款第十三次通商法比两国	一九〇三年八月	法比两国
正太铁路借款第十四次通商法比两国	一九〇三年八月	法比两国
正太铁路借款第十五次通商法比两国	一九〇三年八月	法比两国
正太铁路借款第十六次通商法比两国	一九〇三年八月	法比两国
正太铁路借款第十七次通商法比两国	一九〇三年八月	法比两国
正太铁路借款第十八次通商法比两国	一九〇三年八月	法比两国
正太铁路借款第十九次通商法比两国	一九〇三年八月	法比两国
正太铁路借款第二十次通商法比两国	一九〇三年八月	法比两国

1. 正太路石家庄车站
2. 清政府同华俄道胜银行签订的正太铁路借款合同等契约
3. 火车开通成为一大景观，引来许多好奇的百姓
4. 当年行驶在正太路上的老式火车
5. 正太铁路管理局旧貌
6. 京汉路建成时立下的碑文





4



3



5 6

## 2. 义和拳聚议大佛寺

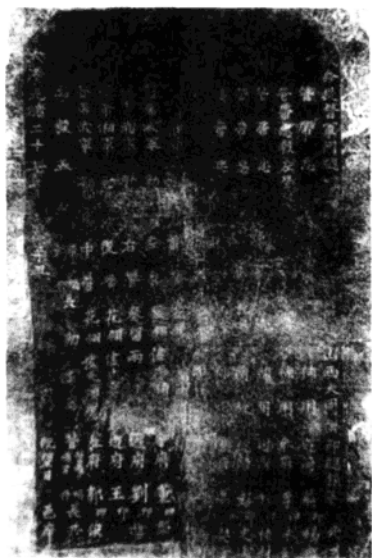
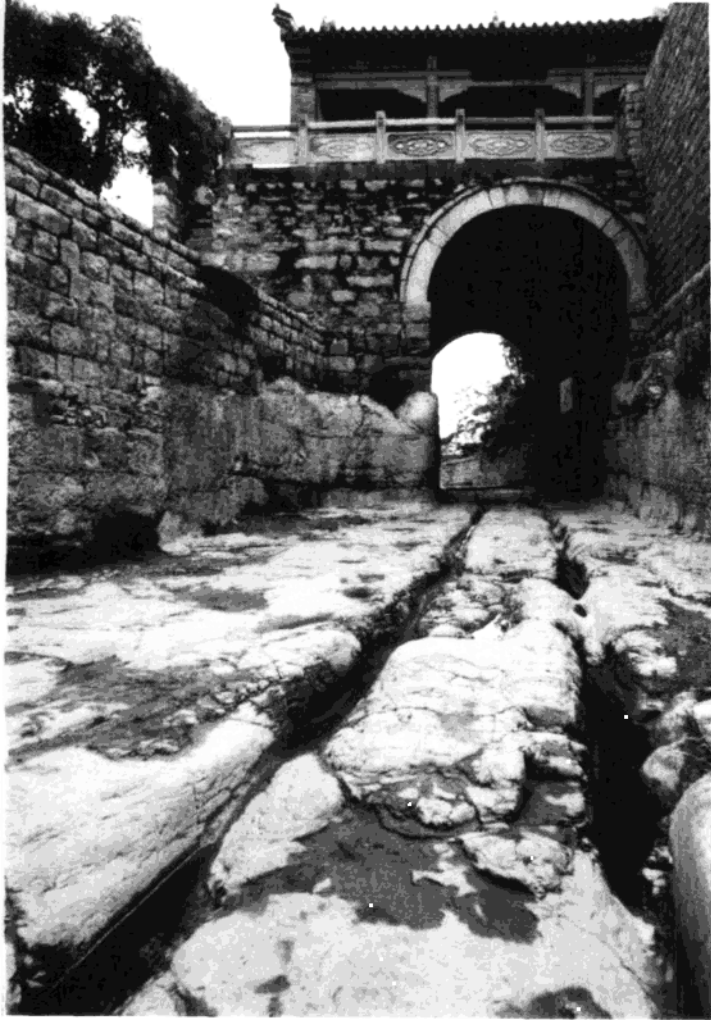
1899年，义和拳首领赵三多在正定大佛寺召集各路首领聚会，总结了早期活动的经验教训，制定了今后的斗争策略，推动了河北地区义和团运动的发展。这次聚会成为义和团运动再度走向高潮的里程碑。1900年，义和团在深泽、无极等地攻打教堂，外国传教士仓皇出逃。

1. 现存于大佛寺内的记载义和拳聚议的清代石碑
2. 义和团大佛寺聚议后散发的揭帖
3. 当年的义和团勇士



其一  
 神助拳 义和团 只因老子胸中原 翻本教 自信天  
 不信神 志祖仙 另换 女行 鬼找 是子 肯庄  
 如不信 仔细 虎子 眼珠 俱 又 地 早  
 全是 教 非 念 咒 符 法 真 才 外 黄 水 眼 香 烟  
 非是 非 非 念 咒 符 法 真 才 外 黄 水 眼 香 烟  
 指下 各 洞 窟 神 仙 仙 出 洞 神 下 山 所 著 人 體 化 未 佛  
 兵 法 卷 一 却 曾 全 安 平 虎 子 不 曾 敢 拆 散 道 故 以 神  
 鬼  
 洋 鬼 子 宣 统 死 天 法 道 心 胆 寒 莫 美 德 德 德 德 德 德  
 请 回 弟 子 同 心 苦 同 功 遍 地 草 木 化 兵 鬼 堂 之 體  
 仙人 董 定 威 洋 人 一 拜 平  
 古 得 出 山 泉 聖 府 抄 傳





1. 刘光才抗法古战场——井陘东天门
2. 白石岭上的刘光才抗法碑
3. 八国联军侵华路线图



### 3. 刘光才井陘抗击法军

1900年，英、法、日、俄、德、美、意、奥八国联军攻陷天津、北京，并迅速占领了保定、定州，向正定、获鹿一带进犯。10月10日，大同镇统制刘光才奉旨率部到达井陘，驻扎在微水东天门一带，11月19日和12月9日，数千名法军两次向清军发起攻击，刘光才率部据险堵击，打死、打伤法军多名，使法军西进山西的企图落空。

#### 4. 商业服务业兴起

随着1902年京汉铁路通车,石家庄周围旅馆、酒肆、绸缎布店等商业服务业门店陆续开业,外国商人也涌进石家庄租房开店。到1911年,石家庄村快速向东南扩大延伸,形成了村南以大桥街为主的旅馆服务区和村东南的商业中心。

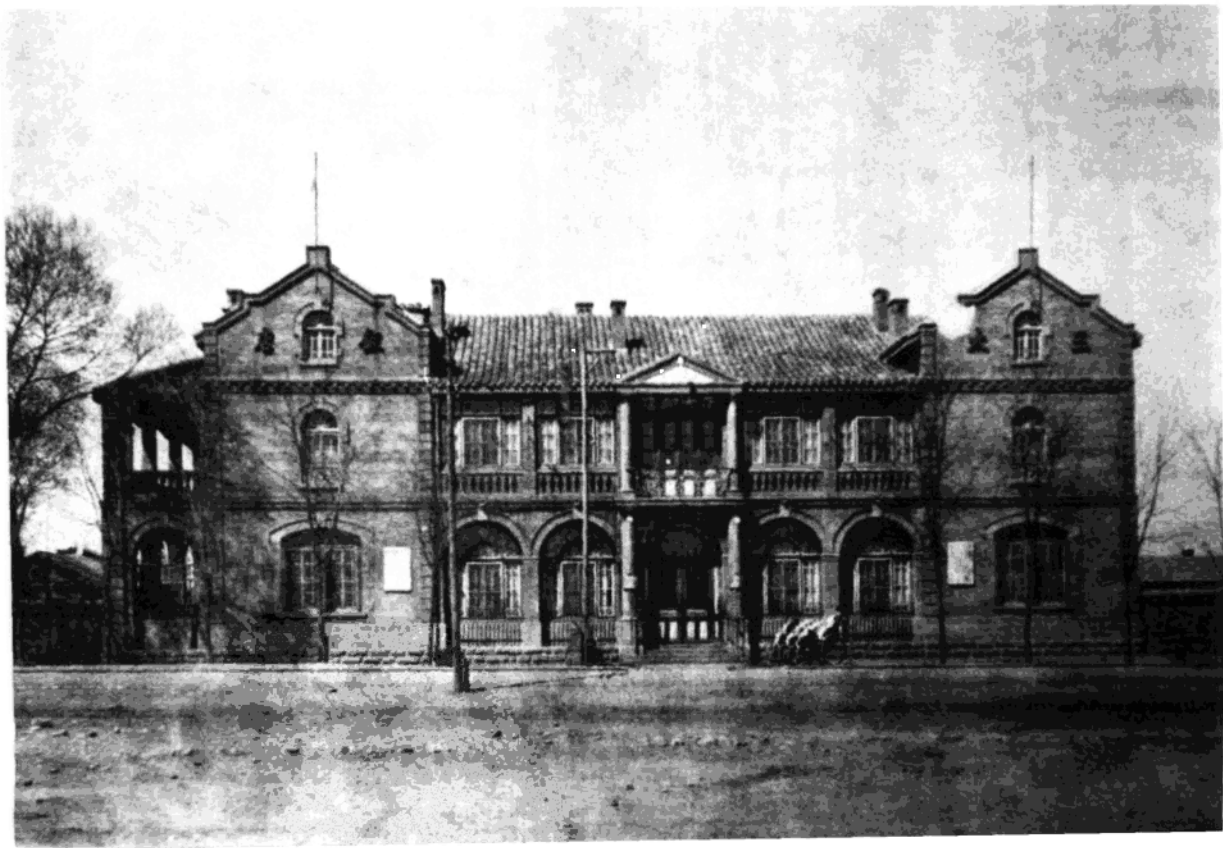
1903年10月,大清邮政枕头(振头)代办(驻石家庄)改为邮政分局。1906年,为适应商贸需求,设电报房一处。1923年,建石家庄电报局,所在街道也被称为电报局街。1907年,正太饭店建成。这是石家庄第一座豪华的大型综合性饭店。而后,石家庄又有一些较大的饭店相继开业,如永信兴、中和轩、中华饭庄、四

海春、国民饭店等。

1907年,最早的银行——交通银行石家庄支行开业。

据当年石门商会的资料统计,到1911年,石家庄已有商户70家,开办最早的大商场是民生市场,以后较大的商场有劝业场、石门商场、西花园等。

1. 石家庄正太饭店
2. 1903年建成的枕头邮局遗址
3. 20世纪初使用的摩尔斯电报机
4. 石家庄交通银行当年刊登的广告
5. 1923年至1944年石家庄电报局旧址

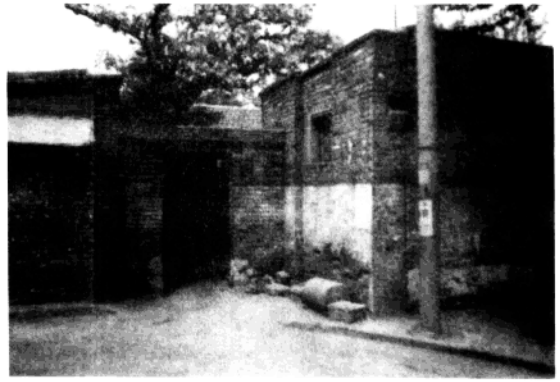




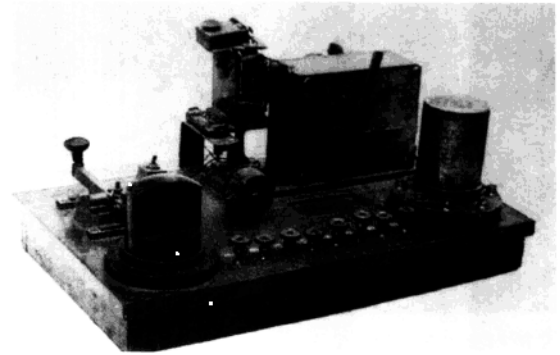
石家莊  
 交通銀行  
 辦理各種儲蓄存款  
 備有詳章。承索即寄。  
 行址石家莊中山街西首路北

增設  
 儲蓄部

4



2



3



5

7

## 5. 井陘煤矿的开采

1898年，井陘南正村人张凤起集资购置土地18亩，以上法开办煤矿，旋因资金短缺而停工。后由德国人汉纳根出银5万两、张凤起出地18亩合作开矿，并于1905年开始出煤。1906年煤矿改为官商合办，名井陘矿务局。1918年，北洋军阀段祺瑞的弟弟段祺勋在凤山一带开凿新井，建设厂房，井陘煤矿日渐兴盛。



1. 开凿于1898年的南井，是井陘矿百年历史的见证
2. 1903年德商在矿区开办的井陘煤矿
3. 井陘矿务局大楼

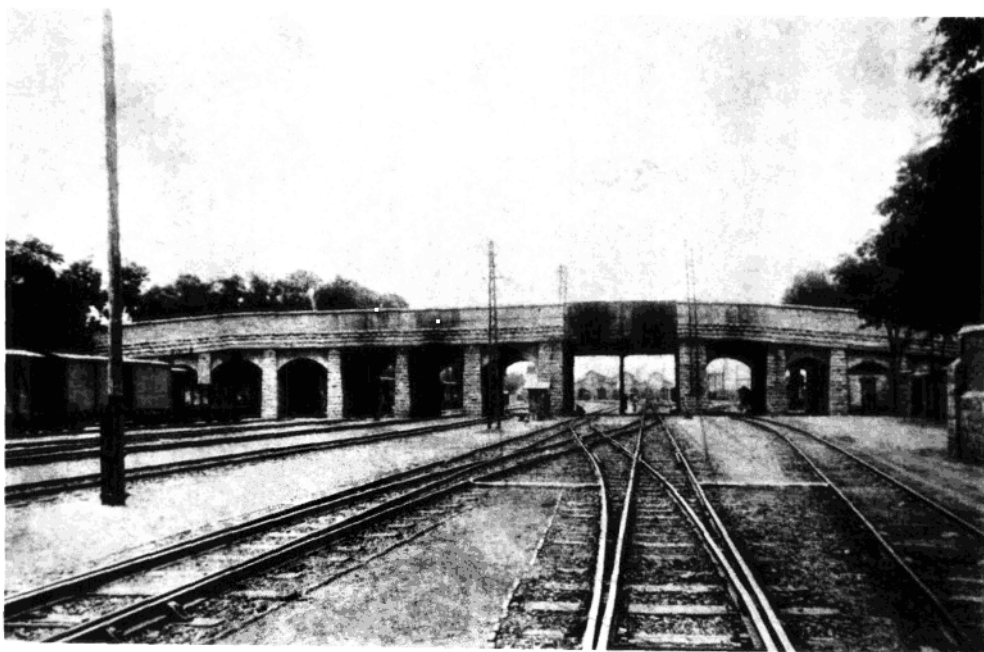


## 6. 大石桥建成

1907年正太铁路建成后，由于两条铁路均从市中心穿过，经常发生火车轧撞行人事故。铁路员工及各界代表遂联名上书铁路当局，强烈要求拨款修桥。法国铁路当局置之不理。于是，在一部分代表的倡议下，正太铁路全线2500名职工每人捐献一天工资，当年春动工兴建横跨铁路的大石桥，当年秋建成。大石桥全长150米、宽10米、高7米，共23孔，桥身使用石灰岩砌成，桥面平缓，桥头两侧各有石雕两尊。

大石桥是石家庄早期历史的重要见证，也是石家庄市区重要的历史纪念建筑之一。

1. 1907年建成的大石桥全貌
2. 40年代的大石桥
3. 今日大石桥已成为珍贵的历史文物





2

3





1. 吴禄贞戎装像

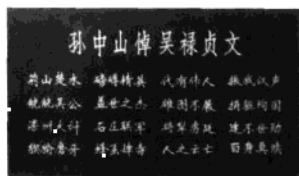
2. 吴禄贞墓原貌

3. 孙中山悼吴禄贞文

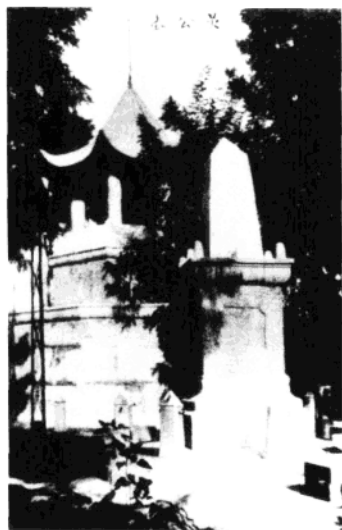
4. 现位于长安公园内的吴禄贞烈士墓

## 7. 吴禄贞殉难

1911年11月6日，清军第六镇统制吴禄贞在石家庄组成燕晋联军，准备联合山西民军，策应武昌起义，南北夹击推翻清朝统治，但不幸在石家庄火车站办公室遭清廷重金收买的内奸马惠田刺杀。1913年11月，石家庄人民在石家庄火车站北侧建立吴公祠，将烈士的遗体安葬在这里。解放前，这里一直是石家庄为数不多的游览地之一。1982年4月，烈士墓迁葬于长安公园内。



3



2

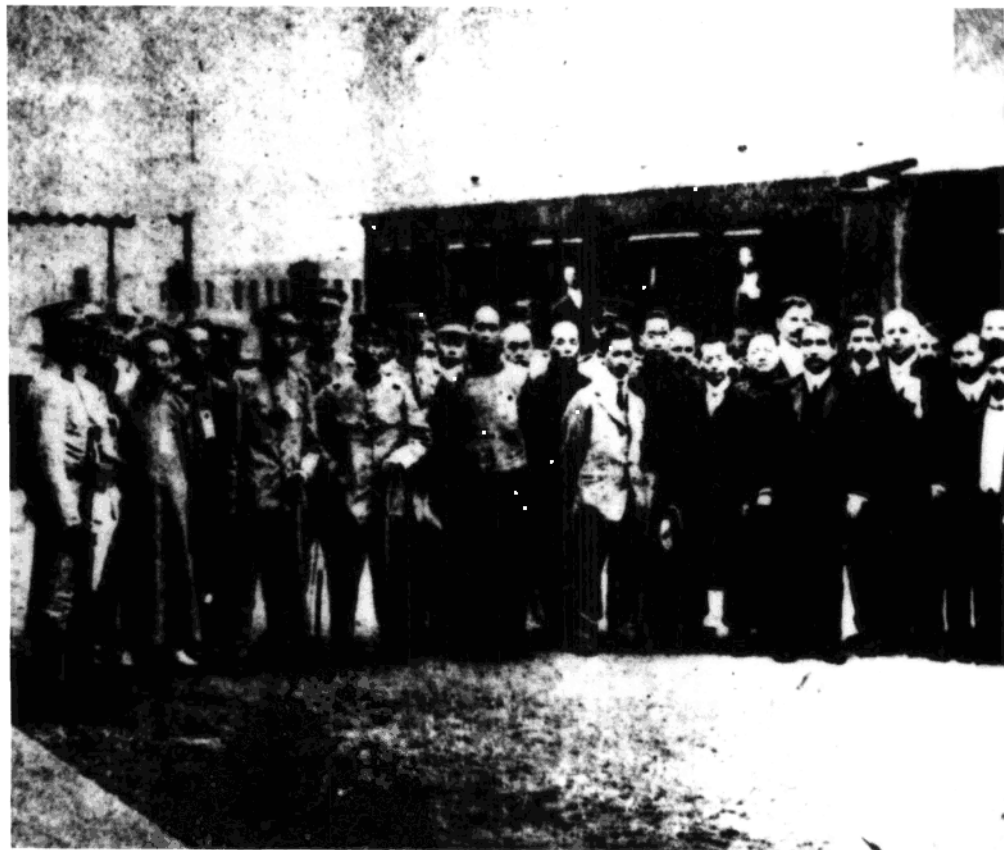


4

## 8. 孙中山视察正太铁路局

1912年9月17日，中华民国临时大总统孙中山视察正太铁路局。18时30分专车驶抵石家庄站。第二天专车离开石家庄。路经井陘时，孙中山下车视察了山西民军与清军交战旧址。

石家庄各界人士与孙中山大总统（前右三）在石家庄火车站合影留念



## 9. 近代工业初步发展

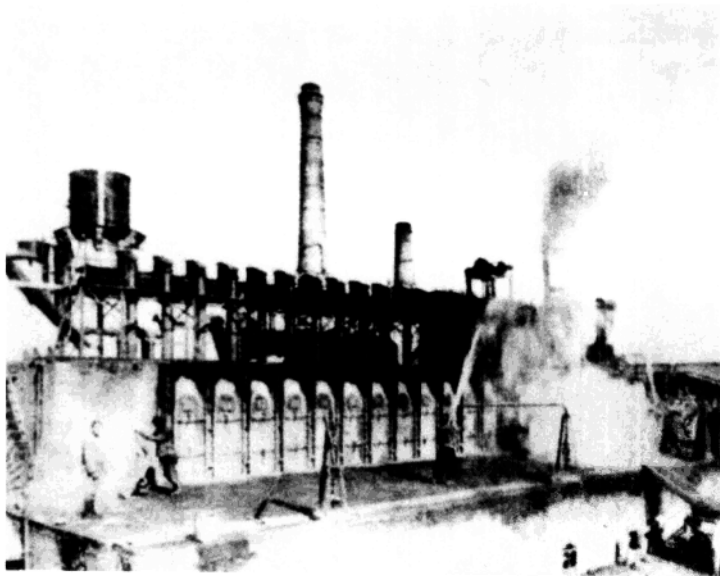
1914年，井陘煤矿石门炼焦厂在石门（石家庄）建成，我国第一批优质焦炭从这里炼成，并出口日本。1922年10月，湖北楚兴股份有限公司股东投资在石家庄筹建大兴纺织股份有限公司，简称大兴纱厂，1923年建成投产。这是华北地区建厂最早、规模最大的纺织企业。加上1904年法国巴黎铁路开车公司创建的正太总机厂，石家庄形成三大工厂鼎立的局面。到1923年，先后又有同义兴铁工厂、永聚兴铁工厂、育德铁工厂、亚立工厂、立荣元轧花厂等20多家小型工业企业陆续创办。

1. 1904年建成的正太铁路石家庄总机厂
2. 1923年大兴纱厂建成投产
3. 大兴纱厂的棉纱商标
4. 1914年建成的井陘矿务局炼焦厂





2



3



## 10. 文化娱乐业的初兴

1916年，在最繁华的大桥街附近的升平街，建成了石家庄历史上第一座砖木结构的剧场“升平茶园”（后改名为升平戏院）。它可容纳千人，以演戏为主，有时也放映电影。1917年，石家庄第一家照相馆恒生照相馆在升平街开设，相继开设的还有同芳照相馆（在升平街南口）。1920年前后，又建成新业剧场、新舞台、第一舞台（新中国影院前身）、同乐戏院、劝业剧场、新华舞台等。同一时期，在南花园一带，先后建起“新新”、“新世纪”、“和平”、“海市”等十多座戏院。杂耍、曲艺、戏法等民间艺人也常年活跃在有“小天桥”之称的南花园，使之成为石家庄最热闹繁华的街市。

1 石家庄早期同乐街上同芳照相馆拍摄的照片

2 《石门指南》所载戏院名录



- 一、同乐剧  
在城南南大街路南，结构神速。戏有四幕好之戏，演试及官地，男女伶人，多由平津流寓，时寓时去，惟格式相仿，老弱欠佳，自非平本。
- 二、升平茶园  
在升平街，结构神速，戏有四幕好之戏，演试及官地，男女伶人，多由平津流寓，时寓时去，惟格式相仿，老弱欠佳，自非平本。
- 三、新舞台  
在城南南大街路南，结构神速，戏有四幕好之戏，演试及官地，男女伶人，多由平津流寓，时寓时去，惟格式相仿，老弱欠佳，自非平本。
- 四、劝业剧场  
在城南南大街路南，结构神速，戏有四幕好之戏，演试及官地，男女伶人，多由平津流寓，时寓时去，惟格式相仿，老弱欠佳，自非平本。
- 五、新华舞台  
在城南南大街路南，结构神速，戏有四幕好之戏，演试及官地，男女伶人，多由平津流寓，时寓时去，惟格式相仿，老弱欠佳，自非平本。
- 六、新新  
在城南南大街路南，结构神速，戏有四幕好之戏，演试及官地，男女伶人，多由平津流寓，时寓时去，惟格式相仿，老弱欠佳，自非平本。
- 七、新世纪  
在城南南大街路南，结构神速，戏有四幕好之戏，演试及官地，男女伶人，多由平津流寓，时寓时去，惟格式相仿，老弱欠佳，自非平本。
- 八、海市  
在城南南大街路南，结构神速，戏有四幕好之戏，演试及官地，男女伶人，多由平津流寓，时寓时去，惟格式相仿，老弱欠佳，自非平本。