



欧洲旅 游全卡

# 真正欧洲

ZHENZHENGOUZHOU

湖南地图出版社

邬宏 编著



THE UNIVERSITY OF CHICAGO PRESS

# THE UNIVERSITY OF CHICAGO PRESS

500 UNIVERSITY DRIVE, CHICAGO, IL 60607-7099

TEL: 773/709-3200 FAX: 773/709-3300

WWW.UCHICAGO.PRESS.EDU



# 世界旅游金卡

---

## 第一辑

真正欧洲

东亚明珠

日本/韩国

澳新飞扬

澳大利亚/新西兰

南海畅游

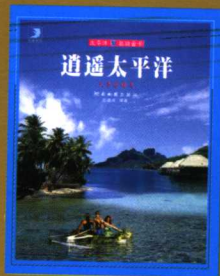
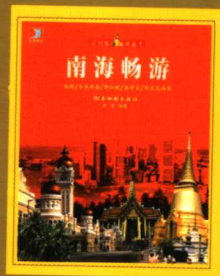
泰国/马来西亚/新加坡

菲律宾/印度尼西亚

逍遥太平洋

太平洋诸岛







*ouzhou luyou JN KA*  
欧洲旅游金卡

**图书在版编目(CIP)数据**

真正欧洲:欧洲之旅 / 邬宏 编著. - 长沙: 湖南地图出版社, 2003.1

ISBN 7-80552-447-5

I.真... II.邬... III.旅游指南-欧洲  
IV.K950.9

中国版本图书馆 CIP 数据核字(2002)第 110809 号

**真正欧洲**

编 著: 邬 宏

※ ※ ※

主 编: 韩建中 周艺文

责任编辑: 银 波

装帧设计: 林建平

出版策划: 湖南艺文出版策划有限公司

出版发行: 湖南地图出版社 (地址: 长沙市韶山中路 585 号 邮编: 410007)

经 销: 新华书店

印 装: 湖南东方速印科技股份有限公司

※ ※ ※

开 本: 1/16 印张: 14 字数: 280 千字

版 次: 2003 年 1 月第 1 版 2003 年 1 月第 1 次印刷

印 数: 1-10000 册

书 号: ISBN 7-80552-447-5/K · 443

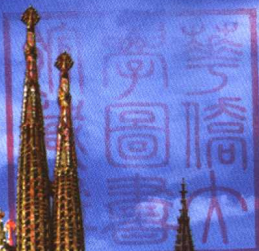
定 价: 49.80 元



W498

# 真正欧洲

鄂宏 编著





# 鲜花盛开的地方

欧洲是欧罗巴洲的简称，“欧罗巴”，意即“鲜花盛开的地方”。其面积1060万平方千米，人口7.9亿。虽然，还有许多中国人不曾到过这片广袤的土地，但对于绝大多数中国人来说，欧洲就意味着发达、富足和浪漫。在人们想象的空间里，这片位居我们西方的土地是一片耀眼的金黄色。

人文荟萃的欧洲文明、美丽而特色独具的自然生态景观正在吸引越来越多的中国人前往欧洲旅游观光。在50个欧洲国家中，本书着重向人们推荐了其中的十一国，即英国、比利时、卢森堡、荷兰、德国、奥地利、意大利、梵蒂冈城国、瑞士、法国、西班牙。它以一个随兴而至的角度向人们介绍了这些欧洲国家中的一些大景观，以及别有感受的动人之处。

待人彬彬有礼的欧洲人表现得极有风度。在维也纳弥漫着咖啡浓香的路边小咖啡馆中，流连于此的客人或许呆上大半天也不愿离去，穿着整洁的侍者会为客人送去一杯白开水，用以提醒客人：您在这里呆的时间太长了。欧洲人对“女士优先”这句话的理解也会与我们不太一样。他们认为在公共场合，女士比男士更应享有优先权。所以，对于年轻的女士在公交车上为老先生让座，接受此举的老先生会感到不好意思。在他们看来，男人行为举止所表现出来的风度是至关重要





的，他们对某些小节的注重可能会让我们觉得欧洲人的个性更为细腻敏感一些。和我们国家一样，欧洲国家也都拥有自己独具特色的民风民俗，它们中大多都是多民族国家，旅行当中人们自然可以深切地感觉其动人的魅力所在。热情的民族舞蹈及各种各样的文化艺术形式都那样引人入胜。弗拉门戈舞的激进利落、斗牛活动的狂热同时体现西班牙民族的热情、朴实及他们身上鲜明独特的艺术性情；奥地利人对音乐具有天赋的创造力，身处这个国度，让人无法不被其狂热的音乐氛围所感染。或者说，没有一种艺术会是冷静或者慢条斯理的，欧洲文明摇篮里迄今所保存完好的大量历史遗迹和艺术珍宝，不仅仅是人类文明发展的历史产物和灿烂欧洲文明的实现者们狂热艺术人生追求过程中的结晶，更是历史与文化的见证者。从它们身上，人们追溯往前可至马丁·路德的宗教改革、英国的宪章运动、意大利的文艺复兴及古老璀璨的古希腊文明……

其实，欧洲人拥有比我们更为广阔的思维空间。位于欧洲某一座城市广场上的喷泉似乎就在提醒我们什么，更不用说那些风格各异的建筑物了。从这一点看来，欧洲人比我们更注重创造。在他们的生活中，工作同样会使生活忙碌，压力、竞争与优胜劣汰的法则一样存在，一样会让人身心疲惫。可是，博物馆、歌剧院、教堂总是欧洲土地上最动人的地方，他们将其扮饰得富丽堂皇的用心决不亚于我们花在五星级大酒店上的苦心。在他们的生活中，艺术和信仰总是占据着最大的比重。顺便想提的是，不知足球算不算欧洲人的信仰呢？他们对足球的痴迷与狂热程度，其他地方的人是无法比拟的，虔诚的信徒所要做的亦不过如此罢了。

自然之神给了我们黄山、张家界、九寨沟，所以，除了人类留在欧洲土地上的伟大杰作之外，旅行欧洲可不能忘了看看自然之神赋予给它们的是什么。阿尔卑斯山的雪、莱茵河的梦、多瑙河的歌、塞纳河的情、莱蒙湖的诗等等。自然总是最周到的，它在创造“丰富”的时候总是会记得要“不同”；他创造“不同”的时候，也会记得要“和谐”。所以，才会有如此美丽的世界，亦才会有动人的欧洲。





# 目 录 CONTENTS

## 鲜花盛开的地方

### 大不列颠及北爱尔兰联合王国

#### 漫步美丽岛 / 10

众城之城中的风景 / 12

苏格兰剪影 / 25

英伦名校 / 28

名人故里的田园风光 / 30

### 比利时王国

#### 迷人饕餮的风情 / 34

“欧洲首都”布鲁塞尔 / 35

寸金之地——安特卫普 / 40

布鲁日城的风和日丽 / 42

### 卢森堡大公国

#### 寻觅天然的绿色公园 / 44

天然公园里的中世纪风情 / 45

阿登山脉和乌尔河孕育的明珠——维昂登 / 47

### 荷兰王国

#### 缤纷怡然的国度 / 50

上帝创造了世界 我们创造了荷兰 / 51

风车下的田园 / 53

世界上最大的花卉出口国 / 55

阿姆斯特丹、鹿特丹与海牙 / 56

荷兰美术史上的三大画家 / 60

“马杜罗丹”的诱惑 / 62

### 德意志联邦共和国

#### 留连德意志的深情款款 / 64

首都柏林 / 67

让人心驰神往的巴登—符腾堡 / 73

美丽的巴伐利亚 / 77

金融之城——法兰克福 / 80

科隆与波恩 / 82

图林根的文化路 / 84

汉堡 / 87

### 奥地利共和国

#### 舞醉在多瑙河畔的音乐之邦 / 90

奥地利最主要的物产就是风景 / 91



建筑是凝固的音乐 /93  
音乐王国里的大师们 /95  
在音乐里平静流淌的生活 /101

#### 意大利共和国

文明的摇篮 /107  
永恒之城 /109  
意大利的艺术之都 /116  
亚德里亚的女皇——威尼斯 /123  
时尚之都——米兰 /129  
那波利的回忆 /132  
意大利风情录 /139

#### 梵蒂冈城国

神采奕奕的小城之国 /148  
圣彼得大教堂 /149  
圣彼得广场 /151  
梵蒂冈博物馆 /152

#### 瑞士联邦

温婉恬淡的风景 /154  
瑞士之行——与阿尔卑斯山的美丽相遇 /156  
手表与军刀 /167  
银行与保险 /169

#### 法兰西共和国

浪漫的步履 /172  
信步巴黎 /174  
香水与时装 /191  
葡萄美酒夜光杯 /194

#### 西班牙

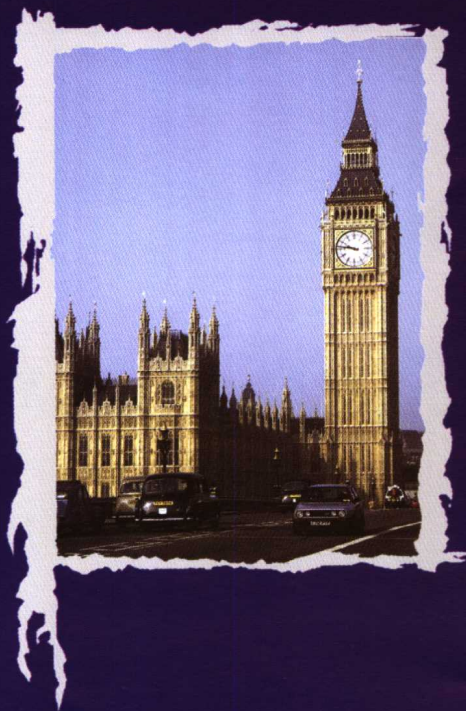
激情与艺术的欢歌 /198  
斗牛士与弗拉门戈舞者 /199  
西班牙之城 /201  
西班牙的阳光与海岸 /212  
灿烂的西班牙文化艺术 /216

出国旅游须知 /220



THE UNITED KINGDOM  
OF GREAT BRITAIN  
AND NORTHERN IRELAND

大不列颠及北爱尔兰  
联合王国





## 漫步美丽岛

英国全称为大不列颠及北爱尔兰联合王国(The United Kingdom of Great Britain and Northern Ireland),它包括大不列颠和北爱尔兰两部分,由英格兰、苏格兰、威尔士和北爱尔兰四个地区组成,首都伦敦位于英格兰中部。这个美丽的岛国地处欧洲西部的大西洋中,其国土总面积约有24万平方千米,其中大不列颠是欧洲最大的岛屿,曲折蜿蜒的海岸线长达11450千米。因此,在狭长的土地上,每一个地方离海洋都不超过120千米,苏格兰的高原、英格兰的平原、威尔斯的山地及北爱尔兰的海湾湖区构成了英国极有规则的地形特点,再加之身处大西洋中的独特地理位置,便形成了英国独具特色的气候特征。

由于受大西洋暖流影响,英国属海洋性气候,湿润且温和,冬天最低气温为 $-5^{\circ}\text{C}$ ,夏天最高约 $24^{\circ}\text{C}$ ,因为四季晴雨常常不定,所以,旅行英国的人总是十分注意天气的变化,雨伞成为外出必备之物。

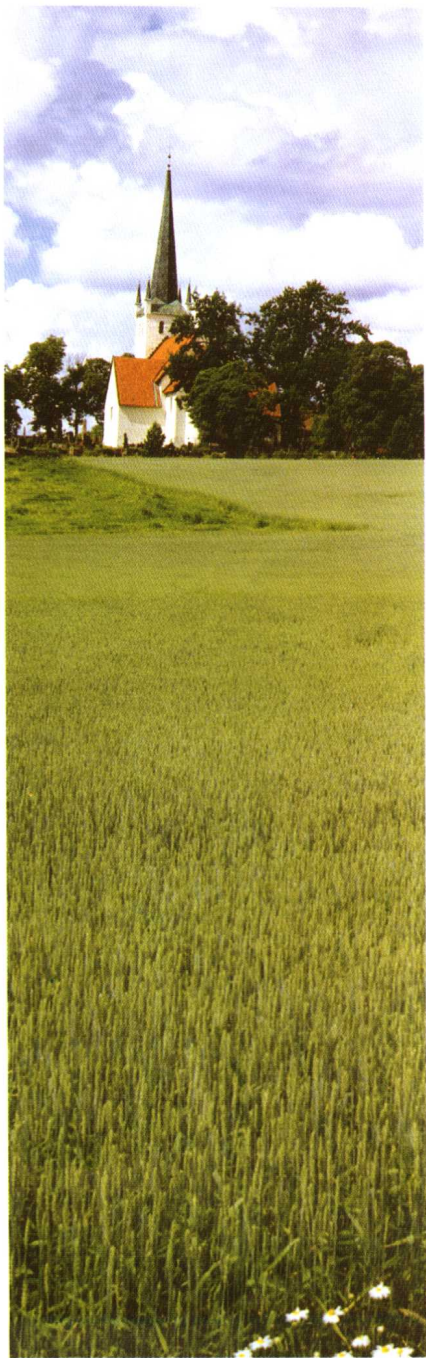




英国有四个主要民族，英格兰人、苏格兰人、威尔士人、北爱尔兰人，其中英格兰人占全国人口的83.4%。英语是官方语言，大部分人都讲英语，还有少部分人讲凯尔特语和盖尔语。在全英国，大部分人信仰基督教新教，还有部分人信仰天主教、伊斯兰教、犹太教和佛教。这四大民族在许多方面都保持着各自的特色，他们或拥有自己的国会和宗教，或拥有自己的语言文化特色，或者是在宗教派别上保持不同认识等等，因此，一些潜在的矛盾也使得他们时有纷争。

现在，让我们将目光放到公元前6000年，当时的大不列颠岛还是欧洲大陆的一个整体，这片土地上就已经有人居住了。有关英国历史的文字记载是从凯尔特人在这里生活开始的。公元前55年时，恺撒大帝率军入侵大不列颠，开始了对长达四个半世纪的统治。古罗马帝国的衰落结束了这一切，之后，盎格鲁人、撒克逊人、朱特人入侵，不仅使凯尔特人被逼退到了威尔士和苏格兰山区，而且，这些外族人的闯入还给了大不列颠带来了新局面。“七国争雄”的局面出现了；入侵的丹麦水手经过2个世纪的征战，终于在10世纪时成为了英格兰的主人；英格兰王逃去了法国诺曼底，甚至引发了1066年诺曼底人的入侵。继而，“征服者威廉”统治英国，《大宪章》、议会制相继出台。在百年战争爆发之前，英国在法国拥有的领土达到历史上最大。可是，接踵而来长达12年的玫瑰战争，却将之前鼎盛的一切都毁灭殆尽。14世纪时，英国资本主义的萌芽开始重新书写历史。到16世纪时，得到重生的英国已经脱胎换骨，各行业都迅速发展，并且已经开始了它的殖民掠夺与航海探险。1689年，英国“光荣革命”标志着英国资产阶级革命的完成。之后，殖民地的不断增加、工业革命的完成，使这个重新焕发生机的国家如水上之舰，一日千里。在当时，人们称这个经济实力强大且不断获得新的殖民地的资本主义国家为“世界工厂”。这样的优势，为英国进入一个全盛的历史时期准备了充足的条件，到19世纪末，它的殖民地面积已达到2408万平方千米，殖民人口达3.1亿之多，世界上有四分之一的陆地都是英国领土。英国的国旗每天在不同时候在不同的国家的不同地方升起，因此，1876年这个“世界工厂”继而正式拥有了“日不落”帝国的称号。

当辉煌的日历翻至1945年6月的诺曼底战役时，便更换了底色。虽然，“日不落”帝国已是过去的历史，英国国力亦不如往日，但是，今天的英国仍然在国际上享有较高的地位，它的经济、文化、军事、教育等都在世界上具有较强的实力，它仍是一个世界强国。







## 众城之城中的风景

伦敦（London）是大不列颠及北爱尔兰联合王国的首都，它位于英格兰东南部，跨泰晤士河下游，距河口55千米。整个伦敦由内伦敦、外伦敦和伦敦城组成，即大伦敦。人们通常讲的伦敦就是大伦敦，它的总面积约等于一个边长40千米的正方形那么大，居住人口约750万。在它的下面，分成33个市区，每个市区都有自己的市长、议会以及市政厅。

古老的伦敦始建于公元43年，古罗马人是它的最初创建者。约在公元1世纪，英国便在罗马的支配下建立了伦蒂尼姆行政总部，并开始以泰晤士河作为交通要道，在其两岸建城兴业。到现在，人们依旧可以在伦敦城附近见到罗马时代的城墙遗址。古罗马人在公元5世纪时废弃了这座老城，接下来便开始上演凯尔特人、

撒克逊人与丹麦人之间的争夺伦敦之战。直至1060年，威廉一世征服英格兰，伦敦的局面才得以改变。1087年，威廉一世建造了伦敦塔，这不仅是今天伦敦闻名世界的名胜，而且是伦敦历史的一个阶段性标志。

伦敦的12世纪与13世纪是至关重要的。在这段时间内，伦敦拥有了基本的政府框架结构，这为中世纪伦敦的强大奠定了基础。圣保罗教堂、威斯敏斯特教堂以及几所著名律师学校都是在这段时间兴建起来的，伦敦西区亦初步形成。对于伦敦来说，它的16世纪到17世纪初是辉煌而夺目的，其繁荣的文化与强大的国力都在这段时间得到了充分体现。之后，宗教改革、农民起义、内战的接连发生，黑死病、火灾以及第二次世界大战的爆发，使这座城屡遭灭顶之灾。但是，不管怎样的危难，伦敦都能“起死回生”，古朴典雅的教堂、现代化的写字楼、风格秀丽的园林，依旧坐落于此。伦敦虽然已失去了昔日统领比英国国土大100多倍土地的辉煌历史，失去了世界霸主的地位，但是，它今天所拥有的一切，仍然是世人所关心的，它在国际上的深远影响力与其辉煌的过去，是吸引人们来到这儿的主要原因。

许多人都未曾到过伦敦，但是，大多数人们都十分清楚伦敦塔、圣保罗大教堂、白金汉宫、大英博物馆等建筑物。有人把泰晤士河比作玉带，把其两岸的各种特色建筑、名胜古迹比作散布着的宝石。这时，来伦敦的人们，或沿河而下、或徒步而行，都会收获一个属于自己的伦敦。

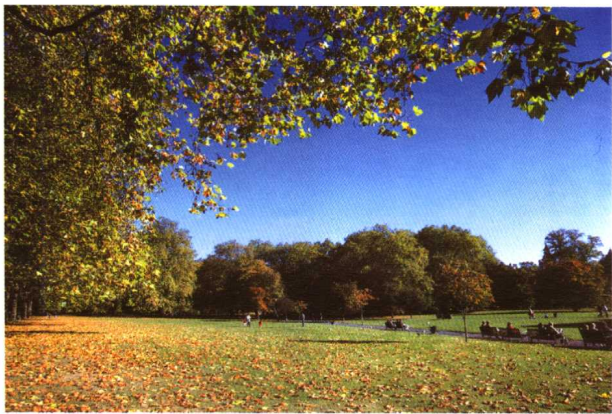
### 海德公园 (Hyde Park)

对于任何一个城市的人来说，公园都是其生活必不可少的一个部分。在交通状况不是很好的伦敦，人们有时间就会徒步走走，黄昏的公园与清晨的公园都是异常浪漫温馨的，读报、散步、晒太阳、骑马、打板球、划船……有什么比这样更好呢？伦敦的海德公园、肯辛顿公园、摄政公园、圣詹姆斯公园、绿色公园都非常有名。现在，我们去海德公园看看。

海德公园位于伦敦市区，占地面积居伦敦公园首位。它原来是威斯敏斯特教堂的一个庄园，1536年后，便成为了亨利八世的养鹿场；1635年，是查理一世赛车和赛马的场所；1730年，乔治二世之妻卡罗琳娜下令在这里兴修了塞彭丁湖，著名的骑士小径“鲁特恩罗”皇家驿道便位于塞彭丁湖之南。1876年，维多利亚女王的丈夫艾伯特亲王的雕像与纪念碑建于公园内；宏伟壮观的艾伯特大会堂则与纪念碑相对而立，它兴建于1871年，整个外观呈椭圆形，其上覆盖着玻璃穹顶，景色引人入胜。

只要来过伦敦的人都知道，海德公园的胜处在于接下来我们所提到的“讲演者之角”。“讲演者之角”位于海德公园东北角的大理石拱门入口

欧石南，当地人也称其为海泽。这是一种生长于英格兰北部与苏格兰北部的植物，8月盛开，呈紫色。《呼啸山庄》中的男主人公希斯克利夫的名字便是由“欧石南茂密的荒野”与“断崖”组合而成。





附近，在这里，任何一个人都可以站在那只垫脚的箱子上演讲。个人意识形态、烦恼、观点都可以在这里尽情地讲述，而不受到任何干涉，周围的听众，也都会不断地提出问题。自19世纪至今，“讲演者之角”每个星期下午的气氛都是异常热烈的，人们一直称其为“西方的自由论坛”、“民主橱窗”。除此之外，“讲演者之角”还是英国工人集会和游行示威的场所。1890年，第一位伦敦工人在这里带领举行了“五一国际劳动节”的庆祝活动。

### 白金汉宫 (Buckingham Palace)

白金汉宫位于伦敦威斯敏斯特区圣詹姆斯公园西端，乃英国王宫，始建于1703年，因为它的修建者为白金汉公爵而得名白金汉屋，意即“他人的家”。白金汉宫的设计者为英国大建筑师约翰·沃什，这座宏伟的建筑在竣工100多年后又曾按意大利风格改建，形成一座四方形建筑。1762年乔治三世将其买下，又加以改建修缮，形成今天人们看到的白金汉宫，一处融多种风格、多种色彩、多种材质于一身的复合型建筑物。1825年，白金汉宫开始作为英国王宫的身份出现在人们眼前，不仅如此，自1837年维多利亚女王登基起，英国历代君王都居住于此。他们在这里召见首相、大臣，接见和宴请外国来宾及各国首脑，许多重大的仪式亦都在这里举行。

在白金汉宫前面的广场中央，建有维多利亚女王纪念碑以及女王的坐像。当人们看到王宫屋顶上飘扬着王室旗帜时，表示女王陛下在宫中；若王宫屋顶上飘扬的是英国国旗，则表示女王陛下已外出访问或者已出宫中。在这座华丽的王宫里，不仅有宴会厅、音乐厅、典礼厅、画廊及图书馆等600多个厅室，还设有王室们居住生活的私人空间及幼儿园、医院、学堂等。另外，在王宫西侧，有一座专门为王室成员修建的花园，现在的伊丽莎白二世女王常在此举行花园招待会。

一般来说，白金汉宫是从不对外开放的，但是有三处例外。这三处可供游人参观的景点



白金汉宫