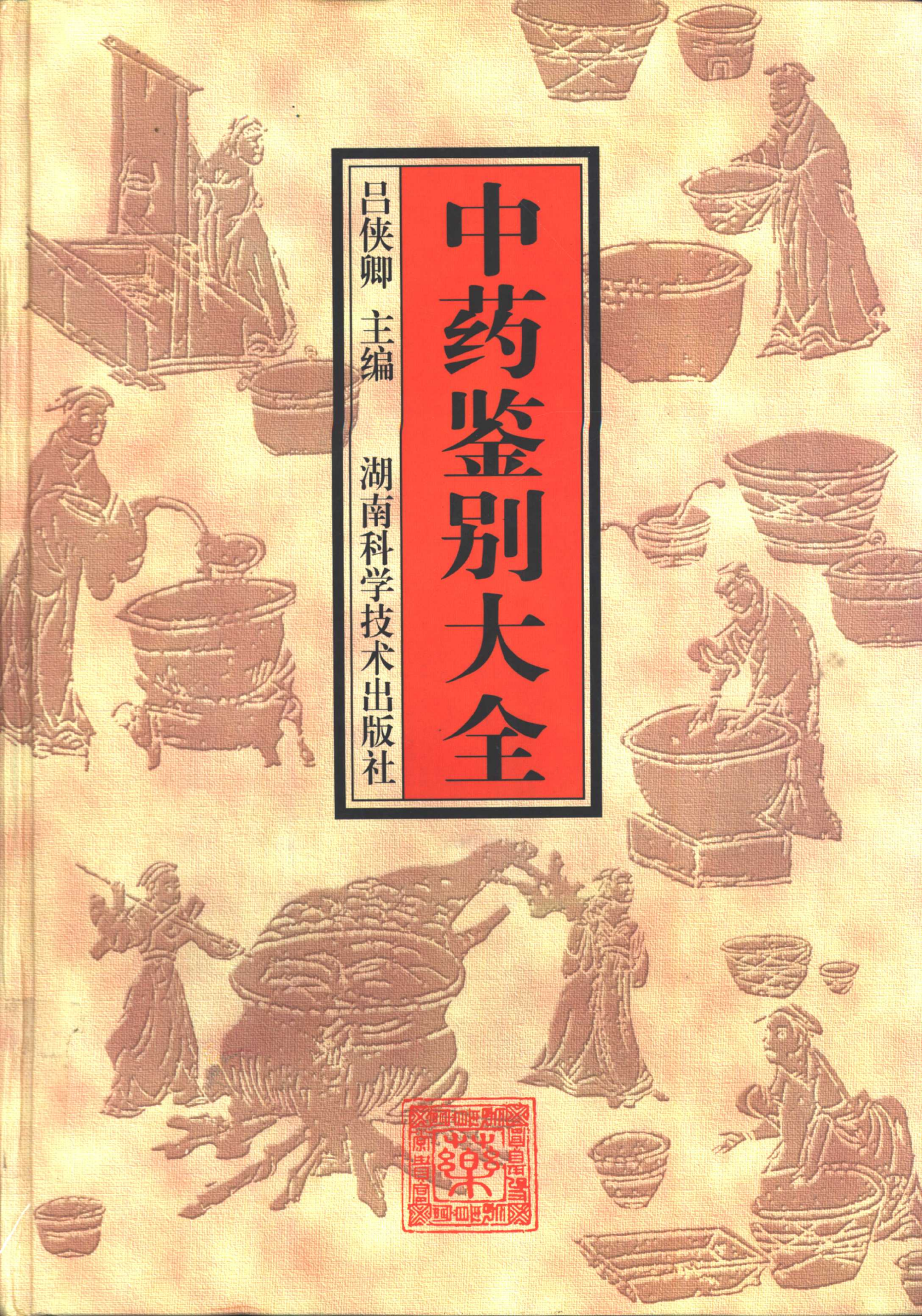


中药鉴别大全

吕侠卿 主编

湖南科学技术出版社



中药鉴别大全

主编 吕侠卿
副主编 金世元 王奇成 吕祖建 陈宝树 吕湘辉
编委 温文韶 易三炎 秦群 吕新春
审稿 谢海洲

湖南科学技术出版社

中药鉴别大全

主 编：吕侠卿

责任编辑：黄一九

出版发行：湖南科学技术出版社

社 址：长沙市湘雅路 280 号

<http://www.hnstp.com>

邮购联系：本社直销科 0731-4375808

印 刷：湖南省新华印刷二厂

(印装质量问题请直接与本厂联系)

厂 址：邵阳市双坡岭

邮 编：422001

经 销：新华书店

出版日期：2002 年 11 月第 1 版第 1 次

开 本：787mm×1092mm 1/16

印 张：41.75

插 页：2

字 数：1042000

书 号：ISBN 7-5357-3584-3/R·802

定 价：68.00 元

(版权所有·翻印必究)

序 言

中药鉴别学是祖国医药学的重要组成部分，它源远流长，历史悠久，是历代医药学家与广大人民群众长期保健治病实践经验的积累，这些宝贵经验多数见于《神农本草经》、《名医别录》、唐·《新修本草》、《图经本草》、《本草蒙笙》、《本草纲目》等著作中，而鉴别专著甚少，仅在清末民初始有《增订伪药条辨》一书，收录伪劣药材 100 余种，算是鉴别中药真伪优劣的一部专著。建国后，在国家有关部门的重视下，通过全国调查、搜集、整理，先后出版了《中药材手册》、《中药志》、《中药鉴别手册》等专著。而各省市（区）亦相继出版了类似的专著。因而全国用药情况得到一次较广泛的交流。基于这些有利因素，编者将历史上的混乱品种及同名异物品种和今之混淆错用、掺伪使假品种汇集而成《中药鉴别大全》。集古今中药鉴别于一册。此书与编者 1999 年主编的《中药炮制大全》成为密切相关的姊妹篇。

综观全书有以下特点：其一，古今贯通、融为一体。把散见于诸多典籍中的中药鉴别汇集一起，撷取精华，优劣互见，异彩纷呈。其二，正本清源，弄清原委。如茵苕误当狼毒，瑞香狼毒又作棉大戟使用；贯众、刘寄奴同名异物达一二十种之多，通过考证，得以正本清源。其三，古之鉴别术语，简洁精微，形象生动。如言质优防风为“蚯蚓头”，质优麝香为“黄香黑子”，牛黄“透甲”。山奈“缩皮凸肉”等等。其四，优胜劣汰，物种常用常新。例如，石斛品种通过历代筛选，优质者有金钗、环草石斛多种；忍冬由用藤茎，改为花蕾（金银花），且品种增多；斑蝥提取斑蝥素治疗癌肿有效，等等，成为中药演变发展的一种自然法则。其五，掺伪做假，曝光于众。中药掺伪使假，自古有之，如“茅苕乱人参”、“鱼目混珠”等今日科学进步，信息灵通，做假手段更为高明，几乎缺什么，就有什么假的，如假犀角、假虎骨、假熊胆、假人参、假天麻、假冬虫夏草、假甲片、假田七，不胜枚举。其六，集古今鉴别之大成。内容广博，方法多样，视物而异，显示祖国医药文化之瑰丽，独领风骚数千年，世界景仰，国之光荣。其七，图文并茂，栩栩如生。本书搜集动植物、矿物药材图像达 1612 种，遴选自《中药志》、《中国药典彩图集》、《中药材手册》、《中药鉴别手册》、《中药大辞典》、《中国高等植物图鉴》等著名文献，是当前最好的药图。每药有图 3～7 种，多的近 20 幅，做到文中有图，图中有文，图文并

茂，为此书增色不少。其八，独辟述评，将每味药的历代鉴别，品种异同，各家争议；做到百家争鸣，求取真谛，取其符合实际者加以评述，冀能“抛砖引玉”，有助读者加深了解。

总之，弘扬祖国医药文化，继承发扬创新，是本书的主旨。基于中药鉴别学是中国特有的一门学科，已形成较完整的理论体系，因此，如何把传统的鉴别学与现代有关植物、动物、矿物学揉合在一起，吸收有益营养，做到“洋为中用，古为今用”，使祖国中药鉴别学发扬光大，更好地为人类防病治病做出应有贡献。是为序。

吕侠卿

2001年10月

编 写 说 明

一、本书收载需鉴别的中药材 334 种，涉及 1800 余个物种。按珍贵药材、历史相沿错用品种、中药商品混乱品种、中药同名异物和同物异名品种、多种来源的中药品种及不常用中药品种共六类，依次排列，便于读者了解每类品种的全貌。

二、按品名（含概述）、来源、产地分布、采收加工、商品规格、品质鉴别（含历代鉴别、商品鉴别）、类似品、混充品、伪劣品、伪品、地区习惯用药、鉴别要点、述评、附注等项依次叙述。

三、体例说明如下：

〔品名〕采用全国通用药材名称。概述每种药的出处，如始载于《神农本草经》、《名医别录》、唐·《新修本草》、《证类本草》、《图经本草》、《本草纲目》等，并简述其功能及药用有关情况。

〔来源〕药材的科属种名、拉丁文名、药用部位、野生或栽培。

〔产地分布〕药材主产区及分布地区。

〔采收加工〕采收年限和季节，产地加工方法及注意事项。

〔商品规格〕商品类别、档次及具体规格。

〔品质鉴别〕分历代鉴别和商品鉴别，追踪溯源，把古今鉴别揉为一体，有助于了解一个品种演变发展的全过程。

〔类似品〕指近似药材品种。如厚朴的腾冲厚朴、鹿鞭中的新西兰鹿鞭、驯鹿鞭等。

〔混充品〕指以某种药材混充某种药。如滇枣仁混充酸枣仁、茺菀混充桔梗等。

〔伪劣品〕指药材劣质品。如大黄类的祁黄、峪黄、藏边大黄等。

〔伪品〕包括伪制品。如天麻伪品芭蕉芋、大丽菊等；伪制品犀角、羚羊角、甲片、玳瑁等。

〔地方用药〕是指一些地区习惯用药。如大青叶，甘肃、湖南、江西习惯销用的是马鞭草科大青；海藻，内蒙古、山东习惯销用的是海葵子；狼毒，广东销用的是天南星科海芋，等等。

〔鉴别要点〕是将类型、形状不同之处简要勾勒出来。如亚洲犀的顶端细长而圆，底盘龟背形，有天沟、地岗、马牙边，角质较粗脆；而非洲犀（广角）则顶端细而稍扁，底盘圆形，无天沟、地岗、马牙边，角质较韧有粘连细丝。这样，两者异同立辨。

〔述评〕将历代鉴别与现代鉴别比较叙述，古今融为一体；反映古时诸名家孜孜求实的精神，也显示了祖国医药学博大精深。

四、根据中药销量大小和处方频率，分为常用中药、较常用中药、少常用中药、少用中药四级。使读者对中药销量有个大概了解，有助于工作。

五、本书所用度量衡，古时按古制，现代按公制。

目 录

| | | | |
|-----------------|------|---------------------|-------|
| 第一章 珍贵药材 | | | |
| 人参 | (1) | 玳瑁 | (62) |
| 西洋参 | (6) | 阿胶 | (64) |
| 鹿茸 | (8) | 鹿胶 | (65) |
| [附] 鹿鞭 | (12) | 龟胶 | (66) |
| 鹿筋 | (13) | 贝母 | (67) |
| 鹿尾 | (14) | [附] 浙贝母 | (71) |
| 鹿胎 | (14) | 天麻 | (71) |
| 鹿血 | (15) | 冬虫夏草 | (74) |
| 犀角 | (15) | 西红花 | (77) |
| 羚羊角 | (18) | 沉香 | (79) |
| 麝香 | (21) | 朱砂 | (82) |
| 熊胆 | (25) | 琥珀 | (83) |
| 牛黄 | (26) | 冰片 | (85) |
| 珍珠 | (29) | 白木耳 | (87) |
| 马宝 | (32) | 血竭 | (87) |
| 狗宝 | (33) | 三七 | (89) |
| 猴枣 | (34) | [附] 三七同名异物品种 | (91) |
| 穿山甲 | (35) | 竹节参 | (91) |
| 蛤蚧 | (37) | 珠儿参 | (92) |
| 蛤土蟆油 | (40) | 天竺黄 | (93) |
| 海狗肾 | (41) | 苏合香 | (95) |
| 燕窝 | (43) | 安息香 | (96) |
| 虎骨 | (45) | 龙涎香 | (98) |
| [附] 虎膝 | (47) | 砂仁 | (99) |
| 虎鞭 | (48) | 豆蔻 | (102) |
| 豹骨 | (48) | 檀香 | (104) |
| 海龙 | (50) | 肉桂 | (105) |
| 海马 | (52) | 第二章 历史相沿错用品种 | |
| 蕲蛇 | (55) | 青木香 | (108) |
| 金钱白花蛇 | (57) | 石莲子 | (109) |
| 蟾酥 | (59) | 赤小豆 | (111) |
| 水獭肝 | (60) | 地骨皮 | (113) |
| | | 海风藤 | (114) |
| | | 云母石 | (116) |
| | | 胡麻 | (117) |
| | | 白鲜皮 | (118) |
| | | 白前 | (120) |
| | | 白薇 | (122) |
| | | 密蒙花 | (124) |
| | | 山慈姑 | (125) |
| | | 佩兰 | (128) |
| | | 泽兰 | (130) |
| | | 白头翁 | (132) |
| | | 败酱草 | (134) |
| | | 小蓟 | (137) |
| | | 虻虫 | (139) |
| | | 阳起石 | (140) |
| | | 冬葵子 | (142) |
| | | 秦皮 | (143) |
| | | 浮小麦 | (145) |
| | | 第三章 中药商品混乱品种 | |
| | | 篇蓄 | (146) |
| | | 海藻 | (148) |
| | | 昆布 | (150) |
| | | 石韦 | (152) |
| | | 白花蛇舌草 | (156) |
| | | 浮萍 | (157) |
| | | 藿香 | (159) |
| | | 薄荷 | (161) |
| | | 鸡骨草 | (162) |
| | | 细辛 | (163) |
| | | 半枝莲 | (166) |
| | | 肉苁蓉 | (168) |
| | | 木贼 | (170) |
| | | 当归 | (171) |
| | | 麦门冬 | (173) |
| | | 半夏 | (175) |

| | | |
|------------------|-------------------|----------------------|
| 桔梗····· (178) | 鸦胆子····· (265) | 白石英····· (339) |
| 土茯苓····· (180) | 苍耳子····· (266) | 紫石英····· (340) |
| 银柴胡····· (182) | 紫苏子····· (267) | |
| 射干····· (183) | 青果····· (270) | 第四章 中药同名异物和同 |
| 天花粉····· (186) | 牵牛子····· (271) | 物异名品种 |
| 高良姜····· (188) | 女贞子····· (273) | |
| 紫菀····· (190) | 马兜铃····· (275) | 刘寄奴····· (342) |
| 黄药子····· (193) | 谷芽····· (278) | 透骨草····· (345) |
| 何首乌····· (194) | 榧子····· (279) | 地丁····· (348) |
| 薤白····· (197) | 柿蒂····· (280) | 金钱草····· (352) |
| 骨碎补····· (199) | 厚朴花····· (281) | 早莲草····· (355) |
| 狼毒····· (203) | 菊花····· (283) | 茵陈····· (356) |
| 商陆····· (206) | 旋覆花····· (286) | 香薷····· (358) |
| 北沙参····· (209) | 凌霄花····· (289) | 小伸筋····· (361) |
| 太子参····· (210) | 人参叶····· (290) | 大伸筋····· (363) |
| 茜草····· (211) | 番泻叶····· (293) | 贯众····· (364) |
| 猫爪草····· (215) | 侧柏叶····· (295) | 防己····· (368) |
| 巴戟天····· (216) | 厚朴····· (297) | 山豆根····· (371) |
| 香附····· (220) | 杜仲····· (300) | 白药子····· (373) |
| 山奈····· (221) | 桂皮····· (303) | 升麻····· (375) |
| 芦根····· (223) | 桑皮····· (304) | 大戟····· (377) |
| 枳壳····· (225) | 合欢皮····· (307) | 威灵仙····· (380) |
| 〔附〕枳实····· (225) | 牡丹皮····· (308) | 板蓝根····· (383) |
| 香橼····· (229) | 地枫皮····· (310) | 鸡血藤····· (385) |
| 佛手····· (231) | 檫白皮····· (312) | 木通····· (387) |
| 橘红····· (233) | 皂角刺····· (313) | 通草····· (389) |
| 八角茴香····· (235) | 苏木····· (316) | 拳参····· (391) |
| 小茴香····· (237) | 五倍子····· (317) | 重楼····· (393) |
| 青箱子····· (239) | 马勃····· (319) | 鹤虱····· (396) |
| 山茱萸····· (241) | 青黛····· (322) | 地肤子····· (398) |
| 酸枣仁····· (243) | 九香虫····· (324) | 天仙子····· (400) |
| 吴茱萸····· (244) | 五灵脂····· (325) | 王不留行····· (402) |
| 沙苑子····· (247) | 鸡内金····· (327) | 五加皮····· (404) |
| 蒺藜····· (250) | 乌梢蛇····· (328) | 海桐皮····· (406) |
| 梔子····· (251) | 石蟹····· (330) | 紫荆皮····· (409) |
| 乌梅····· (253) | 赤石脂····· (331) | 大青叶····· (412) |
| 胖大海····· (255) | 禹余粮····· (332) | 浮海石····· (414) |
| 龙眼····· (256) | 石膏····· (333) | 鹅管石····· (416) |
| 覆盆子····· (258) | 寒水石····· (335) | |
| 牛蒡子····· (260) | 大青盐····· (337) | 第五章 多种来源的中药品种 |
| 蛇床子····· (262) | 〔附〕光明盐····· (337) | |
| 韭菜子····· (263) | 自然铜····· (338) | 党参····· (418) |

| | | |
|--------------------|-------------------|------------------------|
| 黄芪····· (421) | 山楂····· (534) | 蛤壳····· (620) |
| 甘草····· (425) | 花椒····· (536) | 白贝齿····· (621) |
| 山药····· (428) | 决明子····· (538) | 紫贝齿····· (622) |
| 黄连····· (431) | 诃子····· (540) | 瓦楞子····· (623) |
| 大黄····· (434) | 预知子····· (541) | 水蛭····· (625) |
| 丹参····· (438) | 桃仁····· (543) | 地龙····· (626) |
| 紫草····· (440) | 杏仁····· (545) | 桑螵蛸····· (627) |
| 龙胆····· (443) | 〔附〕甜杏仁····· (546) | 海螵蛸····· (629) |
| 白附子····· (445) | 郁李仁····· (546) | 蝉蜕····· (630) |
| 牛膝····· (447) | 娑罗子····· (548) | 〔附〕蝉花····· (631) |
| 三棱····· (451) | 菟丝子····· (549) | 土鳖····· (632) |
| 秦艽····· (453) | 五味子····· (551) | 斑蝥····· (632) |
| 草乌····· (455) | 葶苈子····· (553) | 虻虫····· (634) |
| 延胡索····· (457) | 芥子····· (555) | 鹿角····· (636) |
| 柴胡····· (460) | 车前子····· (557) | 龙骨····· (637) |
| 前胡····· (464) | 葶澄茄····· (559) | 〔附〕龙齿····· (638) |
| 黄芩····· (467) | 金银花····· (560) | 硃砂····· (639) |
| 苍术····· (469) | 辛夷····· (563) | 礞石····· (640) |
| 防风····· (472) | 洋金花····· (566) | |
| 独活····· (475) | 石斛····· (568) | 第六章 不常用中药品种 |
| 羌活····· (478) | 淫羊藿····· (572) | |
| 白芷····· (480) | 稀莶草····· (575) | 紫梢花····· (642) |
| 黄精····· (481) | 麻黄····· (577) | 鱼脑石····· (642) |
| 玉竹····· (485) | 瞿麦····· (578) | 白丁香····· (643) |
| 百合····· (488) | 青蒿····· (580) | 五谷虫····· (644) |
| 菖蒲····· (491) | 益母草····· (582) | 山羊血····· (644) |
| 〔附〕九节菖蒲····· (491) | 鹿衔草····· (584) | 苍耳蠹虫····· (645) |
| 百部····· (494) | 老鹳草····· (585) | 干漆····· (645) |
| 天南星····· (497) | 钩藤····· (587) | 胡桐泪····· (645) |
| 姜黄····· (502) | 寄生····· (590) | 两头尖····· (646) |
| 莪术····· (504) | 络石藤····· (592) | 雌黄····· (646) |
| 郁金····· (506) | 儿茶····· (594) | 柿霜····· (646) |
| 薰本····· (508) | 芦荟····· (595) | 铜绿····· (647) |
| 藜芦····· (510) | 阿魏····· (597) | 分心木····· (647) |
| 漏芦····· (512) | 乳香····· (599) | 金箔····· (647) |
| 天冬····· (515) | 没药····· (600) | 枫香脂····· (648) |
| 川芎····· (517) | 黄柏····· (602) | 番打马····· (648) |
| 赤芍····· (518) | 鳖甲····· (603) | 附录: 1. 参考文献····· (649) |
| 草薢····· (521) | 龟板····· (605) | 2. 药名索引····· (651) |
| 葛根····· (524) | 珍珠母····· (611) | 3. 中药名词术语浅释 |
| 木香····· (526) | 蛇胆····· (612) | ····· (655) |
| 木瓜····· (529) | 牡蛎····· (614) | |
| 栝楼子····· (531) | 石决明····· (618) | |

第一章 珍贵药材

珍贵药材因资源稀少，采集较难，价值较高等诸多因素，历来都不同程度存在有充伪掺假现象。古时茅苳乱人参，鱼目混珠即是明证。为了帮助识别，现将主要珍贵药材的动物、植物、矿物基源、产地分布、采收加工、商品规格、品质鉴别等作较系统地叙述和必要地评说，有助于鉴别品质优劣的参考。

· 人 参 ·

人参为珍贵药材之一。始载于《神农本草经》，列为上品。具有大补元气、固脱生津、安神益智的功能。为驰名国内外的滋补珍品（图 1-1-1）。

【来源】为五加科植物人参 *Panax ginseng* C. A. Mey. 的干燥根。为多年生草本，高 60 余厘米。主根肥大，肉质，圆柱形或纺锤形，多斜生，末端多分歧，根茎直立细小，每年生一节，即俗称“芦头”。茎直立，圆柱形，光滑无毛；叶为掌状复叶，幼株一年生一叶，二年生二叶，成株多具 3~6 叶，叶柄长，小叶片掌状 5 出，偶为 3 出，基部一对小叶片最小，上部三片小叶片几乎相等，长圆状椭圆形、长圆状卵形或近于卵形，先端渐尖，基部楔形，表面绿色，沿叶脉具稀疏刚毛，背面光滑，边缘具细锐锯齿。夏、秋季，顶生淡黄绿色多数小花，呈伞形花序。果实为浆果状核果，扁球形，成熟时鲜红色，内含半圆形种子 2 枚。喜生于山地的针阔混交林或杂木林下。

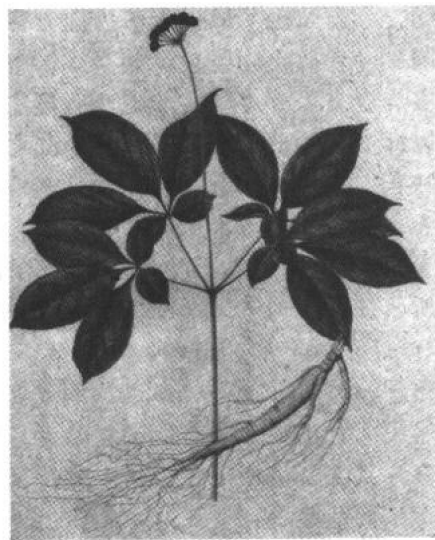


图 1-1-1 人参

【产地分布】主产吉林、辽宁、黑龙江三省，现大量为人工栽培。此外，南、北朝鲜亦有分布。

【采收加工】栽培品称圆参，野生的称野山参，均以 8~9 月采收为宜。挖取后将鲜参除去茎叶及泥土，经沸水微烫或直接晒干的称“白参”；经糖水煮后晒干的称“糖参”；经蒸熟后晒干或烘干的称“红参”；野山参多加工为生晒参或掏皮参。

【商品规格】加工后的商品分野山参、生晒参、白干参、白糖参、掏皮参、高丽参、石柱参、红参等多种规格。如红参具体规格即有 1 枝半、2 枝、2 枝半、3 枝、4 枝、5 枝、小枝红参及参段、参须等多种规格。

【品质鉴别】

历代鉴别：①汉·《神农本草经》：“……一名人衔，一名鬼盖，生山谷。”②梁《名医别

录》曰：“……如人形者有神。生上党及辽东。二月、四月、八月上旬采根，竹刀刮，暴干，无令见风。”③陶弘景曰：“上党在冀州西南，今来者形长而黄，状如防风，多润实而甘。俗乃重百济者，形细而坚白，气味薄于上党者。次用高丽者，高丽地近辽东，形大而虚软，不及百济，并不及上党者。其草一茎直上，四五叶相对生，花紫色。高丽人作人参谚云：三桠五叶，背阳向阴。欲来求我，椴树相寻。椴（音贾）、树似桐，甚大，阴广则多生，采作甚有法。”④唐·苏恭曰：“人参见用多是高丽百济者潞州太行紫团山所出者，谓之紫团参。”⑤李珣曰：“新罗国所产者，有手足，状如人形，长尺余，以杉木夹定，红丝缠饰之。”⑥宋·苏颂曰：“今河东诸州及泰山皆有之。……春生苗，多于深山背阴，近椴漆树下湿润处，初生小者三四寸许，一桠五叶，四五年后生两桠五叶，未有花茎；至十年后生三桠，年深者四桠，各五叶。中心生一茎，俗名百尺忤。三月，四月有花，细小如粟，蕊如丝，紫白色。秋后结子，如大豆，生青熟红，自落。根如人形者神。泰山出者，叶干青，根白，殊别。江淮间出一种土人参，苗长一二尺，叶如匙而小，与桔梗相似，相对生，生五、七节。根亦如桔梗相柔，味极甘美。秋生紫花，又带青色。春秋采根，土人或用品之。”⑦寇宗奭曰：“上党出者根颇纤长，根下垂，有及一尺余者，或十歧者，其价与银等，稍为难得。土人得一窠，则置板上，以新彩绒饰之。”⑧明·陈嘉谟曰：“紫团参，紫大稍扁，出潞州紫团山。白条参，白坚且圆，出边外百济国。黄参生辽东上党，黄润有须稍纤长。高丽参，近紫体虚。新罗参，桠黄味薄。须别粗良，独黄参功效易臻；肖人形神具，类鸡腿力洪。”⑨李时珍曰：“上党，今潞州也。民以人参为地方害，不复采取。今所用者皆是辽参。其高丽、百济、新罗三国，今皆属于朝鲜矣。其参犹来中国互市。亦可收子，于十月下种，如种菜法。秋冬采者坚实，春夏采者虚软，非地产有虚实也。辽参连皮者黄润色如防风，去皮者坚白如粉，伪者均以沙参、芥苳、桔梗采根造作乱之。沙参体虚无心而味淡，芥苳体虚无心，桔梗体实有心而味苦。人参体实有心而味甘，微带苦，自有余味，俗名金井玉阑也。其似人形者，谓之孩儿参，尤多膺伪。宋·苏颂《图经本草》所绘潞州者，三桠五叶，真人参也。其滁州者，乃沙参之苗叶，沁州、兖州者，皆芥苳之苗叶。其所云江淮土人参者，亦芥苳也。并失之详审。”⑩清·《本草从新》：“产辽东，宁古达出者，光红结实，船厂出者，空松铅塞，并有髓有熟。”《本草求真》“参以黄润紧实似人形者佳。上党虽为参产道地，然民久置不采。今有所云党参者，皆为假物。”（按指常用的桔梗科党参）其次百济所出，力薄上党，又其次高丽辽东所出，力薄百济。”

商品鉴别：

1. 野山参（图 1-1-2）：参体短粗，多与芦头等长或更短，长 3.4 ~ 10cm，上粗下细，中部直径 1 ~ 2cm，顶端圆平有细而深的横环纹，一般芦头 3.4 ~ 10cm，干枯而坚实，上部扭曲，习称“雁脖芦”，芦碗密聚排列成环，较深，马牙形、堆花形或圆形，下部较光滑而无芦碗。芦上有侧生而下垂的形似“枣核”的芋。参腿常为 2 ~ 3 条。参须稀疏细长，多为参体的 2 ~ 3 倍，左右互生，清晰不乱，质柔韧，不易折断，其上生有明显的瘤状突起，习称“珍珠点”。全体呈淡黄白色，皮细腻，光滑而足壮。具浓厚的特异香气，味甘微苦。品质与灵体，纹深螺旋状，雁脖三节芦，枣核芋，须长清晰不乱，珍珠点明显者为佳。



图 1-1-2 野山参药材

2. 高丽参(图 1-1-3): (指朝鲜进口) 圆柱形, 多加工呈棱柱状, 长 10 ~ 15cm, 直径 1.4 ~ 2cm。表面棕红色, 具横纹或纵皱, 或留有棕黄色栓皮(俗称黄马褂), 主干肥壮, 分枝 2 ~ 3 股, 股支较整齐。芦茎粗短, 底凹如盏, 形似马蹄(俗称马蹄芦)。品质以皮细、色红润、芦碗整齐、身长腿短、分枝少、质坚实、无破皮者为佳。

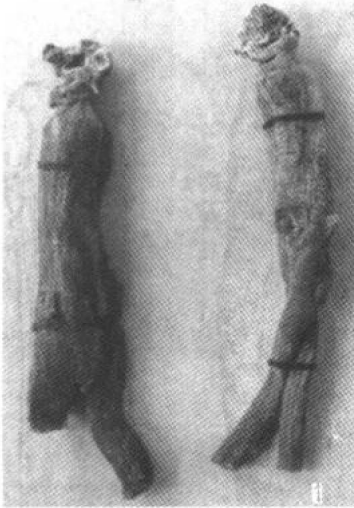


图 1-1-3 高丽参药材

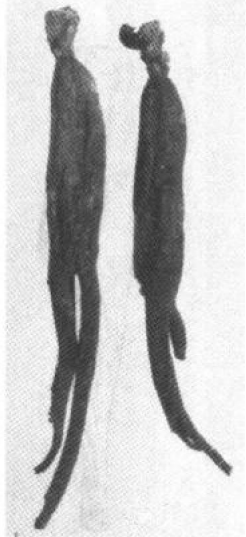


图 1-1-4 红参药材



图 1-1-5 生晒参药材

3. 石柱参: 形似高丽参较瘦长, 其特点是芦长、身长、腿长(现多叫边条红参)。

4. 红参(图 1-1-4): 主干肥圆或呈纺锤形。全长 7 ~ 10cm, 参体长 1 ~ 2cm, 上端钝圆与芦头相接, 下部较粗, 带有多数分枝的参腿作扭曲交叉状。表面红棕色或黄棕色。全体呈角质半透明状, 具纵向皱纹, 参体上端具环纹及纵皱。质硬而脆, 断面红棕色, 为角质半透明状, 中间有浅色圆心。气香味甘微苦。

5. 生晒参(图 1-1-5): 分生晒参和全须生晒参两种规格, 生晒参形状似红参, 全体长 3.4 ~ 10cm, 腿短而弯曲, 参须及部分细小腿已除去, 仅留短芦。表面黄白色或灰黄色, 有明显的环纹及纵皱。体轻, 质脆, 断面灰白色, 显菊花纹, 香气特异, 味甘微苦。全须生晒参则保留原有的芦、芦及参须, 有的参须还用线缠扎(图 1-1-6)。

6. 白干参: 形状似生晒参, 但已刮去外皮(也有原皮的), 颜色较白, 环纹已不明显, 纵纹少或无, 质较生晒参坚实。规格分种粉光、种面参、种顶光, 属国产洋参类型。

7. 白糖参: 主根圆柱形, 凡圆参的低档货均可制作。常缺芦, 破皮, 吃糖较重。表皮有时可见糖的结晶, 断面现淡黄色圈或放射状裂隙。气微香, 味甜, 嚼之能溶化。

8. 掏皮参: 主根长约 5 ~ 15cm, 直径约 1.2 ~ 2.5cm。全形略似人体, 表面淡黄色, 上端横纹不明显, 但可见加工形成的许多凹点。支根淡棕色, 用线扎成牛尾状, 横断面白色。气香, 味甜微苦。

此外, 尚有皮尾参、参段、参芦, 红、白参须等, 这里就不一一列述。

【伪劣品】

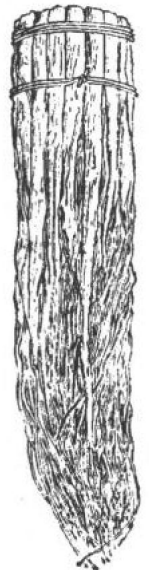


图 1-1-6 参须药材

1. 栝兰：(图 1-1-7) 又叫土人参，为马齿苋科植物栝兰 *Talinum paniculatum* (Jacq.) Gaertn. 的干燥根。呈圆柱形或纺锤形，分枝或不分枝。长 7~15cm，直径 0.7~1.7cm。顶端为残留的木质茎基。表面灰黄色半透明，具点状须根痕及纵皱。质坚硬，难折断，折断面角质，中央常有大空腔。微臭，味淡，嚼之微有粘滑感。

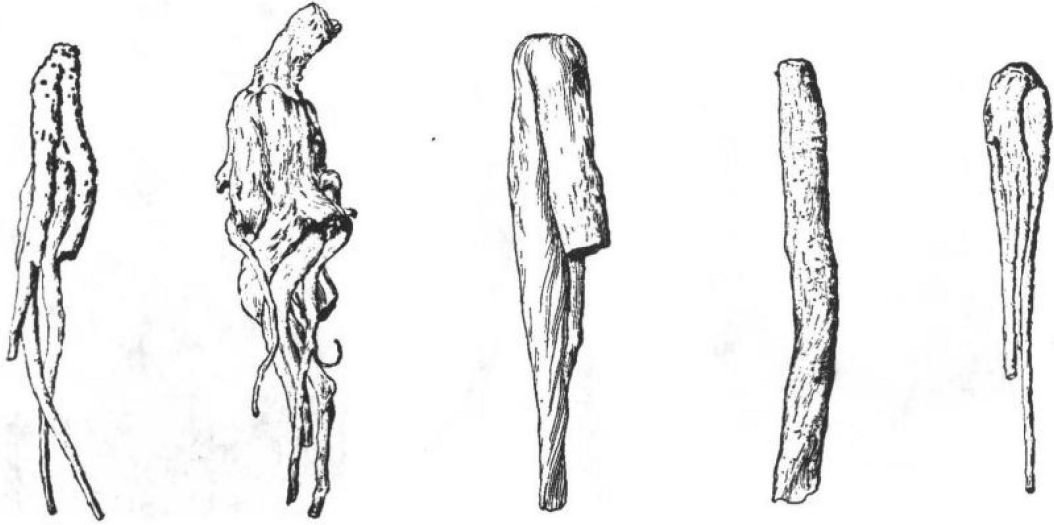


图 1-1-7 栝兰 图 1-1-8 商陆 图 1-1-9 紫茉莉 图 1-1-10 野豇豆的根 图 1-1-11 山莴苣

2. 商陆(图 1-1-8): 为商陆科植物商陆 *Phytolacca acinosa* Rehb. 的干燥根。根呈圆柱形，下部多分枝。长 10~18cm，直径 0.7~2.5cm。顶端有地上茎的残基。表面(栓皮已除去)棕褐色，半透明，具纵皱及残留的栓皮。质坚，难折断，断面平坦角质样，可见点状维管束形成数层同心环，中央显木质。无臭，味淡而稍麻舌。

3. 紫茉莉(图 1-1-9): 为紫茉莉科植物紫茉莉 *Mirabilis jalapa* L. 的干燥根。根呈圆锥形，少分枝。长 10cm 左右，直径 1~1.5cm。顶端有除去地上茎的疤痕。表面淡黄白色、灰黄白色或灰棕黄色，半透明，有纵皱纹，并布满小的白色晶点。质坚硬，难折断。断面不平坦，黄白色或淡黄色，角质样。无臭，味淡。

4. 野豇豆(图 1-1-10): 为豆科植物野豇豆 *Vigna vexillata* (L.) Benth 的干燥根。根呈圆柱形或长纺锤形，不分枝或少有分枝。长 10~20cm，直径 0.5~1.5cm，顶端有草质的断痕，表面灰棕色，微呈透明状，具明显纵皱，并可见极细的纤维伸出如绵毛状。质坚，难折断，断面角质，中央有裂隙成为空腔。微臭，味淡，有豆腥气。

5. 山莴苣(图 1-1-11): 为菊科植物山莴苣 *Lactuca indica* L. 的干燥根。根呈圆锥形，多自顶部分枝，长 5~15cm，直径 0.7~1.7cm。顶端有圆盘形的芽或芽痕。表面黄棕色半透明。质坚实，较易折断，断面近于平坦，隐约可见形成层，成不规则的环状，有的有放射状裂隙。微臭，味微甜而后苦。

6. 华山参(图 1-1-12): 为茄科植物华山参 *Physochlaina infundibularis* Kuang 的干燥根。根呈圆锥形或圆柱形，主根明显分枝少。顶端常有一端短的根本。长 10~20cm，直径 1~3cm。表皮未去栓皮的呈棕褐色，而有横向色浅的皮孔疤痕。根头部有横向细环纹，栓皮脱落处呈黄白色。加工后除去栓皮的表面呈黄棕色、半透明状，具点状须根痕。并隐约可见内面纵走的维管束。质坚实，折断面未加工的类白色，具放射状裂隙；加工后的呈角质状。微

臭，味甘而微苦。

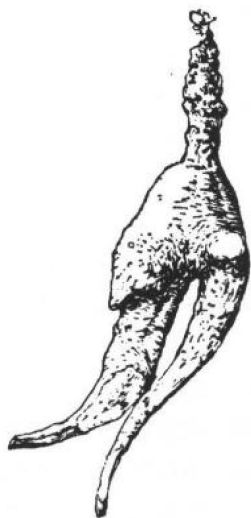


图 1-1-12 华山参的根

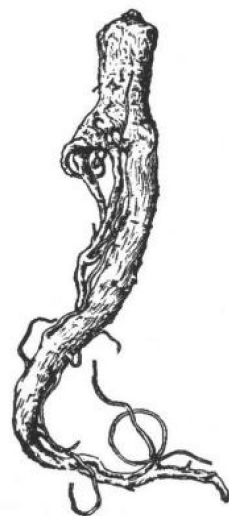


图 1-1-13 莨菪的根

7. 莨菪 (图 1-1-13): 为茄科植物莨菪 *Hyoscyamus niger* L. 的干燥根。根呈圆柱形，分枝或不分枝。长 10 ~ 20cm，直径 0.8 ~ 2.5cm。顶端有芽痕。外表灰黄色，具横向突起的皮孔状疤痕及纵皱纹。质坚实，易折断，断面不平坦，淡黄色，接近形成层的韧皮部呈棕色。气微，味淡微苦。(本品含莨菪碱，防中毒。)

8. 桔梗 (图 1-1-14): 为桔梗科植物桔梗 *Platycodon grandiflorum* (jncq.) A. DC. 的干燥根。根呈圆锥形或圆柱形。不分枝或有少数分枝。外形扭曲皱缩，顶端有较短的根茎(芦头)。长 6 ~ 10cm，直径 1 ~ 1.5cm。表面栓皮已除去，呈灰黄色至灰棕色，凹凸不平，并具明显纵皱及横长皮孔。质硬较脆，折断面可见明显的形成层环。微臭，味微甜后苦。

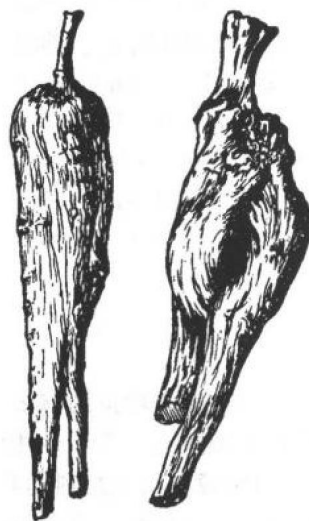


图 1-1-14 桔梗的根

9. 牛蒡根: 为菊科植物牛蒡 *Arctium lappa* L. 的根。根呈纺锤形至长圆锥形，少分枝。表面棕褐色，具明显的纵沟及纵皱纹。质柔韧，断面平坦，呈半透明角质状，皮部黄棕色，形成层明显，木部黄白色，具放射状纹理。气微，味微苦，具粘性。

10. 续断根: 为川续断科植物续断 *Dipsacus japonicus* Mig. 的根。根呈长圆柱形，有分枝。表面灰黄色，具细纵纹及横长皮孔，并有须根痕。质坚硬，断面黄白色，纤维状，皮部和木部常有较大的裂隙，木部可见放射状纹理，有时中空，气微香，微苦涩。

11. 华北鸦葱根: 又名白茎鸦葱。为菊科植物白茎鸦葱 *Scorzonera albicaulis* Bge. 的根。根呈长圆柱形，下部不分枝或少分枝。长 30 ~ 40cm。表面黄棕色，近根头部有横环纹，中下部具明显的纵沟及纵皱纹，呈扭曲状。质柔韧，呈角质样，断面皮部较窄，黄棕色，具放射状纹理。气微，味甘。

仿制“朝红参”: 1992年湖南新邵、邵阳先后发现用小红参压制的“朝红参”。外包装

锡铁盒，贴有红纸黑字的标签，并绘有人参图及长圆形戳和圆形钢印。内木盒印有“天 15”字样。内装参三层，共 18 支，并衬以皮纸。主根压成方棱形，长 12 ~ 17cm，表面红棕色半透明，具皱沟，有的上部可见环纹，下部支根 3 ~ 8 支或更多，芦头 4 ~ 5 个或更多，长 1.2 ~ 1.8cm。经鉴定系由多支小红参通过蒸软压制而成。外形酷似朝红参，但仔细验看，即可发现每支参有十个以上参芦，并可见镶嵌痕迹，蒸软后，顺镶嵌处剥开，内含许多条碎参。

【鉴别要点】

1. 野山参与园参：野山参生长年限长，芦茎呈“雁脖”状，上部芦呈“马牙”状，中部呈“堆花”状，下部的呈“圆芦”状，是生长年限自然形成的，可与移山参（野生幼株改栽的）、扒山（水子）参、池底参芦茎粗细突变或不规则区别；而园参只生长 6 ~ 8 年，芦茎粗短，不具“三节芦”的特征。

2. 高丽参与红参：高丽参压成棱柱形，芦碗较明显（栽培年限较长）。其加工方法据传是用附子同蒸，故产品制成后气香味浓。而国产红参类则不如高丽参气味浓郁。

【伪充品】多伪充高丽参类型。大多蒸制，故色多淡红或棕红；多无芦碗特征；味多不甜苦，可兹区别。并可根据其植物来源判别其种类。如栝兰为马齿苋科植物，嚼之有粘滑感；商陆切断面可见数层同心环纹；用红参压制成的则有多个芦头，等等。

【述评】古之本草对人参形态述之甚少，至宋·苏颂《图经本草》始对其植物形态描述较准确。但据《重修政和经史备用本草》所刊附图四帧，仍有兖州人参、滁州人参、威胜军人参三帧为伪品人参。明·李时珍对沙参、芥苣乱人参析之颇详，足见人参伪品古亦有多种。迨至 20 世纪 80 年代人参短缺时，竟发现有栝兰、商陆、紫茉莉、野豇豆、苣荬等十余种伪品人参。其危害之烈于兹可见。近年我国人参的研究取得较大进展。因而必须对人参的历史现状及其形状特征、伪品情况有所了解，做到防微杜渐，保证用药安全有效。

【附注】1. 1960 年辽宁省宽甸县挖到一棵重 225g 的大山参；1963 年吉林省靖宇县挖到一棵重 235g 的大山参；1965 年吉林省辉南县挖到一棵重 220g 的大山参；1981 年吉林省抚松县挖到一棵重 285g 的大山参（折合 16 两秤为 9 两 2 钱）。俗话说：“七两为参，八两为宝。”这一棵罕见的大山参原陈列于首都人民大会堂吉林厅。1989 年吉林省抚松县在露水河原始森林挖到一棵重达 305g（折合 16 两秤为 9 两 7 钱）的特大山参，视为山参“奇宝”。经加工整理后，以 108 万元售给一位港商。创山参售价最高记录。

· 西 洋 参 ·

西洋参为珍贵药材之一。始见于《药性考》，《本草从新》、《本草纲目拾遗》均有记载。具有补肺降火、养胃生津的功能。为群众喜爱的滋补珍品。

【来源】为五加科植物西洋参 *Panax quinquefolium* L. 的干燥根。属多年生草本。根纺锤形肉质。茎单生，高约 30cm，3 ~ 4 枚掌状复叶轮生于茎顶，叶柄长 5 ~ 7cm，小叶片 5 枚，膜质，广卵形至倒卵形，长 4 ~ 9cm，宽 2.5 ~ 5cm，先端突尖，边缘具锯齿，小叶柄长约 1.5cm，最下面的两枚叶片小，柄短或近于无柄。花梗由茎端叶柄中央抽出，伞形花序，花梗细短，萼绿色钟状，具 5 钝裂，5 花瓣绿白色，雄蕊 5，雌蕊 1，子房下位，2 室，花柱 2，花盘肉质杯状。浆果扁圆形，熟时鲜红色。花期 6 ~ 7 月，果期 8 ~ 9 月。

【产地分布】主产于美国及加拿大。20 世纪 70 年代我国东北及北京等省市已引种成功。现北京市怀柔县年产西洋参 10000 余 kg，成为我国西洋参引种主要基地之一。

【采收加工】秋季采挖根部，除净泥土，通风干燥。直接干燥的产品为原皮参，干燥后

撞去粗栓皮的为“粉光参”或“去皮参”。

【商品规格】商品分野参和种参两大类。过去商品规格分得较细，按野生或栽培品分为野原皮、种原皮、冲原皮、泡参、去皮野山参及种参。去皮参中的野山参又分正光结、正面参、野顶光，线芦等。种参又分种光结、种面参、折尾、种顶光等。原皮参冲原皮，去皮参中的冲货均系朝鲜人参或东北人参加工而成，属混充品。20世纪50年代野山参即稀少，近来几乎绝迹。

过去，野生者习称“野泡原皮参”，体泡松，表面灰褐色，有紧密横纹，剖开面有菊花纹，味浓质佳。经过整理成装后，按支头大小分成：200、300、400、600、700枝等规格，最细者称为野顶光。过去规格以一虚四，所谓200支者实为800枝。修剪下来的细而长的野参芦称“线芦”。

种植者称为“种原皮参”，体重结实，气味较淡。经加工撞皮后呈粉白色，称为“粉光”分为：10、15、20、30、40、50枝6种。过去每封2500g，全套六封，合装一箱计15kg。小枝者称“正面参”。分200、300、400、500、600枝。根条称“白折尾”，最细者称“正顶光”。

近年来进口的西洋参多为种参。其中除少量按西洋参支头大小分等级外多为统装与原装货。

【品质鉴别】

历代鉴别：①清·《本草从新》云：“出大西洋佛兰西。形似辽东糙人参，煎之不香，其气甚薄。”②《本草纲目拾遗》引“药性考”：“洋参似辽参之白皮泡丁，味类人参……惟性寒，宜糯米饭上蒸用。入药选皮细结，切开中心不黑，紧实而大者良。”

商品鉴别：

1. 野光参：体形较小，或有分歧，表面横纹细密，剖面黄白色，具菊花纹，体质轻松。气香味浓，为西洋参之佳品，近年少见。

2. 种光参（图1-2-1）：主根圆柱形或粗短，有的有分叉。表面黄白色或灰褐色，全体有疏密不一的纵横皱纹，具明显线状皮孔。体重，质坚实，切口平坦，致密无裂隙，形成层明显，外侧有较多红棕点树脂道，木部有放射状纹理，常见中部中呈一字擘裂，间见皮部与木部略呈分离。具西洋参特异香气，味甘苦而较浓。

3. 国产西洋参（图1-2-2）：主根圆柱形或纺锤形。表面黄白色、灰黄色或灰褐色，具明显或不明显纵皱纹及线状皮孔。质坚硬板结，刀难切入，切片卷曲脆断，树脂道色淡，略显放射状纹理。香气和甘苦味均较进口洋参稍淡。

西洋参同人参一样，亦有“文形”、“武形”之分，文形者即主根顺直，武形者主根似人字形，即今称之为短枝种光参。

【伪充品】西洋参因价高，曾大量出现以东北人参仿制者，其形状酷似西洋参，惟质较轻泡，气味较淡薄，可兹区别（图1-2-3）。

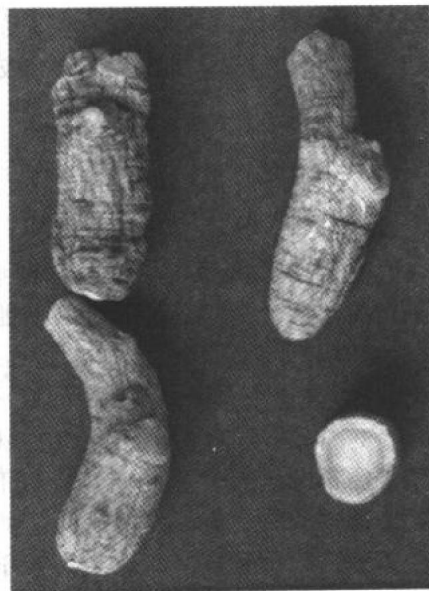


图1-2-1 种光参

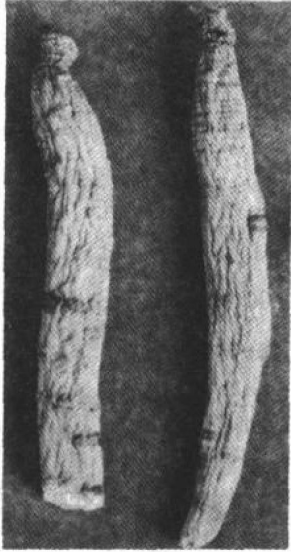


图 1-2-2 引种洋参

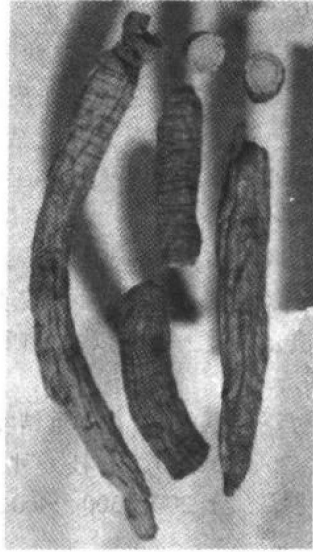


图 1-2-3 东北人参混充品

【鉴别要点】

1. 野光参与种光参：野光参形状多不匀称，呈短圆柱形或短圆锥形，环纹紧密清晰，有侧根，剖面菊花纹，气清香浓郁。而种光参则横环纹较稀或不明显，质较重，清香气味不如野光参浓郁。

2. 进口种光参与国产洋参：两者形状相似。国产洋参质较板结，气味较淡薄。

3. 东北人参仿制品：形状酷似。惟质较轻泡、气味淡薄。

【述评】西洋参约在 17 世纪进入我国。近百年来颇行销，随着岁月和销量的更易，到 20 世纪 50 年代，野光参已少见，近来大都为种光参，野光参已属罕见之品。而我国引种成功，始算为人参新族增添一员，弥足称道。西洋参其所以深受医家和群众所喜爱，有赖其降火生津之功力，已成为治疗及馈赠亲友之滋补珍品。从宏观言，足证祖国医药博采众长之风范。也是开拓资源重要经验之一。

· 鹿 茸 ·

鹿茸为珍贵药之一。始载于《神农本草经》，列为中品。具有生精补髓、益血助阳、强筋健骨之效。为年老体弱者的高贵滋补品，多人丸散或泡酒服用。

【来源】为鹿科动物梅花鹿 *Cervus nippon* Temminck 和马鹿 *Cervus elaphus* L. 的雄鹿未骨化的幼角。

1. 梅花鹿(图 1-3-1)：是一种中型鹿。雄鹿有角，对生，每角具四叉，雌鹿无角。鼻端裸露部分不超过鼻孔间宽，眶下腺明显，呈裂缝状。耳大直立，颈细长和胸部下方长有毛。尾端，臀部有一块明显的白斑。四肢细长，后肢外侧踝关节下有褐色腺体，是为蹠腺，主体狭尖，侧蹄小。雄鹿第二年开始生角，又分叉，以后每年早脱换新角，增生一叉，至生四叉，眉叉斜向前伸，与主干成一钝角，第二枝不明显，主干在其末端再分两小枝。冬毛厚密，呈棕灰色或棕黄色，四季均有白色梅花状斑点，夏季白斑不明显。栖息于针叶及阔叶的混交林、山地草原和森林边缘，现多为饲养。以青草、树叶、嫩芽、树皮、苔藓等为食。春