

後十年於歸未堂再閱

寶政和甲申六月晦

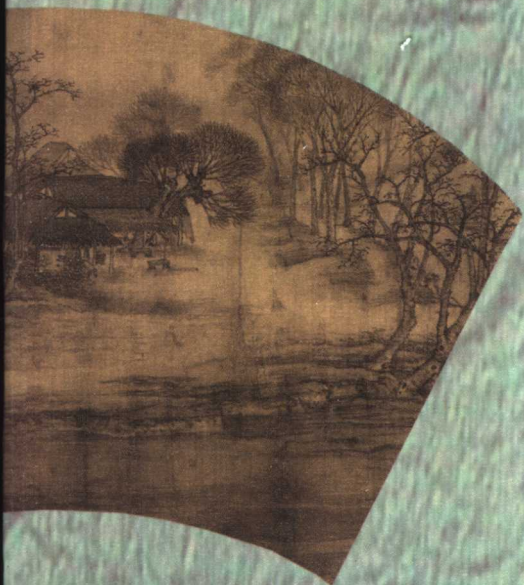


陈祖美 著

北京出版社



# 李清照新传



1200201345



1200201345

# 李清照新传



福州大学  
图书馆

陈祖美 著

北京出版社



K825.6-442  
094

寄政和甲申六月晦

未堂再閱

題記

時在鴻

右歐陽文忠公集古錄跋尾  
四崇  
丁五年仲春重裝十五

图书在版编目 (CIP) 数据

李清照新传/陈祖美著. -北京:北京出版社,2001.4  
ISBN 7-200-04314-1

I.李... II.陈... III.李清照(1084~约1151)  
-传记 IV.K825.6

中国版本图书馆 CIP 数据核字 (2001) 第 032807 号

李清照新传

LI QING ZHAO XIN ZHUAN

\*

北京出版社出版

(北京北三环中路6号)

邮政编码:100011

网址:www.bph.com.cn

北京出版社出版集团总发行

新华书店经销

北京市瀛洲印刷厂印刷

\*

850×1168 32开本 9.25印张 224 000字

2001年9月第1版 2001年9月第1次印刷

印数1-5000

ISBN 7-200-04314-1

I·669 定价:16.00元

右歐陽文忠公集古錄跋尾  
四崇寧五年仲春重裝十五  
日德父題記  
時在鴻臚直舍

後十年於歸未堂再閱  
寶政和甲申六月晦

戊戌仲冬廿六夜再觀



赵明诚手迹（其一）

赵明诚手迹四则，原件现藏台湾故宫博物院，照片系启功先生提供。这组手迹可供学者对照鉴别“易安居士三十一岁之照”题词的真伪，亦可证明新婚之初赵明诚并无“负笈远游”之事，而是出任鸿臚少卿这一清要之职。

壬寅歲除日於東萊郡宴堂  
重觀舊題不覺悵然時年  
四十有三矣

若多識前輩唯不識  
公時紙想其風未雨忒八  
月旦謹題

赵明诚手迹（其二）



## 第一章 家世 / 1

- 一、百脉泉边一人家 / 1
- 二、“位下名高”的父祖 / 3
- 三、以文学进身的外祖父 / 6
- 四、生母，寿夭的相门千金 / 8

## 第二章 童年 / 12

- 五、襁褓丧母之后 / 12
- 六、养母的乳汁和生父的尺牒 / 13
- 七、从兄李迥和“弱弟”李远 / 15
- 八、溪亭、莲湖之游 / 17

## 第三章 待字少女 / 20

- 九、学诗伊始 / 20
- 十、上元节的日日夜夜 / 21
- 十一、怀春之什 / 23
- 十二、不速之客和秋千小饯 / 25

## 第四章 少年成名诸作 / 29

- 十三、一条锦囊计 / 29
- 十四、两首偶悦词 / 31
- 十五、史识出众的“和诗” / 35
- 十六、《香奁集》和《漱玉词》 / 38
- 十七、谁是“卷帘人”，“红（花）”为何“瘦”？ / 42

## 第五章 合巹前后 / 48

- 十八、赵明诚的相思梦 / 48
- 十九、“造化可能偏有意”，“自是花中第一流” / 50
- 二〇、心想事成，“昼梦”得圆 / 52
- 二一、绸陌游赏 / 55

## 第六章 “奸党”子女，出路何在？ / 59

- 二二、“识者哀之”的救父诗 / 59
- 二三、“元祐奸党”罪名由来，李清照“出路”何在？ / 62
- 二四、立别汴京人 / 64
- 二五、一首销魂词 / 66

## 第七章 朝廷争斗难得知，回黄转绿无定期 / 70

- 二六、“甚霎儿晴，霎儿雨，霎儿风” / 70
- 二七、朝不保夕的身世之叹 / 72
- 二八、为谁魂牵梦绕？ / 74
- 二九、婕妤初叹 / 77

## 第八章 “屏居乡里十年” / 83

- 三〇、饶有趣味的室名别号 / 83
- 三一、“归来堂”中的劳绩和乐趣 / 86
- 三二、携手游赏，相从赋诗 / 88
- 三三、步武前辈著词论 / 90
- 三四、“易安体”中又一族 / 92

## 第九章 “多少事，欲说还休” / 96

- 三五、“萧史”变作“武陵人” / 96
- 三六、征鸿难寄思妇心，柔肠千缕盼“王孙” / 99
- 三七、“独抱浓愁无好梦” / 101

三八、“山高水长”，从何说起？ / 103

三九、差之一字，谬播千秋 / 105

四〇、诗中别调，寓意何在？ / 108

## 第十章 淄州官府的“素心人” / 112

四一、“连守两郡”的金石业绩 / 112

四二、夫妇相赏又一例 / 114

四三、赵明诚奔母丧南下 / 117

四四、李清照返青州“理家” / 118

## 第十一章 南渡江宁 / 121

四五、一次家宴的前前后后 / 121

四六、江宁知府的形迹 / 124

四七、“第一夫人”的苦衷 / 126

四八、妻子抒写忧国篇，丈夫失职被罢官 / 129

## 第十二章 生离死别 / 135

四九、触景抒情吊项羽 / 135

五〇、赵湖州奔驰赴命，李易安兼程探病 / 136

五一、“梧桐半死”以后 / 138

五二、一件“罗衣”和一枝“梅花”的联想 / 141

## 第十三章 流寓两浙 / 145

五三、“玉壶颁金”之始末 / 145

五四、想望“三山”未成行 / 147

五五、指桑骂槐斥“伪齐” / 149

五六、从绍兴到临安 / 151

## 第十四章 再嫁风波 / 155

五七、病中再嫁，所遇匪人 / 155



- 五八、离异之初 / 159  
五九、“欲将血泪寄山河，去洒东山一抔土” / 163  
六〇、心怜赤子，意念苍生 / 167

## 第十五章 避难金华 / 171

- 六一、挥泪撰《后序》，“打马”寄心志 / 171  
六二、八咏楼上的江山之叹 / 176  
六三、舟船难载婆妇愁 / 179  
六四、非她难属的一首“钓台”诗 / 182

## 第十六章 定居临安和定都临安 / 185

- 六五、与一位故旧的重逢 / 185  
六六、新都之弊和旧都之忆 / 187  
六七、再悼亡人 / 192  
六八、两个女人，两重天 / 195

## 第十七章 春蚕到死“思”不尽 / 199

- 六九、她曾捉刀代笔，还有一门恶亲 / 199  
七〇、未了情和未了事 / 202  
七一、一副热肠和一句酸话 / 205  
七二、韩玉父，一个痴心的女弟子 / 207

## 第十八章 易安其人谁有知 / 211

- 七三、儿时冷暖“百脉”知 / 211  
七四、夫妻深情诗书知 / 212  
七五、党争株连“牛女”知 / 214  
七六、婕妤之叹江梅知 / 215  
七七、爱国心志岳王知 / 217  
七八、一生事功有人知 / 218

## 附 录 / 223

### (一) 赵明诚传<sup>①</sup> / 223

#### 第一章 家世 / 223

- 一、原籍·郡望·故居 / 223
- 二、父母其人其事 / 224
- 三、苏轼和赵挺之交相攻讦之始末 / 227
- 四、两位兄长的官职和两双姊妹的婚嫁 / 231

#### 第二章 一个并无纨绔之习的“贵家子弟” / 233

- 五、排行·名·字·生辰 / 233
- 六、“金石”之好与家学渊源 / 234
- 七、待父游学的少年时代 / 236
- 八、福祸相倚的青年时期 / 237

#### 第三章 “屏居”笃学的青州时期 / 243

- 九、“屏居”青州而非诸城 / 243
- 十、“虽处忧患困穷而志不屈” / 245
- 十一、五游仰天山 / 251
- 十二、三过灵岩寺 / 252

#### 第四章 年富力强的莱州、淄州时期 / 253

- 十三、赵家“三诚”“屏居”终结的“时间差” / 253
- 十四、赵明诚“屏居”后的行实及其复出时间 / 254
- 十五、莱州太守的“金石”业绩 / 255
- 十六、任满改官淄州城 / 257

#### 第五章 南渡的前前后后 / 260

- 十七、蔡京的失势和“三诚”的重振家门 / 260
- 十八、迁葬、奔丧的来龙去脉 / 261

十九、江宁知府赵明诚 / 263

二〇、“赵湖州”“奔驰”赴召 / 267

## 第六章 留与后人的思索 / 269

二一、根除政治株连，杜绝一夫多妻制 / 269

二二、对官吏的擢用必须以其事功为基准 / 270

(二)李清照年谱简编 / 271

(三)李清照著作重要版本及有代表性的研究论著 / 284

## 第一章 家世

### 一、百脉泉边一人家

由于地名的沿革，李清照父祖辈的籍贯叫作齐州章丘。到了北宋政和六年，齐州升为济南府，统辖今山东章丘、历城等五六个县市，因此称李清照为济南人也是顺理成章的，但把她的故居说成在历下柳絮泉则是讹误的。造成这种讹误并以讹传讹的原因，已有多种论著作过考证和说明<sup>①</sup>，如今人们已经达成共识，即李清照的原籍在今山东济南章丘明水镇。

章丘位当鲁中山水盘踞之地，北连黄河，南傍泰岱。它不仅历史悠久，更是北方罕见的稻香鱼肥之镇。这里河网密布、清泉淙淙，其八处胜景中，首屈一指的是“百脉寒泉珍珠滚”。章丘的百脉泉自古以来与历下的趵突泉齐名，且同出于泰岱地下水系。趵突泉的特色是泉源上奋，水涌若轮；而百脉泉则可谓泉涌如柱，灼若明珠，冬暖夏寒，气候宜人，所谓“清境不知三伏热”是也。春来花红柳绿，夏至风清荷香。这是太平盛世时期章丘的近镜头。当年在离它不远的地方，有一个水波浩淼的“莲子湖，周环二十里。湖中多莲花，红绿间明，乍疑濯锦。又渔船掩映，罟罟疏布。远望之者，若蛛网浮杯也”<sup>②</sup>。不仅此湖贻人以鱼米之利，还有“虎牙桀立，孤峰特拔以刺天，青崖翠发，望同点黛”<sup>③</sup>的华不注山秀峙湖畔，岂不更能

引发人们对历史和历史名人的纵深之思！

在百泉喷涌、丛林掩映之中，有一处亦城亦乡、亦商亦农、尊教重学的集镇。此镇有一个名闻遐迩的特点，叫作三山不显、三水不露。所谓“不显”，就是在三个平缓的阜地上建成三处街道交汇的十字路口，每个“十字口”就是一处繁华的商业网点，那里店铺林立，就势而建，人来车往，熙熙攘攘，故而有“山”不显；所谓“不露”，就是镇上有三泓水势可观的清泉，分别坐落在松竹茂密之处，又是在当地以诗书相传的三户人家的庭院之中，外人难得一见，故称“不露”。

这也是一个齐鲁礼仪之邦中的文明之乡。镇上有一户名声很大、又最受尊重的人家姓李。相传李家原先世居临淄城，所以其后人对那里很熟悉，也很有感情<sup>④</sup>。唐末避乱，移居乡间。对眼下居住的这方水土，李家世世代代各有建树和贡献。到了北宋中叶，这里几乎变成了人间仙境、世外桃源。几乎家家有白饭青蔬之食，清泉活火之饮。当初方圆百里之中盛传这样一个故事：有一位来自他乡的太守，酷爱此间山川泉石之胜，遂生久留之意。由于太守政绩惠及下民，邦人亦欲其久留于此，惟恐不能长久。果然转年初春，诏命太守移牧北方。邦民、同僚恋恋不舍，临行饯别于林泉之中，太守举杯谢曰：“朔方得以安抚，我将复回终老于此。”太守移官后，乡民将他的诗作刻在石上，以慰相思之情。

李姓的当家人，虽然其名讳不被后人所知，但他的名望却口碑相传，令人肃然起敬。这位贤者后来成了我国最杰出的女词人李清照的祖父。李家庭院中的“不露”之泉尤为清澈，泉眼有多处，日夜淙淙流淌，有一泉名很有讲究，这是后话。贤者在宋仁宗嘉祐年间刚过而立之年，已有三个儿子出世。三个儿子都很可爱，最小的一个尤为出色，他就是后来李清照的父亲李格非。清照的祖父在为三个儿子命名取字时恪守古训“名

以正体，字以表德”，取字要在十五岁，此外还要仔细体察天资秉性、喜好、所长，以为取表字之据。老二自幼性情谦和，故欲字之“和叔”；老三眼下还是一个聪明活泼的顽童，何以命“字”，尚待定夺……

## 二、“位下名高”的父祖

李清照作品中，涉及到自己家世之处尚有“有易安室者，父祖皆出韩公门下，今（指绍兴三年）家世沦替，子姓寒微，不敢望公之车尘。又贫病……”<sup>⑤</sup>；“赵、李族寒，素贫俭”<sup>⑥</sup>。这里的“韩公”是指南宋绍兴初年枢密院副长官韩肖胄的先辈。其曾祖韩琦在仁宗、英宗、神宗三朝为相，祖父韩忠彦在徽宗建中靖国为相。李清照的祖父和父亲曾得到过他们的举荐，故云“皆出韩公门下”。“韩公”曾是为朝野所敬、为“戎狄”所畏的很有威望的贤相，清照的父祖得到贤相的举荐自然是很荣耀的事。

不仅李清照，《宋史·李格非传》也提到其家境贫寒。所谓“贫寒”既是相对的，又是指她的父亲和翁舅赵挺之的出身而言的。她说这些话时，其父已官至礼部员外郎，翁舅还做过宰相，地位并不低。但是与她的从执政到宰相历时十六年之久的外祖父王珪相比，还是相形见绌的。不管是北宋时还是南宋时，赵、李两家的社交圈大多是高官厚禄者。所以尽管她自谓贫寒，也不能理解为生活多么拮据，至多是不事奢靡，比较俭朴而已。所谓“位下”者，当是指如今我们连名字都不得而知的她的祖父，其称为“父祖”，那是行文时连带所及的偏正结构，因为得以青史留名的礼部员外郎李格非，其地位不能说是很低的。话说回来，李格非的地位虽然不算低，但与他的声望、才学相比，位列五六品的礼部员外郎又确实是很低的。加

之屡遭坎坷和贬抑，在此期间政治处境不必说，经济生活也难免于困厄。所以在李清照自谓其家世寒微的言辞中，恐包含着一定程度的牢骚和不满。

追溯李清照的家世，是为了探索她的思想和作品的渊源所在。其佚名的祖父对她有何影响，已无确证；而其父的为人行事和前途命运，对她却是举足轻重的。清照的父亲名格非，字文叔，自幼俊迈出众，不尚虚名，注重经世致用之学，在当局还以诗赋取士时，他却撰成《礼记说》数十万言，遂于宋神宗熙宁九年登进士第。先调冀州司户参军（管理民户的低级官吏），在他任郟州教授<sup>①</sup>时，“郡守以其贫，欲使兼他官，谢不可”。此事颇可玩味：“郡守”之所以想对李格非格外优待，很可能因为此时李格非已成为朝廷要人王珪的东床，至少是很得王珪的赏识。李格非以公职人员不可以搞第二职业为由加以谢绝，一则表现了他的清正廉洁，二则也很可能觉察到“郡守”的“醉翁之意”。宋朝的官制比较严格，任期满三年后不能转官晋升，就得调任他职。李格非由地方小官“入补太学录”<sup>②</sup>，自然是晋升无疑。据晁补之《鸡肋集·有竹堂记》所载，公元1089年5、6月李格非为太学正。“学正”在国子监负训导之责，并佐助教学，地位在博士之下、学录之上。那么李格非“再转博士”当在公元1091年前后。大约公元1093年左右，李格非入做馆职<sup>③</sup>后，以文章受知于端明殿学士、礼部尚书苏轼，为“苏门后四学士”之一。

派系争斗在始于青藜之末时往往很微妙。元祐末年秋高太后去世、哲宗亲政，新派人物章惇、吕惠卿复官。或为罗织元祐大臣罪状，尝欲任命李格非为仅次于编修的“检讨官”。磊落清正、又对苏轼等元祐要人深怀感戴之意的李格非拒不就任，因而触犯了当局，被外放为广信军（今属河北）通判（地位略次于州府长官，含共同处理政务之意）。在广信军任上，

发生了这样一件非同寻常的事，即有道士替人占卜祸福，偶有应验时，便身价百倍，出必乘车，村俗之人为其迷惑。一日格非路遇此道人，怒令随从将车中道士捉来，揭穿了其奸计，用棍棒狠狠地打了他的屁股后，将其驱逐出广信军境。不难想见，这件不仅具有鲜明性格特点，更是超凡脱俗、甚至包含着唯物思想的举动，在口碑相传中，对李清照会有着怎样重要的熏陶。

绍圣二年（1095），李格非被召回京，直至崇宁元年（1102），相继膺任校书郎、著作佐郎、礼部员外郎等职。这期间李格非的仕途极为顺遂。但此后不久，哲宗开始贬斥元祐大臣；徽宗继位，任用蔡京、赵挺之为左右相，对元祐重臣惩处加码——苏轼等已故者逐一追贬，对生者不仅一贬再贬，且罪及子弟亲属。李格非曾受到苏轼赏识而被株连，先外放为提点京东刑狱（于今山东一带掌管司法和刑罚的官吏），继而名列“元祐奸党”被罢官。虽然《宋史·李格非传》谓传主卒年六十一，但其生卒之年本传中却没有明确记载。鉴于崇宁五年（1106），因太白昼见，大赦天下，诏毁元祐党人碑，除党人一切之禁，对李格非等并令吏部与监庙差遣；又因“济南佛慧山有大观三年（1109）李格非题名”<sup>⑩</sup>，这不仅意味着此时李格非尚健在，而且被罢离京归于原籍后，当未再返京任职，而终老于“东山”<sup>⑪</sup>章丘的清泉松竹之中。又因张耒曾为李格非撰写墓志铭，所以墓主当卒于张耒谢世的公元1114年之前夕。那么李格非的卒年就是在公元1109年至1114年之间。

李格非曾著有《济北集》<sup>⑫</sup>、《李格非集》五十四卷<sup>⑬</sup>、《礼记精义》十六卷、《永洛城记》一卷、《史传辨志》五卷<sup>⑭</sup>等等，他一生不仅著作丰赡，其文还被认为“高雅条畅有义味，在晁（补之）、秦（观）之上，诗稍有不逮”<sup>⑮</sup>、“李格非之文，自太史公后，一人而已”<sup>⑯</sup>。上述诸作虽或可有异名同书者，



但数量仍是极为可观的，加之水平上乘，洵可成为李清照特有的思想库。但可惜的是，今天除极少数遗文尚见于残碑和数种载籍外，绝大部分早已佚失，文只有《洛阳名园记》一卷和《廉先生序》一篇传世，诗只有完篇三首和一二断句留存，且散见于《墨庄漫录》、《冷斋夜话》、《宋稗类抄》、《宋诗纪事》之中。

### 三、以文学进身的外祖父

迄今为止，我们还没有看到过关于李清照外祖父系某人的直接记载，而对有关资料的有关记载又必须加以厘定和发明，才能得出正确的结论。比如李清臣所撰《王珪神道碑》云：“（王珪）女，长适郢州教授李格非……”；庄绰《鸡肋编》卷中说李格非是岐国公王珪之父王准孙婿；而《宋史·李格非传》则云传主之妻是王拱辰的孙女。对《宋史》关于格非妻的记载下文再作具体分析，而它肯定了郢州教授李格非之“女清照，诗文尤有称于时，嫁赵挺之之子明诚，自号易安居士”。这样同一个郢州教授李格非，其妻是王珪的长女，其女名清照，王珪自然是李清照的外祖父。

王珪虽然是王准之子，但王准早卒，王珪是由其季父（叔父）王罕教养成人的。在《宋史·王珪传》中，王罕不仅与传主占有差不多的篇幅，而且被描绘得活灵活现。王罕，字师言，在他以荫封知宜兴时，那里多湖田，但不知哪里被水淹、哪里没淹，难以做到公平收税。王罕亲自到田间，用画图标明田地的高低，按实情收税，老百姓都口服心服。王罕对付“恶少”也有一套行之有效的办法，而且能使贫富皆受益。在他任职户部时，能够做到“为政务适人情，不加威罚”。由于正确地处理了多年的冤案，被老百姓誉为神明，并受到朝廷的褒谕