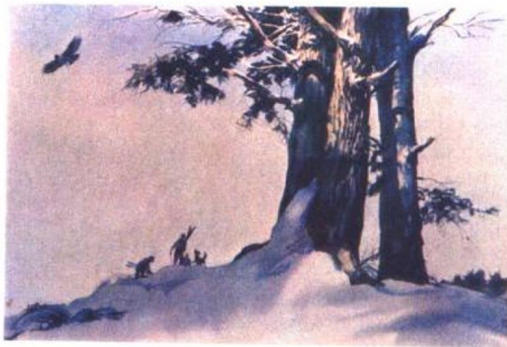


外国水彩画选



浙江人民美术出版社

唐莘选编 贺起译文

外国水彩画选

浙江人民美术出版社

(杭州武林路196号)

浙江新华印刷厂印刷 浙江省新华书店发行

开本787×1092 1/20 印张：6²/₅

1983年7月第1版 1983年7月第1次印刷

印数：0001—16,000

统一书号：8156·288 定价：3.40元

目 录

| | |
|------------|--------|
| 编译者的话 | (1) |
| 约翰·派克(简介) | (2) |
| 科克港市 | (3) |
| 雪瀑 | (5) |
| 林中 | (7) |
| 伦道特小河 | (9) |
| 辛辛那提的晨曦 | (11) |
| 里奥卡雷奥河上的射鱼 | (13) |
| 荷兰的大地 | (15) |
| 托利多摩尔人的宫殿 | (17) |
| 乡村教堂 | (19) |
| 雨中约会 | (21) |
| 瑞士日内瓦湖 | (23) |
| 厄瓜多尔四月的阵雨 | (25) |
| 托利多的古桥 | (27) |
| 俄亥俄河的傍晚 | (29) |
| 非洲丛林的兽群 | (31) |
| 我的工作室 | (33) |
| 摩洛哥的铁士尼蓝泉 | (35) |
| 纽约州的古桥 | (37) |
| 渔民的教堂 | (39) |
| 邀 游 | (41) |
| 起早的人 | (43) |
| 风暴即将来临 | (45) |
| 穿雪鞋的人 | (47) |

| | |
|--------------------|--------|
| 大鹏鸟的脚 | (49) |
| 佐尔坦·萨博(简介) | (50) |
| 湖边白桦 | (51) |
| 风雪欲来之际 | (53) |
| 古 枫 | (55) |
| 伐木者之桥 | (57) |
| 犁 痕 | (59) |
| 小 湾 | (61) |
| 雪与芦苇 | (63) |
| 沼 泽 | (65) |
| 一对白桦树 | (67) |
| 重返旧居 | (69) |
| 街头一角 | (71) |
| 阿瑟·J·巴伯(简介) | (72) |
| 南方大厦 | (73) |
| 圣詹姆斯教堂 | (75) |
| 圣塞里萨教堂 | (77) |
| 海滩景色 | (79) |
| 克劳特·克隆尼(简介) | (80) |
| 野 花 | (81) |
| 春 景 | (83) |
| 常 绿 | (85) |
| 雪地冰溪 | (87) |
| 埃利奥·俄哈拉 | (88) |

| | |
|----------------------|---------|
| 夕 阳 | (89) |
| 汤姆·希尔 (简介) | (90) |
| 临场之前 | (91) |
| 西班牙教堂 | (93) |
| 星期日的市场 | (95) |
| 劳雷尔 | (97) |
| 松诺爱塔夕照 | (99) |
| 《临场之前》的画法示意图 | (101) |
| 《松诺爱塔夕照》的画法示意图 | (101) |
| 《劳雷尔》一幅肖象画画法示意图 | (103) |
| 《南方大厦》画法示意图 | (105) |
| 《街头一角》局部放大图 | (107) |
| 贝蒂·L·雪莱姆 (简介) | (108) |
| 返 航 | (109) |
| 《返航》绘制过程 | (111) |
| 水彩画制作步骤图例 (1) | (113) |
| 水彩画制作步骤图例 (2) | (115) |
| 水彩画制作步骤图例 (3) | (117) |
| 水彩画制作步骤图例 (4) | (119) |

编译者的话

水彩画透明流畅，变化多端，难以掌握，因此，国外有的画家将水彩画譬喻为不可捉摸、富有魅力的画中女皇，以及用其它种种比喻来描述水彩画的性格。水彩画的特征，恰如日出时的云海、夕阳时的彩霞，瞬息万变，确有似乎把它抓住了，而它又悄悄地溜走了之感，由于难以掌握它，所以有的画家将水彩画与油画并列，称它们为姐妹画种，认为要精通水彩画的技巧，绝非易事。

水彩画，可以说是一种任你驰骋、具有广阔天地的画种。水彩画水色交融、透明流畅，为其他画种所不及；水彩画概括、简洁，然而层次丰富，给人一种轻快明丽之感。

在画好的一幅水彩画上，几乎不可能再作修改，画家的思想感情，技巧和倾向，在观画者面前披露无遗，无可遮掩，很难再做什么手脚，一切均呈现在你的眼前，所以，有的水彩画家将绘水彩画譬喻为写诗歌，将绘油画譬喻为写长篇小说。为此，要求水彩画家在观察了要画的对象、进行构图时，就应料到作画后的效果；画家在作画时形同战斗。诚然，紧张不等于仓忙从事，决不能有所马虎。理想的构图、纯熟的技法，为每一幅优秀作品所必需。本画册中有的作品就是画家在暴风雪、潮水欲来之前争分夺秒画成的。难怪在一幅优美的水彩画前，在令人叹绝之余，使人觉得艺术家真有点神！

神吗？当然不是不可捉摸。国外有一位水彩画家说，他的能力无非来自于敏锐的观察和运用自己的智慧，熟练地掌握各种画法。正好象对付一片小小的雪花；它是洁白、洁白的，可是它又是极其敏感的。在这个小小的、微不足道的水的结晶体上，它可以反映天空的蓝色、森林的绿色、太阳的红色，……而抓取这种变化就成为水彩画家的一种本领；他又说，他的作品就象那一片雪花，反映了五色缤纷的世界。

我们在此拟借这位水彩画家的话，将这本画册同样譬喻为一片小小的雪花，愿它成为广大的读者、水彩画爱好者、水彩画家了解一些国外水彩画家的不同风格的一个媒介。

约翰·派克

约翰·派克(JOHN PIKE)1911年生于美国波士顿，早年即学画。他是美国公认的水彩画家。作品多次获奖，举行过他个人的画展达五十次之多，是具有代表性的水彩画家。

他所办的水彩画讲习班，吸引了众多职业水彩画家前去进修。跟他学习的人，对他冶炼的技巧及其作品的巨大魅力，极为赞赏。

科克港市

(英国爱尔兰)

原画尺寸：56×76cm

人们往往好奇地想知道画家画的作品中的对象在什么地方，甚至它的确切的地名。可是，我画的水彩画，它从来不是我所观察到的地方的分毫不差的记录。假如说，我要追求的是完完全全的事实，那我早该把画笔丢掉，去买一架精密度很高的照相机。我对摄影方面的事不感兴趣，除了它可以很快地起一个速写的作用，而且也仅限于因时间仓促来不及作画，或没有地方落脚去画一张速写画，才求助于照相机。画家是创造者，是形象的体现者，是对某一景物的感情色彩的探求者，他决计不是一架照相机。

这幅雨中的画，我要捕捉住从整个天空射下来的、穿透雾气的光。我将大大小小受光照射的屋顶先用遮挡纸条将它们遮挡住，以便我加重润湿屋顶周围的天空部分，接下来我将遮挡纸条剥离，将屋顶的调子画得比天空稍为淡一点。这就是为什么看起来屋顶要湿润些、明朗些的缘故。接着画耸立的建筑群，给出它们的层次和细节。我画街道时是从暗部画到明部，这样就给人一种远而有雾的感觉。暗调子的人物和他们的倒影，在湿的墙面和路面的光的反射之下，形成了剪影。



雪 瀑

原画尺寸：61×102cm

当轻盈的雪片纷纷飘落下来时，一大群乌鸦和它的同类，正栖息在森林里交错盘绕的树枝上。四周静寂。瞭望台已发出要人们引起注意的信息。正如你从画面中看到的，少数几个年轻人走了出来，其余的跟着。疾风施展着它的神威，将雪像瀑布似地倾泻下来。而这就是我想画的对象。

这是一幅大场面的水彩画，画这样的画，重要的是，事先必须想好。画这样大的和色彩丰富的画面，要力图找到一个停笔点。因为不管你已积累了多少经验，要想从头至尾一笔落地就画成，几乎是不可能的。在树丛间，我有好几个停笔点。右边的雪瀑我是一次就画成的。我将画面涂得很湿，使笔触可以展开，使画面溶化开。在靠近受光的大树的地方，用了稍微暗一点的颜色，让光线斜穿暗部，同时，画穿红衣服的人周围的景象。当画面干了以后，就画背景的树的剪影，以及这张画的右下角的暗部，同时，用饱蘸清水的笔在雪瀑飞落的地方画出柔和的边缘。

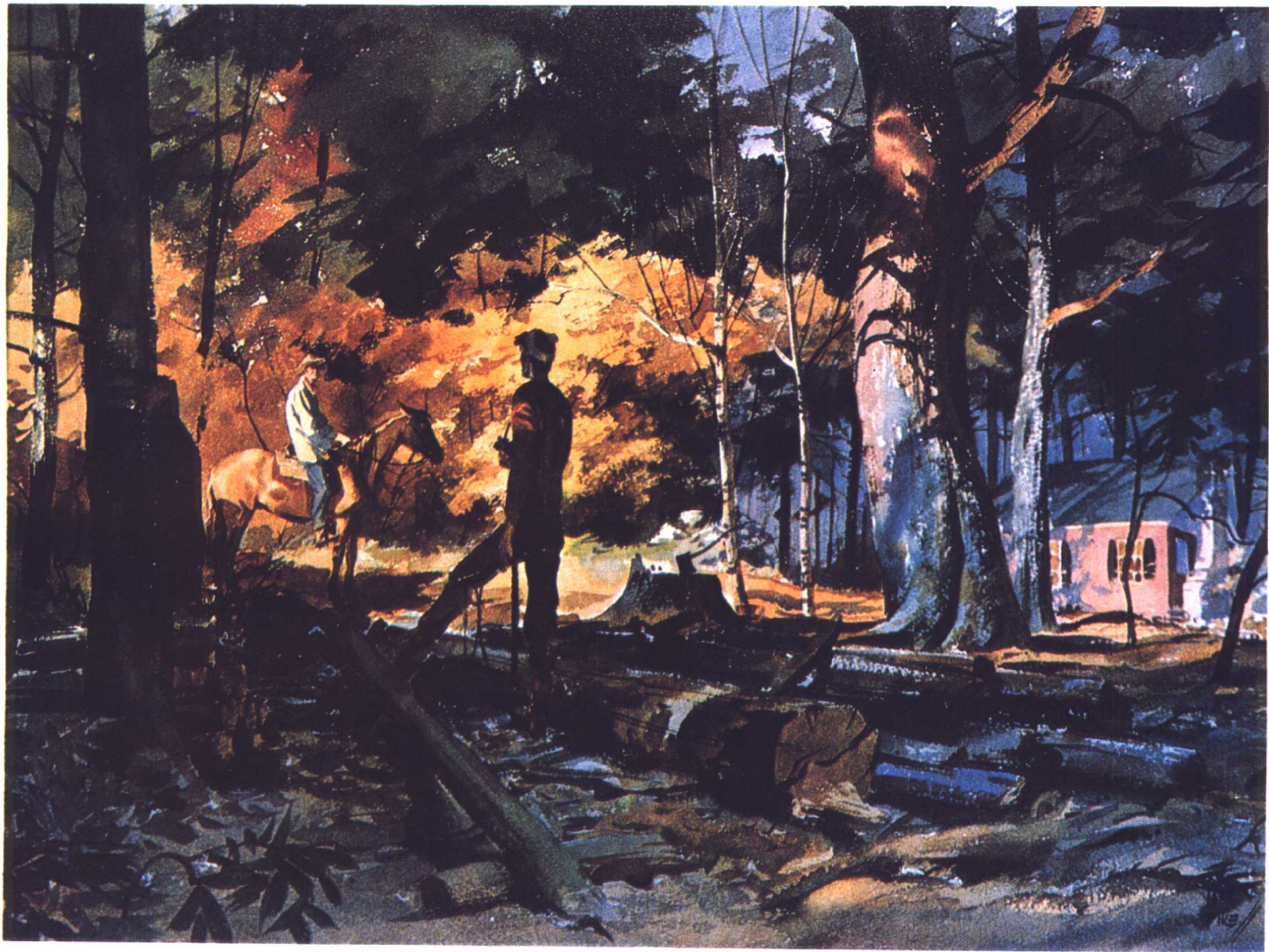


林 中

原画尺寸：56×76cm

三十年前我画了这幅画。这座树林是一条路线的终点。我是在刚盖好右边背景的小红房子后画了这张水彩画。原先这所小房子是招待泽拉（画家的朋友——译注）的双亲住的，他们都喜欢绘画，并把这张画挂在他们的北加罗林州西部的漂亮的住宅里。现在这所小房子是我冬天用的非常舒适的工作室。

正如我画的许多作品那样，这张画属于运用我称之为“光点和剪影”的概念创作的画。暗部的中心人物反衬在阳光充足的“点”上，画面其他部分的调子是相当暗的，并深邃地围绕着一个焦点。画上的物体大部分呈垂直的或水平的状态，倒在地面上的大木头，成对角线方向延伸着，以便使你的视线纵深到画正中最吸引人的地方。乍看，这张水彩画似乎太热闹了一点，不过，眯上眼睛再端详时，使人觉得一切均安排得很恰当。

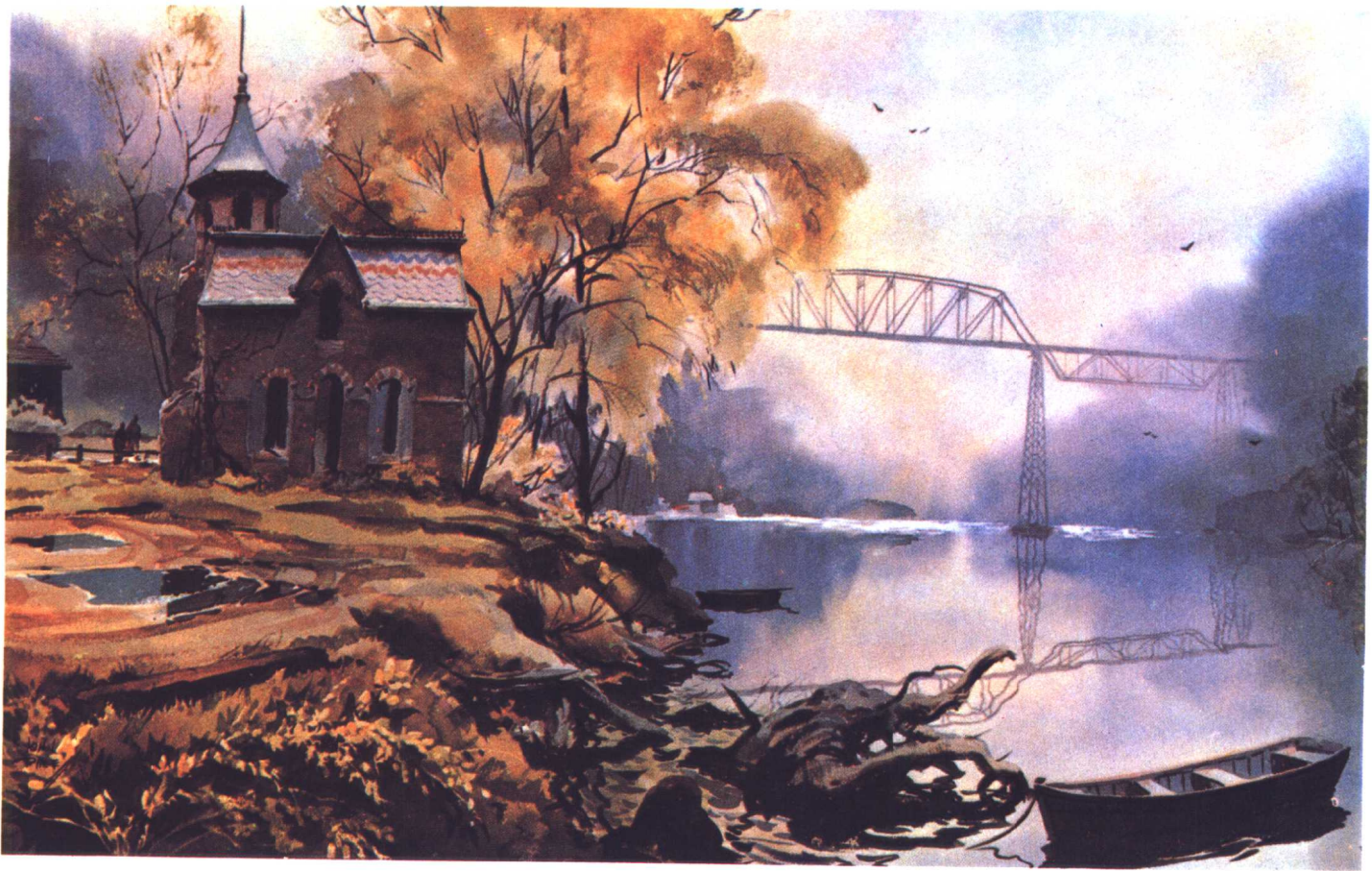


伦道特小河

原画尺寸：56×102cm

这座小巧玲珑的房子，建于十九世纪早期，是作为著名的特拉华和哈得逊河的北部的终点标志。据我所知，许多艺术家都曾担心这所建筑物的未来，推测起来，这所房子七十多年来就是这么空荡荡地抛弃在那儿。岁月和人为的破坏使它日益破旧。后来，总算来了一位乐于布施的好心人，将它的外表修缮一新，将它的内部修成非常美丽的住所。这所房子比之于在我的这幅风景画中，实际上要大得多。

我在画中画了多云和有雾的天空。我将天空、河水的区域用清水润湿，然后滴下三原色：靛蓝、橙黄和深红。当画面仍然是湿润时，我就用一支粗笔拉开这些颜色，以交叉的笔触，在画面还未干之前，我将远距离的树及树影涂上浅灰色。中景透亮的水面我是用了遮挡的画具画成的。



辛辛那提的晨曦

原画尺寸：56×76cm

这是美国俄亥俄州辛辛那提城肯塔基河岸的黎明。同一般人的猜想不同，其实画家往往是起得很早的。这是因为当曙光出现之际，正是画风景的好时光。

我用遮挡画具将古老的桥的顶部和它在水中的倒影遮掩起来。我就直接来画树周围的景物，这棵树是我从几百码远的河的上游搬过来的模特儿。天空是淡淡的，天空和水同前景的树丛组成一个整体的调子。（请注意：水面经常反映天空的色彩。）当天空同水面的色彩干了以后，我就画建筑群的剪影，并用淡的色彩把它们同水连接起来，造成一种雾濛濛的感觉。这不大好画。这一难关渡过了后，我就画桥、船、游艇以及它们的倒影，加上树的暗部和前景的青枝绿叶。这些倒影比之于它们的原形都显得简略和不规则。画这些倒影的笔触要显示出水在流动，为此，把这些倒影画得支离破碎并饰以飘带状，不失为一个好办法，正如你眼前所见的那样。

807868



里奥卡雷奥河上的射鱼

(委内瑞拉)

原画尺寸：56×76cm

沿着弯曲的河流顺水而下数英里。就是著名的安琪尔瀑布，这个有三千七百英尺落差的地方，连飞行员对它也甘拜下风。还在不久之前，有一位非常出色的、在无人区飞行的美国飞行员，他被迫在这个瀑布之上的高地降落。而在此以前，这个地方还从未被外界发现。于是，瀑布所在地即以这位飞行员的名字——安琪尔命名。

我先将画的上半部——在河流对岸之上把画面湿润，立即将云彩部分涂上了海蓝色和熟赭，天空用了酞绿色。等这些色彩完全干了以后，我用画笔轻轻地在山的部位涂上清水，这些部位我是打算画上柔和的云彩的。然后，我又小心地点上灰蓝的山色。次序是从上部呈硬调子的边缘画起，画到同水交界呈软调子的边缘。很幸运，这些步骤都按我的愿望实现了。到此，事情就好办了。我用遮挡画具盖在人物和岸边的高光部分。等画完中景河岸的树木后，就将整个水面涂上淡蓝色，以便画远处的倒影和成对角线展示出波浪的浪脊。最后移去遮挡画具，画好人物、船只和周围的植物。