

象棋布局陷阱  
是一种在开局阶段设下的、引  
诱对方陷入而不能自拔、乘势夺取优势或一

# 象棋

而人毅的作  
用；所谓隐  
蔽性，即  
将己方

举  
取胜  
的圈套。

棋界又有  
“套子”、“飞  
刀”之称。它

的特点：一是诱  
惑性；二是隐蔽  
性；三是功利性。

惑性，即制造  
具有使对方  
的认识模糊

## 布局陷阱百例

陈日旭、陈炳涛等编著  
蜀蓉棋艺出版社



的计划隐藏在深处，不露声色  
不易让对方察觉

# 象棋布局陷阱百例

陈炳涛  
林逢源  
陈日旭

编 著

蜀蓉棋艺出版社

(川) 新登字 012 号

书 名 / 象棋布局陷阱百例  
著 者 / 陈炳涛 林逢源 陈日旭  
责任编辑 · 刘 健  
封面设计 · 王毅飞  
版面设计 · 刘 健  
责任校对 · 刘宇航

出 版 蜀蓉棋艺出版社  
成都市二道桥街 72 号 邮 610072  
发 行 四川省新华书店  
印 刷 四川省地矿局测绘队印刷厂  
版 次 1994 年 5 月 第 1 版  
1996 年 7 月 第 3 次印刷  
规 格 787×1092  
印 张 6.625 字数 14千字  
印 数 20,001—35,000 册  
定 价 7.30 元  
ISBN 7-80548-441-4/G·442

# 前 言

象棋布局陷阱，是一种在开局阶段设下的、引诱对方陷入而不能自拔、乘势夺取优势或一举取胜的圈套。棋界又有“套子”、“飞刀”之称。它的特点：一是诱惑性；二是隐蔽性；三是功利性。所谓诱惑性，即制造一种假象，具有使对方的认识模糊而入彀的作用；所谓隐蔽性，即将己方的计划隐藏在深处，不露声色，不易让对方察觉；所谓功利性，即从中获得功效和利益。在棋枰上表现为得子、取势或获胜。其中尤以功利性而倍受棋手欢迎，因为它能起到事半功倍的效果。

当今棋手尤为注重布局，因为布局是全盘的基础。倘若基础不打好，棋手纵有强劲的中、残局力量也无法施展，有时还会因布局失利而导致一败涂地。因此，一个有相当棋艺素养的棋手，应当充分了解、掌握各种类型的布局陷阱。这样，在临枰实战时，就可识破、避开对方所设陷阱，有时还可将计就计，针锋相对，投其所好，另设陷阱，使对方自食苦果，这无疑是最高明的手段了。

本书试图从诸多的象棋布局陷阱中选出一百例，并在末后附上与此相关内容的实战对局选例 8 局，以供读者借鉴。所列陷阱分门别类，并在每例后注上红先优、红先胜、红先黑优、红先黑胜等字样，便于读者掌握。篇末作一结语，指出陷阱所在以及避开陷阱的对策或文字提示，供读者在对弈实战中作参考。

限于我们的棋艺水平和认识水平，书中不当之处，定所难免，还望各地棋友不吝指正。

作 者  
一九九三年四月 于上海

# 目 录

## 第一类 顺手炮(共 24 例)

- 第 1 例 顺炮直车对横车捉炮封车(红先优)…………… (1)
- 第 2 例 顺炮直车对横车压肋弃马(红先黑胜)…………… (3)
- 第 3 例 顺炮直车对横车压肋(红先优)…………… (4)
- 第 4 例 顺炮直车对横车退窝心炮(红先黑优)…………… (5)
- 第 5 例 顺炮直车压马对双横车之一(红先黑优)…………… (6)
- 第 6 例 顺炮直车压马对双横车之二(红先胜)…………… (8)
- 第 7 例 顺炮直车压马对双横车之三(红先黑胜)…………… (9)
- 第 8 例 顺炮直车对横车天马行空之一(红先黑胜) …… (11)
- 第 9 例 顺炮直车对横车天马行空之二(红先黑优) …… (13)
- 第 10 例 顺炮直车对横车天马行空之三(红先优) …… (14)
- 第 11 例 顺炮直车对横车天马行空之四(红先黑胜) …… (17)
- 第 12 例 顺炮直车巡河炮对横车正马(红先黑优) …… (18)
- 第 13 例 顺炮直车对横车兑车(红先黑优) …… (19)
- 第 14 例 顺炮直车对横车巡河过边卒(红先胜) …… (21)
- 第 15 例 顺炮直车对横车骑河(红先优) …… (22)
- 第 16 例 顺炮直车两头蛇对双横车之一(红先黑胜) …… (24)
- 第 17 例 顺炮直车两头蛇对双横车之二(红先黑胜) …… (25)
- 第 18 例 顺炮横车对直车巡河吃七兵(红先胜) …… (27)
- 第 19 例 顺炮横车压肋对直车(红先胜) …… (28)
- 第 20 例 顺炮横车跟炮对直车(红先黑胜) …… (30)
- 第 21 例 顺炮横车对直车压肋之一(红先黑优) …… (31)

- 第 22 例 顺炮横车对直车压肋之二(红先胜) ..... (32)  
 第 23 例 顺炮横车对直车压肋之三(红先胜) ..... (33)  
 第 24 例 顺炮横车对直车压肋之四(红先胜) ..... (35)

## 第二类 列手炮、半途列炮(共 8 例)

- 第 25 例 列手炮红方卸中炮打车(红先黑胜) ..... (37)  
 第 26 例 大列手炮之一(红先黑胜) ..... (38)  
 第 27 例 大列手炮之二(红先胜) ..... (40)  
 第 28 例 大列手炮之三(红先优) ..... (41)  
 第 29 例 列手炮直车对右横车弃象陷车(红先黑胜) ... (43)  
 第 30 例 中炮弃马对半途列炮(红先胜) ..... (44)  
 第 31 例 中炮进七兵对半途列炮(红先胜) ..... (46)  
 第 32 例 中炮横车对半途列炮(红先黑胜) ..... (47)

## 第三类 中炮对屏风马(共 38 例)

- 第 33 例 五六炮对屏风马进 3 卒(红先黑优) ..... (50)  
 第 34 例 五七炮对屏风马进 3 卒上右象(红先胜) ..... (51)  
 第 35 例 五七炮对屏风马进 3 卒上左象(红先胜) ..... (53)  
 第 36 例 五七炮对屏风马进 3 卒升右车(红先黑优) ... (55)  
 第 37 例 五七炮直横车对屏风马(红先黑胜) ..... (56)  
 第 38 例 五七炮对屏风马横车(红先黑胜) ..... (58)  
 第 39 例 五八炮对屏风马飞左象(红先黑优) ..... (60)  
 第 40 例 五八炮对屏风马飞右象(红先胜) ..... (62)  
 第 41 例 五八炮对屏风马右马盘河(红先优) ..... (63)  
 第 42 例 中炮巡河车对屏风马兑 3 卒(红先黑胜) ..... (65)  
 第 43 例 中炮巡河车对屏风马巡河炮(红先黑优) ..... (67)  
 第 44 例 中炮巡河车对屏风马右炮过河(红先胜) ..... (68)

- 第 45 例 中炮过河车对屏风马平炮兑车弃 7 卒(红先黑胜)  
..... (70)
- 第 46 例 中炮过河车七路马对屏风马平炮兑车(红先胜) ...  
..... (72)
- 第 47 例 五九炮对屏风马平炮兑车(红先胜) ..... (74)
- 第 48 例 中炮过河车进中兵对屏风马平炮兑车之一(红先优)  
..... (76)
- 第 49 例 中炮过河车进中兵对屏风马平炮兑车之二(红先优)  
..... (78)
- 第 50 例 中炮过河车急进中兵对屏风马平炮兑车(红先胜)  
..... (79)
- 第 51 例 中炮过河车巡河炮对屏风马左马盘河之一(红先黑  
胜)..... (81)
- 第 52 例 中炮过河车巡河炮对屏风马左马盘河之二(红先优)  
..... (83)
- 第 53 例 中炮巡河炮对屏风马左炮巡河退右炮(红先胜) ...  
..... (84)
- 第 54 例 中炮过河车对屏风马右炮巡河之一(红先黑优) ...  
..... (86)
- 第 55 例 中炮过河车对屏风马右炮巡河之二(红先黑胜) ...  
..... (88)
- 第 56 例 中炮巡河炮对屏风马右炮巡河(红先黑优) ... (89)
- 第 57 例 中炮巡河炮对屏风马左炮封车(红先优) ..... (91)
- 第 58 例 中炮巡河车对屏风马左炮巡河之一(红先优) .....  
..... (92)
- 第 59 例 中炮巡河车对屏风马左炮巡河之二(红先优) .....  
..... (93)



- 第 60 例 中炮对屏风马左炮先巡河(红先黑胜) …… (95)
- 第 61 例 中炮盘头马对屏风马先进 3 卒(红先黑优) … (97)
- 第 62 例 中炮过河车对屏风马进 3 卒弃马(红先黑胜) ……  
 …………… (99)
- 第 63 例 中炮对屏风马双炮过河(红先胜)…………… (100)
- 第 64 例 中炮过河车对屏风马右炮过河(红先优)…… (102)
- 第 65 例 中炮过河车对屏风马上左象(红先黑优)…… (103)
- 第 66 例 中炮对左炮封车(红先黑优)…………… (105)
- 第 67 例 中炮高左炮对屏风马左马盘河(红先胜)…… (107)
- 第 68 例 中炮过河车对屏风马横车不过宫(红先黑胜) ……  
 …………… (109)
- 第 69 例 中炮过河车对屏风马横车过宫(红先黑优) ……  
 …………… (111)
- 第 70 例 中炮横车七路马对屏风马(红先黑优)…………… (113)

#### 第四类 中炮对反宫马(共 8 例)

- 第 71 例 中炮对反宫马陷车(红先黑胜)…………… (116)
- 第 72 例 中炮弃马炮对反宫马(红先胜)…………… (118)
- 第 73 例 中炮进左马对反宫马(红先胜)…………… (119)
- 第 74 例 中炮过河车对反宫马(红先黑胜)…………… (121)
- 第 75 例 五六炮对反宫马(红先优)…………… (122)
- 第 76 例 中炮横车对反宫马上士象(红先胜)…………… (124)
- 第 77 例 中炮横车对反宫马巡河车(红先黑优)…………… (126)
- 第 78 例 中炮横车进中兵对反宫马(红先优)…………… (127)

#### 第五类 中炮对单提马(共 8 例)

- 第 79 例 中炮巡河炮对单提马(红先优)…………… (131)

第 80 例 中炮急进中兵对单提马直车之一(红先胜) .....	(132)
第 81 例 中炮急进中兵对单提马直车之二(红先优) .....	(134)
第 82 例 中炮直车对单提马弃炮之一(红先黑优).....	(135)
第 83 例 中炮直车对单提马弃炮之二(红先黑胜).....	(137)
第 84 例 中炮过河炮对单提马横车之一(红先胜).....	(138)
第 85 例 中炮过河炮对单提马横车之二(红先胜).....	(139)
第 86 例 中炮过河炮对单提马横车之三(红先黑胜) .....	(141)

#### 第六类 其 他(共 14 例)

第 87 例 对兵局(红先黑胜).....	(143)
第 88 例 仙人指路对卒底炮之一(红先优).....	(144)
第 89 例 仙人指路对卒底炮之二(红先优).....	(146)
第 90 例 仙人指路对上马局(红先黑胜).....	(147)
第 91 例 仙人指路对还中炮(红先胜).....	(149)
第 92 例 对兵局抢三先之一(红先优).....	(150)
第 93 例 对兵局抢三先之二(红先胜).....	(151)
第 94 例 起马局对还中炮之一(红先胜).....	(152)
第 95 例 起马局对还中炮之二(红先胜).....	(154)
第 96 例 起马局对还中炮之三(红先胜).....	(155)
第 97 例 过宫炮对中炮横车挺中卒(红先黑胜).....	(157)
第 98 例 飞相局对还中炮(红先优).....	(158)
第 99 例 中炮进七兵对卒底炮(红先胜).....	(160)
第 100 例 边马对进卒(红先优).....	(161)

对局选例(共 18 局) ..... (164)

## 第一类 顺手炮 (共 24 例)

### 第 1 例 顺炮直车对横车捉炮封车 (红先优)

1、炮二平五 马8平5 2、马二进三 马8进7

3、车一平二 车9进1 4、马四进五

红方先上仕，是以静制动的着法。

4、…………… 车9平4 5、车二进六 车4进7

6、马八进九 车4平2 图1

黑方平车旨在封锁红方九路车。但红方可出车邀兑，在出动子力度数上争先。

7、车九平八

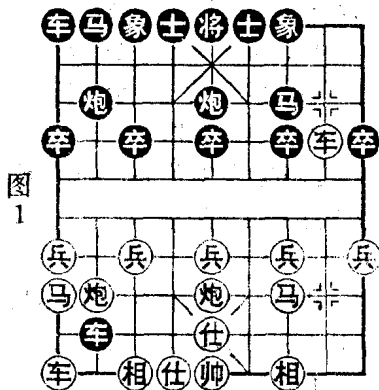
红方硬兑车，突破封锁。如走车八平六或车八平七，则被黑方达到目的。

7、…………… 车2进1

8、马九退八 炮2进7

9、车二平三 马2进3

红方虽弃一子，但夺得先手。现黑方进右马，被迫弃还一子，如黑方贪得一子，后果更差。黑方如：(一) 马7退8，则车三进三 马8进9，炮五进四 士4进5，炮五平四 车5平4，炮五进二 马2进3，炮五平一 车1平2，车三平四 车4进1，炮八进六，



黑方防线全面崩溃；(二) ⑩7退9，⑤五进四④4进5，⑧八进六，红方也大占优势。

10、③三进一 ②1平2 11、⑧八平七 ③3进1

12、⑧七进三

也可改走⑧七进一②2进6(如⑩3进4，⑧七进一④4进6，③三退三⑤6进7，⑧七平三④5进4，⑩五平四，红优，⑧七进三⑩3进4，⑤五进四④5进4，④三进五④5进1，③三进一④5进1，⑧三进一，对攻激烈，但红方较优。

12、…………… ⑩3进4 13、⑤五进四 ④4进5

14、⑧五平三 ④5进6 15、③三平四 ②2进3

16、⑧三退二 ②2平3

背水一战，是黑方唯一出路。平车捉炮拟向红方左翼攻击，若从中路发动进攻改走：②2平5，④三进五④4进5，④三进五④5进3，⑩五平四④6进5，③四进一，黑方也仍难走。

17、⑧三平五 ④6进5 18、③四平三 ④5平6

19、③三进二 ④6进1 20、⑧七进一 ④4进6

21、③三退四

红方占绝对优势。至此，黑方若再走④6进7，则⑤五平四，以下红方可重炮杀。

小结：本例黑方以横车过宫，再急进下二路平车捉炮封车为特色，但右翼兵马未动，前后子力脱节，红方即乘机弃子夺势，黑方终于陷入被动。这一局，黑方在第5回合可改走②2进3，红方如③二平三，则④5退1，黑方布局弹性较强，大有回旋余地。

## 第2例 顺炮直车对横车压肋弃马（红先黑胜）

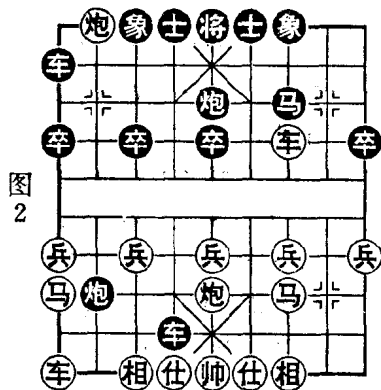
- 1、⊙二平五 ⊙8平5    2、⊙二进三 ⊙8进7  
 3、⊙一平二 ⊙9进1    4、⊙二进六 ⊙9平4  
 5、⊙二平三 ⊙4进7    6、⊙八进九 ⊙1进1

以上着法系顺手炮直车对横车的正常走法。黑方也可以在第2回合先走⊙9进1 抢出横车，然后⊙8进7。现在黑方⊙1进1 弃马，接着延伸炮火打马，这都是为下一步抢攻作好准备。

- 7、⊙八进七 ⊙2进5 图2 8、⊙三进一

红方如逃马走⊙三退二，则⊙5进4。⊙四进五⊙1平4，⊙五平四前⊙进1，⊙五退六后⊙平6，⊙五平四⊙6进6，⊙四平五⊙2平5，黑胜。

- 8、…………… ⊙2平7  
 9、⊙三平四 ⊙4平7  
 10、⊙三进一 ⊙5进4  
 11、⊙四进五  
 如走⊙六进五，则⊙1平



4、下一步再⊙7平8 伏杀，红方也难应付。

- 11、…………… ⊙1平8    12、⊙四退七

如红⊙八退八 打车，则⊙8进8，⊙四退七⊙7平8，⊙八平二⊙7进2，⊙四进三⊙7平4，黑方胜势。

- 12、…………… ⊙7平8    13、⊙九平八 ⊙8进2  
 14、⊙四进三 ⊙8平9    15、⊙四平五 ⊙8进8  
 16、⊙五退四 ⊙7平5    17、⊙六进五 ⊙8退1

黑胜。

小结：本例黑方横车过宫压肋，继而又高右横车弃马。红方第7回合贪得一马，落入黑方弃子陷阱，以后被黑方升炮打马，连出妙手，占得上风。第7回合红方如能改走④四进五或⑧八平七，则局面就完全不一样了。

### 第3例 顺炮直车对横车压肋（红先优）

- |        |      |        |      |
|--------|------|--------|------|
| 1、炮二平五 | 炮8平5 | 2、马二进三 | 马8进7 |
| 3、车一平二 | 车9进1 | 4、车二进六 | 车9平4 |
| 5、④四进五 | 车4进7 | 6、马八进九 | 车1进1 |
| 7、车二平三 | 车4平2 | 8、炮八平六 |      |

至此，形成顺炮单边封锁局面。红方这一着如改走车九平八车2进1，马九退八炮2进7，车三进一马2进3，炮八进二车1平2，炮八平三，红方先手。

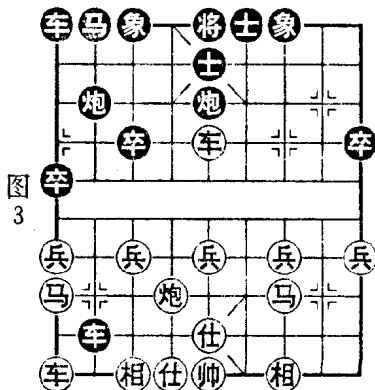
- |         |      |        |      |
|---------|------|--------|------|
| 8、…………… | 车4进5 | 9、炮五进四 | 马7进5 |
|---------|------|--------|------|

红方炮打中卒，以炮换马净得两卒占先。黑方此着宜改走马2进3捉炮，红如车三进一，则马3进5，车三退三炮2进5，炮六进四车2平4，炮六平一马5进4，车三进五马4进3，黑优。

- 10、车三平五 图3

炮2进5

如图3局势，黑方炮2进5



打马急躁之着，造成以后失车。宜改走②2进1，红方如⑤五平七，则②2进5，⑦七平八①1平2，⑧八进三④1退2，⑥六进四②2进1，⑥六平二②2退4，②二退五④2退1，④三进五④1进2，④三进一④5平1，黑方优势。

11、④三退二 ②2进1 12、⑥六平三 ④7进9

13、②三退一 ②2退4

黑方无可奈何，否则净失一车。

14、④五进一 ④3进5 15、②三平八

红方多子占优。

小结：本例红方急进过河车上右仕，黑方则进车肋道，封锁红方九路车。当第9回合红炮打中卒时，黑方④7进5交换，失去一次机会。接着在第10回合一错再错，急于进炮，造成丢车。若改为②2进1，仍是黑方乐观局面。

#### 第4例 顺炮直车对横车退窝心炮（红先黑优）

1、②二平五 ⑧8平5 2、④二进三 ④8进7

3、①一平二 ④9进1 4、①二进六 ④9平4

5、①二平三 ④2进3 6、④四进五 ④5退1

7、④八进九 ④3进1 8、②八平六 ④4进1

黑方退窝心炮对红方仕角炮是五十年代比较风行的走法。红方平仕角炮不及平至七路有力，可以避免黑方炮平3路打闷宫的埋伏。

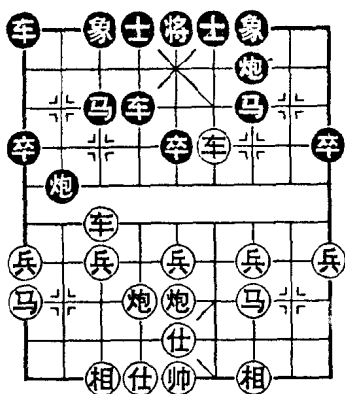
9、①九平八 ②2进2 10、①八进四 ②5平7

11、①三平四 ④3进1 12、①八平七 图4



红方第 10 回合急于⊙八进四，被黑方炮打三路车后，再挺 3 路卒捉车，连续发动进攻，使红方一时措手不及。第 10 回合红方应改走⊙五进一，黑如⊙1 平 2，⊙五进四⊙7 进 5，⊙三平五⊙4 进 5，⊙五进二⊙4 进 5，⊙五进六，红方多兵占优。如图 4，红方已必失一车。

图 4



12、……………⊙7 平 3

13、⊙七平二 ⊙3 进 4

14、⊙二平七 ⊙4 退 6

16、⊙七平四 ⊙6 进 8

18、⊙四退五 ⊙7 退 8

20、⊙七进一 ⊙4 进 5

22、⊙九进七 ⊙2 进 2

15、⊙七进四 ⊙3 进 5

17、⊙六平七 ⊙8 进 7

19、⊙五进一 ⊙4 进 3

21、⊙七进一 ⊙4 平 3

23、⊙七进二 ⊙2 平 6

黑方多子占优。

小结：本例黑方以顺炮横车布局后，跳正马、退窝心炮、高一步 4 路车保双马，构成坚固而有弹性的阵式。红方第 8 回合⊙八平六应改为⊙八平七，可掩护底相；第 10 回合急于⊙八进四巡河更是不妥，造成丢车局面。

### 第 5 例 顺炮直车压马对双横车之一 (红先黑优)