

# 家畜病理学

——全国高等农林专科统编教材

● 罗贻逊 主编

● 兽医、兽医卫生检验

● 专业用

● 四川科学技术出版社



全国高等农林专科统编教材

# 家畜病理学

罗贻逊 主编

兽医、兽医卫生检验专业用

(川)新登字004号

责任编辑: 郭俊铨 牛小红

技术设计: 翁宜民

全国高等农林专科统编教材

家畜病理学

罗貽逊 主编

---

四川科学技术出版社出版

(成都市盐道街三号 610012)

四川省新华书店发行

双流印刷三厂印刷

开本: 787×1092mm 1/16 印张: 19.625

1988年8月第一版 插页: 8

1993年6月第二版 1993年6月第二次印刷

字数: 488千字 印数: 6001~11000册

ISBN7-5364-0559-6/S·90

---

定价: 9.00元

## 出 版 说 明

高等农林专科教育是高等农林教育体系中一个相对独立、不可缺少的层次。

我国高等农林专科教育，自进入80年代以来，有了长足发展，在校人数迅速增加。为适应发展的需要，改变教学多年来一直借用本科教材的局面，建设具有农林专科教育特色的教材体系，经国家教委批准，于1986年7月成立全国高等农林专科基础课程教材委员会，并在全国高等农林专科教育研究协作组制定的农林专科生培养基本要求和部分专业教学计划以及课程教学基本要求的基础上，首批组织统编了49门教材。

本批教材力求体现农林专科生培养基本要求，突出应用性，加强实践性，强调针对性，注意灵活性，遵循教学规律，具有科学性、系统性，由浅入深，循序渐进，理论联系实际，既具有广泛的适应性，又具有先进性和时代特征。

这批教材在适应农林专科教育的修业年限上，兼顾了二、三年制的需要，同时可供电大、函授等专科教育和中等专业学校教师，以及有关科技人员参考。

这批教材的编审出版是在国家教委高教司直接领导下进行的，并得到农业出版社、高等教育出版社、中国林业出版社、四川科学技术出版社、广西科学技术出版社的通力合作与大力支持，在此深致谢意。

本教材的编审出版，不仅是为了解决部分课程教学所用教材的有无问题，而更重要的是在新的历史条件下，为建设具有高等农林专科教育特色的教材体系探索路子，试图提供一些有益的尝试，故缺点错误在所难免，恳望各校在使用过程中提出宝贵意见，以便再版时作进一步修改。

全国高等农林专科基础课程教材委员会

1990年

## 本书编审者姓名及单位

- 主 编 罗貽逊(张家口农业高等专科学校)
- 副主编 宋文成(洛阳农业高等专科学校)
- 编 委 (以姓氏笔划为序)
- 王新华(河南职业技术师范学院)
- 龙 塔(洛阳农业高等专科学校)
- 艾义科(郑州牧业工程高等专科学校)
- 陈业峤(佛山牧业专科学校)
- 易永华(豫南农业高等专科学校)
- 贾德崇(郑州牧业工程高等专科学校)
- 审 稿 李普霖(中国人民解放军兽医大学,主审)
- 樊友萱(江西农业大学)
- 林 曦(内蒙古农牧学院)

# 前 言

由全国六所高等农业专科学校合编的协作教材《家畜病理学》，自1988年出版后，经各高等农业专科学校和部分本科院校相关专业使用，反映良好。因此，全国高等农林专科基础课程教材委员会（以下简称教材委员会）选用该书为统编教材。

为了反映出专科教育“突出应用性、加强实践性、强调针对性、注意灵活性”的特点，并使本书用于兽医专业和兽医卫生检验专业的教学，我们于1990年向试用该教材的院校征集意见，并邀请中国人民解放军兽医大学李普霖（主审）、江西农业大学樊友莹、内蒙古农牧学院林曦等教授为审稿人，对全书作了认真的审阅，提出书面审稿意见。

我们遵照国家教委有关通知精神，根据家畜病理学课程教学的基本要求和本学科近年的发展情况，拟出修订大纲，对协作教材《家畜病理学》进行了全面修订，各章内容都有增删和订正。新增补的内容有：家畜病理学发展简史，禽大肠杆菌病、葡萄球菌病、鸡弯杆菌性肝炎、卡氏白细胞虫病、旋毛虫病、猪囊尾蚴病等的病理；增编了第二十一章中毒病病理，附录一、二；对书中所述58种畜禽传染病、寄生虫病和中毒病提出了“卫生评价与处理”；改写了“遗传在疾病发生上的作用”一节；还增加了插图、附图14幅。

我们在修订过程中，注意使教材内容贯彻“打好基础、精选内容、由浅入深和循序渐进”的原则，在保证教材的思想性、科学性、先进性和本学科系统性的前提下，以基本知识、基本理论和基本技能为轴线，着重阐述当前生产实践中所需的理论知识与操作技术，力求做到内容准确，文字精炼。

本教材适用于三年制专科的兽医专业和兽医卫生检验专业，教学时数为90学时左右。考虑到全国各地畜禽发病情况不同，适当放宽了篇幅，便于各校在使用本教材时按不同专业和地区特点，对教材内容作相应的取舍。

在本教材修订过程中，承蒙各兄弟院校家畜病理学教研室提出宝贵意见；李普霖、樊友莹、林曦三位教授审稿；王新华副教授承担本书附图的摄影；李庆忠同志完成绘制插图的工作。参与原协作教材《家畜病理学》审定工作的还有王水琴副教授和何安泽、郭晋杰二位讲师。对上述同志在此一并致谢！

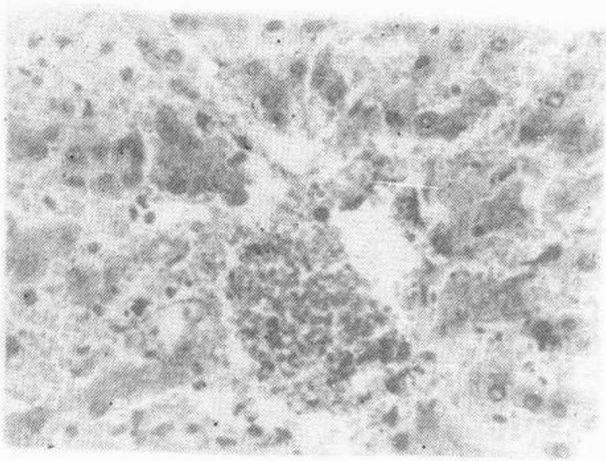
由于修订工作时间仓促，编者水平有限，缺点与错误在所难免，恳望读者不吝赐教，以利再版修正。

编 者

1991年8月

## 本书计量单位符号

长	度	m (米)
		cm (厘米)
		mm (毫米)
		$\mu\text{m}$ (微米)
		nm (纳米, 旧称毫微米)
		$\text{\AA}$ (埃, $1\text{\AA}=0.1\text{nm}$ )
质	量	kg (千克, 公斤)
		g (克)
		mg (毫克)
		$\mu\text{g}$ (微克)
		ng (纳克, 旧称毫微克)
		pg (皮克, 旧称微微克)
		u (原子质量单位, 旧称道尔顿)
时	间	d (天)
		h (小时)
		min (分)
		s (秒)
		ms (毫秒)
物质的量及浓度		mol (摩〔尔〕)
		mmol (毫摩〔尔〕)
		mol/L (摩〔尔〕每升)
		mol/kg (摩〔尔〕每千克)
		mEq (毫克当量)
		mosm (毫渗量)
频	率	Hz (赫〔兹〕)
压	强	Pa (帕〔斯卡〕) ( $133.322\text{Pa}=1\text{mmHg}$ )
		J (焦〔耳〕)
		cal (卡, $1\text{cal}=4.184\text{J}$ )
		kcal (大卡, 千卡)
电	容	V (伏〔特〕)
		L (或l, 升)
		ml (毫升)
		$\mu\text{l}$ (微升)
级	差	dB (分贝, 用于计量声强或声压)



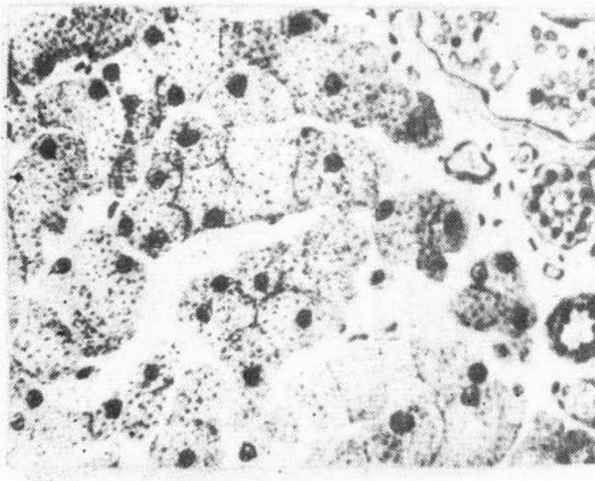
附图 2-1 肝淤血(猪)

中央静脉和肝窦状隙内淤积大量红细胞。肝细胞索因淤血挤压而萎缩,甚至消失。



附图 2-2 脾脏出血性梗死(骡)

脾脏中有两个梗死灶,呈圆饼状,暗红色,与周围分界明显。



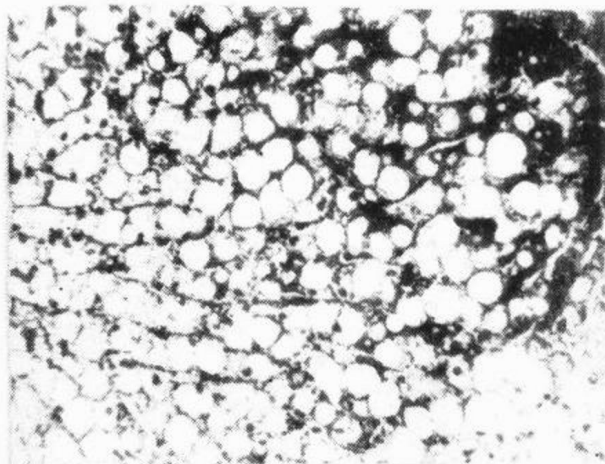
附图 5-1 肝颗粒变性(马)

肝细胞肿胀,胞浆内充满大量细微的蛋白性颗粒,肝窦狭窄。



附图 5-2 肝脂肪变性(猪)

大部分肝细胞发生脂肪变性,胞浆内出现大小不等的脂肪滴,很少见到正常的肝细胞。



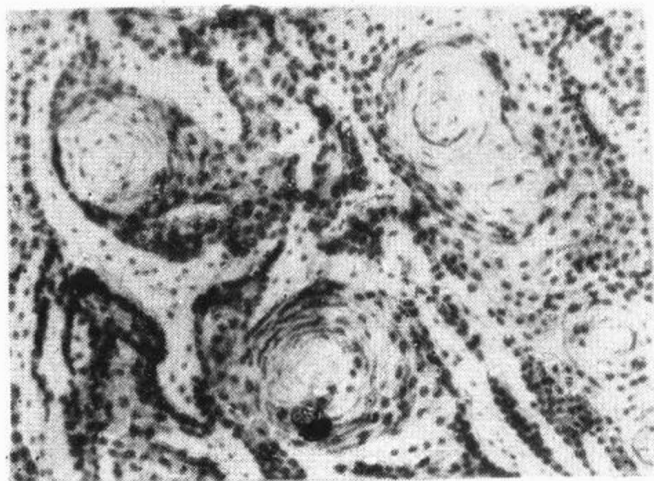
附图 11-1 纤维瘤(骡)

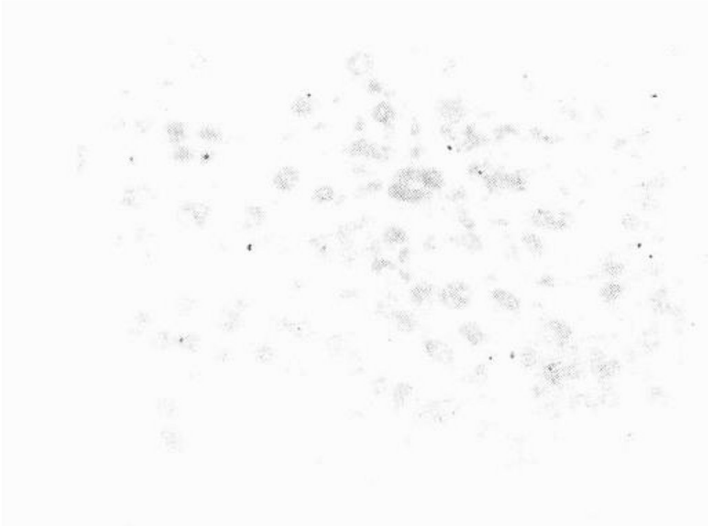
患骡阴筒皮肤生出拳头大、质地坚硬的结节,表面溃烂发炎。



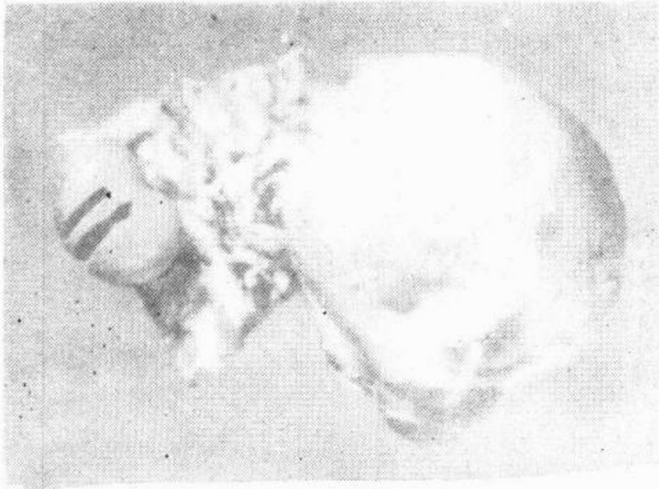
图 11-2 鳞状上皮癌

癌细胞团的结构和表皮相似,外层是基底细胞,向内是棘细胞,中心是角化团(角珠)。





附图 11-3 肝细胞性肝癌(猪)  
癌细胞呈多角形,索状排列,  
图中部有一个核三极分裂的癌细  
胞。



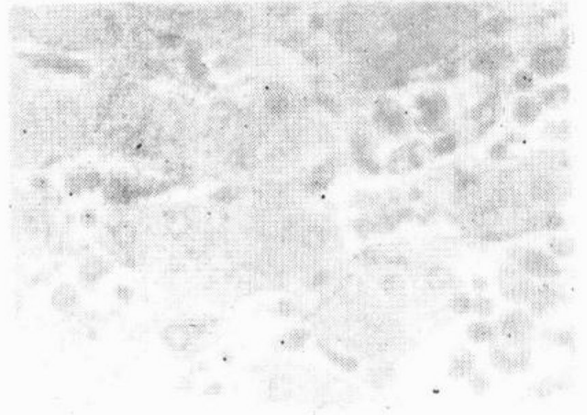
附图 11-4 肾母细胞癌(兔)  
左侧肾脏几乎全部被肿瘤组  
织取代,肿瘤表面血管丰富,切面  
灰白,质脆弱。右侧肾脏尚正常。



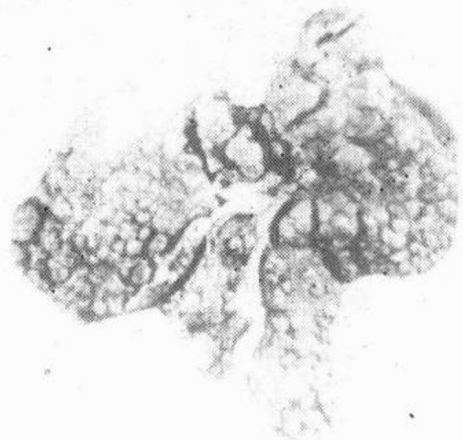
附图 12-1 绒毛心(牛)  
心包的脏层和壁层被覆大量  
纤维素,外观呈绒毛状。



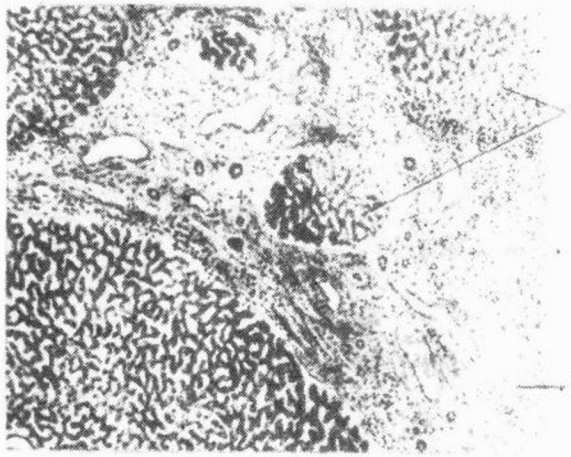
附图 12-2 疣性心内膜炎(猪)  
二尖瓣心房面形成灰白色菜  
花样。



附图 16-1 实质性肝炎(马)  
肝细胞肿胀、变性、坏死和崩  
解。窦壁细胞肿大、脱落。肝窦中有  
多量淋巴细胞浸润。

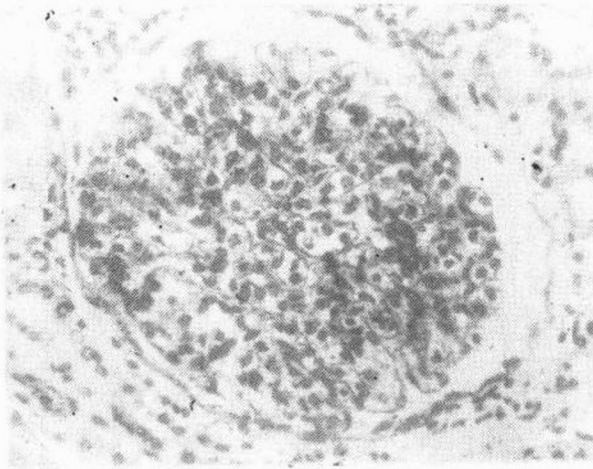


附图 16-2 结节性肝硬化(犬)  
肝脏体积缩小,质地坚实,表  
面散在大量结节状物。



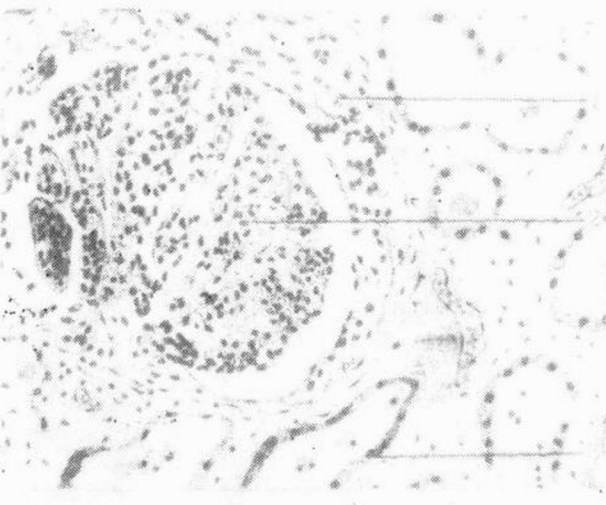
附图 16-3 肝硬化(猪)

间质增生②,在增生的结缔组织中形成新的肝小叶①,新生的肝小叶缺乏中央静脉。



附图 17-1 急性肾小球肾炎(马)

肾小球毛细血管内皮细胞肿胀、增生,间质细胞数量增多,肾小球肿大,充满整个囊腔。

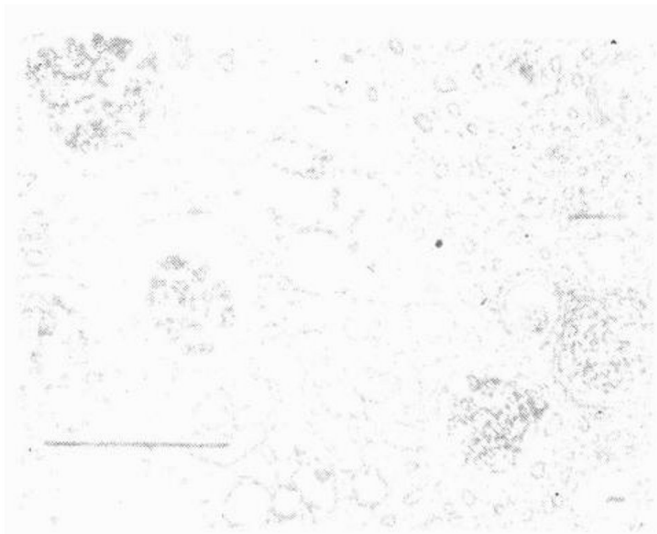


附图 17-2 亚急性肾小球肾炎(马)

1. 新月体;2. 肾小球毛细血管闭塞;3. 扩张的肾小管。

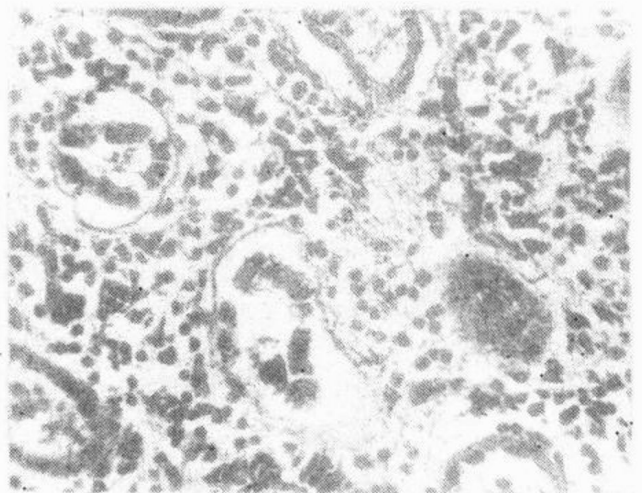
附图 17-3 慢性肾小球肾炎(马)

1. 代偿性肥大的肾小球; 2. 代偿性扩张的肾小管; 3. 萎缩的肾小管; 4. 纤维化的肾小球; 5. 玻璃样变的肾小球。



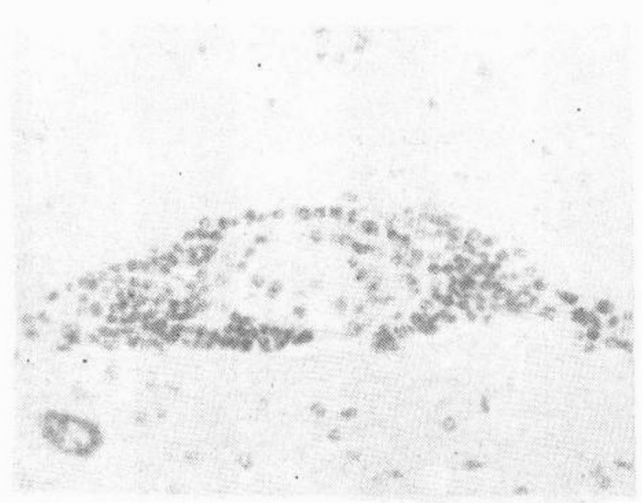
附图 17-4 间质性肾炎(马)

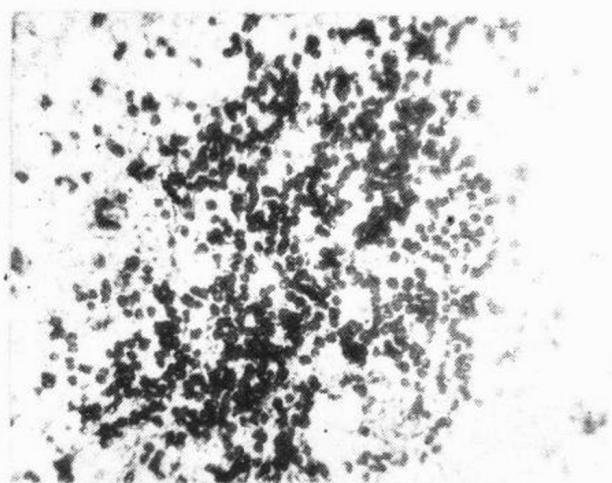
肾间质内有大量淋巴细胞浸润, 肾小管被挤压而萎缩。



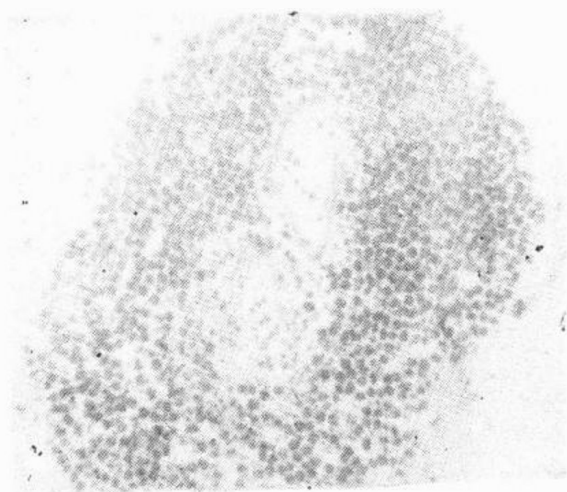
附图 18-1 流行性乙型脑炎(马)

血管周围炎性细胞浸润, 形成细胞性血管套。

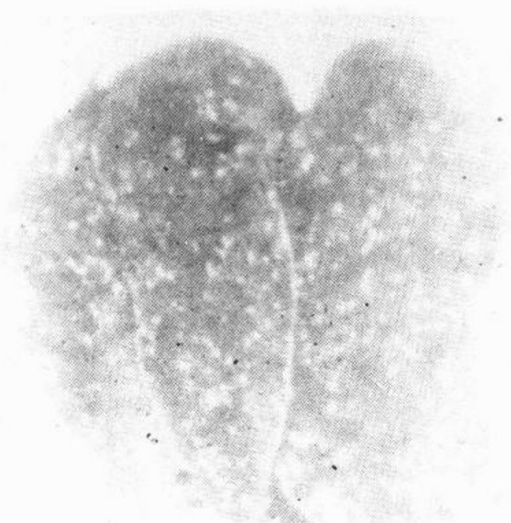




附图 18-2 非化脓性脑炎(马)  
神经胶质细胞呈局灶性增生。



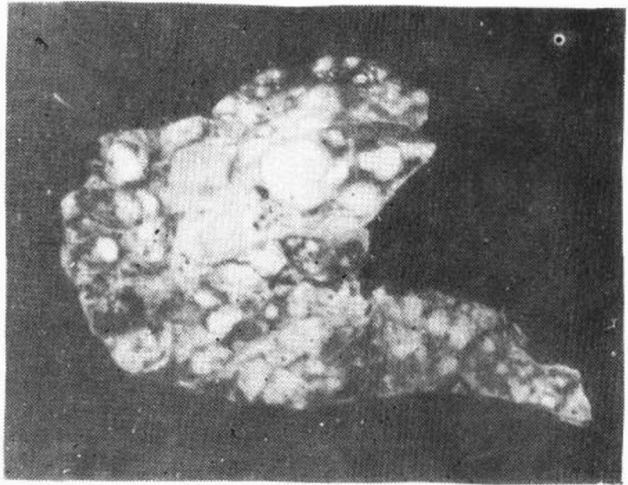
附图 18-3 嗜酸性粒细胞脑炎  
(猪)  
血管周围大量嗜酸性粒细胞  
浸润,形成血管套。



附图 19-1 鸡巴氏杆菌病肝脏  
肝脏表面散在大量灰白色坏  
死灶。

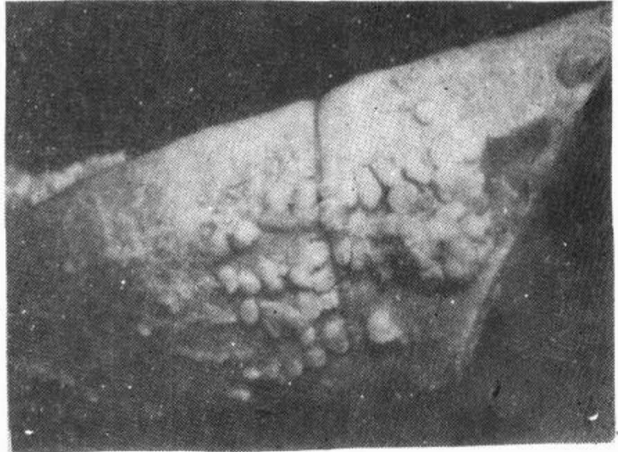
附图 19-2 肺结核(牛)

慢性干酪性支气管肺炎。肺脏切面布满大小不等的灰白色干酪样坏死灶,间质明显增生。



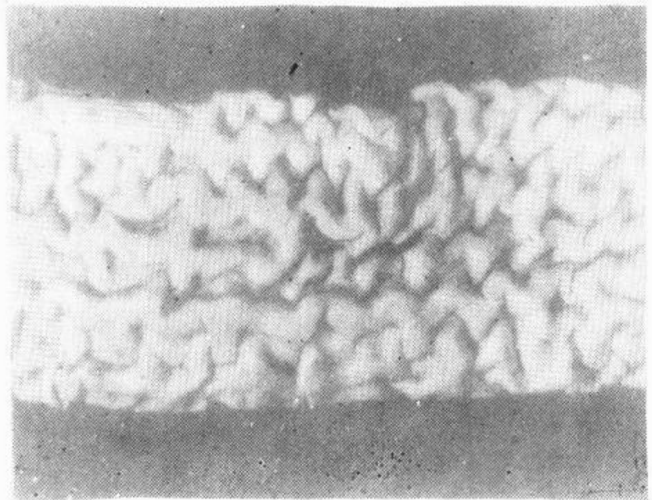
附图 19-3 浆膜结核(牛)

肺胸膜面散布大小不等、表面光滑的结核结节,宛如珍珠。



附图 19-4 牛副结核性肠炎

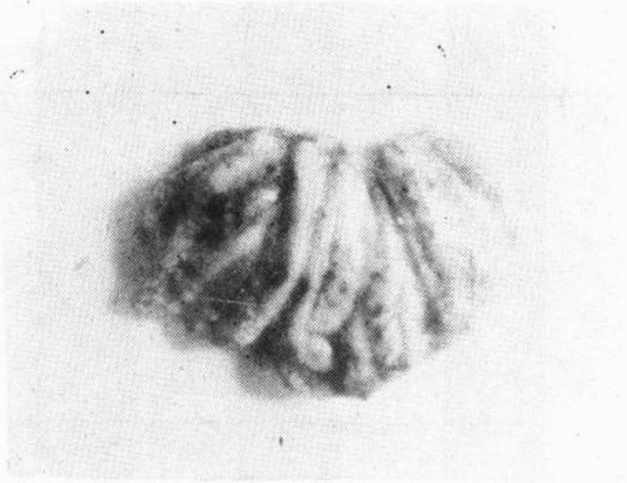
肠粘膜肥厚,形成脑回样皱褶。





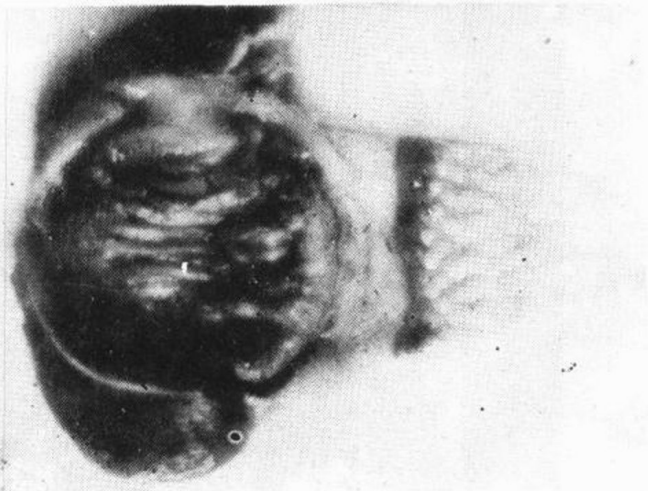
附图 19-5 鸡痘

鸡冠部皮肤散在多量大小不等的痘疹。



附图 19-6 鸡传染性法氏囊病

法氏囊肿大,浆膜水肿,呈淡黄色胶样浸润。粘膜皱褶增厚,散在大小不等的出血斑点和灰白色坏死灶。

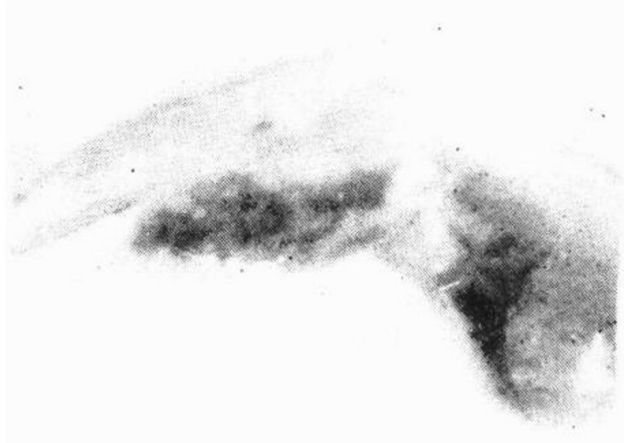


附图 19-7 鸡传染性法氏囊病

腺胃与肌胃交界处有明显的出血带。



附图 19-8 鸡传染性法氏囊病  
腿肌大块出血斑。



附图 19-9 鸡马立克氏病  
右侧腰荐神经丛和脊神经根  
显著肿胀,色泽晦暗,螺纹消失。



附图 19-10 鸡马立克氏病  
卵巢被肿瘤组织取代,表面呈  
灰白色脑回状的肿瘤团块。

