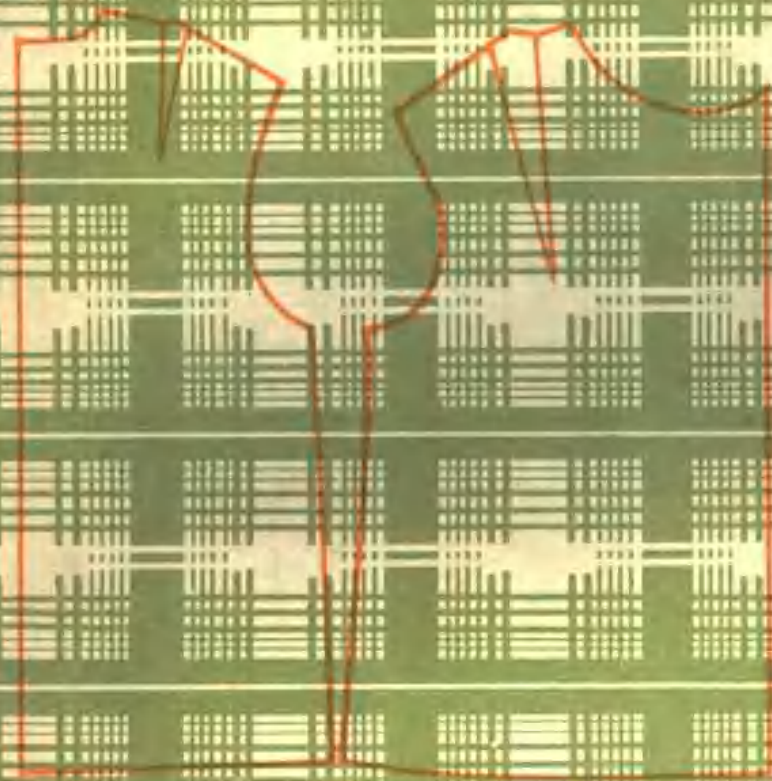


# 普及服装裁剪法



轻工业出版社

# 普及服装裁剪法

(修訂本)

北京市服装工业公司 編著

机械工业出版社

机械工业出版社

## 内 容 介 绍

本书以定寸和计算相结合的方法，介绍了普通服装的裁剪知识，其中包括量裁基本知识和男装、女装、童装等共51种服装式样的裁剪方法。可供初学服装裁剪者和专业服装制作者参考。

## 普 及 服 装 裁 剪 法

北京市服装工业公司 编著

轻工业出版社出版（北京阜成路白桩子75号）

\*

河北省张家口地区印刷厂印刷

新华书店北京发行所发行·各地新华书店经售

\*

787×1092毫米 1/16 印张：8 12.16 字数：205 千字

1966年5月第一版第一次印刷

1975年12月第二版第三次印刷

印数747,001~1,050,000 定价：0.58元

统一书号：15042·1302

# 毛主席语录

解决群众的穿衣问题，吃饭问题，住房问题，柴米油盐问题，疾病卫生问题，婚姻问题。总之，一切群众的实际生活问题，都是我们应当注意的问题。

# 目 录

修 订 说 明 .....	( 1 )
<b>第一章 量裁基本知识</b> .....	( 2 )
一、量裁术语 .....	( 2 )
二、测量注意事项 .....	( 3 )
三、测量方法 .....	( 3 )
四、测量部位示意图 .....	( 4 )
五、适放松度表 .....	( 5 )
六、制图线条符号说明 .....	( 5 )
七、制图线条名称 .....	( 7 )
八、裁剪注意事项 .....	( 9 )
<b>第二章 男 装</b> .....	( 10 )
一、中山服 .....	( 10 )
二、军便服、青年服、学生服 .....	( 14 )
三、长 裤 .....	( 13 )
四、短 裤 .....	( 22 )
五、乒乓球裤 .....	( 23 )
六、游泳裤 .....	( 25 )
七、棉马裤 .....	( 26 )
八、春秋两用衫 .....	( 29 )
九、拉链上衣 .....	( 33 )
十、长袖衬衣 .....	( 37 )
十一、短袖衬衣 .....	( 40 )
十二、皮、棉背心 .....	( 42 )
十三、皮、棉大衣 .....	( 44 )
十四、风雪大衣 .....	( 48 )
十五、中式棉袄 .....	( 52 )
<b>第三章 女 装</b> .....	( 54 )
一、长袖衬衣 .....	( 54 )
二、短袖衬衣、中袖衬衣 .....	( 58 )
三、春秋上衣 .....	( 62 )
四、护 领 .....	( 67 )
五、中式裤衩 .....	( 67 )

六、中式领外衣 .....	( 68 )
七、军便服 .....	( 72 )
八、棉短外衣 .....	( 76 )
九、中式对襟罩衣 .....	( 80 )
十、中式大襟棉袄 .....	( 82 )
十一、风雪中大衣 .....	( 84 )
十二、风雪长大衣 .....	( 88 )
十三、皮、棉背心 .....	( 89 )
十四、短大衣(呢料) .....	( 90 )
十五、长大衣(呢料) .....	( 93 )
十六、长裤 .....	( 94 )
十七、开襟领连衣裙 .....	( 96 )
<b>第四章 童装</b> .....	( 99 )
一、男童长袖衬衣 .....	( 99 )
二、男童两用衫 .....	( 101 )
三、男童拉链衫 .....	( 103 )
四、女童长袖衬衣、短袖衬衣 .....	( 105 )
五、女童连衣裙 .....	( 107 )
六、女童松身裙衣 .....	( 109 )
七、女童红卫服 .....	( 111 )
八、女童春秋上衣 .....	( 115 )
九、男女童插肩罩衣 .....	( 117 )
十、男女童两面穿长裤 .....	( 119 )
十一、男女童工裤 .....	( 121 )
十二、婴儿连脚裤 .....	( 123 )
十三、婴儿兜兜裤 .....	( 124 )
十四、女童中式棉袄 .....	( 126 )
十五、男女童棉猴 .....	( 127 )
<b>附 录:</b>	
一、男装各部位裁剪计算方法 .....	( 131 )
二、女装各部位裁剪计算方法 .....	( 133 )
三、童装各部位裁剪计算方法 .....	( 134 )

## 修 订 说 明

伟大领袖毛主席教导我们：“为什么人的问题，是一个根本的问题，原则的问题。”毛主席的教导，为我们服装行业指出了前进的方向。随着我国人民生活水平的不断提高和家用缝纫机的广泛使用，广大工农兵群众学习服装裁剪的要求正在日益增长。为了满足广大工农兵的需要，我们在总结几年来的实践经验和学习兄弟地区先进经验的基础上，对一九六六年编写出版的《普及服装裁剪法》进行了全面修订。

在这次修订时，为了便于初学者掌握裁剪方法，我们增加了主要服装品种各部位的裁剪计算方法表，裁剪图中主要部位的尺寸，以及裁剪注意事项等内容。我们还学习了兄弟地区的先进方法，将部分品种的袖笼、袖山和领口制成实线图样。一般初学者如果对这些部位的裁剪感到没有把握，可按实线图对照裁片复核纠正。

在计算方法上，初版本一般用胸围的 $\frac{1}{8}$ 和领大的 $\frac{1}{8}$ 加减某数来推算出上衣其它部位的尺寸，为了便于初学者计算，修订本尽量改用十分制，如胸围的 $\frac{2}{10}$ 、领大的 $\frac{2}{10}$ 等等。

尽管在修订时作了努力，但由于我们的水平不高，书中难免有不少缺点和错误。我们竭诚希望广大读者和服装行业的同志提出批评和指正。

北京市服装工业公司

# 第一章 量裁基本知识

## 一、量裁术语

服装测量和裁剪的部位很多，各部位都有它的术语名称，主要的有高、长、围、肥(大)、宽、裆、缝、线之分。现分别介绍如下：

1. 高和长 指的是人体高矮和衣服长短，在衣服上分别称为衣长、袖长、裤长；前后腰节高、肩高、中袖高、袋位高、袖笼翘高、袖口翘高、底摆翘高、后领口翘高等。

2. 围 是指人体各部位横度一周的总称。在人体上分别称为颈围、胸围、腰围、臀围、腕围、膝围等。在衣服上分别称为领大(大和肥基本上是一个意思)、上腰大、中腰大、下摆大、裤腰大、裤口大、袋口大、袖根肥、袖口肥等。

3. 宽 是指各部位的宽度。在衣服上分别称为胸宽、背宽、总肩宽、小肩宽、搭门宽、袋盖宽、腰头宽等。

4. 裆 主要是裤子上的名称。可分为上裆(立裆)、下裆、横裆、小裆(前裆)、大裆(后裆)等等。

5. 缝 是各种衣服缝合处的名称。主要有肩缝、侧缝(摆缝)、裤子侧缝(中缝)、下裆缝、后裆缝、省缝、大小袖缝等等。

6. 线 主要是指裁剪时所划的粉线。属于哪个部位的线条，就称哪个部位的“线”。例如，胸宽、背宽处的线条，分别称为胸宽线、背宽线。

除上述名称外，在裁剪中还有以下一些行业专用术语和名称：

1. 袖笼门 是指上衣前后身缝合的袖窟窿，俗称袖笼窝。它构成袖根的横度、深度、高度和弯度。

2. 袖深与袖山 袖子上端至袖根这部份称袖深。袖子上端成弧形的部份称袖山。

3. 搭门 是指前身开门处两片搭在一起的地方，有大襟、底襟(里襟)之分。大襟是指开扣眼的一片，底襟是指钉扣子的一片，合起来称搭门。

4. 止口 是指前身搭门的大襟和底襟、领子、袋盖、裤子腰头等边缘缝合的地方。

5. 撇门 也称撇止口或撇胸，是指领口处的搭门需要撇去的地方。

6. 领嘴 是指领口往外放的宽度。

7. 领口深 也称领窝深，是指开领口的深度。

8. 领口宽 是指开领口的宽度。

9. 后领口翘(后领口高)是指后领口往上起弧形的高度。

10. 下摆翘 也称底摆翘，是指衣服底边往上起弧形的部份。

11. 裤子笼门 是指裤子前、后裆缝合起来的地方。

12. 省 也称省缝、省道或省位，为了使衣服适合体型，在衣片上要缝进去的部份，称为省。有腰省、胸省、肩省、横省(腋下省)等。



13. 褶 为了使衣服适合体型和美观,在衣服上要折进去的部份,称为褶。它与省缝不同的地方是一端缝死,一端散开,用熨斗烫倒。一般多用在裤子的前片和裙子的腰部。

14. 过肩 男装衬衣肩膀上加的横条称为过肩。

15. 脖头(翻领) 前领口下面往外折起来的部份称脖头。

16. 开线 袋口上的边。

## 二、测量注意事项

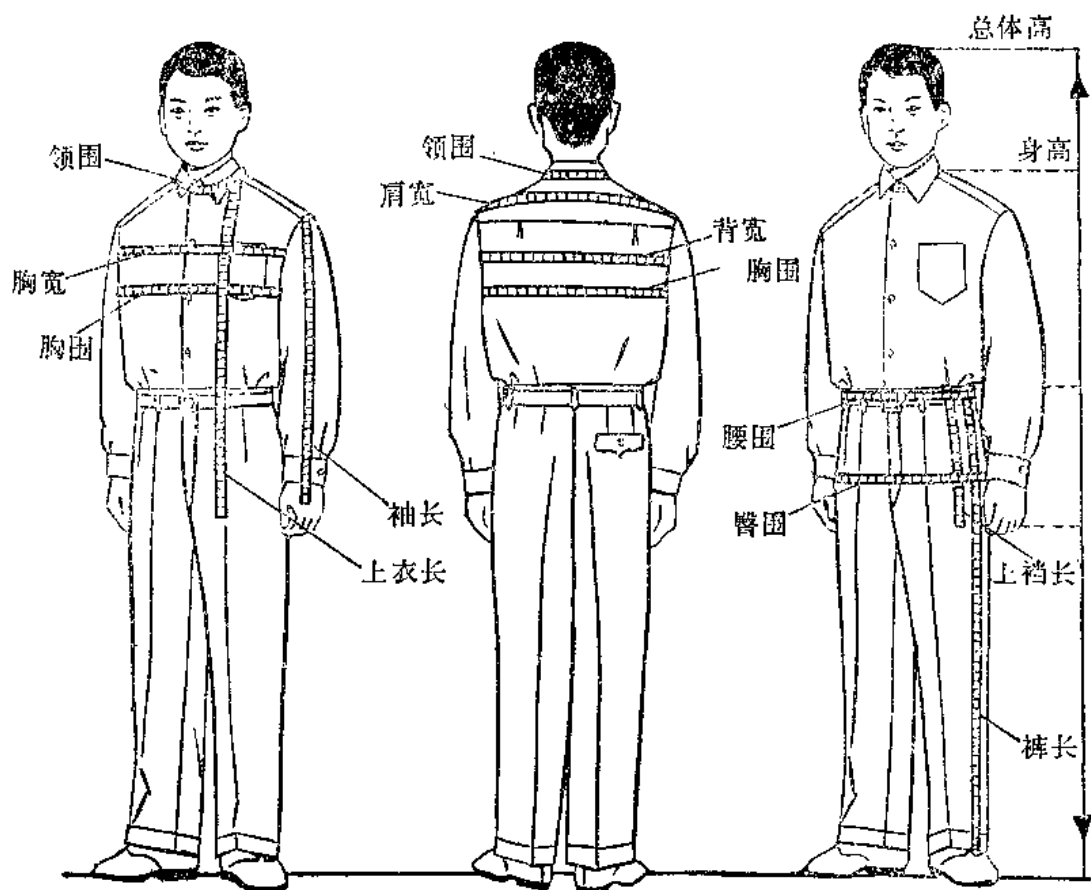
一件衣服是否合体,舒适大方,与测量尺寸的准确与否有很大关系。人有胖、瘦、高、矮之分,必须量体裁衣。所以,测量时应注意以下几点:

1. 要求被测量者站立正直,姿态自然。
2. 围量横度时,应注意皮尺不要拉得过松或过紧,并应成水平。
3. 围量裤腰时,最好放松腰带,以免尺寸过小,影响穿着。
4. 冬季做夏季的衣服,夏季做冬季的衣服,在测量时必须适当缩小或放宽。
5. 不同的体型有不同的要求,体胖者尺寸不要过肥或过瘦;体瘦者尺寸要适当宽裕一些。
6. 测量时,要按顺序进行,以免漏量。
7. 测量时,还应考虑与服装有关的很多方面,如地区、季节、式样、年龄和爱好等特点。应多与被量者商量,征求他们的意见。

## 三、测量方法

1. 衣长 由前身左侧脖根处,通过胸部最高点,量到大姆指第二节骨处。
2. 胸围(上腰) 由腋下通过胸部和背部的最丰满处,围量一周,加放松度4.5至5寸。
3. 胸宽(前宽) 在两腋窝往上1.5寸处,通过胸部最高点,从左到右平量,加放松度0.5寸。
4. 背宽(后宽) 在后身两腋窝往上2寸的地方,从左到右平量,加放松度0.5寸。
5. 总肩宽(大肩宽) 在肩膀的两端从左到右横量(皮尺在后背中央要往上贴紧后脖根,略成弧形)。
6. 袖长 由左肩骨的边缘往下直量,至手的虎口。
7. 袖口 围量手腕一周。
8. 领大(领长) 围绕脖颈量一周(不要拉紧),加放松度0.5寸。
9. 裤长 由胯骨往上1.5寸处往下直量,至地面以上1寸。
10. 腰围 由腰部最细处围量一周(放松皮带量),加放松度0.6至0.8寸。
11. 臀围 在臀部最突出点围量一周,加放松度4至5寸。
12. 上裆(立裆) 由胯骨往上1.5寸处起,往下量到大腿根(裆的平行处)。
13. 膝围(膝盖肥) 通过膝盖中心围量一周,加放松度0.6至0.8寸。
14. 腿围(腿肚肥) 在小腿肚肌肉最丰满处围量一周,加放松度0.6至0.8寸。
15. 裤口 围量踝骨一周。

#### 四、 测量部位示意图





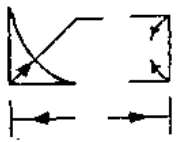

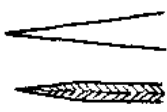
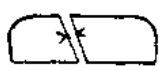


## 五、 适放松度表

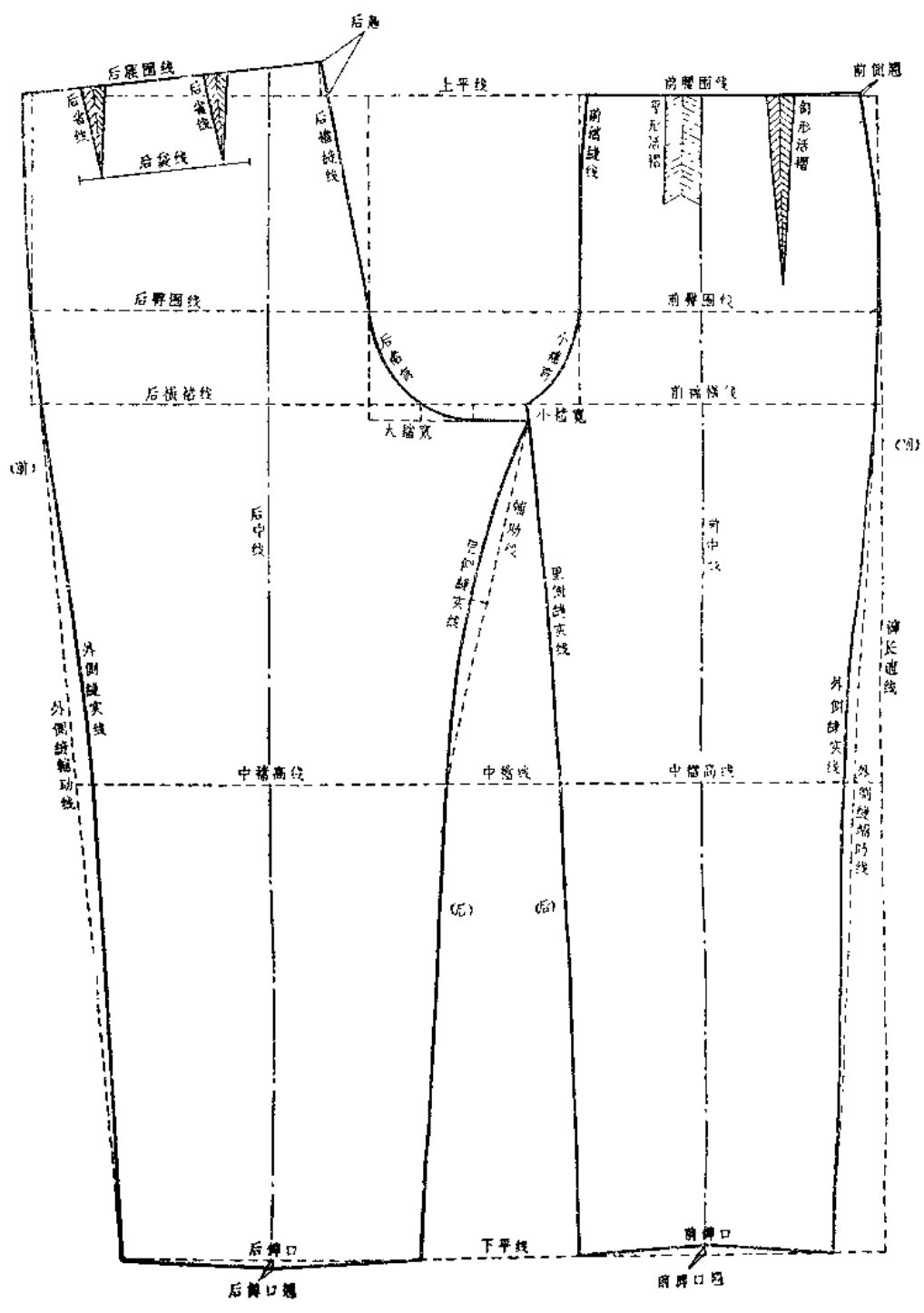
类别	品 种	长 度 标 志		因松度放	品 种	长 度 标 志		因松度放
		衣 长	袖 长	上衣服围		衣 长	袖 长	上衣胸围
				裤子围				裤 长
男	单制服	姆指第二节骨	齐虎口	4.5~5寸	长 裤	膝盖上1.5寸	离地 1 寸	4~5寸
	长 袖	肘骨上1.5寸	离地1寸	4~5寸	长袖衬衣	虎口上1寸	紧袖口虎口上1寸 内袖口虎口上2寸	3~4寸
	短 袖	肘骨上1.5寸	离地3.5~4寸	4~5寸	短袖衬衣	虎口上1寸	长袖虎口的半	3~4寸
	棉 毛 裤	肘骨上2寸	离地1寸	6.5~7寸	春秋上衣	齐虎口	虎口上0.5寸	4.5~5寸
	皮背心	肘骨下4寸	—	3.5~4寸	中式辅外衣	齐虎口	虎口上0.5寸	1.5~3寸
	春秋开衫	齐虎口	虎口上0.5寸	5寸左右	军 便 服	齐虎口	虎口上0.5寸	4.5~5寸
	拉 链 衫	虎口上1寸	虎口上0.5寸	5寸左右	棉短外衣	齐姆指尖	姆指第二节骨	7寸左右
	长袖衬衣	齐虎口	虎口上0.5寸	6~7寸	中式棉袄	齐虎口	虎口上0.5寸	5~6寸
	短袖衬衣	齐虎口	长袖内 袖—2.5寸	6~7寸	风雪中大衣	膝上2~3寸	姆指第二节骨	9~10寸
	长大衣	膝下4寸	齐姆指尖	9~10寸	风雪长大衣	膝下2寸	姆指第二节骨	9~10寸
装	风雪长大衣	膝下2寸	齐姆指尖	10寸左右	棉 背 心	肘骨下4寸	—	3.5~4寸
	中式棉袄	姆指第二节骨	齐虎口	6寸左右	短大衣(夹)	虎口下1寸	齐虎口	6.5寸 左右
					长大衣(夹)	膝下3~3.5寸	齐虎口	6.5~7寸

## 六、 制图线条符号说明

本书用不同的线条和符号来制图，以表示划裁的层次、步骤、用处和目的。因此，初学者不但要熟悉、掌握各部位的裁剪尺寸和制图方法，同时还要掌握和理解各部位的名称和线条。在全面掌握了裁剪技术之后，实际操作时并不需要多种线条和符号，只按计算方法划出轮廓线来即可裁剪。现将本书中应用的几种主要线条、符号介绍如下：

线条和符号	名 称	说 明
	虚 线	有的用来表示衣服部位之间的关系；有的是制图时的辅助线。
	实 线 (轮廓线)	实线是以直、横、斜、弧等线条来构成完整的衣片轮廓线。
	等 份 线	等份线是用来表示衣片某部位之间分成相等的等份。
	连 折 线	连折线是用来表示两层衣片无对折起来的，而不是剪开的。这种线条常用于后衣片的中央，领子的中央等处。
	距 离 线	表示某部位与虚线之间的距离。
		箭头表示某部位的尺寸或某一段的距离。
	活 褶	表示某部位需要折进去的部分（用于裤子前片，衬衣的后背，童装的前后背处）。
	省 道	省道是根据人的体型，需要省进去的地方（如上衣的领、腰、腋下、后背等处，裤子的后片等处）。
	拼 接 号	表示服装的零件需要拼接。





## 八、 裁剪注意事项

1. 一般棉布及人造纤维织物，应先下水预缩后再裁剪；未经下水预缩的衣料，裁剪时须适当放大尺寸。

2. 一般的布料都有正反面的区别，裁剪时划粉要划在衣料的反面，划粉最好用浅色。

3. 有的衣料如灯芯绒、呢料的绒面具有一顺倒的特征，裁剪时必须按上下的方向顺排一致，不能颠倒划裁，以免出现光色深浅不同的毛病。有图案的布料，要注意图案的一致。有倒顺格的布料，要对好格子裁剪。

4. 裁剪时，要先裁主件，后裁副件（按顺序先裁前片、后片，后裁大袖、小袖和领子），最后裁零件。但在划裁时，必须照顾到零件，以免布料不够。

5. 裁剪时，要注意衣料的经纬纱的方向，划粉线一定要保持横平竖直。

6. 本书裁剪实例所划的轮廓线，都是净尺寸，在裁剪时，必须另放适当的缝份。由于各种服装的缝制方法不同，放缝份的宽窄也不一样。一般布料衣服如中山服，前身的肩缝、摆缝，小袖的后缝，放缝份0.3寸；后身的肩缝、摆缝和大袖的后缝，放缝份0.15寸；衣片底边、袖口贴边放缝份0.8寸至1寸。其他部位的缝份可留0.2寸至0.25寸。布料裤子一般要在后裆缝多留些缝份，以备放大。裤口贴边放缝份1.2寸至1.5寸，其他部位放0.3寸也就够了。对一些不易磨损的如毛呢、混纺等料子，在裁剪裤子后片的后缝、下裆缝、中缝，女上衣的摆缝、袖缝等处时，适当多留些放头，以备放肥与翻新。

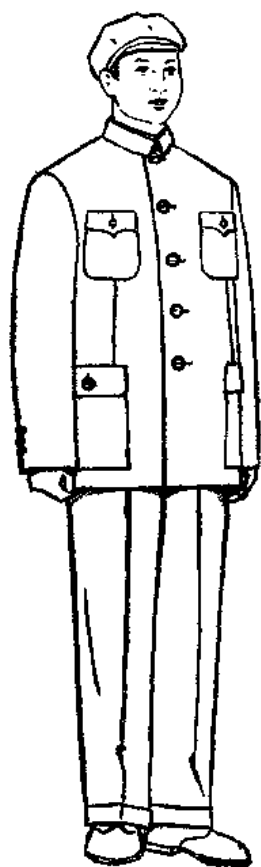
7. 拼接：裁剪时，如衣料不足，使某些衣片不够尺寸时，可以拼接，一般都拼接在隐蔽部位，如裤子的大裆、后翘、腰头面，上衣的袖叉、领里、袋盖里和袋布等处。

8. 裁剪合成纤维、混纺衣料的领子、贴边、袋口等处所用的衬布、口袋布和配用的其他辅料，应尽量用与衣料相同的布料，如果用其他布料，应先下水预缩。

9. 本套男装、童装各品种的前、后肩窝。划法都与中山装相同。

## 第二章 男 装

### 一、中山服



#### (一) 成品尺寸

衣 长	22 寸	前腰节	12.5寸
胸 围	33 寸	后腰节	12.8寸
胸 宽	12.2寸	袖 长	18.5寸
背 宽	12.4寸	袖 口	10.4寸
总肩宽	14 寸	领 大	12.5寸

#### (二) 前后身裁剪说明和裁剪图

##### 前 身

①衣长 22寸。先在下边放 0.8 寸贴边份，划下平线，再按衣长尺寸划上平线。

②袖笼深 胸围的  $\frac{2}{10} + 0.9$  寸 = 7.5 寸。由上平线往下划袖笼深线（即胸围线）。

③前腰节 衣长的  $\frac{1}{3} + 1.5$  寸 = 12.5 寸。由上平线往下划腰节线。

④搭门线 先在布边留出 0.2~0.3 寸缝份，为里襟止口线；由里襟止口线往后 0.9 寸划搭门直线。

⑤前领口深 领大的  $\frac{2}{10} + 0.1$  寸 = 2.6 寸。由上平线往下划领深线。由搭门直线往后撇进 0.4 寸划撇门线。

⑥前领口宽 领大的  $\frac{2}{10} = 2.5$  寸。由撇门往后划领宽线。由领口至撇门划斜辅助线，在  $\frac{1}{2}$  处划直角线，分为三等分，再由领口往下，通过其  $\frac{1}{3}$  至撇门，划前领口弧线。

⑦胸宽 胸围的  $\frac{2}{10} - 0.5$  寸 = 6.1 寸。由搭门往后划胸宽直线。

⑧前胸围 胸围的  $\frac{3}{10} + 0.6$  寸 = 10.5 寸（包括腰省 0.5 寸）。由搭门往后划侧缝直线。

⑨袖笼弯翘 由胸围线往上 1.2 寸定位。按侧缝直线由袖笼弯翘往前撇进 0.1 寸，再往下至底边划侧缝实线。腰节处往前撇进 0.2 寸，下摆宽往后 1 寸。

⑩前肩高 半胸围的  $\frac{1}{10} + 0.1$  寸 = 1.75 寸。由上平线往下划。



⑫前肩宽 1.1寸。按前肩高由胸宽直线往后划。由肩宽至领口划斜线为小肩宽。

⑬袖弯定点 1.5寸。由胸宽直线与胸围线交叉处往上定寸。

⑭领嘴宽 0.6寸。由撇门线往前划大襟止口线。

⑮下摆翘 由下平线往上0.5寸。

### 后 身

①衣长 22寸。先在下边放0.8寸贴边份，划下平线，再按衣长尺寸划上平线。

②袖笼深 胸围的  $\frac{2}{10} + 1.2$  寸 = 7.8寸。由上平线往下划。

③后腰节 衣长的  $\frac{1}{3} + 1.8$  寸 = 12.8寸。由上平线往下划。

④背宽 胸围的  $\frac{2}{10} - 0.4$  寸 = 6.2寸。由后背连折线往前划背宽直线。

⑤后领口宽 领大的  $\frac{2}{10} - 0.1$  寸 = 2.4寸。

⑥后领口翘高 后领宽的  $\frac{1}{4} = 0.6$  寸。在后领宽处，由上平线往上划。由后领口宽的  $\frac{1}{2}$  至后领口翘划后领口弧线。

⑦后肩宽 胸围的  $\frac{2}{10} + 0.4$  寸 = 7寸（即总肩宽的半数）。由背连折线往前划。

