

# 福州掌故

历史沧桑  
市井乡里  
文物胜迹  
民俗风情  
社会琐闻  
名人轶事  
考古发现

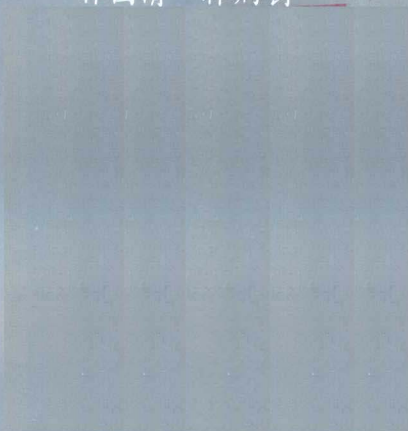
K295.7  
F428  
✓

# 福州掌故

《福州掌故》编写组

(按姓氏笔画顺序)

刘大治 刘湘如 李乡浏  
张发平 林利本 林忠千  
林国清 林炳钊



福建人民出版社

图书在版编目 (CIP) 数据

福州掌故 / 《福州掌故》编写组编. —福州: 福建人民出版社, 2002.4 重印

ISBN 7—211—03153—0

I. 福… II. 福… III. 掌故—福州 IV. K295.71

中国版本图书馆 CIP 数据核定 (1999) 第 70609 号

## 福州掌故

FUZHOU ZHANGGU

《福州掌故》编写组

\*

福建人民出版社出版发行

(福州东水路 76 号 邮编: 350001)

福州屏山印刷厂印刷

(福州铜盘路 278 号 邮编: 350003)

开本 850 毫米×1168 毫米 1/32 10 印张 6 插页 230 千字

1998 年 5 月第 1 版

2002 年 4 月第 3 次印刷

印数: 5001—7000

ISBN7—211—03153—0

K·223 定价: 18.00 元

本书如有印装质量问题, 影响阅读, 请直接向承印厂调换。

谨以此书献给福州建城 2200 周年







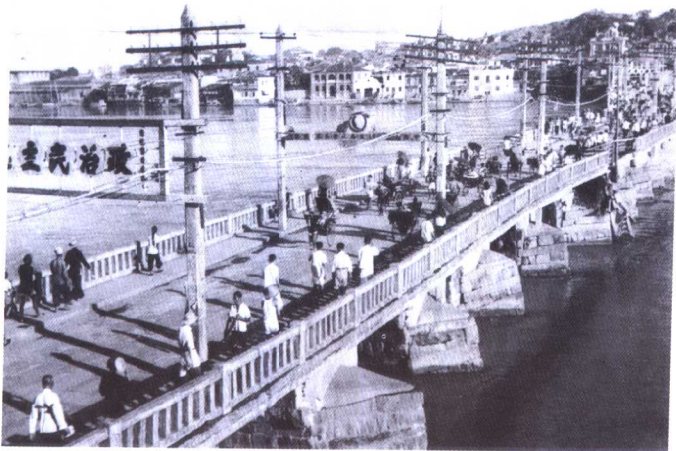
闽王祠 本为闽王王审知故居



华林寺大殿 建于宋代



林则徐祠 建于清光绪三十一年(1905年)



万寿桥 始建于元代,新中国建立后改名“解放大桥”  
1947年摄



解放大桥新貌



欧冶池 相传春秋时期欧冶子铸剑于此 1947年摄



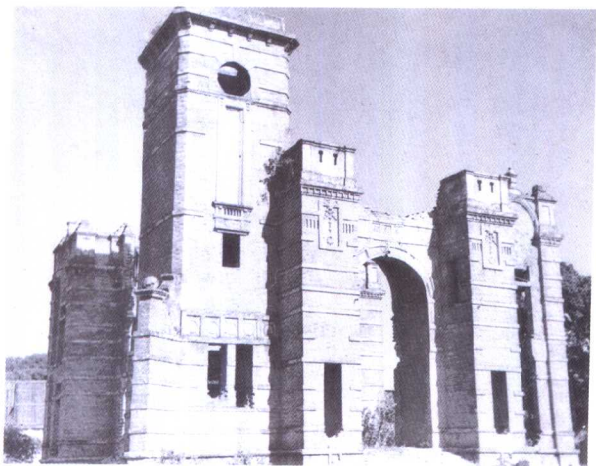
欧冶池新貌





鼓山更衣亭

相传为闽王王审知入寺礼佛更衣处 1947年摄



先烈祠

建于南公园内，纪念辛亥革命闽籍死难烈士。抗日战争时期曾遭到严重破坏。现已毁圮 1946年摄





连接西湖开化屿与官家村的桥 1947年摄



连接西湖开化屿与官家村的桥 1950年摄



连接西湖开化屿与官家村的桥 玉带桥新貌



龙瑞寺宋代千佛陶塔 移鼓山涌泉寺



乌石山道山亭 始建于宋代



双抛桥与古榕树



于山榕寿岩





塔巷 原名修文巷  
闽国时改称塔巷



郎官巷 巷里民房保留唐朝木构风貌，  
外围风火墙，纯真古朴



古城墙 梁夹城、宋外城旧址，明代重建

# 序

卢美松

《福州掌故》是一部关于福州历史与文化的百科全书。它以翔实的资料、通俗的语言，娓娓叙述福州几千年发展与变迁的历史。它的出版，恰为福州建城 2200 周年献上一份珍贵的礼物，成为福州文化历史发展的纪念碑。

福州自古是八闽首府，历史悠久，地位特殊。它滥觞于炎黄文明发展之初，立国于商周蛮荒之境，建邑于闽越融合之时。置都于无诸称王之后，开港于东冶通海之期，设学于晋唐文化南渐之际，其政治、经济、军事、文化和教育皆占闽地之首，举足轻重，风开闽域。人文蔚起，独领风骚于东南；文章彪炳，长留润泽于世人。《福州掌故》将成为福州历史地位和文化影响的见证。

福州是闽文化的发祥地。距今 5000 多年前的昙石山文化，是东南沿海闽族先民创造的典型的原始文化，它向世人证明，华夏炎黄文化的中央区域与边裔地带多元一体的性质。距今 3000 多年前的黄土垅类型文化，是闽族形成和闽方国兴盛时期的文明代表，它印证了历史载籍记述的“七闽”种族与方国的存在，这是福建有历史记载和实物证据的闽文化的源头，风格独特，分布广泛，遍及福建、台湾全境以及毗邻的浙南、赣南、粤东地区，其文化风格深受中原影响，有力地证明当时华夏大地林立的邦国与中央王朝在政治、经济与文化上的联系。闽族和闽越族在随后的发展中，因政治隶属、战乱移民、经济交流等，更直接接受中原

文化的传播与浸润；加上闽地西、北有高山密林的阻隔，东、南有大洋浅岸的通敞，故使闽文化在几千年的历史行进中，形成既封闭又开放、既保留传统又创造新质、既固守国萃之本又开辟风气之先的品格特征。《福州掌故》列述的许多内容，突出而生动地反映了这样的社会现象与历史风貌。

《福州掌故》是闽史和闽文化的生动画卷，它全面、系统地反映福州地区的人文地理特征和社会历史发展，既有充分的史实根据，又有动人的口碑佐证。此书题材广泛，搜罗宏富，诸凡地理、人物、古迹、名胜、风俗、民情、艺文、名产、遗闻、轶事等，无不涉及，颇有可观。其所以然者何？盖因撰著诸君，如林忠干、林炳钊、林国清、林利本、刘湘如、刘大治、李乡浏等，均是当地有专长、有名气的文史研究者或工作者。此书既有文化品位，也有学术价值，不仅是茶余饭后之谈资，亦宜作教化资治之参考，有裨增广见闻，兼益陶冶性情。值得称道的是，在短短一年内，能编纂出版这样内容博赡的文化类书，其效率本身自可说明撰著者涉猎之广与用力之勤，这种精神也是出版界应当学习与提倡的。当然，由于该书涉及面广，时间跨度大，而史料歧出、学术异见，加上成书时间促迫，其中粗疏与舛误之处在所难免。如果因此书而引发对福州历史与文化的深入探究，我想这将不会是意外或多余的。本人才疏学浅、人微言轻，自知难膺书序之选，无奈学友错爱，大雅之嘱，却之不恭，恳祈方家鉴谅并指正。

1998年元旦于榕城



## 前 言

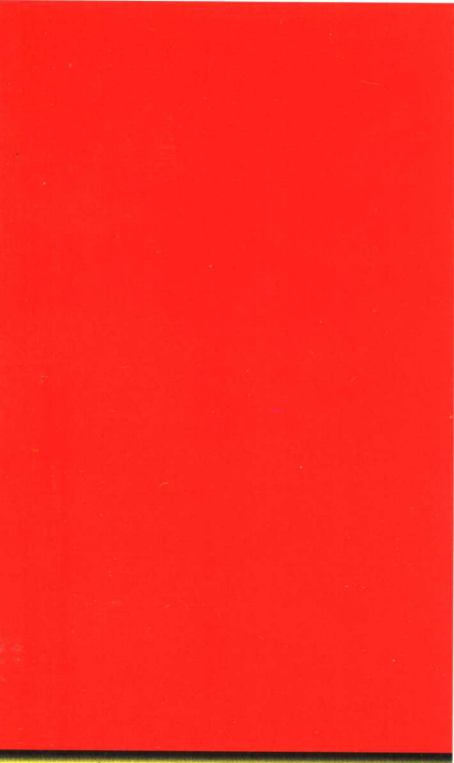
闽水泱泱，热土一方。地处祖国东南的历史文化名城、八闽都会——福州，经历了数千年沧桑岁月，沐浴着改革开放的春风，正在发生日新月异的变化。依稀可辨的昔时市井，被加以改造和扩建；耸立着风火墙的老房子，掩映在林立的楼厦之间……传统文化和时代精神的撞击融汇，使三山添彩，两塔增辉。而那些生长在湖畔的古榕树、矗立于街心的历史名人雕像，又仿佛都在追溯着流逝的时光和往事……。

有道是“读书如作逍遥游”，如果有一本群众喜闻乐见的福州掌故故事，用它来检索过去，触摸现在而叩问未来，激发爱国之心、桑梓之情，无疑是颇有意义的。基于这种应运而生的愿望，我们这些多年来从事福州文史研究的工作者和爱好者，从不同的岗位走到了一起，互相切磋，查阅史籍，搜集传说与实地考察，拟定纲目而分工执笔，终于编撰成书。

本书立足于福州现有五区：鼓楼、台江、仓山、晋安和马尾，附带古代福州府地的闽侯县，从地名递嬗的巷陌集镇到星罗棋布的名胜古迹，从岁时节日的民俗风情到历史名人的遗闻轶事，逐一采撷成篇。力图用生动洗练的笔墨，书写丰厚翔实的内涵，深入浅出，雅俗共赏。囿于学识水平，难免疏误，尚祈方家指正。

《福州掌故》编写组

1997年12月



责任编辑 刘亚忠  
装帧设计 池民海  
摄影 欧阳章  
杨作鉴  
杨苏民  
池民海

2007.10

## 目 录

序 .....	卢美松(1)
前言 .....	(1)
<b>历史沧桑</b>	
福州历史话沧桑(一) .....	(2)
福州历史话沧桑(二) .....	(3)
福州历史话沧桑(三) .....	(5)
福州历史话沧桑(四) .....	(8)
福州历史话沧桑(五) .....	(9)
福州历史话沧桑(六) .....	(12)
福州历史话沧桑(七) .....	(15)
福州历史话沧桑(八) .....	(17)
福州城池几变迁 .....	(18)
闽县侯官共一城 .....	(20)
五虎雄镇闽江口 .....	(21)
福州四湖说古今 .....	(22)