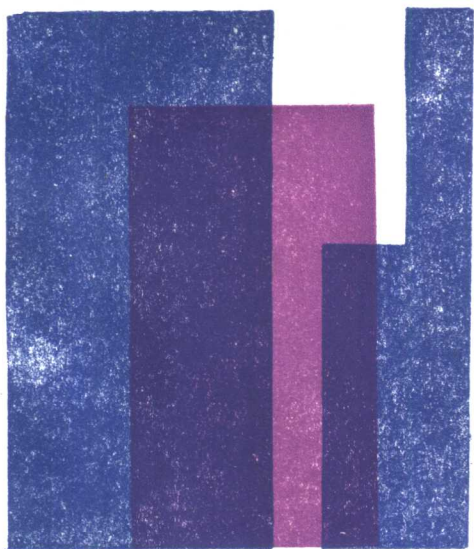


高等学校教学用书

外国城市 建设史

沈玉麟 编



中国建筑工业出版社

高等学校教学用书

外国城市建设史

沈玉麟 编

中国建筑工业出版社

本书分别从古代、中古、近代及现代四个历史时期阐述了外国城市建设的发展过程与特点。作者在参考大量文献的基础上，结合各时期的社会背景，对各国的城市建设理论以及城市建设实践作了科学的评介。全书内容翔实，实例丰富，图文并茂。本书为高等学校教学用书，可供大专院校城市规划专业和建筑学专业教学用，也可供从事城市规划和建筑设计的专业人员参考。

高等学校教学用书

外国城市建设史

沈玉麟 编

中国建筑工业出版社出版(北京西郊百万庄)
新华书店北京发行所发行 各地新华书店经售
中国建筑工业出版社印刷厂印刷(北京阜外南礼士路)

开本：787×1092毫米 1/16 印张：18¹/₂ 字数：444千字

1989年12月第一版 1989年12月第一次印刷

印数：1—6,360册 定价：3.70元

ISBN7—112—00856—5/TU·609

(5941)

目 录

第一篇 古代的城市

第一章 城市的起源	1
第二章 古埃及的城市	4
第一节 古埃及社会背景	4
第二节 古埃及城市概况	4
第三节 古埃及城市建设的成就及其影响	9
第三章 两河流域和波斯的的城市	10
第一节 古代西亚文明及其概况	10
第二节 古代西亚与波斯城市概况	10
第四章 古印度与古代美洲的城市	16
第一节 古印度城市	16
第二节 古代美洲的城市	18
第五章 古希腊的城市	21
第一节 古希腊的自然条件与社会背景	21
第二节 爱琴文化的城市	22
第三节 希腊古风时期古典时期的城市	23
第四节 希腊化时期的城市建设	30
第六章 古罗马的城市	35
第一节 古罗马历史背景与建设概况	35
第二节 伊达拉里亚时期的城市建设	36
第三节 罗马共和时期的城市建设	36
第四节 罗马帝国时期的城市建设	41

第二篇 中古的城市

第七章 西欧中世纪封建城市	47
第一节 西欧中世纪社会概况	47
第二节 西欧封建城市的规划建设特征	48
第三节 意大利中世纪城市	49
第四节 法兰西中世纪城市	53
第五节 德意志中世纪城市	55
第八章 东罗马与俄罗斯的中世纪封建城市	58
第一节 东罗马与俄罗斯的中世纪社会概况	58
第二节 拜占廷的建设活动与首都君士坦丁堡	59
第三节 俄罗斯的建设活动和首都莫斯科	60
第九章 阿拉伯国家与其它伊斯兰教国家以及印度、日本的中世纪封建城市	63

第一节	阿拉伯国家与其它伊斯兰教国家中世纪封建城市	63
第二节	印度中世纪封建城市	68
第三节	日本中世纪封建城市	70
第十章	文艺复兴与巴洛克时期的城市	73
第一节	文艺复兴——欧洲资产阶级文化的萌芽	73
第二节	文艺复兴与巴洛克时期的建筑理论与建设活动	73
第三节	文艺复兴时期的理想城市	74
第四节	文艺复兴与巴洛克时期的城市改建	76
第五节	文艺复兴与巴洛克时期的广场建设	80
第六节	文艺复兴与巴洛克时期的园林建设	85
第十一章	绝对君权时期的城市	87
第一节	绝对君权时期的时代背景与唯理主义理论思潮	87
第二节	绝对君权时期的法国城市	87
第三节	绝对君权下的俄罗斯与德意志城市	93

第三篇 近代资本主义社会的城市

第十二章	近代资本主义城市的产生和欧洲旧城市改建	96
第一节	资本主义城市的社会背景	96
第二节	资本主义工业城市的产生	96
第三节	英国的旧城改建	98
第四节	法国的旧城改建	102
第五节	俄国的旧城改建	105
第六节	阿姆斯特丹的旧城改建	107
第十三章	近代亚非拉殖民地城市和美国新建的大城市	108
第一节	近代亚非拉殖民地城市	108
第二节	美国新建的大城市	112
第十四章	近代城市规划的理论与实践	114
第一节	空想社会主义的城市	114
第二节	田园城市	117
第三节	工业城市	120
第四节	带形城市	121
第五节	美国的开展保护自然、建设绿地与公园系统	122

第四篇 现代城市

第十五章	20世纪二次大战前的城市规划与建设	123
第一节	1900~1918年的欧美城市	124
第二节	1918~1945年的欧美城市	129
第十六章	战后40年代后期的城市规划与建设	147
第一节	战后社会概况与恢复重建	147
第二节	英国战后重建工作	148
第三节	法国的战后重建	153

第四节	东欧、苏联与日本的战后重建·····	155
第十七章	20世纪50年代的城市规划与建设·····	159
第一节	50年代的城市恢复与建设概况·····	159
第二节	50年代的城市化与郊区化运动·····	160
第三节	50年代的新城建设·····	161
第四节	50年代的步行商业街、郊区购物中心、室内商业街和地下商业街·····	167
第五节	50年代的新建大城市——印度昌迪加尔和巴西新都巴西利亚·····	170
第六节	朝鲜平壤的重建·····	174
第七节	50年代的科学城·····	176
第八节	50年代的欧洲古城古建筑保护·····	177
第九节	50年代新建的城市中心·····	179
第十节	第50年代的居住区·····	180
第十一节	50年代的区域规划与国土整治·····	185
第十二节	50年代城市环境学科的兴起和CIAM第十小组的建立·····	189
第十八章	20世纪60年代以来的城市规划与建设·····	192
第一节	60年代以来的城市规划与建设概况·····	192
第二节	60年代以来的城市化·····	193
第三节	60年代以来的国土规划与区域规划·····	195
第四节	伦敦、巴黎、华盛顿、东京与莫斯科的城市总体规划·····	200
第五节	60年代以来的新城建设·····	207
第六节	60年代以来西方大城市内部的更新与改造问题·····	218
第七节	60年代以来的科学城和科学园地·····	225
第八节	60年代以来的古城和古建筑保护·····	230
第九节	60年代以来的城市中心、广场、步行商业街区、城市园林绿化、城市雕塑、 街头壁画·····	237
第十节	60年代以来的居住环境与居住区·····	257
第十一节	60年代以来城市规划与设计中的环境——行为研究·····	263
第十二节	马丘比丘宪章·····	267
第十三节	新技术革命、现代科学方法论,以及电子计算、模型化方法、数学方法、 遥感技术与城市环境生态学对西方城市规划的影响·····	270
第十四节	未来城市·····	277
主要参考书目	·····	287

第一篇 古代的城市

第一章 城市的起源

一、从狩猎、自然采集到饲养家畜

原始社会大约有几十万年的时间，原始人过着完全依附于自然的狩猎与采集经济生活，即猎人有时穴居、巢居，有时跟踪兽群游猎。旧石器时代，人们为谋取生存，游猎范围较广。而旧石器时代晚期，人类转入了相对定居的生活，开始出现了土窑。有的居住地有好几个土窑（图1-1）。

考古学家发现，大约在一万五千年前的中石器时代，部落居民点出现了。渔民与猎人不同，渔民往往需要一个基地，以便以捕捉鱼类、贝壳、收集海藻以及采集块茎植物为生。那些滨水定居点有三个特征：（1）茅屋或帐篷选址显示出某种相对的顺序或者受自然条件如气温、日照、潮汐和风的影响。（2）建筑物布局显示出社会的等级关系。（3）避邪符咒与占卜盛行。

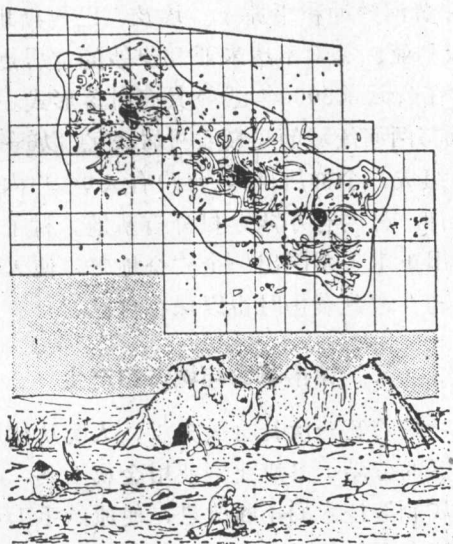


图 1-1 旧石器时代晚期定居点
(今乌克兰)

中石器时代的主要特点：一是出现了细石器，二是发明了弓箭，三是绵羊与狗的驯养，这是驯养家畜的开始。当人们学会了饲养家畜，社会发展进入了一个新的阶段，但为了寻找牧草和适宜气候，他们还不得不经常流动，并从事物交换。他们活动于过冬暂息点与夏季放牧地之间，具有良好水源地方成了定居点，主要以帐篷为家。

二、农业革命与农业居民点

一万或一万二千年以前，即新石器时代中期，一个新时代开始了，即农业革命。在与自然的长期斗争中，原始人学会了播种，以及有组织的采集，使农业与畜牧分离开来，产生了第一次社会大分工。那时原始的农业和畜

牧业为人们提供了经常的食物积存，因而人们进入了永久的定居生活，并使得经常性的交换成为可能。土地耕作者的居民点产生于公元前7000~4000年（图1-2）。人的定居同避寒暑风雨，同罗盘上的方位与基地自然条件密切结合起来。陶器的出现是人们定居生活的证明。新石器时代的住所有了很大的进步，并且具有明显的地方特色。房屋设计的造形，吸

BCB27/06

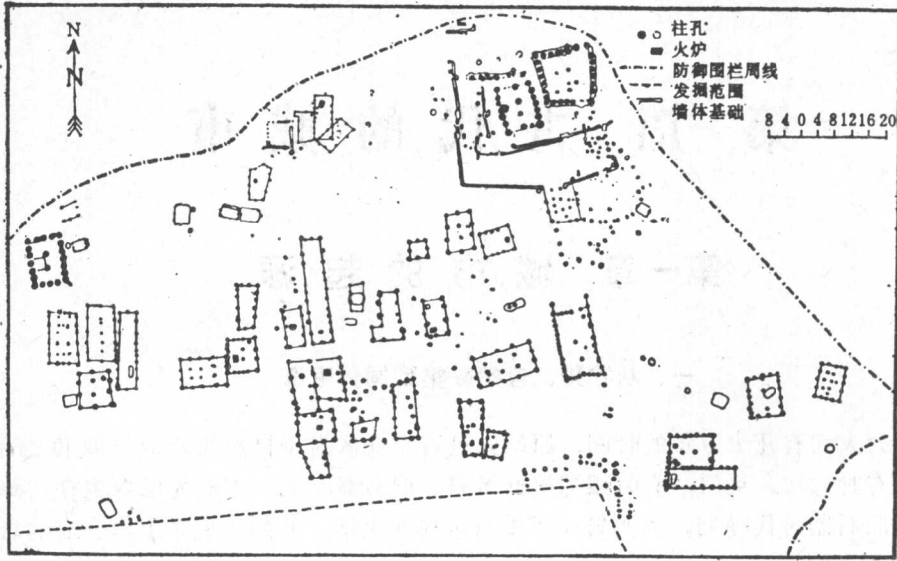


图 1-2 新石器时代居民点(今德国Hallstatt)

取了容器塑造的构思(图1-3)。

今天已很难找到原始农村定居点的遗址。唯一可以肯定的最早的农村定居点是那些建立在农业区的定居点，其中主要的是在尼罗河、底格里斯河、幼发拉底河、印度河、长江和黄河等冲积平原上。埃及、巴勒斯坦、叙利亚、美索不达米亚和伊朗的定居点大约在公元前5000年已经具有村落形式。埃及与两河流域的早期农村居民点以6~60户组成一个群居村落。每户有火炉，户内供家神。村内有小庙，村外有基地。村子周围用土木工事围出一个安全地带，使人与牲畜在遭到袭击时得以保存自己。

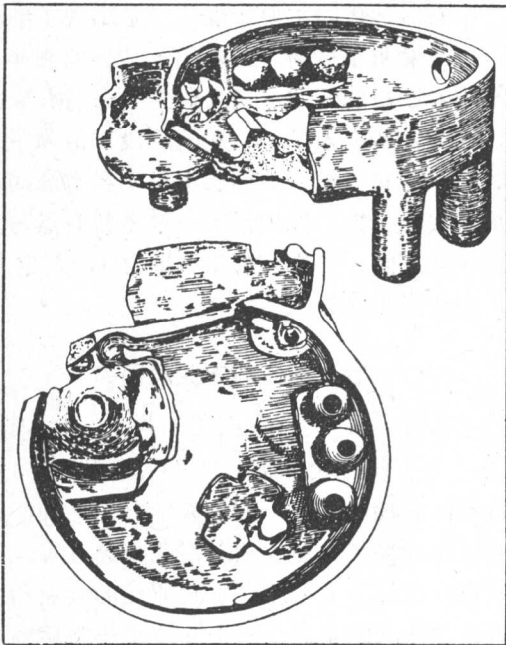


图 1-3 新石器时代房屋吸取容器造形(今乌克兰)

三、城市革命与城市的产生

随着第一次社会大分工，人类从使用石器的劳动工具进化到使用金属工具，而金属制造技术的不断改进，使原始手工业的整个面貌起了变化。手工业逐渐从农业中分化出来，从而产生了第二次社会大分工。随着第二次社会大分工，出现了直接以交换为目的的生产，即商品生产，货币也随着流通。于是一个不从事生产而只从事产品交换的阶级——商人出现了，产生了第三次大分工，从而城市就开始形成。

这是继人类社会第一次革命——农业革命后的另一次革命——城市革命。城市的产生，对传播人类文化的贡献，仅次于文字的发明。

第一批城市诞生的时间是在公元前4000~3000年，是在原始社会向奴隶社会发展的过程中产生的，是在早期阶级社会技术和经济很不发达的基础上形成的。由于生产工具的进步，促使了生产力的飞速发展。商人和手工业者摆脱了对土地的依赖，自然地趋向于有利于加工和交易的交通便利的地点聚居，产生了固定的交换商品的居民点，这就逐渐地形成了最早城市的最初雏型。

所以，马克思在阐述首批城市形成时指出，这些城市有的是在对外贸易的有利点形成，有的则在同正在形成的国家首领和长官交换自己劳动收入的有利地点形成。

这个时期，由于生产力与社会分工的发展，人们有可能生产比自身的消耗更多的产品，这样就有了人剥削人的可能。

为了掠夺财富与奴隶，各部落之间展开了连年不断的战争，从而产生了设防的城市。

所以恩格斯说，用石墙、城楼、雉堞围绕着石造房屋的城市，已成为部落或部落联盟中心，这是建筑艺术的巨大进步，同时也是危险增加和防卫需要增加的标志。

他还进一步指出，在新的设防的城市周围屹立着高峻的墙壁并非无效，它们的壕沟深陷为氏族制度的墓穴，而它们的城楼已经耸入文明时代。

第二章 古埃及的城市

第一节 古埃及社会背景

埃及是世界上最古老的文明古国之一，位于非洲东北部尼罗河的下流。埃及是沙漠中的绿洲，几乎终年无雨，尼罗河是唯一的水源。由于尼罗河贯穿全境，每年河水泛滥，土地肥沃，成为古代文化的摇篮。早在公元前4000年左右，埃及进入金石并用时期，出现了铜器，生产力有了较大的增长。这里的原始公社开始解体，向奴隶制过渡，而于公元前3500年左右，埃及成立了两个王国，即上埃及和下埃及。经过长期的战争，在公元前3200年左右建立了统一的美尼斯（Menes）王朝，历史上称为第一王朝，首都建于尼罗河下游的孟斐斯。

古代埃及的历史大致可分为4个时期：古王国时期（公元前3200年~公元前2400年），中王国时期（公元前2400年~公元前1580年），新王国时期（公元前1580年~公元前1150年），晚期（公元前1150年~公元前30年）。在3000年中更换了30个王朝。

埃及的奴隶制直接从氏族贵族演化而来。国家机器特别横暴，形成了中央集权的皇帝专制制度。有很发达的宗教为这种政权服务，并实行政教合一，国王被尊称为“法老”。

古埃及人在宗教迷信影响下，认为人在现实世界是极为短暂的，而人死后，灵魂是永生的，要在千年之后复活，死后的世界是永存的。所以皇帝的陵墓和宙宇成为主要的建筑物。如金字塔的建设常位于远离尼罗河泛滥区的西岸高地，而城市则位于尼罗河东岸。作为神圣与永恒的宙宇建设亦常与城市分离。他们认为城市与住房甚至宫殿都是短暂的而非恒久的，用粘土、土坯和芦苇等不耐久的材料搭些草棚泥屋。所以至今也没发现这个时期城市遗址中宫殿与住屋等完整遗物。

由于从事大规模水利工程和建造金字塔都需集中大量人力，并且尼罗河绿洲的农业开发也需集中人力，这些为城市居民点的建立创造了条件。古埃及人民在建设工程中发展了几何学、测量学，创造了起重运输机械，并学会了组织几万人的劳动协作。其它如天文学、历法、数学、医学、美术、文学等均达到最高的水平。这些成就对城市和建筑的发展起着重要的推动作用。

为防御水患，古埃及的城市均筑于高地或人工砌筑的高台上。古希腊历史学家希罗多德（Herodotus）描写埃及的城市为“洪水泛滥时有似希腊爱琴海的岛屿”。这些土砌高台有时高达13米。

第二节 古埃及城市概况

古埃及象形文字中城市一词以圆形或椭圆形内划十字组成。其圆形或椭圆形代表城墙，十字代表街道。城市以十字街划分为4个部分。

孟菲斯古城

古王国第一王朝的国王美尼斯统一了全国。他在尼罗河三角洲的最南端建立了孟菲斯城。城市以白色城墙围绕，故当时命名为白城。地方神泼塔（Ptah）神庙建于南城牆以外。前四个王朝法老的金字塔与第五王朝的太阳神庙均建于远离城市的沙漠边缘。

第三王朝国王裘萨在他的顾问、建筑师英霍德甫（Imhotep）帮助下重建了孟菲斯城，并且在萨瓜勒（Saqqarah）按照国王生前的生活方式设计了国王坟墓。裘萨的基地约有 3600×1600 米，大致等于孟菲城的内城大小，孟菲斯和墓地都是坐北朝南。英霍德甫在尼罗河上游将河道东移，从而使城区面积增加了 6.6×13.2 公里。

古埃及以花岗石材料建成的宙宇、陵墓、方尖碑、狮身人首等建筑群组成独立的死者之城。远处与它遥遥相对的城市以沙漠中的生者之城作为它的陪衬。城市即使是首都也认为是短暂的。如公元前1369年定都的阿克赫泰登城（Akhetatón）仅使用了16年。

孟菲斯城由于附近宙宇与金字塔，即死者之城的存在，持续了千年之久。它在第三到第六王朝期间有很大发展，成为当时的大城市。而到公元前2263年在一次革命中全被毁坏。

古王国后期，战乱频仍。十二王朝的国王重新统一了埃及，拉开了中王国历史的序幕。为解决人口日益增长的需要，开垦了尼罗河三角洲上的发雍（Fayun）绿洲，建造了巨大的人工水库。农业与工商业均有发展，出现了比较繁荣的城市。它的首都设在一个城堡里，此城名叫伊套伊（图2-1）。它的四周布满了堑壕，城防坚固厚实。从中可以看出早期城市的一种职能。

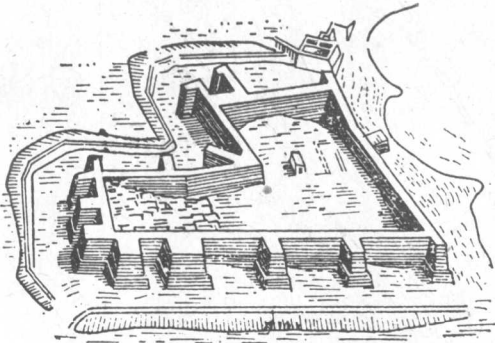


图 2-1 伊套伊

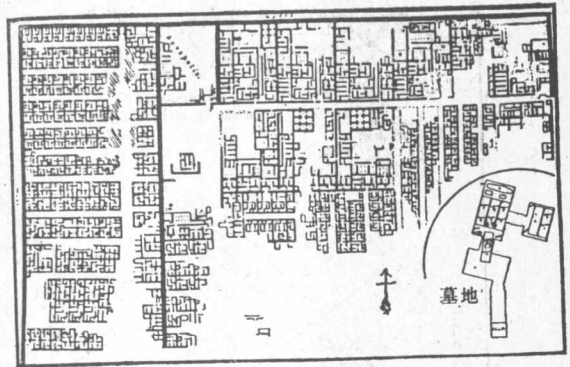


图 2-2 卡洪城

卡洪城

古埃及有名的城市卡洪（Kahun）（图2-2）就是十二王朝时期于公元前2000多年建成的。城市平面为长方形，边长 380×260 米，有砖砌城墙围着。城市又用厚厚的死墙划分成东西两部分。城西为奴隶居住区，有一条南北向大街从东侧城门贯穿这一区。仅260米 \times 108米的地方就挤着250幢用棕榈枝、芦苇和粘土建造的棚屋。这区仅有一条8~9米宽的南北向道路通向南城门。厚墙以东又被一条东西长280米的大路将城东分成南北两部分。这里道路宽阔、整齐并用石条铺筑路面。东西大路的北部为贵族区，面积与城西奴隶区差不多，仅排着十几个大庄园。每个大庄园均是深宅大院。尤其是西端有一片用墙围着的建筑群，大概是显贵的住所；占地 60×45 平方米，拥有六、七十个房间，有几层院落。路南则

间实行新政，主张开创新的生活方式，崇拜太阳或光明，提倡现实性的艺术、妇女享受同等权利以及较为开明的社交礼节等。这些治理措施也反映在新城建设上。它的格局采取沿尼罗河稍呈弯曲的带形，长达3.7公里，宽约1.4公里，顺着尼罗河流向，规划了灵活的道路系统。道路基本为棋盘式。这个城市与古埃及其它城市不同，没有神秘、巫术、昏暗、阴沉的感觉。

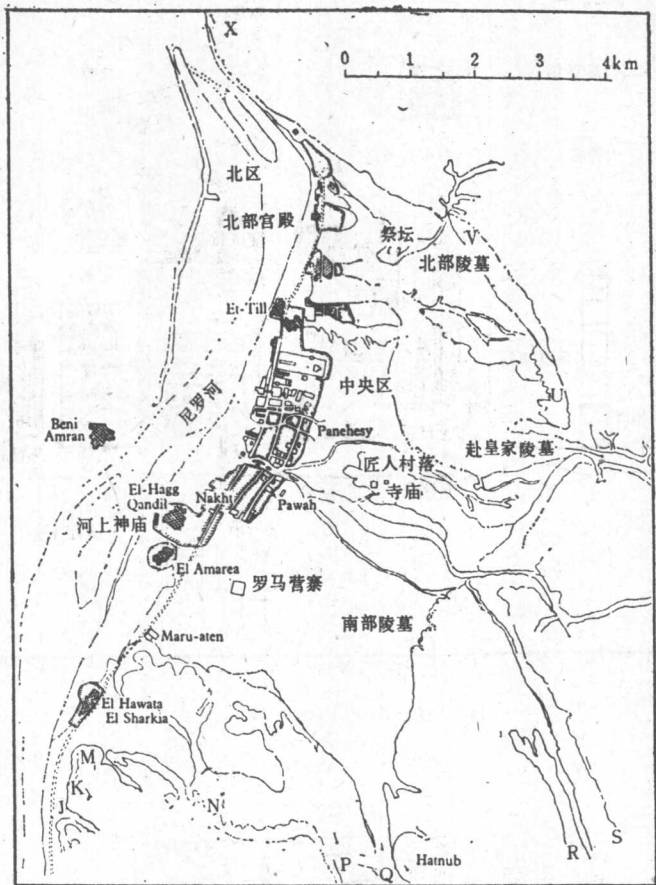


图 2-4 阿玛纳城总平面

城市分北、中、南三个部分。以三条道路自南至北通过这三个部分。道路与尼罗河平行。北部为劳动人民住区，有似卡洪城，以几何形道路机械地密集地排列劳动人民住房（图2-7），中部为帝皇统治中心，有皇宫、阿顿神庙和许多国家行政与文化建筑物。中部东西向有一宽阔的皇家御路，上架天桥，使路北的神庙与官衙通过天桥连接其南的皇宫，因此，城市中心的面貌比较生动。南部为高级官吏们的府邸。那里有四合院宅第和各种附属用房以及花园。街道也有部分绿化。

这座城市在规划上有所创新，有明确的分区，特别是已经有了明显的市中心区。中心区内，皇宫居中，大小两个阿顿庙分列左右。皇宫之后是行政与文化机构。此城其后由于底比斯的阿蒙（Ammon）僧侣的诅咒反对，市民纷纷离开城市，一朝的光明城市又淹没在风沙下。

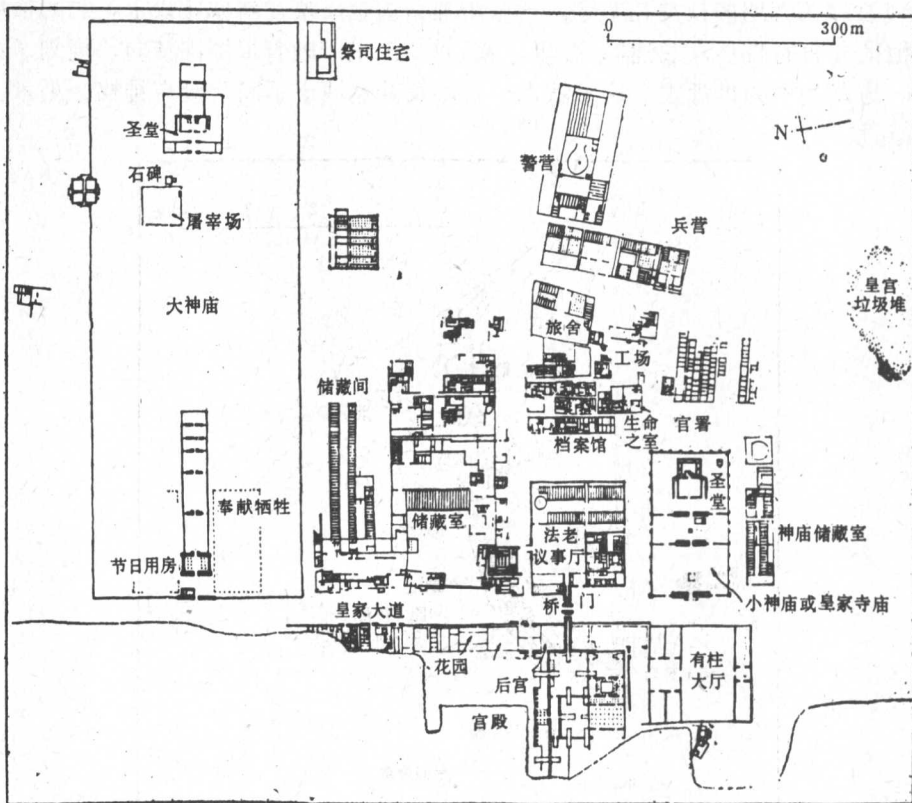


图 2-5 阿玛纳中心区平面

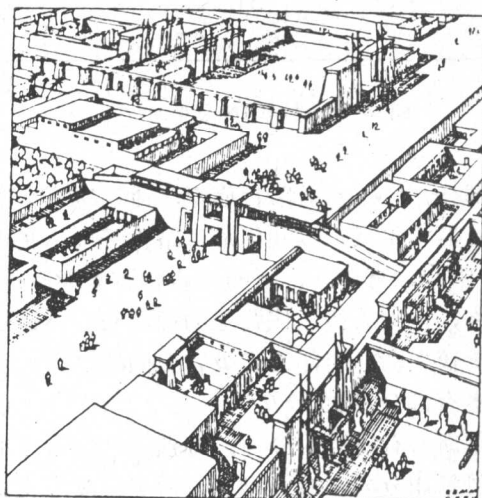


图 2-6 阿玛纳中心区鸟瞰

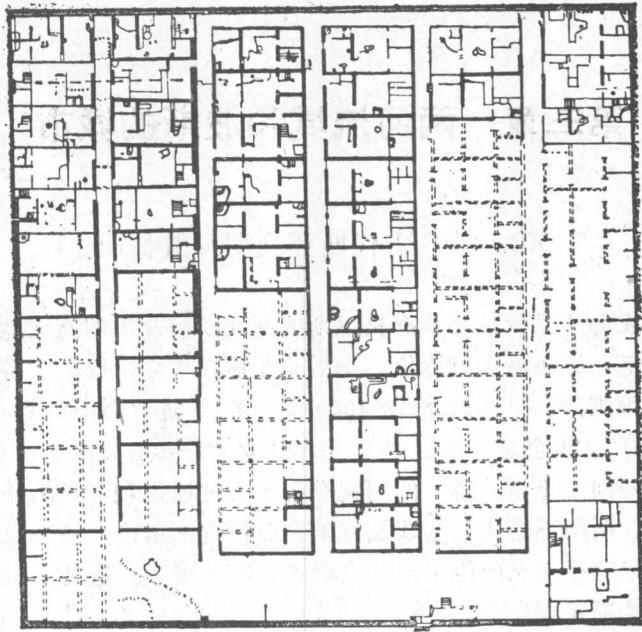


图 2-7 阿玛纳劳动人民住区

第三节 古埃及城市建设的成就及其影响

古埃及城市建设的成就及其对后世的影响有下述各个方面：

1. 在用地选择上，注意因地制宜。村、镇、庙宇建于尼罗河畔的天然或人工高地上，有利于解决水源与交通运输。金字塔建于尼罗河两岸远离河道的高地沙漠上，使法老尸体不受河流泛滥之患。

2. 最早运用功能分区的原则。如卡洪城主要分两个区，阿玛纳分三个区，均体现了功能分区原则。

3. 最早应用棋盘式路网。对其后古希腊希波丹姆规划型式的形成有重要影响。

4. 早期规划的“死者之城”以及新王国时期规划的阿玛纳城均出色地进行了建筑群与城市景观设计。在卡纳克与鲁克索神庙的群体设计中，运用了2公里长的中轴线布局，两边布置约1000具人面狮身像。规划中应用了对称、序列、对比、主题、尺度等建筑构图手法。在阿玛纳的建设中也采用了类似的规划手法。

第三章 两河流域和波斯的城市

第一节 古代西亚文明及其概况

古代西亚文明发源于幼发拉底和底格里斯的两河流域及伊朗高原地区。

两河流域的南部，即下游为巴比伦，上游为亚述，气候干燥。上游积雪溶化后形成每年的定期泛滥，土地肥沃。早在公元前4000年，苏马连(Sumerian)人和阿卡德(Akkadian)人在这里创造了灿烂的文化和建立了许多的奴隶制国家。公元前19世纪初古巴比伦统一了两河上下游。统一的国家有利于大规模水利工程的开拓。公元前16世纪初，古巴比伦灭亡。两河下游先后为埃及帝国和亚述帝国所占。从公元前7世纪后半叶至6世纪后半叶，又建立了新巴比伦王国(也称迦勒底王国)。这是两河下游文化最灿烂的时期。新巴比伦为波斯帝国所灭。

两河上游的亚述国家，公元前8世纪征服了巴比伦等国，建立了领土远达小亚细亚、阿拉伯与埃及等地的大帝国。公元前7世纪末被后巴比伦所灭。

公元前6世纪中叶，在伊朗高原建立了波斯帝国，领土遍达西亚、埃及、中亚和印度河流域。公元前4世纪后半叶，被马其顿帝国所灭。

两河流域信仰多神教，但君主制将国王神化，崇拜国王和崇拜天体结合起来，故宫殿常与山岳台(Ziggurat)邻近。而山岳台往往又与庙宇、仓库、商场等在一起，形成城市的宗教、商业和社会活动中心。波斯信奉拜火教，露天设祭，没有庙宇，世俗建筑占主导地位。两河流域与波斯同周围地区的文化交流亦较频繁，城市建设常汲取外来影响。

为避免水患和潮湿，两河流域地区的大型建筑，一般都建造在高大的土台之上。这些地区因战争比较频繁，加上建筑材料耐久性差，所以当时建筑遗存绝少，现只从一些城市遗迹考古挖掘中得知一个粗略的梗概。

古代西亚在科学上最伟大的成就是天文学和数学。建筑方面也有极大的成就。宫殿和寺庙有着大量的浮雕装饰，反映了古代西亚的军事、政治和社会经济生活。

第二节 古代西亚与波斯城市概况

乌尔城

约公元前3000年，苏马连人和阿卡德人在两河流域南部建设了一些城市。这些城市是建在农村公社的自然经济基础上的农村公社的中心。经考古发掘，在乌尔(Ur)等地发现了筑城遗址。乌尔城(图3-1)约建于公元前2000~2100年。城市平面为卵形，有城墙与城壕，有两个港口通往水面。城市面积为88公顷，人口34,000。在乌尔城的平面中可以看到由厚墙围抱的宫殿庙宇和贵族僧侣的府第高踞西北高地，而墙外是普通平民和奴隶的居住地，分划明显，防卫森严。起着天体崇拜作用的山岳台(月神台)(图3-2)是夯

土的，外贴一层砖，砌着薄薄的凸出体。第一层基底面积为 65×45 米，高9.75米，有3条大坡道登上第一层。第二层的基底面积为 37×23 米，高2.50米。层层向上收缩，计共7层，总高约21米。顶上有一间不大的象征为神之住所的神堂。在这宫殿庙宇山岳台三位一体的土台上还布置了各种税收和法律等衙署、商业设施、作坊、仓库等，形成了一个城市公共中心。宫殿是四合院的，由若干院落组成。庙宇平面较规整，一般是四方形平面；由厚实的土坯墙包围起来。

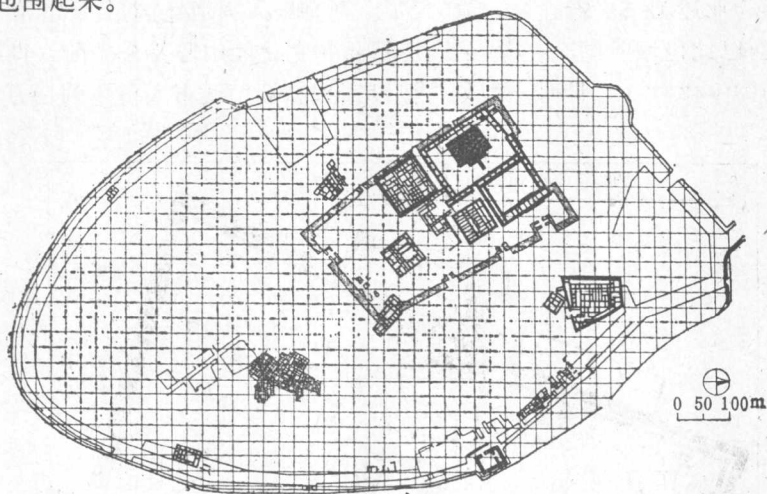


图 3-1 乌尔城平面

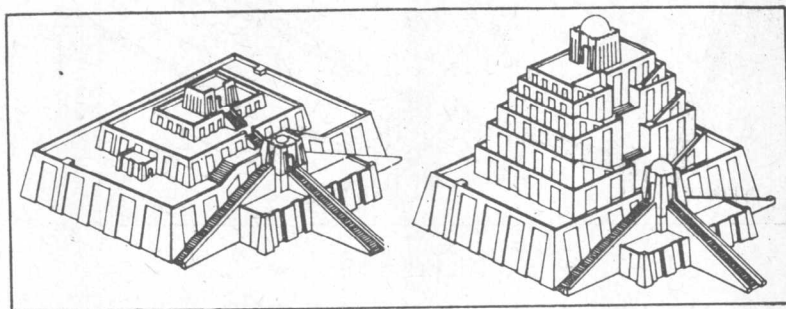


图 3-2 乌尔城山岳台

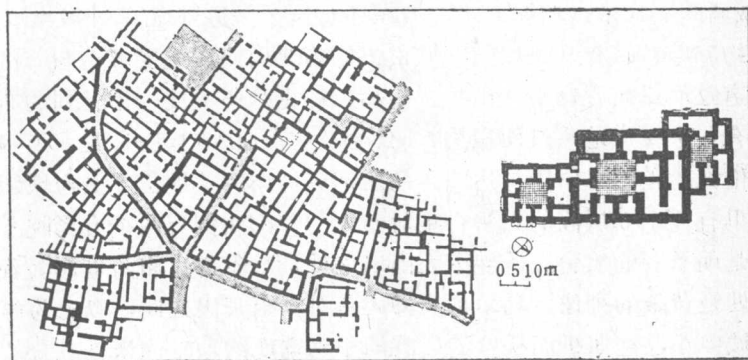


图 3-3 乌尔居民点平面