

英国皇家美术学院绘画技法丛书

# 水彩静物

[英]伊丽莎白·简·劳埃德 著 任晶译

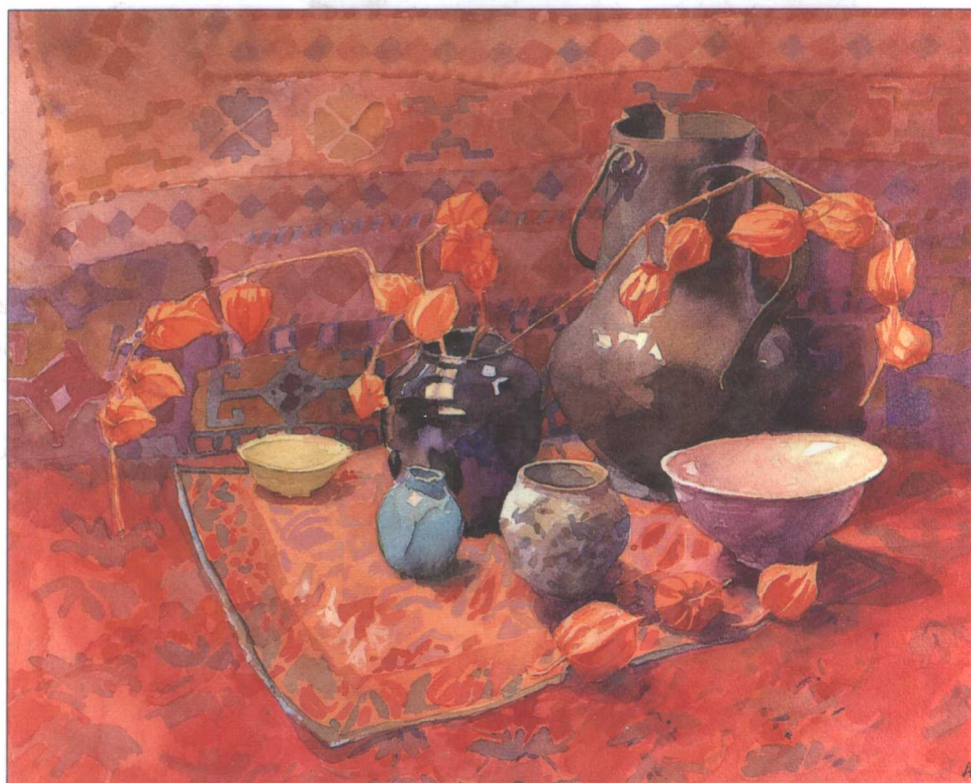


阿拉伯树胶

旅行水彩盒

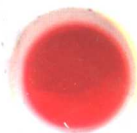


旅行画笔



安妮·威廉斯：灯笼，1990

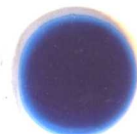
吉林美术出版社



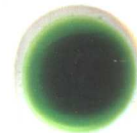
赭红



赭黄



天蓝



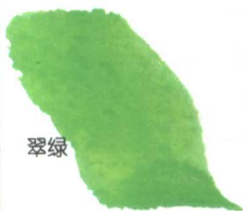
翠绿



钴紫

陶瓷调色盘

水罐



用于平涂的扁刷



18号合成圆头笔



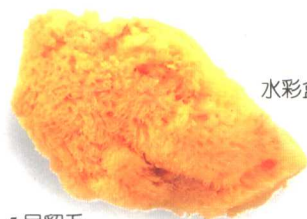
14号合成圆头笔



8号貂毛圆头笔



用于“吸除法”、薄涂淡彩和造成纹理效果的天然海绵



水彩盒或调色盘

遮盖液和画笔

管装颜料

生赭

茜红

暗绿

赭黄

赭红

深贺克绿

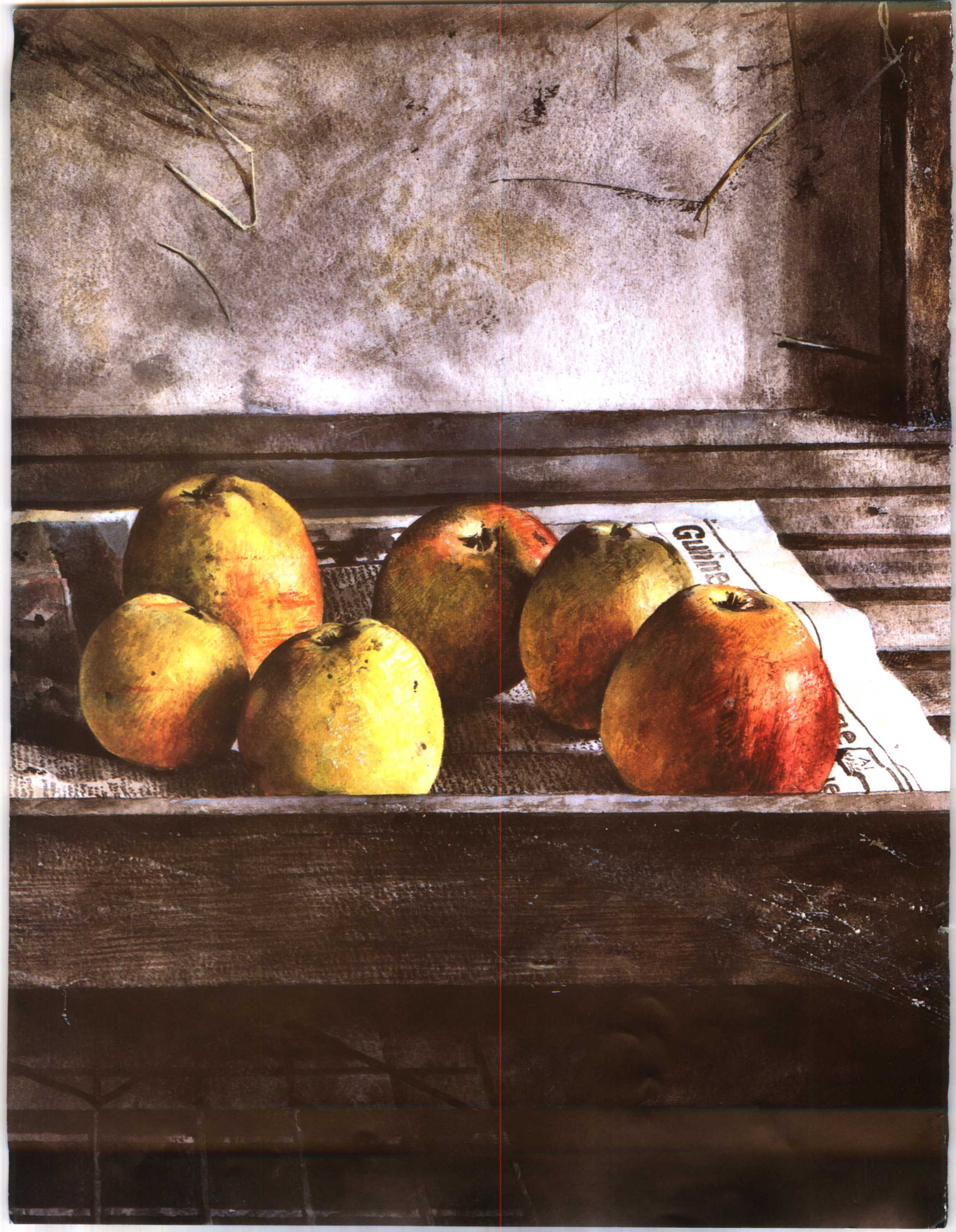
永固蓝

英国皇家美术学院绘画技法丛书

# 水彩静物





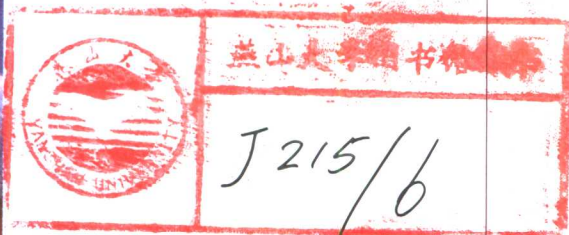




英国皇家美术学院绘画技法丛书

# 水彩静物

[英] 伊丽莎白·简·劳埃德 著 任 晶 译



K05



吉林美术出版社



0244473

22



(吉)新登字 06 号



A Dorling kindersley Book

Original title: DK ART SCHOOL: WATERCOLOUR STILL LIFE

Copyright ©1994 Dorling Kindersley Limited, London

简体中文版授予吉林美术出版社出版发行

吉林省版权局

图字 07-1997-151 号



## 水彩静物 SHUI CAI JING WU

出版发行 / 吉林美术出版社

长春市人民大街 124 号

责任编辑 / 魏 冰

封面设计 / 魏 冰

装帧设计 / 赵岫山 魏 冰

技术编辑 / 赵岫山

译文审定 / 马文启

印 刷 / 北京百花彩印有限公司

版 次 / 1998 年 3 月第 1 版第 1 次印刷

规 格 / 275 × 215mm

印 张 / 4.5

印 数 / 1 - 4000 册

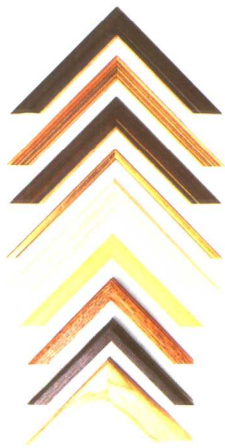
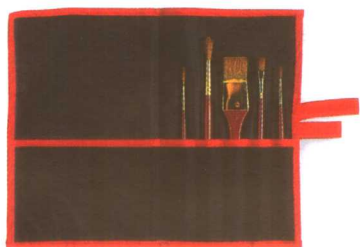
书 号 / ISBN 7 - 5386 - 0697 - 1/J·440

定 价 / 40.00 元

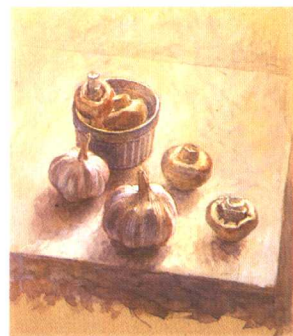
(版权所有, 不准翻印)



# 目 录



引言	6
颜料与色料	8
选择调色盒	10
颜色的混合	12
画家用色的示范图例	14
画笔与笔触	16
画纸的选择	18
富有表现力的笔法	20
画速写	22
笔触的示范图例	24
工作室	26
构图	28
绘画的灵感	30
海滨静物 I	32
海滨静物 II	34
构图的示范图例	36
光线与形体	38
有色调的绘画	40
形体与色调	42
负像空间	44
感觉的示范图例	46
透明画法	48
不透明画法	50
各种颜料的示范图例	52
白天与夜晚	54
新潮技法 I	58
新潮技法 II	60
特殊效果	62
摹绘	64
效果的示范图例	66
作品的装裱	68
术语汇编	70





# 引言

**静**物画是水果、花卉或各种物体的漂亮的组合和令人愉快的展示。作为一个画种，静物画从16世纪对自然的探索演变到今天的手法进一步个性化和主题的多样化。水彩由于颜色的纯净性和直接性，对迅速捕捉色彩与形象是极其理想的，所以逐渐成为画静物的惯用材料。

## 静物画的发展

这种绘画大约起始于17世纪，当时艺术赞助者们都希望画带有物质财富象征的画像。画像包括奢侈的食物和拥有的财富的展示，这种绘画形式尤其受到尼德兰的富商们的青睐。事实上，静物一词来源于荷兰语 still - leven，意为静止和自然。例如：J·布鲁盖尔（1568—1625），鲁本斯（1577—1640）和伦勃朗（1606—69）都在这一类绘画中创作出许多用油彩绘制的艺术作品。正是不太出名的艺术家乔凡娜·加尔佐尼（1600—1670）用一种像水彩的、可溶于水的颜料蛋彩画静物。她的方法在当时是超前的。直到18世纪，在欧洲静物画才随着为艺术而艺术的教条的广泛传播而获得认可。艺术家们开始从拘于形式的肖像画和宗教内容的画转向更具个性的绘画手法。这种不受清规戒律拘束的创作态度使诸如琼·巴普蒂斯特·西米恩·夏尔丹（1699—1779）等艺术家凭着感受来描绘日常生活中的物体如厨房用具、水果和猎物。

阿尔勃莱希特·丢勒：一块大草皮，1503

在这幅精美的野草习作中，丢勒向我们证实美存在于微不足道的题材之中。



乔凡娜·加尔佐尼：有一碗樱桃的静物画，约1650

加尔佐尼的一碗樱桃的静物画是在羊皮纸上用蛋彩来完成的，使用的颜料可溶于水，且将蛋黄加入颜料中形成一种色彩更加强烈的材料。构图简单而富

有动感，樱桃的梗彼此缠绕，好像跳舞的样子，同时也表达出一种快乐和轻松的感觉。熟透的樱桃那闪亮的红色过渡到精美的冷白色和粉色上去，形成一种造型和结构的鲜明对比。



## 现代静物画

19世纪，绘画的进程随着埃多瓦·马奈（1832—83），温森特·凡高（1853—06）和保罗·塞尚（1839—1909）等画家的绘画而完全改变了，他们的静物画可列入任何种类最优秀的作品之中。既画油画又画水彩画的塞尚被誉为现代静物画的大师。他的静物画展示给观者的不是对大自然的模拟，而是对大自然的重新创造，同时，向我们展示出色彩和形体的美，似乎是我们第一次看到了如苹果和花瓶等最普通的东西。与19世纪绘画给

人的吸引力相对比，20世纪的画家，如巴勃罗·毕加索（1881—1973），布拉克（1882—1963），胡安·格里斯（1887—1927），在表达主题上采取一种不同的方法。他们用缺少动感或具有神秘感的二维的几何形体来表达物体的造型，主张一种概念上的而不是感觉上的写实主义。一些其他的现代的著名水彩静物画家是埃米尔·诺尔德

（1867—1956），拉乌尔·杜飞（1877—1953）和奥斯卡·柯柯希卡（1886—1980）。但无论一个有个性的艺术家的风格如何，一幅好的静物画不管是摆放布置的题材还是像美国画家安德鲁·韦思（1917年生）的自然取材的画，总是给观者传递一种令人兴奋鼓舞的视觉纯净感。韦思的纯乡村物品的静物画使人激起永恒而深刻的感觉。

## 安德鲁·韦思：水桶柱，1953

安德鲁·韦思是在旅行当中将自己所感兴趣的场景或物品进行水彩速写，这些经过仔细观察画在他那著名的笔记本上的精美速写，后来都在他的画室里进行整理加工，成为完整的作品。在这幅画里，他也许是被黑色树篱衬托中的水桶的发光白色所感动。



## 透纳：4条鱼的习作，约1822—24

透纳非常认真地摆放鱼的位置，使它们看上去好像在一起游动和跳跃。鱼那精细的纹理被描绘得栩栩如生。



## 保罗·塞尚：有花瓶的静物，1892—93

这幅习作吸引人的地方就在于它的圆形形体之间的和谐韵律。物体的摆放产生一种非常微妙的视觉平衡。





# 颜料与色料



## 晒草根

从埃及时代到 19 世纪，晒草根就被作为红色茜草染料的来源而受到珍视。这种植物的根（上图）被捣成粉末并用温火煮以取得染料，然后将其变成绘画颜料。

## 绿土

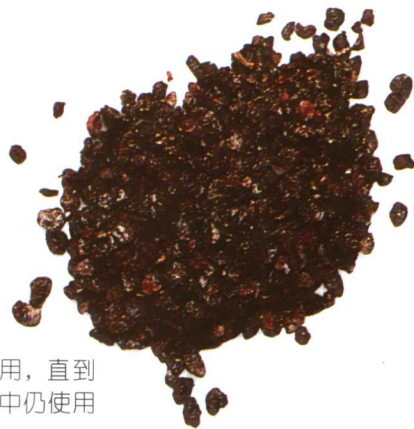
绿土最初是在法国和塞浦路斯发现的，这种蓝绿色的氧化铁色料（右图）有时作为绿土颜料在罗马时代被艺术家们使用。这是一种自然的泥土颜料，并能产生出一系列从蓝灰色到橄榄绿的颜色。



## 胭脂甲虫

干甲虫是洋红色的主要来源，洋红是一种极易褪色的颜色。干甲虫是从秘鲁和加那利群岛收集来的，经干燥和捣碎处理制成红色色料。洋红色

在 16 世纪中期的欧洲被使用，直到今天，在油画和水彩画颜料中仍使用洋红色。



## 不褪色性

由于水彩颜料很容易因光而褪色，故购买时要购买具有抗曝晒、不褪色的高质量的颜色。不褪色性或耐久性在英国是通过 BWS 标准来检测的（大多数的永久性颜料比率为 7 或 8）。美国通常是通过 ASTM（美国标准检测方法）来检测的（永久性颜料比率为 1 或 2）。



上面这幅由透纳创作的作品由于年久失色已模糊不清了。仔细观察，那受画框保护免受光线有害影响的作品外部边缘处的颜色，我们仍能辨别出近乎原作颜色的色彩。

## 生赭色

来源于含铁丰富的意大利粘土（左图）的棕黄色颜料在水彩画家们最初的欧洲巡回画展之后在英国盛行一时。这是 13 世纪以来在意大利湿壁画中使用的泥土颜料中的一种。这种颜料的粒状纹理色彩，尤其适合于风景绘画。



## 天蓝色

这种石头能制出最珍贵的传统色料群青。用油和树脂混合调成树脂糊的地下矿物质可用水和成。所成颜料可作为绘画颜料。在早期的意大利绘画中，群青被视为极其珍贵，被专门用来画诸如基督和圣母玛利亚这些最重要的形象。





### 颜料的生产

颜料是通过将色料和阿拉伯树胶——一种取自金合欢属阿拉伯胶树的自然树液——混在一起制成的。甘油是一种被少量使用以增加附着力和柔韧性的粘浆状液体，也被加到颜料混合物中。过去，一般用蜂蜜来代之。在将混合物通过模具挤压成条状或直接放入颜料管中之前，先将混合物放在坚硬的圆滚状的三层钢芯中，使其成圆饼状干燥。在包装之前，将条状颜料切成整盘装或半盘装型号。



干色块

### 盘装颜料

每一种颜料都有其独特的符合规格的要求，以调出一种稳定的、可使用的颜料。就盘装颜料来说，生产厂商必须保证颜料不会在盒中干燥，但同时又要确保颜料不会吸收太多的水分变得太柔软。画家专用颜料和廉价劣质货色之间有明显的区别。



盘装颜料

半盘装颜料

### 水粉颜料

水粉或不透明颜料是一种水溶性的颜料，特点是不透明性，而不是与水彩相联系的透明性。它可以用来在传统的水彩画中画高光，或者是用来画一种完全均匀平稳的色调。



塞浦路斯绿



永固白



那不勒斯黄

水粉颜料

### 管装颜料

盘装水彩和管装水彩颜料之间的区别主要是管装颜料中有更多的甘油，这使管装颜料比盘装颜料更易溶解。这一特点使管装颜料在进行大面积薄涂时具有优先选择的条件。

### 纸上效果

传统的水彩（右图）是一种透明的绘画原料。它的效果依赖于通过水彩纸反射给观者的光线。对比来看，水粉或不透明色（下图）产生一种完全均匀平稳的表面无光泽的色调，尤其适合覆盖颜料或在有色调的纸上使用。



深红色

镉黄

钴蓝

翠绿



透明水彩



不透明水粉色

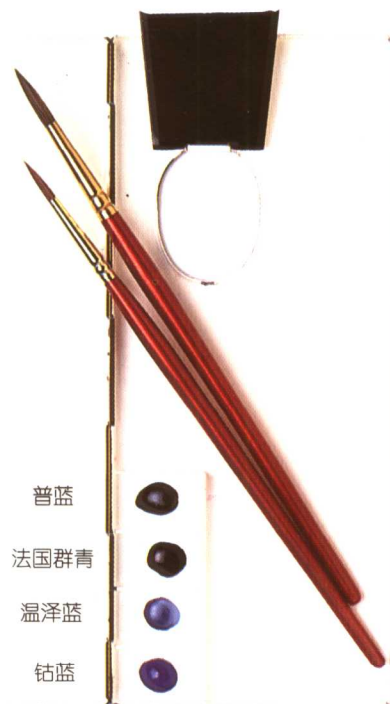
# 选择调色盒

你一旦学会如何调色（12—13页），一系列的红色、黄色和蓝色就会给你提供所需要的几乎每一种颜色，尽管你也许会需要一些绿色和赭石色。在调色盒上试着以相同的顺序安排你的颜料。如果你遵守这种颜色的安排，你就会发现自己正在本能地接近正确的颜料调色方法，就像一个钢琴家在琴键上找到了自己的路子一样。

## 准备好开始

有一系列的调色盒供我们选择：简单的塑料调色盒有很大的调色槽；金属颜料盒，就像右边的这个，有可以在上面调色的折叠板。

- 天蓝
- 橄榄绿
- 暗绿
- 温泽翠绿
- 永固洋红
- 深茜红
- 永固玫瑰红
- 镉红
- 土黄
- 镉黄
- 铬黄
- 镉柠檬黄



- 普蓝
- 法国群青
- 温泽蓝
- 钴蓝



## 原色

三种原色可以在不同的组合和数量上混合产生“二次色”即桔黄色、绿色和紫色。将红色和黄色混合，黄色和蓝色混合，蓝色和红色混合，看看能形成什么颜色。这幅静物画（左图）只用镉黄色、镉红色和法国群青色画。



当以不同的比例混合法国群青色和镉黄色时，就会调成许多不同的绿色。

金绿色的葡萄和蓝绿色背景叶子是用相同的颜料画出来的。



镉红色是一种具有极强着色力的橙红色颜料。



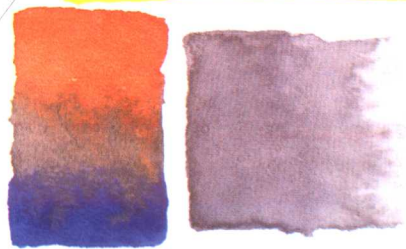
镉黄色是带有一点桔黄色的浓浓的金黄色。



法国群青色是带有紫色底的耐久的纯蓝色。

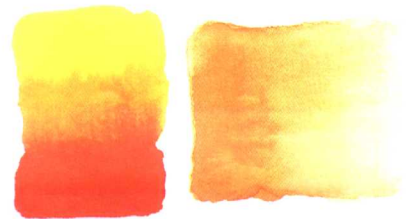
镉红色和法国群青色混合调成热烈的紫红色。

浓艳的暗紫色最适合用来描绘光滑富有美感的熟无花果那具有柔和光泽的外表。



桔黄色是用来混调鲜明颜色的浓烈的混合色，是画梨的一种亚金黄色颜料。

镉黄色和镉红色混调成漂亮的桔黄色。





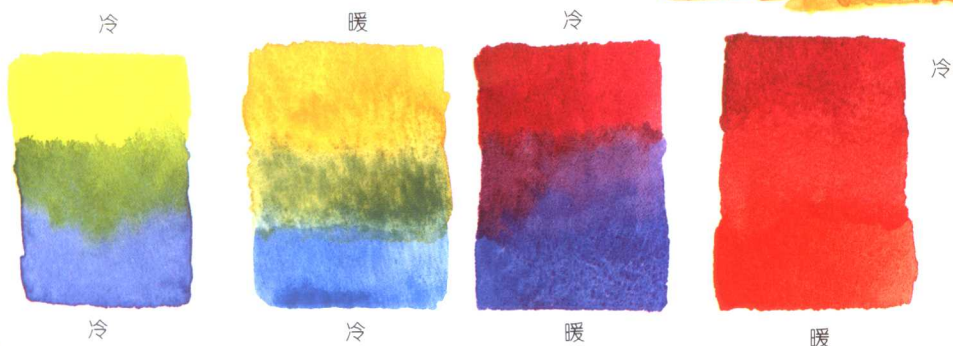
### 暖色构图

由炽热的红色、明亮的桔黄色和金子般的黄色画出胡萝卜、青椒、桔子和西红柿（右图）。这些颜色基本是暖色——即偏红色，青椒的微带蓝色的深红色在较刺眼的桔黄色旁边显出一种“较冷”的红色（偏蓝色）。用暖色画出来的物体在纸上显得向前突出。一起观看一处的许多暖色，“最冷”的暖色就会显得向后退远。



### 原色的偏色

暖原色（偏红色）或冷原色（偏蓝色）以同样的方式形成间色的偏色。



### 冷色构图

上图中所看到的辣椒、黄瓜、莴苣、密生西葫芦、酸橙和柠檬是用柠檬黄色和微带蓝色的冷绿色画的。冷色退到远处，但是，在这里一起观看这么多的冷色（如在这幅图中），葫芦的稍暖的黄绿色就显得从辣椒的蓝绿色中突了出来。

### 暖色和冷色的结合

暖色和冷色结合在一起，在一幅画中形成光、深度和空间；暖色前突，冷色后退。面包和奶酪的金黄色形体跳出来，同时，瓶子单调的冷绿色和酒的紫红色在空间上显得向后移动。



### 户外静物画

这里，一张上面摆着用暖色画的陶器和家常食物的受欢迎的桌子在远处冷紫色的山脉前突了出来。然而，相同的冷蓝色和紫色在水果和影子处再次出现时，它们是作为暖色出现的。颜色间彼此相互呼应，并在应用的范围内有所变化。



远处的小山是用冷色的蓝、灰和紫色画的，这些颜色是从一些较冷的原色，如钴蓝色和法国群青色与深茜红混在一起得来的。

金黄色的陶器，就像暖色调的水果和花一样，是用从土黄色、镉桔黄色和熟赭色得来的颜色画出来的，使这个静物具有一种鲜明、生动的感觉。



# 颜色的混合

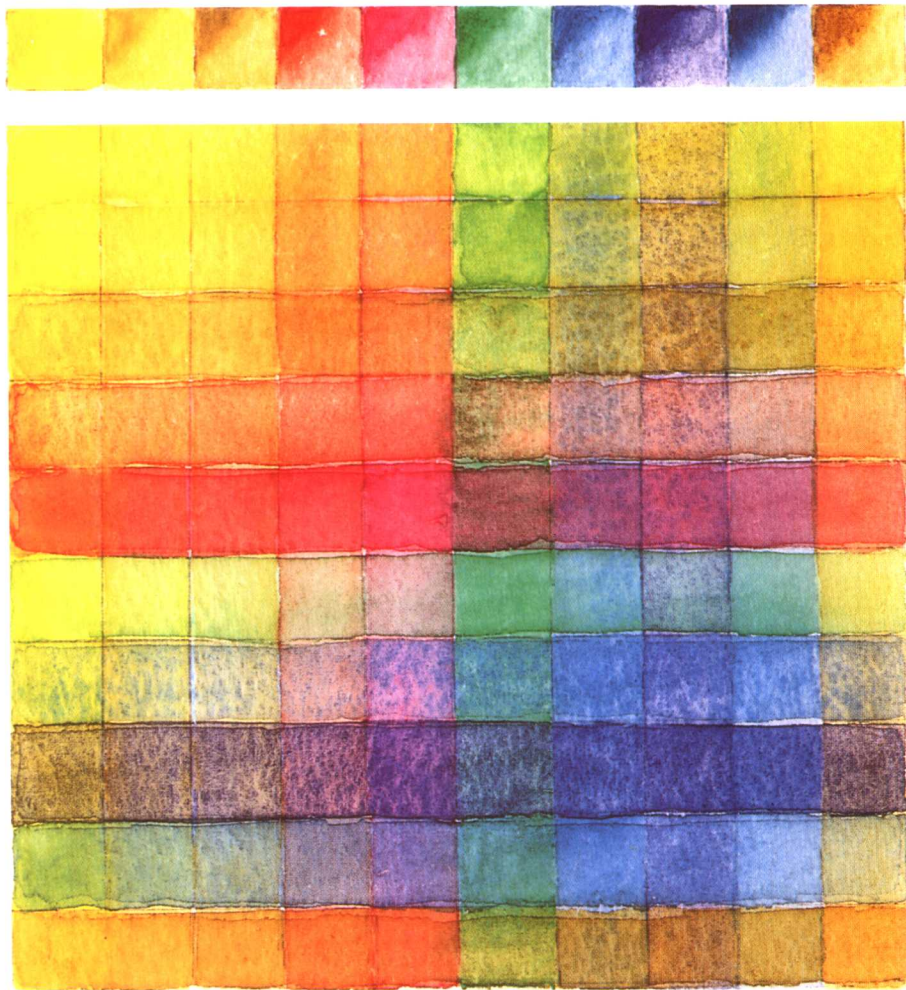


这幅简单的百合花的特点就在于红色和绿色互补色的使用。

一套原色颜料，也许带有一种绿色和一种矿物颜料，能够混合出一系列范围非常广阔的色彩。紫色、桔黄色和绿色，都能从几种颜料中混合出来。祖母绿色已包括在下面所选颜色中，因为它来源于一种染料并且不能混调。将你所混合的颜色记录在你的速写本上，用来提醒你无数可能的变化。作为一种单元练习，尝试所使用的每一种颜料的 比例变化。

## 多层复合涂色

画出盘中调出的颜色。干燥后，在上面画一种相互交叉的图案。



### 镉柠檬黄

一种冷蓝色调的黄色。

### 镉黄

一种偏红的金黄色。

### 黄赭色

一种无光的桔黄色。

### 镉红

一种鲜艳的半透明黄红色。

### 永固玫瑰红

一种纯净透明的蓝红色。

### 温泽绿

以纯净鲜艳的染料为基础的颜色。

### 天蓝色

一种半透明蓝绿色。

### 法国群青

一种纯净耐久的暖蓝色。

### 普蓝

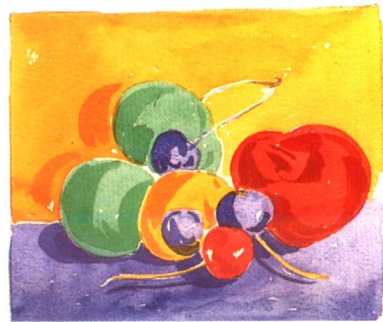
一种传统的透明蓝色。

### 生褐

一种透明带绿色的棕色。

## 色彩之间的谐调

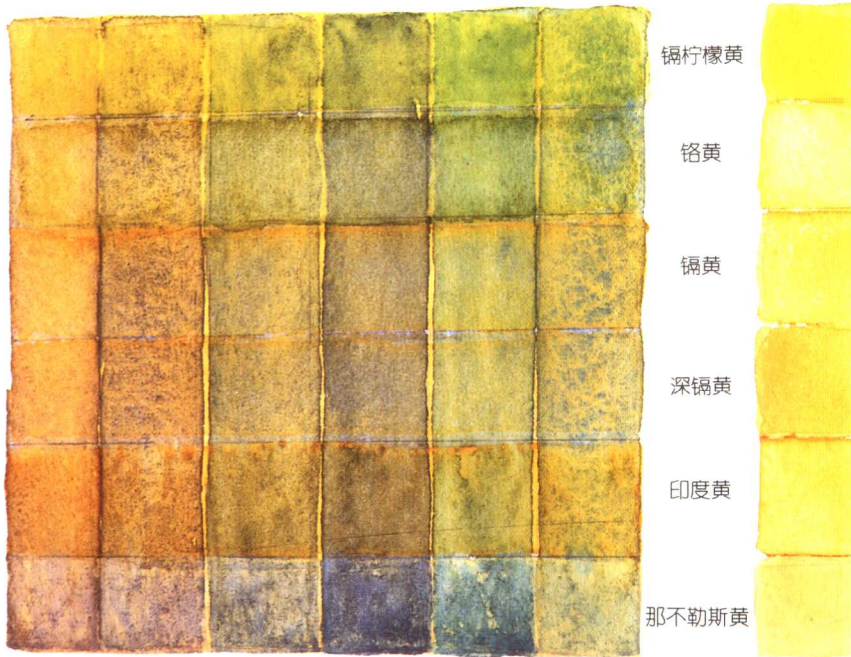
将一些精选的水果摆成一种非常悦目的形状，将它们画上鲜颜的颜色，并画出对比鲜明的前景和背景。在第一幅画中，金黄色和鲜红色苹果和樱桃看上去比冷的蓝色和绿色的背景离我们更近。在第二幅画中，一种暖黄色的背景使绿色的苹果看上去被黄色的压倒优势所控制，但鲜明的红色既使是在非常强烈的黄色背景上仍向前突了出来。画的时候，你会了解每一种颜色：强烈的和微弱的，都在影响着其周围的邻近色，并根据相互作用的关系而发生变化。





### 绿色的调配

蓝色颜料相对来说更具表现力，所以，绿色总是通过在黄色中加上一点蓝色来调成。试着在调色盘中将一系列的暖调和冷调的蓝色与暖调和冷调的黄色调在一起。这里，你会看到将蓝色和各种黄色调在一起所得到的微妙的绿色色阶。在相对浅淡的蓝边上简单地垂直画黄边。当你已调出一系列的绿色和尝试一些补色时，用绿色来确定构图，就像下面这幅画一样，然后开始画，在你画时，身边放几种绿色的样品。



钴蓝 法国群青 永固蓝 温泽蓝 普蓝 天蓝



盘子的叶形装饰的绿色在照射到构图上的刺眼的光线中明亮无比，这样的绿色可以用诸如印度黄或深镉黄这样强烈的黄色和一点点普蓝或天蓝色来调成。

带有图案的台布的艳绿色在空间中向前突出。当台布在祖母绿色的底子上垂下深褶时，左侧唯一的金色苹果的阴影是用冷调的蓝绿色画出来的。



### 绿色静物

将几种绿色调的物品放在一起，然后，用它们组成一个静物画构图。

### 有各种绿色的调色盘

在这幅静物画中，黄色和蓝色被调在一起，形成绿色。你可以从上面的练习里所调出的颜色中选择自己所需要的准确颜色。祖母绿是一种不能通过混调原色得来的艳绿颜色，可用来画桌面。画中，冷暖绿色互相衬托，在画面物体前后移动。你可以看到苹果的金绿色非常明显地从冷色调的绿色背景中突出出来。

紫色的暗部对镀金图案的盘子强烈的黄色来说起到完美的补充作用。

浅淡的高光在冷色调高脚酒杯的孔雀蓝上闪光。



伊丽莎白·简·劳埃德



## 画家用色的 示范图例

在绘画中对颜色的选用使观者和艺术家那富有诗意的想象力与创造力结合在一起。色彩可将一幅画的发自艺术家内心的情感表达出来，并直接与观者对话。确切地说，他暗示一种心境和奥妙，就像音乐一样，根据感觉来使观者兴奋、放松或者是感动。色彩可以是丰富和鲜艳的，或者是单调和暗淡的，也可以是二者的结合。这种极佳的效果能够用醒目的颜色表现出来，淡淡的冷色能够创造出微妙的艺术氛围。艺术家通过对色彩的选择能表达其感觉的世界，这样的作品如果稍加观赏，即刻便会产生一种反应——一种渴望或是一种热望，这种反应将保留在色彩所为之产生共鸣的记忆中。



威廉·霍夫：苹果和李子，1869

维多利亚水彩画家的技术进步在此得到很好的证明。巧妙地使用颜料来表现李子柔和的淡淡的蓝色和紫色，与下面表面粗糙的地面形成极大的反差，黄色和桔黄色的苹果在画面上产生一种变化：苹果的暖色在那轻淡柔和的前景中跳出来。整个构图是用极其精细的笔触画出来的。

赫尔克里·布拉巴宗：红、白、蓝，约 1885

布拉巴宗是以其旅游速写而著名，这种绘画是在透纳灰纸上使用白水粉色和水彩并在白水粉色上使用透明罩色来完成的。在这幅画上，布拉巴宗使用同样的方法在有色调的底子上绘画，在白水粉色上，纯净的色彩像闪亮的高光一样闪闪发亮。

对于花，布拉巴宗用红色和蓝色覆盖的锌白来使花瓣的表面产生光滑的效果。红色、蓝色和白色的花与柔和背景上产生的色调的深蓝色和棕色形成和谐的搭配。







0244473

保罗·纽兰：儿童室

这种复杂结构的精巧安排使观众的目光在房间内来回扫视。灯和过道的光区在室内的暗色中形成主要的焦点，这幅画被分为三部分，在彼此相关的室内空间中造成了自然的均衡。



埃米尔·诺尔德：红色和桔黄色的罌粟，约 1900

诺尔德最擅长用色彩来做诗情画意般的表达。中间的红紫色和蓝色在空间上产生一种惊奇的深度。同时，鲜红色的罌粟与背景形成对比，艳丽的桔黄色花瓣与红色和谐一致。



杰拉尔丁·格凡：绣花台布

这幅画中诸多活泼的颜色被巧妙地安排在一起。蓝色的图案固定了黄色的背景在空间中的位置，远离醒目的台布。台布的朱红色被发光的桔子和苹果显得更加引人注目。



墨绿色的叶子在桌边垂下的地方几乎变成了墨色，并落得远离画面。

艺术家在远处的墙上巧妙地运用了一些补色，墙上淡淡的蓝紫色使跳跃的桔黄色调跳了出来。



# 画笔与笔触

绘画是一门语言，那么，绘画笔触赋予其风格的意义与格调。一支好的画笔是最基本的工具，但为了充分利用它，你就必须坚持每天练习来完善你的绘画笔触。在日本，艺术家在笔触运用艺术上要训练三年。学生们在纸上画出流畅、优美的图案，目的是达到一种理想的笔触，只有当他们真正做到绝对完美地控制自己的笔触的时候，他们才能尝试着画一些类似竹杆的简单的形体。在西方，画笔有很多用途，这完全取决于画家的风格和追求。画家可以富有表现力地使用画笔来创造一种直接性的有力笔触，或者是微妙地安排色彩以产生完美的色调效果。

## 分析笔触

通过练习笔触技巧，无论在信心还是在技术方面都能有所收获。尝试用一支大号的画笔顺着一个方向重复涂盖。轻轻地接触画纸，然后，让画笔尽量展开。

## 户外写生

当你旅行或在户外写生时，一个专用或自制的卷笔帘会对画笔起到很好的保护作用。

一支大号的圆头画笔的整个笔体能充分蘸上颜料，并能充分展开画出一个非常开阔的图形，就像这全蓝色的一笔。正如你所体验到的，一支大号画笔几乎可以达到各种目的：涂色、勾画细部、或者是绘制精美的图案，无所不能。

拿起蘸满紫色颜料的画笔，用笔尖轻轻地开始画，然后，尽量压下笔，直到画笔达到其最宽限度。

用一支大号的貂毛画笔或者是高质量的合成画笔的尖部便可画出精细的线条，就像这条红色的细细线条。因为，画笔总是可以恢复到原有的完美尖头形状。

## 怎样握笔

当你准备画画的时候，无论是站着还是坐着，都要确保一种舒服的姿势。当你拿起画笔的时候，尽量使双肩放松，让双臂自由摆动。在你画类似樱桃的一个简单题材时，应该用画笔在纸上画一些平滑的、连续的几笔来训练一下自己的笔触（见右页）。要保持一种流畅的笔触，你会发现用小拇指来保持平衡是非常有用的。

## 笔尖

·要检查一支圆头的软毛画笔的质量，先将其蘸湿，然后，看它是否可以形成完美的笔尖。

·保持画笔清洁，避免金属箍套处颜料沉淀，因为反之，会使笔逐渐松散直至损坏。

