

好孩子经典启蒙诵读丛书

随书赠送  
光盘

# 笠翁对韵



辽宁少年儿童出版社

总

序

## 儿童诵读经典与潜能开发

诵读经典韵文是儿童最有效的识字、记忆方法。儿童诵读经典韵文的过程类似念唱，眼睛看文字是通过视觉作用来刺激右脑，而念唱的同时也启动了右脑，至于整理、辨认、记忆文字等工作则由左脑来完成。所以，整个诵读的过程，正是左右脑同步运作的过程。科学研究表明，左右脑如果能同步运作，学习能力可增加2~5倍。

### 好孩子经典启蒙诵读丛书的必读理由

- 这套丛书所选的篇章——篇篇经典、本本耐读。
- 随书赠送精美光盘——解决了家长没时间陪孩子诵读经典的问题。
- 清晰的大字 + 精美的图画——让孩子更喜欢诵读经典。
- 简明的注释 + 通俗易懂的译文——帮助孩子轻松理解，轻松掌握。
- 通读 + 精读的科学诵读方式——方便复习，可让孩子终身不忘！

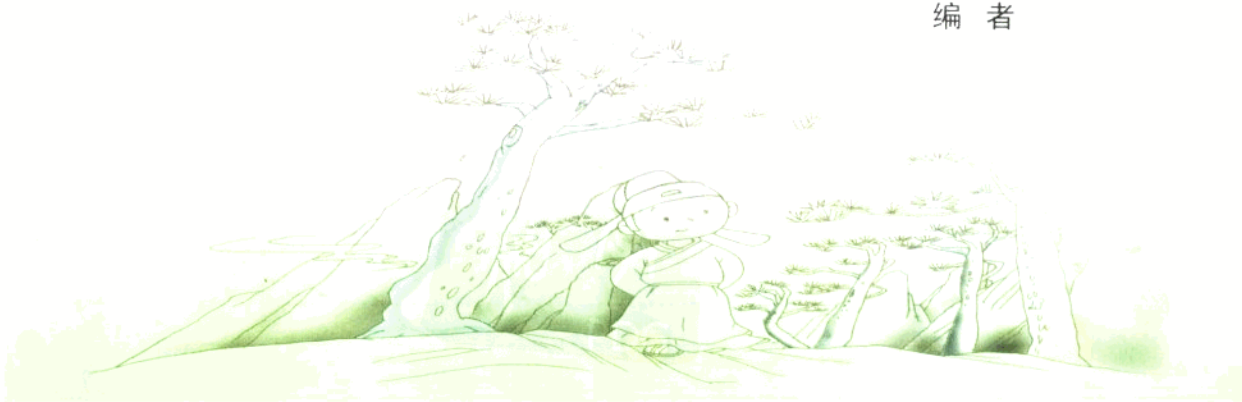
## 为什么读《笠翁对韵》

据《北京晨报》(2004年1月16日)报道,北京大学自主招生的选拔考试,出了一道对对子的考题,难住了大部分考生。难住的原因很简单,今天的学生不是读《笠翁对韵》等传统的经典启蒙读物长大的。

《笠翁对韵》是清代学者李渔(号笠翁)所撰写的一本关于诗韵、对仗的声律启蒙著作。该书的特点是词藻丰富、优美,典故众多。熟读《笠翁对韵》对孩子遣词造句、做诗、对对子都有很大的帮助。

要通晓中国文字韵律的精妙、优美,《笠翁对韵》是必须读背的。

编者



# 目录



## 上卷

一东	1
二冬	4
三江	7
四支	9
五微	13
六鱼	16
七虞	19
八齐	23
九佳	26
十灰	30
十一真	33
十二文	36
十三元	39
十四寒	41
十五删	44

## 下卷

一先	46
二萧	50
三肴	53
四豪	56
五歌	59
六麻	63
七阳	67
八庚	71
九青	74
十蒸	76
十一尤	78
十二侵	81
十三覃	83
十四盐	85
十五咸	88

tiān duì dì yǔ duì fēng dà lù duì cháng  
天对地，雨对风，大陆对长

kōng shān huā duì hǎi shù chì rì duì cāng qióng léi  
空。山花对海树，赤日对苍穹。雷

yīn yīn wù méng méng rì xià duì tiān zhōng fēng gāo  
隐隐，雾蒙蒙，日下对天中。风高

qiū yuè bái yǔ jì wǎn xiá hóng niú nǚ èr xīng  
秋月白，雨霁晚霞红。牛女二星

hé zuǒ yòu shēn shāng liǎng yào dòu xī dōng shí yuè  
河左右，参商两曜斗西东。十月

sài biān sà sà hán shuāng jīng shù lǚ sān dōng jiāng  
塞边，飒飒寒霜惊戍旅；三冬江

shàng mǎn mǎn shuò xuě lěng yú wēng  
上，漫漫朔雪冷渔翁。

### 注释

牛女：牛郎星和织女星。  
河：银河。

参商：参，参星，位于西方；  
商，商星，位于东方。因  
为两颗星在东西方彼此  
交叉出没，所以常用来比  
喻彼此隔绝，不能相见。

曜：日、月、星都叫曜。  
戍旅：戍守边疆的士兵。

### 对韵唐诗

#### 江南春

杜牧

千里莺啼绿映红，  
水村山郭酒旗风。  
南朝四百八十寺，  
多少楼台烟雨中。



注释

暖隄：浓云蔽日的样子。

瞳矇：太阳刚出来时还不明  
亮的样子。

蜡屐：晋代有个叫阮孚的  
人很喜欢木屐，时常擦洗  
涂蜡。所以蜡屐又常用来  
比喻痴迷某件东西。

挹：舀取。

藕花风：夏天荷花开放时  
的凉风。

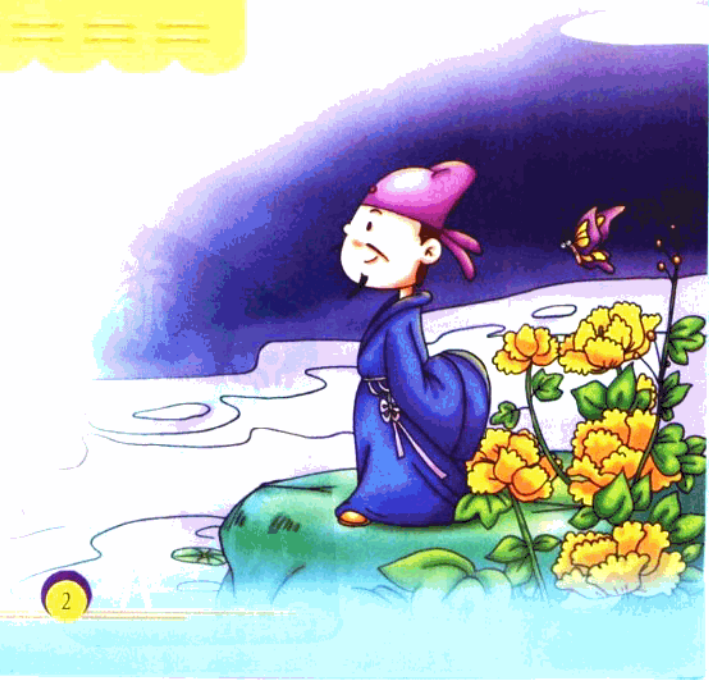
hé duì hàn lǜ duì hóng yǔ bó duì léi  
河对汉，绿对红，雨伯对雷  
gōng yān lóu duì xuě dòng yuè diàn duì tiān gōng  
公。烟楼对雪洞，月殿对天宫。  
yún ài dài rì tóng méng là jī duì yú péng guò  
云暖隄，日瞳矇，蜡屐对渔篷。过  
tiān xīng sì jiàn tǔ pò yuè rú gōng yì lǚ kè  
天星似箭，吐魄月如弓。驿旅客  
féng méi zǐ yǔ chí tíng rén yì ǒu huā fēng máo  
逢梅子雨，池亭人挹藕花风。茅  
diàn cūn qián hào yuè zhuì lín duì chàng yùn bǎn qiáo  
店村前，皓月坠林对唱韵；板桥  
lù shàng qīng shuāng suǒ dào mǎ xíng zōng  
路上，青霜锁道马行踪。

对韵唐诗

暮江吟

白居易

一道残阳铺水中，  
半江瑟瑟半江红。  
可怜九月初三夜，  
露似真珠月似弓。



shān duì hǎi huà duì sōng sì yuè duì sān  
山对海，华对嵩，四岳对三

gōng gōng huā duì jìn liǔ sài yàn duì jiāng lóng qīng  
公。宫花对禁柳，塞雁对江龙。清

shǔ diàn guǎng hán gōng shí cuì duì tí hóng zhuāng  
暑殿，广寒宫，拾翠对题红。庄

zhōu mèng huà dié lǚ wàng zhào fēi xióng běi yǒu dāng  
周梦化蝶，吕望兆飞熊。北牖当

fēng tíng xià shàn nán lán pù rì shèng dōng hōng hè  
风停夏扇，南帘曝日省冬烘。鹤

wǔ lóu tóu yù dī nòng cán xiān zǐ yuè fèng xiáng tái  
舞楼头，玉笛弄残仙子月；凤翔台

shàng zǐ xiāo chuī duàn měi rén fēng  
上，紫箫吹断美人风。

注释

三公：星星的名称。

广寒宫：月宫。神话中常把月亮里的宫殿叫做广寒宫。

庄周梦化蝶：庄周即庄子。庄子在梦中幻化成蝴蝶，忘了自己是谁。

吕望兆飞熊：吕望即姜子牙。商朝末年，周文王要在狩猎前占下一卦，卦相显示他将得到一位辅佐自己的人才。后来周文王果然在渭阳遇到了正在垂钓的姜子牙。

对韵唐诗

蝉

虞世南

垂缕饮清露，  
流响出疏桐。  
居高声自远，  
非是藉秋风。





è dōng  
二 冬

chén duì wǔ xià duì dōng xià xiǎng duì gāo  
晨对午，夏对冬，下饷对高

chōng qīngchūn duì bái zhòu gǔ bǎi duì cāngsōng  
春。青春对白昼，古柏对苍松。

chuí diào kè hè chú wēng xiān hè duì shénlóng fèng  
垂钓客，荷锄翁，仙鹤对神龙。凤

guān zhū shǎnshuò chí dài yù líng lóng sān yuán jí  
冠珠闪烁，螭带玉玲珑。三元及

dì cái qiān qǐng yī pǐn dāng cháo lù wàn zhōng huā  
第才千顷，一品当朝禄万钟。花

è lóu jiān xiān lǐ pán gēn tiáo guó mài chén xiāng  
萼楼间，仙李盘根调国脉；沉香

tíng pàn jiāo yáng shàn chǒng qǐ biān fēng  
亭畔，娇杨擅宠起边风。



注释

饷：用酒食等款待。

高春：傍晚时分。

螭：中国古代传说中一种像龙的动物。

三元：在古代封建科举考试时，乡试、会试、殿试都是第一名，叫三元，即解元、会元、状元。

一品当朝：古代宰相为一品官爵。

娇杨：即贵妃杨玉环。

边风：安史之乱。

对韵唐诗

过香积寺

王维

不知香积寺，数里入云峰。  
古木无人径，深山何处钟？  
泉声咽危石，日色冷青松。  
薄暮空潭曲，安禅制毒龙。



qīng duì dàn      bó duì nóng      mù gǔ duì chén  
清对淡，薄对浓，暮鼓对晨

zhōng shānchá duì shí jú      yān suǒ duì yún fēng      jīn  
钟。山茶对石菊，烟锁对云封。金

hàn dàn      yù fú róng      lǜ qī duì qīng fēng      zǎo tāng  
菡萏，玉芙蓉，绿绮对青锋。早汤

xiān sù jiǔ      wǎn shí jì zhāoyǎng      táng kù jīn qián  
先宿酒，晚食继朝饔。唐库金钱

néng huà dié      yán jīn bǎo jiàn huì chéng lóng      wū xiá  
能化蝶，延津宝剑会成龙。巫峡

làng chuán      yún yǔ huāng táng shén nǚ miào      dài zōng yáo  
浪传，云雨荒唐神女庙；岱宗遥

wàng      ér sūn luó liè zhàng rén fēng  
望，儿孙罗列丈人峰。

## 注释

菡萏：荷花的别名。

绿绮：古琴名。

青锋：宝剑。

饔：熟食。

唐库金钱能化蝶：传说唐穆宗有一次宴请宾客，忽然花丛中飞来了许多蝴蝶，宫女们抓到蝴蝶一看，都是国库中的金银化成的。

延津宝剑会成龙：晋代一个叫雷焕的人得到一双宝剑，后来经过延津的时候，宝剑突然跃入水里，化成两条龙游走了。

## 对韵唐诗

### 听蜀僧濬弹琴

李白

蜀僧抱绿绮，西下峨眉峰。  
为我一挥手，如听万壑松。  
客心洗流水，余响入霜钟。  
不觉碧山暮，秋云暗几重。



fán duì jiǎn dié duì chóng yì lǎn duì xīn  
繁对简，叠对重，意懒对心

yōng xiānwēng duì shì bàn dào fàn duì rú zōng  
慵。仙翁对释伴，道范对儒宗。

huā zhuó zhuó cǎo róng róng làng dié duì kuáng fēng shù  
花灼灼，草茸茸，浪蝶对狂蜂。数

gān jūn zǐ zhú wǔ shù dà fū sōng gāo huáng miè  
竿君子竹，五树大夫松。高皇灭

xiàng píng sān jié yú dì chéng yáo jí sì xiōng nèi  
项凭三杰，虞帝承尧殛四凶。内

yuàn jiā rén mǎn dì fēng guāng chóu bù jìn biān guān  
苑佳人，满地风光愁不尽；边关

guò kè lián tiān yān cǎo hàn wú qióng  
过客，连天烟草憾无穷。

### 注释

大夫松：有一次，秦始皇登泰山时正赶上下雨，于是他带领随从躲在五棵松树树下避雨，后来这五棵松树被封为“大夫”。

三杰：指萧何、韩信、张良。  
殛：诛杀。

四凶：相传尧舜时四个部族的首领。

### 对韵唐诗

#### 柏林寺南望

郑士元

溪上遥闻精舍钟，  
泊舟微径度深松。  
青山霁后云犹在，  
画出东南四五峰。



sān jiāng

## 三江

jī duì ǒu zhī duì shuāng dà hǎi duì cháng  
奇对偶，只对双，大海对长

jiāng jīn pán duì yù zhān bǎo zhú duì yín gāng zhū  
江。金盘对玉盏，宝烛对银缸。朱

qī jiàn bì shā chuāng wǔ diào duì gē qiāng xīng hàn  
漆槛，碧纱窗，舞调对歌腔。兴汉

tūi mǎ wǔ jiàn xià zhù lóng páng sì shōu liè guó  
推马武，谏夏著龙逢。四收列国

qún wáng fú sān zhù gāo chéng zhòng dì xiàng kuà fèng  
群王伏，三筑高城众敌降。跨凤

dēng tái xiāo sǎ xiān jī qín nòng yù zhǎn shé dāng  
登台，潇洒仙姬秦弄玉；斩蛇当

dào yīng xióng tiān zǐ hàn liú bāng  
道，英雄天子汉刘邦。

## 注释

银缸：银灯。

槛：栏杆。

马武：汉武帝时的将领。

龙逢：夏桀时期的大臣。

四收列国：宋代大将曹彬曾经平定南唐、西蜀、南汉、北汉四国。

弄玉：秦穆公的女儿。传说她与丈夫一起吹箫引来了凤凰，于是二人乘着凤凰升天而去。

斩蛇：刘邦没当皇帝之前，有一天晚上过沼泽时遇到一条白蛇当道，于是挥刀将蛇砍死。

## 对韵唐诗

### 静夜思

李白

床前明月光，  
疑是地上霜。  
举头望明月，  
低头思故乡。



yán duì mào xiàng duì páng bù niǎn duì tú  
颜对貌，像对庞，步辇对徒

杠。tíng zhēn duì gē zhù yì lǎn duì xīn xiáng  
杠。停针对搁筑，意懒对心降。

dēng shǎn shǎn yuè chuāng chuāng lǎn pèi duì fēi chuán  
灯闪闪，月幢幢，揽辔对飞舫。

liǔ dī chí jùn mǎ huā yuàn fèi cūn lóng jiǔ liàng  
柳堤驰骏马，花院吠村龙。酒量

wēi tuó qióng xìng jiá xiāng chén mò yìn yù lián shuāng  
微醺琼杏颊，香尘没印玉莲蹉。

shī xiě dān fēng hán nǚ yōu huái liú yù shuǐ lèi tán  
诗写丹枫，韩女幽怀流御水；泪弹

bān zhú shùn fēi yí hàn jī xiāng jiāng  
斑竹，舜妃遗憾积湘江。



### 注释

幢幢：形容影子摇晃。

龙：多毛的狗。

蹉：踉跄的样子。引申为脚。

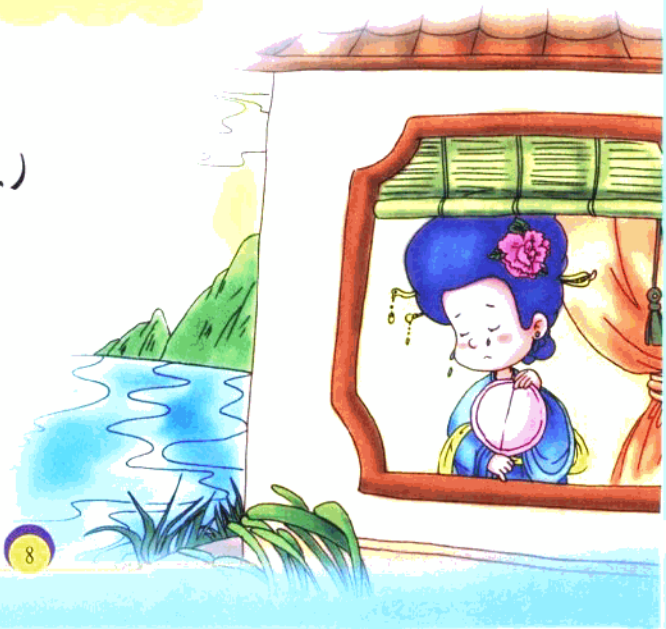
诗写丹枫：有个叫于祐的唐朝人捡到一片题着诗句的红叶，他有感而发，也在上面题了一句话，然后将红叶放在水中漂走，后来红叶被韩国的一位宫女捡到，二人结为夫妇。

### 对韵唐诗

## 秋浦歌十七首(其十五)

李白

白发三千丈，  
缘愁似个长。  
不知明镜里，  
何处得秋霜。



sì zhī  
四 支quán duì shí gàn duì zhī chuī zhú duì tán  
泉对石，干对枝，吹竹对弹sī shān tíng duì shuǐ xiè yīng wū duì lú cí wū  
丝。山亭对水榭，鹦鹉对鸂鶒。五sè bǐ shí xiāng cí pō mò duì chuán zhī shén qí  
色笔，十香词，泼墨对传卮。神奇hán gān huà xióng hún lǐ líng shī jǐ chù huā jiē  
韩干画，雄浑李陵诗。几处花街xīn duó jīn yǒu rén xiāng jìng dàn níng zhī wàn lǐ  
新夺锦，有人香径淡凝脂。万里fēng yān zhàn shì biān tóu zhēng bǎo sài yì lí gāo  
烽烟，战士边头争保塞；一犁膏yǔ nóng fū cūn wài jìn chéng shí  
雨，农夫村外尽乘时。

## 注释

五色笔：古时有个叫江淹的人，有一天梦见郭璞赠给他一支五色笔，从此他才思大进。后来又梦见郭璞将笔要了回去，之后再写不出好的诗句了。后用五色笔比喻文采。

十香词：辽道宗的皇后萧观音被人诬陷与伶人私通，其证据就是萧观音抄写的《十香词》。

卮：古代盛酒的器具。

## 对韵唐诗

## 相思

王维

红豆生南国，  
春来发几枝。  
愿君多采撷，  
此物最相思。



注释

菹：古代一种将人剁成肉酱的酷刑。

醢：肉酱。

璠：美玉。

盖：车帷幔。

江左：即长江下游以东地区。

青袍白马：南朝梁时北方的降将侯景起兵叛乱，他骑着白马，士兵都穿青衣。事前当地曾有童谣预言：“青丝白马洛阳来。”

zū duì hǎi fù duì shī diǎn qī duì miáo  
菹对醢，赋对诗，点漆对描

zhī fán zǎn duì zhū lǚ jiàn kè duì qín shī  
脂。璠簪对珠履，剑客对琴师。

gū jiǔ jià mǎi shān zī guó sè duì xiān zī wǎn  
沽酒价，买山资，国色对仙姿。晚

xiá míng sì jīn chūn yǔ xì rú sī liǔ bàn cháng  
霞明似锦，春雨细如丝。柳伴长

dī qiān wàn shù huā héng yě sì liǎng sān zhī zǐ  
堤千万树，花横野寺两三枝。紫

gài huáng qí tiān xiàng yù zhàn jiāng zuǒ dì qīng páo  
盖黄旗，天象预占江左地；青袍

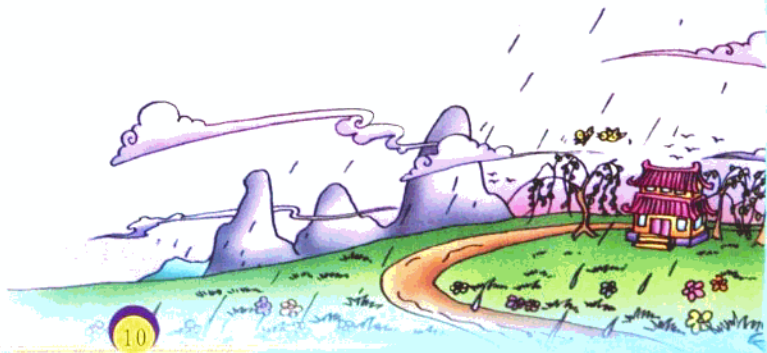
bái mǎ tóng yáo zhōng yīng shòu yáng ér  
白马，童谣终应寿阳儿。

对韵唐诗

杨柳枝词(其一)

刘禹锡

塞北梅花羌笛吹，  
淮南桂树小山词。  
请君莫奏前朝曲，  
听唱新翻杨柳枝。



zhēn duì zàn fǒu duì zhī yíng zhào duì cǎn  
箴对赞，缶对卮，萤炤对蚕

sī qīng jū duì cháng xiù ruì cǎo duì líng zhī  
丝。轻裾对长袖，瑞草对灵芝。

liú tì cè duàn cháng shī hóu shé duì yāo zhī yún  
流涕策，断肠诗，喉舌对腰肢。云

zhōngxióng hǔ jiàng tiān shàng fèng huáng ér yǔ miào  
中熊虎将，天上凤凰儿。禹庙

qiān nián chuí jú yòu yáo jiē sān chǐ fù máo cí xiāng  
千年垂橘柚，尧阶三尺覆茅茨。湘

zhú hán yān yāo xià qīng shā lóng dài mào hǎi táng jīng  
竹含烟，腰下轻纱笼玳瑁；海棠经

yǔ liǎn biān qīng lèi shī yān zhī  
雨，脸边清泪湿胭脂。

## 注释

箴：古代一种文体，以规劝告诫为主。

炤：同“照”。

流涕策：西汉政治家、文学家贾谊针对各种具体问题而写的奏章，名为《陈政事疏》。

断肠诗：宋代女诗人朱淑贞的诗词含有一种幽怨哀伤的情调，被后人称为断肠诗。

茅茨：用茅草盖的屋子。玳瑁：爬行动物，形状像龟，它的壳可以做装饰品。

## 对韵唐诗

### 歌风台

林 宽

蒿棘空存百尺基，  
酒酣曾唱大风词。  
莫言马上得天下，  
自古英雄尽解诗。





注释

葛、椈：都是一种植物。

专诸：战国时的刺客。

金屋：汉武帝想给表妹阿娇建造一座华丽的宫殿住。

赋乞茂林：阿娇为了感动皇上，请司马相如作《长门赋》。茂林，司马相如曾居住的地方，这里指代司马相如。

昌谷：李贺诗集名。

负囊词：唐代诗人李贺每次骑马出行，总是背着一个锦囊，一写出什么好的诗句，立刻放到锦囊中。

zhēng duì ràng wàng duì sī yě gé duì shān  
争对让，望对思，野葛对山

zhī xiān fēng duì dào gǔ tiān zào duì rén wéi  
椈。仙风对道骨，天造对人为。

zhuān zhū jiàn bó làng zhuī jīng wéi duì gān zhī wèi  
专诸剑，博浪椎，经纬对干支。位

zūn mǐn wù zhǔ dé zhòng dì wáng shī wàng qiè bù  
尊民物主，德重帝王师。望切不

fāng rén qù yuǎn xīn máng wú nài mǎ xíng chí jīn  
妨人去远，心忙无奈马行迟。金

wū xián lái fù qǐ mào lín tí zhù bǐ yù lóu  
屋闲来，赋乞茂林题柱笔；玉楼

chéng hòu jì xū chāng gǔ fù náng cí  
成后，记须昌谷负囊词。

对韵唐诗

赠项斯

杨敬之

几度见诗诗总好，  
及观标格过于诗。  
平生不解藏人善，  
到处逢人说项斯。

