

计算机实用技术系列丛书(二)

DOS 5.0

DOS

技术速查手册

曾红刚 胡敏杰 编写
李文 李博菡

学苑出版社

计算机实用技术系列丛书(二)

DOS 5.0 技术速查手册

| | | |
|-----|-----|----|
| 曾红刚 | 胡敏杰 | 编写 |
| 李文 | 李博菡 | |
| 吴言 | | |

十分钟指南
命令速查手册

学苑出版社
1993.

(京)新登字 151 号

内 容 提 要

本书为用户提供了一种学习软件的新方法。可使用户在较短的时间内,分单元地进行学习,而且还可以不断的进行反复参考。

该书主要包括安装、使用 DOS 5 Shell、掌握下拉菜单和对话框、建立和管理目录和文件、使用 DOS 5 的文本编辑器、根据 DOS 提示符使用基本的 MS-DOS 命令等。

欲购本书的用户,请直接与北京 8721 信箱联系,电话 2562329,邮编 100080。

计算机实用技术系列丛书(二)

DOS 5.0 技术速查手册

编 者: 胡敏杰 李文 李博茜

校: 吴言

任 编: 甄刚宪

出版发行: 学苑出版社 邮政编码: 100032

址: 北京市西城区成方街 33 号

刷: 兰空印刷厂

本: 787×1092 1/16

张: 17.25 字 数: 409 千字

印 数: 1~4000 册

版 次: 1993 年 12 月北京第 1 版第 1 次

ISBN7-5077-0760-1/TP·7

本册定价: 17.00 元

学苑版图书印、装错误可随时退换

第一部份

MS-DOS 十分钟指南

曾红刚 编写

目 录

| | |
|--|----|
| 安装 MS-DOS5 | 1 |
| 简介 | 2 |
| 第一章 启动系统及 DOS Shell | 4 |
| § 1.1 系统冷启动和热启动 | 4 |
| § 1.2 响应日期和时间提示符 | 5 |
| § 1.3 启动 DOS Shell | 5 |
| § 1.4 退出 DOS Shell | 6 |
| 第二章 使用键盘运行 DOS Shell | 7 |
| § 2.1 键盘命令 | 7 |
| § 2.2 更换激活磁盘驱动器 | 7 |
| § 2.3 更换 DOS Shell 区 | 8 |
| § 2.4 使用附加程序组 | 9 |
| § 2.5 取消现行 DOS Shell 操作 | 10 |
| § 2.6 卷动 (scroll) 显示区 | 10 |
| 第三章 用键盘和鼠标显示下拉菜单 | 11 |
| § 3.1 显示 DOS Shell 下拉菜单 | 11 |
| § 3.2 使用快速键 | 12 |
| § 3.3 鼠标器的使用 | 12 |
| 第四章 图形显示及帮助 | 14 |
| § 4.1 转换到图形显示模式 | 14 |
| § 4.2 获取通常的帮助信息 | 15 |
| § 4.3 与上下文有关的帮助信息 (Context-sensitive Help) | 16 |
| 第五章 磁盘使用简介 | 18 |
| § 5.1 磁盘的用途 | 18 |
| § 5.2 磁盘的种类 | 18 |
| § 5.3 用目录整理用户文件 | 19 |
| 第六章 磁盘格式化 | 20 |
| § 6.1 基本格式化操作 | 20 |
| § 6.2 给磁盘分配卷标 (volume label) | 21 |
| 第七章 指定格式化参数 | 23 |
| § 7.1 系统盘格式化 | 23 |
| § 7.2 指定磁盘格式化参数 | 24 |
| § 7.3 使用多个格式化参数 | 26 |
| 第八章 显示磁盘信息 | 27 |
| § 8.1 磁盘分析 | 27 |

| | | |
|-------------|----------------------------|-----------|
| § 8.2 | 显示多个文件的信息 | 28 |
| § 8.3 | 取消多个文件的选择 | 30 |
| 第九章 | 建立目录 | 31 |
| § 9.1 | 建立一个新目录 | 31 |
| § 9.2 | 目录树的扩展 | 32 |
| § 9.3 | 紧缩 (Collapse) 目录树 | 33 |
| § 9.4 | DOS Shell 的 Tree 菜单 | 34 |
| 第十章 | 删除目录 | 36 |
| § 10.1 | 删除现存目录 | 36 |
| § 10.2 | 系统的保护措施 | 37 |
| 第十一章 | 文件和文件表的使用 | 39 |
| § 11.1 | 文件的重要性 | 39 |
| § 11.2 | 文件类型 | 39 |
| § 11.3 | MS-DOS 有关文件命名的约定 | 40 |
| § 11.4 | 查看文件表 (File Listing) | 40 |
| § 11.5 | 访问文件表 | 42 |
| 第十二章 | 组织文件表 | 43 |
| § 12.1 | 重新组织文件表 | 43 |
| § 12.2 | DOS 统配符的用法 | 44 |
| 第十三章 | 文件拷贝和换名 | 46 |
| § 13.1 | 文件拷贝 | 46 |
| § 13.2 | 文件换名 | 47 |
| 第十四章 | 文件的移动 | 49 |
| § 14.1 | 移动文件 | 49 |
| 第十五章 | 文件搜索 | 51 |
| § 15.1 | 文件搜索 | 51 |
| § 15.2 | 使用搜索结果 | 52 |
| 第十六章 | 文件的删除及恢复 | 55 |
| § 16.1 | 文件的删除 | 55 |
| § 16.2 | 恢复已删除的文件 (Undelete) | 56 |
| 第十七章 | 查看和修改文件内容 | 59 |
| § 17.1 | 查看文件 | 59 |
| § 17.2 | 启动 MS-DOS5 编辑器 | 60 |
| § 17.3 | 编辑 AUTOEXEC.BAT 文件 | 61 |
| § 17.4 | 保存编辑文件 | 61 |
| § 17.5 | 退出 Editor | 62 |
| 第十八章 | 建立程序组 | 63 |
| § 18.1 | 程序组 (program group) | 63 |
| § 18.2 | 建立一个新的程序组 | 63 |

| | | |
|--------------|----------------------------|-----------|
| § 18.3 | 给程序组添加程序项 (item) | 65 |
| § 18.4 | 选取程序组中的程序项 | 66 |
| § 18.5 | 修改程序组中的程序项 | 66 |
| 第十九章 | 在 DOS Shell 中运行多道程序 | 68 |
| § 19.1 | 何谓任务交换 (task swapping)? | 68 |
| § 19.2 | 启动 Task swapper | 68 |
| § 19.3 | 在任务表 (task list) 中加入应用程序 | 69 |
| § 19.4 | 在任务表(task list)中加入另一个应用程序 | 70 |
| § 19.5 | 从任务表中取消应用程序 | 71 |
| 第二十章 | 硬盘备份实用程序 | 73 |
| § 20.1 | 磁盘文件存档(备份实用程序) | 73 |
| § 20.2 | 启动硬盘备份实用程序 | 73 |
| § 20.3 | Backup Fixed Disk 对话框指令句法 | 74 |
| § 20.4 | 备份命令参数 | 74 |
| 第二十一章 | 备份硬盘 | 76 |
| § 21.1 | 硬盘全备份 | 76 |
| § 21.2 | 备份过程中格式化磁盘 | 77 |
| § 21.3 | 备份选择的子目录 | 77 |
| § 21.4 | 备份选择的文件 | 77 |
| § 21.5 | 备份修改过的文件 | 77 |
| 第二十二章 | 在 DOS 系统提示状态下工作 | 79 |
| § 22.1 | 系统提示状态 | 79 |
| § 22.2 | 临时挂起 DOS Shell 和显示系统提示 | 79 |
| § 22.3 | 退出 DOS Shell 和使用标准 DOS 命令 | 79 |
| § 22.4 | DOS 命令 | 80 |
| § 22.5 | 输入 DOS 命令 | 80 |
| § 22.6 | 基本的 MS-DOS5 命令 | 82 |
| § 22.7 | 小结 | 85 |
| 附录 | MS-DOS5 快捷键 | 86 |

安装 MS-DOS5

第一次在 PC 机上安装 DOS5 时，步骤如下：

- ◆ 将MS-DOS5启动盘 (Startup Disk) 插入A驱动器，关上驱动器门。
- ◆ 打开 PC 机电源开关。
- ◆ 按照屏幕上的命令，在必要的时候替换软盘，直到所有的文件从MS-DOS5的 Setup 盘转移到硬盘或工作盘中。
- ◆ 从 A 驱动器中取出最后一张 Setup 软盘，然后按 Enter 键。

如果要当前 DOS 版本更新为 DOS5 可如下进行：

- ◆ 用当前 DOS 启动系统。
- ◆ 将MS-DOS5的启动盘 (Startup Disk) 插入A驱动器，并关上驱动器门。
- ◆ 键入 A: 然后按 Enter 键。
- ◆ 键入 SETUP, 然后按 Enter 键。
- ◆ 按照屏幕上的命令，键入必要的信息，当Setup程序要求时，替换Setup软盘，直到所有的 MS-DOS 文件都转移到硬盘或工作盘中。
- ◆ 从A驱动器中取出最后一张setup盘，然后按Enter键，重新启动系统。

简介

MS-DOS 一直是人们乐于使用的操作系统。但以前的 DOS 版本仍有许多令人不满意的地方:

- 系统启动后, 显示出系统提示符 C>, 而该提示符实际上并未给出下一步如何进行的信息。
- 在 MS-DOS 中即使执行一个简单的过程也常常需要敲入又长又复杂的命令, 而且必须保证命令准确无误, 否则, 系统就显示出一条人们已习以为常而实际上毫无帮助的信息:

Bad command or file name.

- 如果用户不熟悉如何使用 MS-DOS, 系统本身也没有提供任何帮助信息。

Microsoft 公司最新推出的 MS-DOS5 改进了很多旧 DOS 版本中用户不甚满意的地方, 大大方便了用户的使用。

欢迎使用“MS-DOS5 十分钟指南”。

由于大多数人工作紧张, 希望能在短时间内迅速学会使用一种新的软件, 因此本指南力求简单明了, 重点突出软件最重要的功能和特点。

另外, 考虑到人们很少有几个小时的闲暇时间静心学习一种新软件, 本指南将内容分成若干章, 每章的内容 10 分钟以内均可看完, 而且每章内容相对独立以方便用户使用。每章的内容还分成若干小节以便于记忆。

■ 什么是 10 分钟指南?

10 分钟指南系列丛书是学习使用新软件的一种新方法。它不是告诉用户某一软件的全部内容和细节, 而只是讲述其中最常用的功能。每本 10 分钟指南大约由 20 到 30 个短章组成。

本指南在讲述时尽量使用浅显的文字。书中列出了简单明了的操作过程以及功能肖像, 以帮助用户迅速掌握。

另外, 最后一章还专门讲到如何在系统提示状态下使用 DOS 命令, 以使用户快速参考。

■ 本指南适用的对象

下面的读者均可使用本指南:

- 希望迅速学会使用 MS-DOS5 的 DOS Shell。

- 没有充裕的时间学习新的操作系统。
- 刚接触计算机，不熟悉 MS-DOS 系统命令。
- 希望了解有关 MS-DOS 及 DOS Shell 的最主要功能。

不论对于计算机老用户还是新手，《MS-DOS 5 十分钟指南》都有助于他们迅速学会交互式的基于图形环境的 DOS Shell，并用于执行很多常用的 MS-DOS 过程。用户将会发现本指南不仅能有助于掌握功能极强的 MS-DOS 及 DOS Shell，而且还能节省宝贵的时间。

本指南由许多章节组成，内容从最基本的 DOS Shell 过程到输入 MS-DOS 系统命令，这些命令是用于管理用户的 PC 机环境的。如果用户还不熟悉其中某些内容，建议用户从头开始进行阅读。

如果用户 PC 机上没有安装 MS-DOS，可参考本指南中有关系统安装的说明。另外本指南还列出了启动 DOS Shell 过程时用到的快捷键。

说明 本中屏幕上的内容仅供参考，用户使用屏幕内容可能与之一致。

■ 进一步参考

用户可进一步参考下面的书：

- 《MS-DOS 5 初阶》，作者 Jack Nimersheim。
- 《MS-DOS 最佳指南》，作者 Alan Simpson。
- 《MS-DOS 大全》，作者 Waite Group。

第一章 启动系统及 DOS Shell

本章讲述如何启动或重新启动系统，如何响应启动过程中显示出的指令或提示，如何进入 MS-DOS5 系统提示或 DOS Shell。

§ 1.1 系统冷启动和热启动

系统启动有两种方式：

- 通过开启 PC 机电源开关冷启动系统；
- 如果机器已加电运行，可通过键入组合键 Ctrl+Alt+Del 热启动系统。

按组合键 要求键入组合键时，必须同时按下和释放组合键中列出的每个键。组合键中每个键用“+”连接，如 Ctrl+Alt+Del。

启动完成后，MS-DOS5 的一部分将自动调入内存，用户也就可以使用 DOS 系统了。

需要注意的是热启动在重新调入 MS-DOS5 之前并不保存当前信息，因此在热启动前，最好用当前应用软件提供的存贮功能来保存用户需要的最新数据或信息。

用软盘启动 MS-DOS5 的步骤如下：

- ▶ 将 MS-DOS5 启动盘插入 A 驱动器，关上驱动器门。
- ▶ 冷启动或按 Ctrl+Alt+Del 热启动系统。

从硬盘上启动 MS-DOS5 步骤如下：

- ▶ 如果 A 驱动器中有软盘，则将其取出。
- ▶ 冷启动或 Ctrl+Alt+Del 热启动系统。

在启动过程中，根据用户的不同选择，系统安装程序将指示 MS-DOS5 完成下列三种操作之一：

- MS-DOS5 自动完成所有必须的操作，然后显示 DOS 系统提示符。
- MS-DOS5 自动完成所有必须的操作，并自动运行 DOS Shell。
- MS-DOS5 在启动过程中暂停，显示两个特殊的提示符，要求用户输入当前日期和时间。

提示符 提示符有多种，可以是一个提问、一串指令、选择项表或显示器上出现的特殊符号。MS-DOS5 缺省的系统提示符是 C: \> (硬盘) 或 A: \>，在提示符下敲入的命令将决定 PC 下一步如何运行。

§ 1.2 响应日期和时间提示符

如果 MS-DOS 要求输入日期和时间,则须按以下步骤进行:

■ 在 Enter new date 提示符后,用格式 MM-DD-YY (月-日-年) 输入当前的日期,然后按下 Enter 键。

■ 在 Enter new time 提示符后,用格式 HH:MM:SS (时:分:秒) 输入当前时间,然后按下 Enter 键。(在回答 MS-DOS 的 TIME 提示符时,可以不输入秒值)。

MS-DOS 使用军用 24 小时记时制,即下午一点记为 13,下午两点记为 14,下午三点记为 15 等等。例如,如果用户在下午 4 点半启动系统,则回答 TIME 提示时应输入 16:30。

接受正确的日期和时间在要求用户输入新的日期和时间之前, DOS 先要显示系统中记录的当前的日期和时间,如果该信息是正确的,则直接敲入 Enter 键进行下面的步骤。

§ 1.3 启动 DOS Shell

如果 MS-DOS 启动时没有自动运行 DOS Shell,则须等到系统提示符出现后,再进行如下操作:

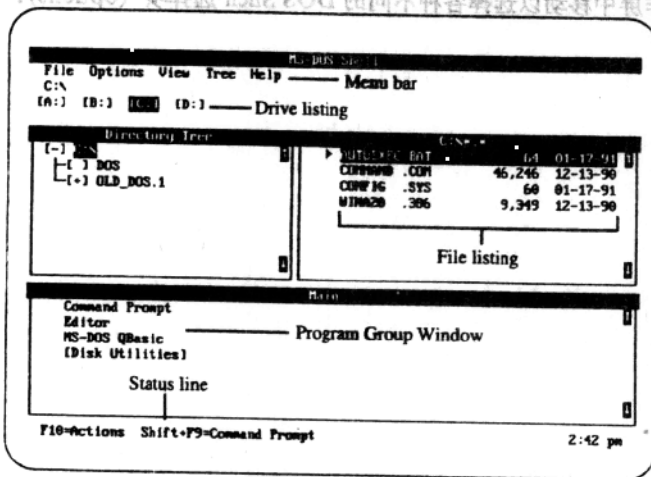


图 1-1 DOS Shell 主操作屏

敲入 DOSSHELL, 然后按下 Enter 键。

片刻之后，显示器上将显示出 DOS Shell 操作屏（图 1-1）。利用该操作屏及下列显示单元，可以启动 DOS Shell 提供的过程：

- 菜单表 (menu bar) 显示 DOS Shell 下拉菜单。
- 驱动器表 (drive listing) 选择一个激活的磁盘驱动器
- 目录树 (Directory Tree) 显示或选择激活驱动器中的目录。
- 文件表 (file listing) 选择或使用当前目录中的文件。
- 程序组窗口 (program group window) 选择或运行用户用 DOS Shell 组织起来的程序组或实用程序。
- 状态行 (status line) 显示当前时间及如何使用 DOS Shell 的有关帮助信息。

术语说明 用户即使对上面列出的术语不清楚也不必担心。要学会使用 MS-DOS5 及 DOS Shell，仅仅知道有关概念是不够的，还必须掌握如何使用键盘。需要引入的概念很多，不可能马上一一加以解释。不过在本指南的后续章节中将逐一详细的加以解释和说明。

§ 1.4 退出 DOS Shell

如果想退出 DOS Shell，回到 MS-DOS 系统提示符下，则按下面的步骤进行：

- ▶ 按 F10 (功能 Actions) 激活 DOS Shell 菜单表。
- ▶ 按 F 显示 File 下拉菜单。
- ▶ 按 X 选中 Exit。

本章讲述了如何启动系统及如何运行和退出 DOS Shell。下一章将讲述如何使用键盘在 DOS Shell 操作屏中移动以选择各种不同的 DOS Shell 选择项 (options)。

第二章 使用键盘运行 DOS Shell

本章讲述如何使用 DOS Shell 键盘命令在 DOS Shell 操作屏中移动。

§ 2.1 键盘命令

使用 DOS Shell 就避免了要记住复杂的命令来管理 PC 环境。相反，用一些简单的键盘命令就可以启动很多 DOS Shell 过程。

键盘与鼠标器 即使机器安装了鼠标器，用户也必须熟悉本指南列出的键盘命令。键盘命令往往比使用鼠标器更快或更方便。（下一章将讨论如何用鼠标运行 DOS Shell。）

执行用户直接键入的命令，或者执行用户从下拉菜单的选择项中选中的命令来使用 DOS Shell。常用的 DOS Shell 键盘操作如下：

- 箭头键——在 DOS Shell 操作屏中移动光标或醒目条 (highlight bar)。
- Ctrl 键——与其它键组合，选中 DOS Shell 的选择项。
- End 键——快速移到目录或文件表的尾部。
- Enter 键——指示 DOS Shell 执行选中的过程。
- Esc 键——中止某过程或从显示器上取消一个下拉菜单。
- Home 键——快速移至目录或文件表的起始位置。
- PgUp 键——在较长的目录或文件表中快速上翻。
- PgDn 键——在较长的目录或文件表中快速下翻。
- Tab 键——选择 DOS Shell 操作屏中的不同区域。
- PC 功能键——不经过下拉菜单而直接启动某过程。不同的功能键启动不同的过程。

下拉菜单 下拉菜单通过鼠标或按下组合键打开。打开前菜单“隐含”在屏幕中。这种菜单可以节省其在屏幕上占用的空间，必要时才将其打开。本书中有时为方便起见简写为菜单。

§ 2.2 更换激活磁盘驱动器

DOS Shell 启动后，加亮显示靠近操作屏顶部的驱动器表中的当前驱动器名。当用户要对某文件进行处理时，先通过驱动器表选中包含该文件的驱动器。从驱动器表中选择一个激活驱动器。例如驱动器 A，步骤如下：

- 将 MS-DOS5 分配盘 (distribution diskette) 插入 A 驱动器。
- 按 ← 键选中 (A:)。
- 按 Enter 键。

此后，DOS Shell 操作屏的不同区域显示的内容发生变化，表明用户选择了一个新的激活驱动器，驱动器 A，(见图 2-1)。

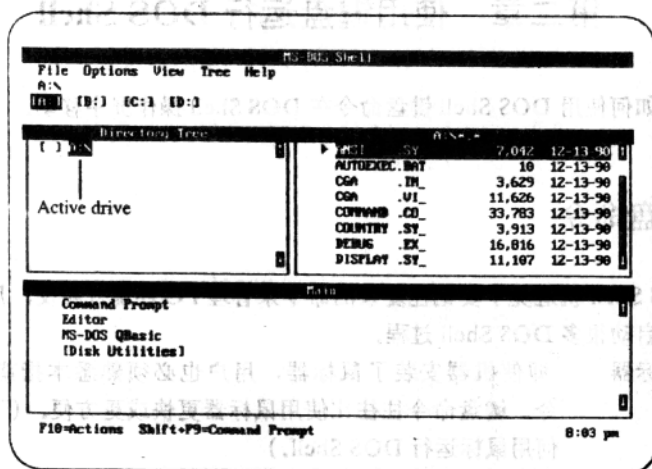


图 2-1 选择新的激活驱动器

磁盘控制 同时按下Ctrl键和代表驱动器名的字母键可选中相应的驱动器，例如按Ctrl+C 就选择 C 为当前激活驱动器。

§ 2.3 更换 DOS Shell 区

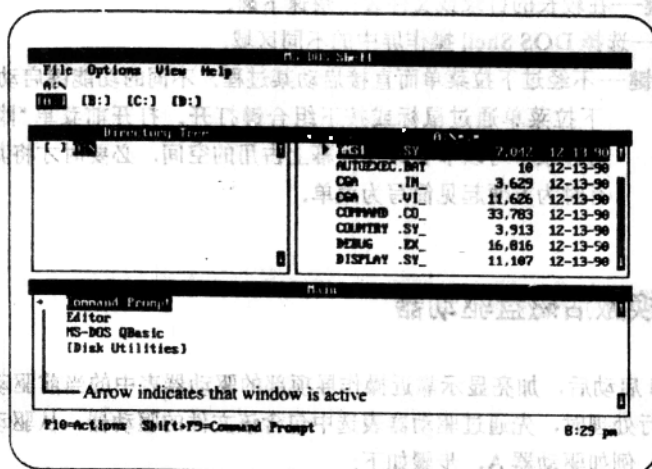


图 2-2 使用 Tab 键选择屏幕中不同的窗口

使用 Tab 及 Shift 键可在 DOS Shell 操作屏中的不同窗口之间移动，前面已提到在驱动器表中的移动。如果要移到程序组窗口，则步骤如下：

- 按三次 Tab 键。

或者

- 按一次 Shift+Tab 键。

按 Tab 键表示向下（向前）循环移动，而 Shift+Tab 键则表示向上（向后）移动。上述任一步骤都将 Main 程序组窗口选为当前激活窗口。注意激活窗口是用指向 Command Prompt 项的箭头表示的（见图 2-2）。

§ 2.4 使用附加程序组

注意到 Disk Utilities 两边的中括号，程序组窗口中的中括号表明该选择项含有附加的选择项（additional options）。要选择附加的选择项表，必需先通过如下步骤将其显示出来：

- 按三次 ↓ 键。

- 按 Enter 键。

此后，Main 窗口被 Disk Utilities 窗口代替，其中显示的是在 MS-DOS5 安装过程中为 DOS Shell 创建的一些实用磁盘操作过程（见图 2-3）。后续章节将介绍这些实用程序的功能及用法。

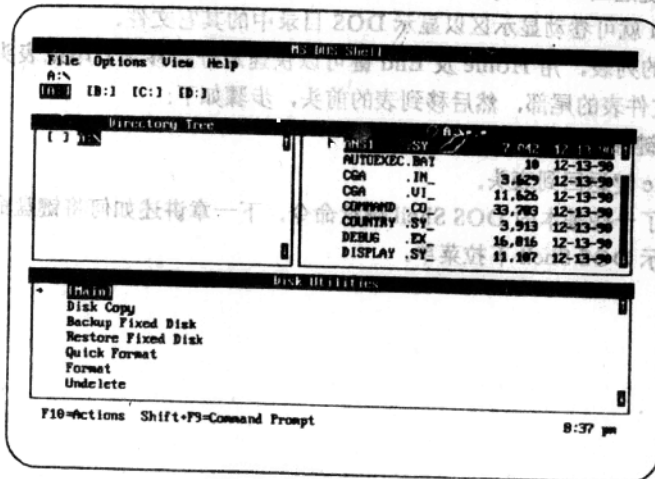


图 2-3 进入 Disk Utilities 窗口

§ 2.5 取消现行 DOS Shell 操作

Esc 键可以立即中止现行 DOS Shell 操作，或沿用户使用的 DOS Shell 结构快速回溯。例如，假定用户正在 Disk Utilities 窗口中，要返回到 Main 窗口，则可如下进行：

- 按 Esc 键。

或

- 用箭头键将加亮显示移到 Main，再按 Enter 键。

此后，用户就退出 Disk Utilities 窗口，而返回到 Main 窗口中。

§ 2.6 卷动 (scroll) 显示区

如果列表很大，不能在单个窗口中全部显示出来时，可用 PgDn、PgUp 及箭头键来卷动显示区，从而显示出列表的不同部分。例如，安装 MS-DOS5 时创建的 DOS 目录中含有大约 80 个文件，它们不可能在单个文件表窗口中全部显示出来。因此，若要使用 C 驱动器中 DOS 目录里的文件，可如下卷动文件表：

- ▶ 按 Ctrl+C 选择 C 为激活驱动器；

- ▶ 按 Tab 键选中 Directory Tree 窗口。

- ▶ 按 ↓ 键选中 DOS 目录。

- ▶ 按 Tab 键退出 Directory Tree 窗口，选中文件表 (file listing) 窗口。

- ▶ 按 PgDn 就可卷动显示区以显示 DOS 目录中的其它文件。

对于较长的列表，用 Home 及 End 键可以快速地分别移到表尾或表头。例如，若先要移到 DOS 文件表的尾部，然后移到表的前头，步骤如下：

- ▶ 按 End 键移到表尾。

- ▶ 按 Home 键返回到表头。

本章讲述了一些基本的 DOS Shell 键盘命令。下一章讲述如何将键盘命令和鼠标器结合使用，以显示 DOS Shell 下拉菜单。