

國家圖書館出版品預行編目資料

支氣管氣喘怎麼辦？／木野稔也著．-- 初版．

-- 臺北市：林鬱文化，2001〔民90〕

面；公分．--（健康の文庫；34）

ISBN 957-452-139-7（平裝）

1. 氣喘

415.41

90018627

健康の文庫 34

支氣管氣喘怎麼辦？

NT\$140

木野稔也／著

2001年10月／初版

〈出版者〉

林鬱文化事業有限公司

〔編輯部〕台北市〈文山區〉萬安街21巷11號3F

電話 (02) 2230-0545 * 傳真 (02) 2230-6118 * 郵撥 16704886

〔總管理處〕台北縣深坑鄉北深路三段141巷24號4F（東南學院正對面）

電話 (02) 2664-2511 * 傳真 (02) 2662-4655 / 2664-8448

〔網址〕<http://www.linyu.com.tw>

〔E-mail〕linyu@linyu.com.tw

〈代理商〉

紫宸社文化事業有限公司

台北縣中和市中山路三段110號7F之6

電話 (02) 8221-5697 * 傳真 (02) 8221-5712

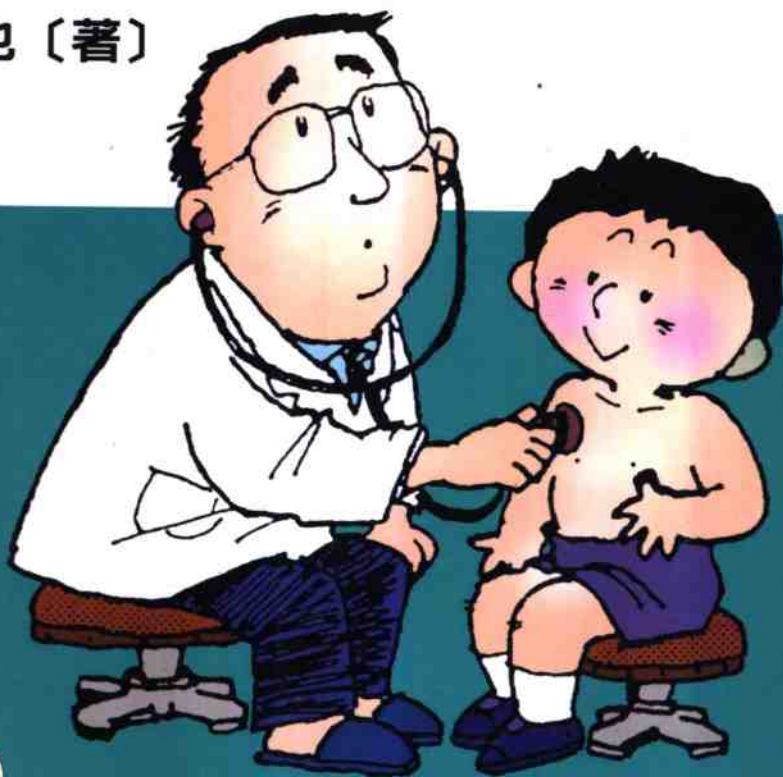
法律顧問·蕭雄淋律師 Printed in TAIWAN ISBN 957-452-139-7

治療支氣管氣喘已有19年經驗
的專業醫師告訴您.....

支氣管氣喘 怎麼辦？

神戶遷信病院
第二內科部長

木野稔也〔著〕



醫學博士

木野稔也〔著〕

支氣管氣喘怎麼辦？

——支氣管氣喘的正確知識

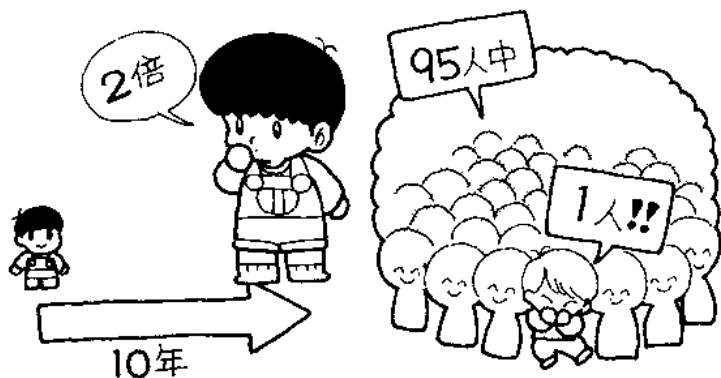
序 言

支氣管氣喘是呼吸困難所引發的一種疾病，這是自古以來即為人們所熟知的一種病。

支氣管氣喘一旦突然發作，其症狀會非常痛苦，動也不能動，令周遭的人不知所措。加上支氣管氣喘發作的時間通常是在半夜或清晨，所以患者的家屬也應該知道藥物的正確使用方法，在緊急時才能從容不迫的妥善處理。

除此之外，患者本身的自我管理也是非常重要的。生病期間，只有自己最了解自己的情形，能不假他人之手，做好病情的記錄，相信對自己病情的改善一定會有莫大的幫助。

根據統計，世界上支氣管氣喘的人口有漸漸增加的趨勢。根據小學生的保健統計調查顯示，有 1.05% 的小朋友罹患支氣管氣喘，也就是說每 95 個小朋友中就有一個病



例。關於成人的支氣管氣喘比例，雖沒有詳細的統計資料，不過中、老年人的支氣管氣喘患者卻屢見不鮮。

雖然支氣管氣喘治療不妥當很少會造成死亡，不過每10萬人就會有5個人因支氣管氣喘發作而死。為了避免不幸的事故發生，除了與醫師密切的配合，患者本身亦要有自知之明，對支氣管氣喘具備正確的認知，確實做好自我管理的工作。

作者根據自身治療支氣管氣喘19年的經驗，將患者會遇到的疑惑加以結集而整理成書，希望透過本書，使支氣管氣喘患者對於自己的疾病能有所認知。

詳讀相關的資料，不但能及早治療，且在突發的狀況

下能臨危不亂。所有支氣管的患者，通常是必須與病魔長期抗戰的，除了正確的知識、自我管理之外，最重要的還是要有堅毅的信心與耐心。天下沒有克服不了的事，只要秉持信念，大都能化險為夷，何況我們只要求過著正常的生活，與平凡人一樣有著健康的身體！

本書中用藥的事項一直重複提到，讀者要不厭其煩地一再複習，因為治療是漫長的一段過程，無非是希望支氣管氣喘患者都能持之以恆地服藥，並且早日康復。





目 錄

第一章／肺和支氣管的結構與作用／13

第二章／何謂支氣管氣喘／17

(1)支氣管氣喘被定義的理由／17

(2)支氣管氣喘的定義／18

(3)支氣管氣喘的症狀和類似支氣管氣喘的疾病的區別／20

第三章／支氣管氣喘與發生的情形／23

(1)支氣管氣喘發生的原因／23

(2)過敏、特異性體質以及 IgE 抗體是什麼？／24

(3)容易引起支氣管氣喘過敏原的特徵與種類／25

(4)過敏引起支氣管氣喘所發生的情形／37

(5)過敏的支氣管／38

(6)藥物止痛藥、退燒藥、高血壓的治療藥、或喝酒所引起的支氣管氣喘／41

(7)運動引起的支氣管氣喘

(運動誘發性氣喘)／45

第四章／支氣管氣喘的類型及其種種症狀／47

(1)支氣管氣喘的類型／47

(2)支氣管氣喘種種的症狀／52

第五章／支氣管氣喘的併發症

及支氣管氣喘肺部方面的疾病／53

(1)肋骨骨折／54

(2)氣胸／55

(3)縱隔氣腫／55

(4)皮下氣腫／56

(5)過換氣症候群／57

(6)過敏性支氣管肺麴菌症／58

(7)嗜酸血球肺炎／58

(8)過敏性鼻炎、慢性鼻竇炎鼻息肉／59

第六章／一再重複的支氣管氣喘發作／61

(1)支氣管與肺部的障礙／61

(2)支氣管氣喘是治不好的疾病嗎？／62

第七章／支氣管氣喘患者門診必要的檢查／65

(1)胸部 X 光檢查／65

(2)問診／65

(3)肺部聽診／67

(4)肺功能檢查／68

(5)痰與末梢血管中嗜酸血球的比例／68

(6)總 IgE 值／69

(7)過敏原檢查／69

(8)呼吸道過敏性試驗／70

第八章／支氣管氣喘的治療／73

(1)治療的原則／73

(2)每個人治療的有效方法都不一樣／73

(3)知道「治療的方法」與「藥物種類及作用」的
必要理由／76

(4)治療方法的種類／78

(5)氣喘治療所使用的藥物及其作用／86

(6)吸入藥為世界治療的主流／89

(7)吸入藥之所以為支氣管氣喘理想的治療方式
的理由／91

(8)支氣管氣喘突然發作的緊急治療／93

(9)為了避免支氣管氣喘，所必須做到的治療與日
常管理／95

(10)定量噴霧式吸入器正確的使用方法／100

(11)支氣管氣喘需要動外科手術時的對策／105

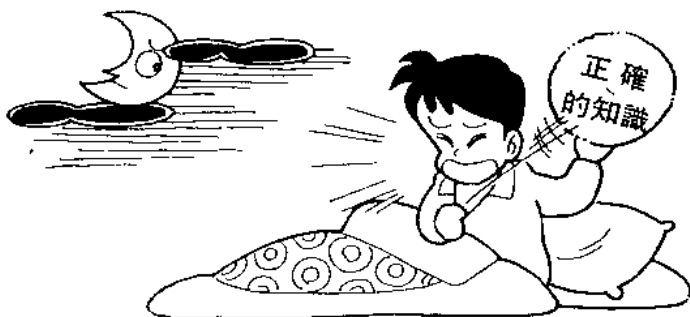
(12)懷孕期間支氣管氣喘該如何治療？／106

第一章

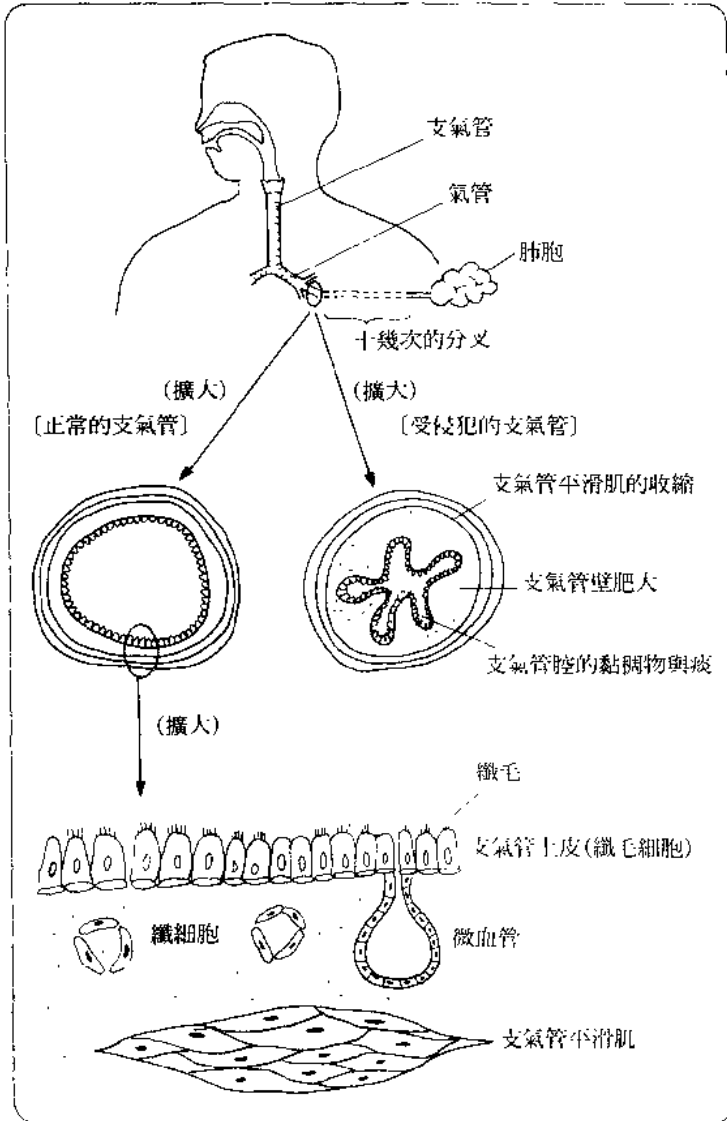
肺和支氣管的結構與作用

肺部與支氣管具有很密切的因果關係，理解究竟是肺部的哪一個部位受到傷害，因而導致氣喘病發作，是醫生能有效使用藥物的關鍵，對於患者本身在控制氣喘病發作上，更是不可或缺的認識。所以，首先要了解肺部與支氣管的結構與作用。

空氣經由鼻子和嘴巴吸入，通過氣管與支氣管，到達肺部，氣體在肺泡內進行氣體交換。吸入的氧氣混合在血



支氣管的結構

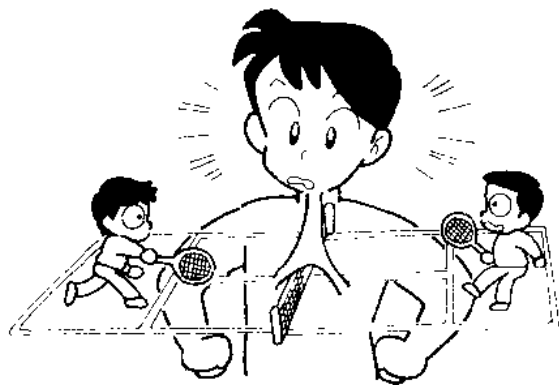


液中與人體攝取的食物相互作用，產生日常生活所必備的能量，同時製造出二氧化碳，經由肺泡再呼出體外。由此可知，肺部是維持生命非常重要的臟器之一。

從鼻子經嘴巴到肺部是由氣管與支氣管所連接起來的。大人的支氣管直徑約二公分，長度約十五公分，位於胸部的中央，左右各兩條。各支氣管再細分為十幾條的分支，最後與眾多的肺囊（即肺泡）相連。倘若我們能把肺泡平面的展開，其面積據說有網球場那麼大。

支氣管的內側是由纖毛細胞（支氣管上皮）覆蓋起來的，其以一定的間隔朝向嘴、鼻子運動，當有灰塵或異物進入肺部，便會發揮其排除作用。而在支氣管的上皮下面，還有排出痰成分的液體及腺細胞；更有血管和收縮自如的肌肉（支氣管平滑肌）圍繞起來。

支氣管氣喘的原因是支氣管平滑肌異常收縮，變細或



血液成分從血管露出來，使支氣管壁變厚，黏液阻塞氣管，導致氣體交換不順，造成呼吸困難的疾病。這種狀態並不會永久性的持續，有時候不知不覺就好了；有時候經過適當的治療也會恢復，這是支氣管最明顯的特徵。