

国外著名建筑师丛书 第三辑



LUIS
BARRAGAN



1902 路易斯·巴拉干

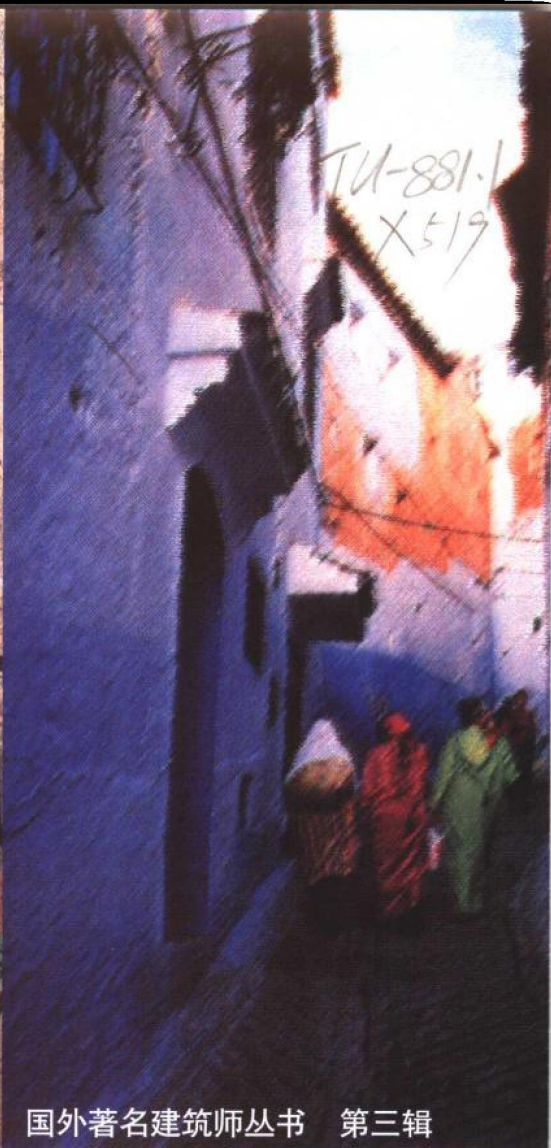
谢工曲 杨豪中 编著

中国建筑工业出版社



谢工曲 1959年生，1984年毕业于西安外国语学院英语系，后在西安建筑科技大学建筑学院获得建筑历史与理论方向的硕士学位。现为暨南大学英语副教授，长期从事大学英语和建筑类专业英语教学及翻译工作，发表多篇学术论文和译文，参编建筑类专业英语教材。

杨豪中 1956年生，1982年毕业于西安冶金建筑学院（现西安建筑科技大学）建筑系。现任西安建筑科技大学建筑学院教授、博士生导师。1982年留校任教，从事外国建筑历史与理论的教学与研究，先后获得建筑历史与理论方向的硕士、博士学位。1988—1989、1992—1993年赴瑞士苏黎世联邦理工大学学习、工作。在外国建筑历史与理论方面发表多篇学术论文，出版三部相关论著，指导培养多名硕士、博士研究生。



国外著名建筑师丛书 第三辑

路易斯·巴拉干 LUIS BARRAGAN

谢工曲 杨豪中 编著



中国建筑工业出版社

图书在版编目 (CIP) 数据

路易斯·巴拉干 / 谢工曲, 杨豪中编著. —北京: 中国建筑工业出版社, 2003

(国外著名建筑师丛书)

ISBN 7-112-05837-6

I. 路… II. ①谢…②杨… III. 巴拉干—建筑艺术—研究
IV. TU-097.31

中国版本图书馆 CIP 数据核字 (2003) 第 037204 号

本书全面系统地介绍了路易斯·巴拉干的建筑生涯、建筑创作思想及作品。巴拉干将建筑视为物质与精神的家园, 他的作品呈现出两重性特征: 其一是对与欧洲现代建筑相近的简明、抽象的几何性语言及其组合规律的纯熟运用以及对混凝土材料的驾轻就熟的运用; 其二是其作品中隐含着对理想化传统生活的渴求。他的作品以宁静、简明及明亮的色彩形成了鲜明的个性。他于 1980 年荣获第二届普利茨克奖。

责任编辑: 许顺法

国外著名建筑师丛书 (第三辑)

路易斯·巴拉干

谢工曲 杨豪中 编著

中国建筑工业出版社出版、发行 (北京西郊百万庄)

新华书店经销

北京建筑工业印刷厂印刷

开本: 787 × 1092 毫米 1/16 印张: 9 3/4 字数: 236 千字

2003 年 9 月第一版 2003 年 9 月第一次印刷

印数: 1—2,000 册 定价: 80.00 元

ISBN 7-112-05837-6

TU · 5131 (11476)

版权所有 翻印必究

如有印装质量问题, 可寄本社退换

(邮政编码 100037)

本社网址: <http://www.china-abp.com.cn>

网上书店: <http://www.china-building.com.cn>

1902-1988



LUIS BARRAGAN

路易斯·巴拉干

序 言

在普利茨克奖的授奖仪式上，路易斯·巴拉干谈及他发现 El Pedregal 熔岩地貌中的一块绿地时说：“这是一处荒野之地，我被这里的自然景观所震撼，……走在熔岩的缝隙间，在高大宏伟、形态生动的熔岩构成的墙裙下的阴凉处，我突然惊喜地发现了小块神秘的绿色谷地，这些被牧羊人称之为‘宝石’的小块绿地被奇形怪状、变幻莫测的熔岩所包围，这是史前狂风在融化着的熔岩上作用的结果。这些‘宝石’的意外发现给我的心灵带来的震动好似穿过阿尔罕布拉宫黑暗狭长的通道，突然进入隐藏在古代宫殿中的内花园一样，宁静、寂静和孤独，我觉得不论规模大小，它围合了一个完美的花园，不亚于一个完整的宇宙世界。”

置身于西方当代纷繁的建筑现象中，接受着各种强烈、喧嚣的冲击，对巴拉干的研究常常会产生一种震动，这种震动与巴拉干发现绿色“宝石”的震动极为相似，随着对巴拉干思想与作品的不断理解，这种震动越来越强烈，越来越清晰。

巴拉干出生于拉丁美洲的墨西哥，23岁从学校毕业后，开始了他的建筑生涯。他没有一些欧洲建筑师的理论性宏篇巨著，建筑作品的规模和数量也不庞大，这使得他在世界建筑舞台上不处于灯光聚集的中心，也不是众人簇拥的主角。但巴拉干对理想生活的追求，思想中顽强的血脉延续愿望，以及他深邃透彻的自然观念，加之其作品的宁静、简明与明亮的色彩形成了鲜明的个性。体验巴拉干的作品犹如濒临于初夏的湖泊，恬静、高远、清新又充满生命的活力。

巴拉干的作品呈现出两重性特征。其一是对与欧洲现代建筑相近的简明、抽象的几何性语言及其组合规律的纯熟运用以及对混凝土材料的驾轻就熟的运用。为此巴拉干时常被一些杂志、论著归结为极少主义 (Minimalism) 的代表。其二是巴拉干作品中隐含着的对理想化传统生活的渴求。巴拉干将这种渴求转化到了对墙，对水，对光，对花园，对庭院的处理之中。如果就这两方面来评价巴拉干，称他为将现代建筑语言与传统有机结合的典范应该很恰当。然而，巴拉干思想观念的精髓，建筑作品的灵魂并不在于此，其精髓与灵魂存在于巴拉干将建筑视为物质与精神的家园之中，存

在于他用通常的建筑语言，营建使用者得以安宁生活并魂牵梦绕的家园之中。

巴拉干从生活的经历中寻找家园的核心，以他卓越的设计才能将其核心物质化地展现出来，这种努力贯穿于他的一生，因此，他可以这样说“我的建筑就是我的自传”。巴拉干的努力使建筑表面的形式语汇连接起了人与环境的情感，获得了人与自然的活力，使平淡、宁静的生活产生了美丽动人的诗意。

出于对理想生活的深刻理解与倾心追求，巴拉干将自己排斥于世俗世界的浮华喧嚣之外。他在建筑、庭院、花园、景观环境的设计中竭力避免粗俗的趣味，面对简朴与宁静投入了虔诚的情感，这种虔诚近乎于信徒对宗教的皈依。“作为一个天主教徒，我常常怀着敬意去探访现已空旷的历史悠久的修道院建筑，这是我们从强烈的宗教信仰和殖民时代前辈们的建筑智慧中继承的遗产。置身于空旷僻静的回廊和庭院中，我总是被这里宁静祥和的气氛所感动。我多么希望这种美好的感觉能在我的作品中留下痕迹。”巴拉干的建筑与环境设计，超越了通常设计的各种环节而直接将它们定位于躯体与心灵的依托，他的作品不论规模大小、功能如何，都坚决阻止世俗卑陋的渗入，他真诚地撷取大自然的元素，融入人工环境，在他的作品中“神圣的自然无时不在，……成为抵御现代生活侵蚀最有效的蔽护所。”巴拉干的作品可以是在大片的自然环境中，也可以像过滤器一样，仅仅是几面高墙，一簇绿叶，一片蓝天。无论是对建筑还是环境的理解，巴拉干都达到了别人难以企及的深度，紧紧地抓住了设计的灵魂。

巴拉干关于自己思想观念的理论性阐述不多，作品数量也不多，加之我们对相关资料的掌握与研究还有限，因此，这本书不是一本系统、详尽地介绍、评论巴拉干的著作。完成这本书的动机出自于被巴拉干的思想与作品所感动，希望这本书能促成更多的人对巴拉干的研究，也由衷地希望建筑师所营建的环境能够成为使用者躯体与心灵的依托与家园。

作者
2003年元旦

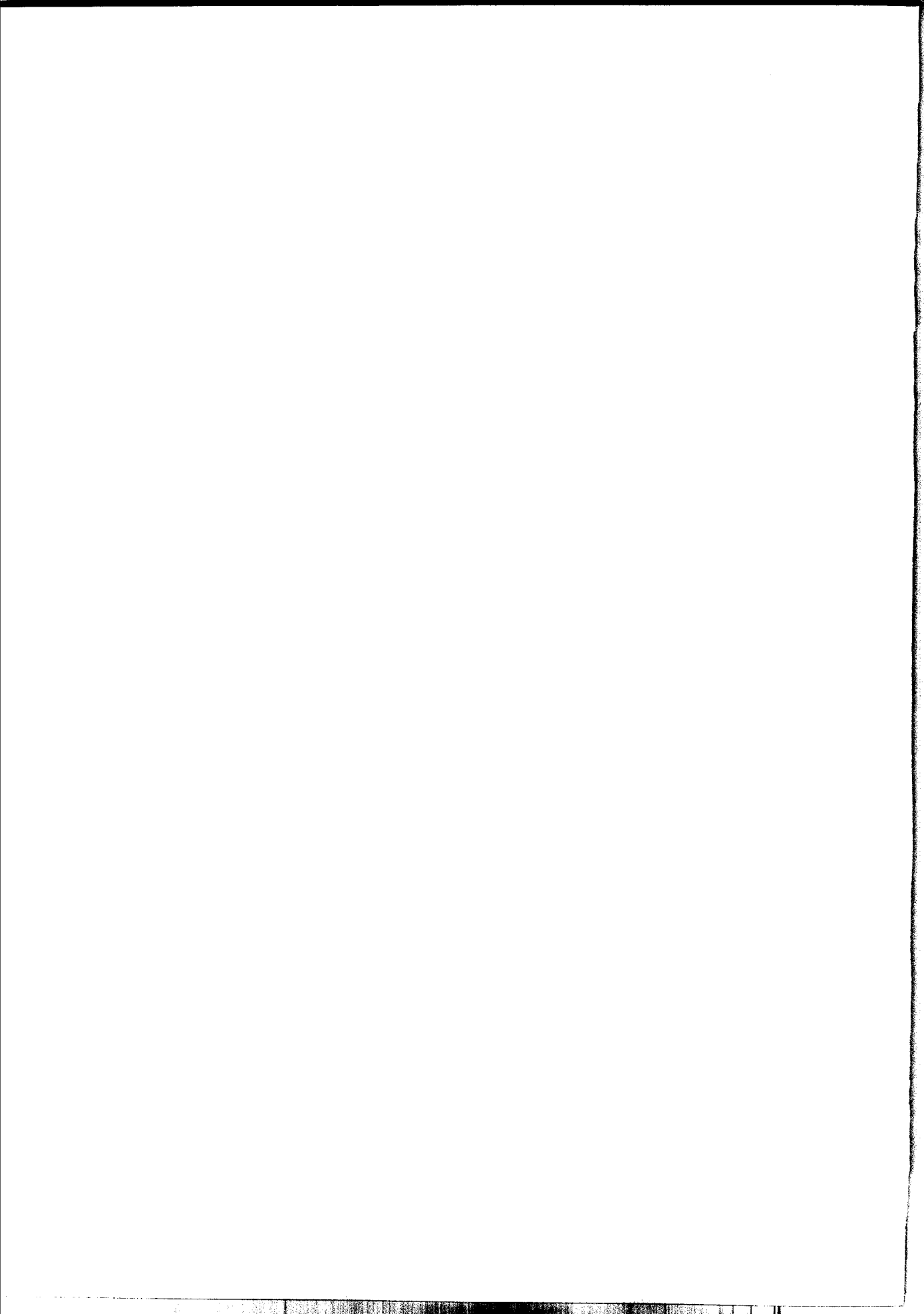
目 录

序 言	4
1 评 述	
物质与精神家园的营造者	10
一、巴拉干的职业生涯	10
二、巴拉干建筑特征的形成	12
1 怀旧情感	12
2 斐迪南·贝克的影响	17
3 北非建筑的影响	19
4 宗教的影响	26
三、巴拉干的建筑观	30
四、巴拉干的建筑语汇	35
1 墙	35
2 色彩	42
3 光	46
4 水	50
5 传统因素的装饰作用	55
五、结语	59
2 作 品	
1 Robles Leon 住宅	68
2 Gonzalez Luna 住宅	69

3 Mago 住宅	72
4 El Pedregal 景观建筑项目	81
5 Lopez 住宅	94
6 巴拉干自宅	101
7 圣芳济教派修道院小教堂	104
8 Galvez 住宅	109
9 卫星城标志塔	113
10 Las Arboledas 景观住区	116
11 Los Clubes 景观	122
12 San Cristobal 马厩与别墅	128
13 Gilardi 住宅	138
14 Meyer 住宅	145

附 录

1 路易斯·巴拉干在普利茨克奖授奖仪式上的讲话	150
2 路易斯·巴拉干简历	153
参考文献	154
致谢	155



1 评述
PINGSHU

物质与精神家园的营造者

一、巴拉干的职业生涯

路易斯·巴拉干（1902—1988年）1902年出生在墨西哥哈利斯科州瓜达拉哈拉市，他的童年和青年时代是在家乡的小镇上，在父亲的牧场里度过的。瓜达拉哈拉是个美丽、富有墨西哥建筑传统的地方，白色的粉饰墙面，日晒雨淋的红瓦坡屋顶，宁静的庭院，色彩绚丽的街道，牧场里明镜似的水池，涓涓流淌的渠水，所有这些都透露着纯朴和谐，这里是他懂得朴素简洁之美的圣地。

也许是因为对牧场情有独钟，巴拉干1920年开始学习水利工程，从此与水结下不解之缘，水成为他生命中的一个主题，是他日后建筑创作的一个重要的组成部分。当时，墨西哥的建筑主要由工程师设计，他们熟悉墨西哥强日照，酷热、干燥的气候特征，具有墨西哥“日光城”的生活经验，他们设计的建筑完全以实用为目的，没有受到当时在世界许多地区流行的折中主义的影响。但这时期包豪斯和柯布西耶的建筑已通过书籍、杂志传到了墨西哥，欧洲现代主义建筑的理论与实践在青年工程师中引起极大的兴趣和热烈的讨论，这对巴拉干早期的建筑设计影响很大。

1924年，巴拉干大学毕业，为了丰富阅历，开阔眼界，巴拉干决定去欧洲旅行，同时这也是他第一次到墨西哥城。此次欧洲之行历时一年，在法国，他恰好赶上1925年巴黎装饰艺术展，然而，这种早期现代主义风格的展览并没有引起他的兴趣，他却五彩缤纷，棋盘式的花园丛中发现了斐迪南·贝克设计的花园，令他痴迷陶醉。这次旅行他带回了许多贝克的书籍和画册。

此次欧洲之行他还游览了西班牙的花园，伊斯兰花园对称式的布局以及幽静的空间处理引起了他的极大兴趣，那些巧妙的空间序列布置，喷水与水渠的有机组合对他的创作产生了永久性的影响，使他对墙体围合的花园和静谧的涓涓流水更加迷恋。另一个对他的创作产生重要影响的是北非的摩尔建筑，特别是摩洛哥建筑。虽然此时他还未曾去过北非，但此次欧洲旅行所带回的北非建筑及旅游书籍使他非常着迷，他对

北非的民居和清真寺特别喜爱，并尽力将这些令他着迷的建筑处理方法运用到他早期的住宅设计中。

从欧洲回到瓜达拉哈拉，他就与朋友一起开始尝试贝克和摩尔建筑风格的设计，探寻“情感建筑”的道路，这是巴拉干建筑的重要开端。1936年，由于牧场经济不景气，巴拉干迁居墨西哥城，专门从事建筑设计。

从20世纪40年代开始，巴拉干把传统文化与他的欧洲旅行经历相结合，终于形成了自己独特、成熟的设计风格。1943—1950年，巴拉干作为开发商和建筑师，在墨西哥城南部的黑色火山岩地带开始了El Pedregal景观和住宅项目的规划设计，他在设计中尽力保持火山熔岩的原始地貌，根据熔岩的自然形态，配置水池、喷水和小径。这个项目是他从20世纪30年代的国际式公寓和摩尔风格住宅向高度抽象化，成熟的个人风格的转变。在这个转变过程中，他发现了墨西哥本土的建筑传统，他从城镇街道的绚丽色彩中，从殖民时代的修道院和牧场建筑中吸取构图比例和装饰元素。作为一名虔诚的天主教徒，他的建筑充满了优雅、静默和孤独的情调。从El Pedregal开始，巴拉干的设计风格日趋成熟、完善。

巴拉干更愿意将自己归类于景观建筑师，然而，也许是因为他的杰出的景观项目大都已不复存在，他的住宅建筑非常引人注目，他的每幢建筑都是他永恒主题上的一个变奏曲。巴拉干不是个多产的建筑师，他的作品被视为极少主义，但色彩和质感丰富。拉毛饰的纯净墙面、土坯砖瓦、木梁，甚至水都是他的构筑元素，它们与自然相互勾通，相互辉映。

1980年，巴拉干因为“在建筑创作中卓越地表现了诗的意境”¹荣获普利茨克奖。他在回顾对其思想的形成产生重要影响的记忆和印象时说：“现在的建筑刊物不仅缺乏静谧、静默、亲切和惊奇这类概念，而且像美丽、灵感、魔力、魅力，神奇这类词汇也消失了，令人担忧，而所有这些正是我心灵的渴求，虽然我知道我还能将其在我的创作中充分运用和再现，但它们一直是我不断的追求和创作的指南。”²

巴拉干的建筑简洁、朴实，他所创造的物质环境纯净而富有诗意，他对环境、建筑的深刻理解以及他简单而明确的表达是其他人难以达到和超越的。他的设计既顺应时代，又具有普遍意义。

巴拉干的建筑特点鲜明却又不张扬，他的作品时而隐居在完美的孤独之中，时而又好像平淡无奇的自然景观中的一个元素，出其不意地跃入人的视野，色彩丰富，情感热烈，却静静地栖息在一汪静谧的水池边。一切都是那么自然地存在，恰到好处，体现出巴拉干作品“自我”的存在以及把“自我”淹没在自然的氛围之中的意境。

巴拉干的建筑对光的运用引人入胜，光线的设计有时是宁静的，有时又是梦幻般迷人的，随着时间的循环而变幻莫测。色彩的运用则无定数，随着他对环境的领悟而

改变，从不固定，纯净而生动，而这些色彩的原形在墨西哥城的大小街头，在玛雅废墟中寻常可见。所以，只要你走进巴拉干设计的居所，给你留下的心理感受便是黄金般的灿烂。

巴拉干的建筑不追求永恒，对他来说，建筑是生命的一种表现形式，具有教堂般静穆的灵魂，却又像生物一样需要“新陈代谢”，需要定期翻修、粉饰，因此，他的建筑处在不断的变化更新之中。

受巴拉干优秀建筑作品的感染，一些国际知名的摄影师从20世纪50年代开始追踪拍摄他的作品。这些摄影作品在不同时间，从不同角度展示了巴拉干建筑的魅力。巴拉干的名字不断地出现在拉丁美洲的建筑史书中，纽约现代艺术馆在20世纪70年代组织了巴拉干的建筑作品巡展。巴拉干建筑的历史文化价值及艺术价值被广泛认知。

二、巴拉干建筑特征的形成

巴拉干引起了世界的瞩目以及对他作品的喜爱和热情，他的名字演变成为一种建筑形象。人们从世界各地，特别是从中欧、北欧、亚洲和北美大陆涌向他的建筑，他的花园。在墨西哥国内，在世界其他地区，他的追随者，模仿者不乏其人。然而，要真正理解巴拉干的建筑，理解他的作品的实质和主宰他创作的原则，理解他的思想体系的形成和他所创造的精神财富，就要了解他生活过的土地、钟情过的地方。巴拉干是个非常典型的墨西哥人，具有强烈的地域文化意识，就像植根在那里的植物。在以天主教为主要宗教的哈利斯科，他怀揣一缕伊斯兰世界的温馨亲切，努力追寻着自己的梦幻世界。在他的言谈话语和建筑作品中，还不断流露出对摩洛哥文化的一往情深。

1 怀旧情感

由于历史的渊源，曾为西班牙殖民地长达三百年之久的墨西哥与地中海文化有着深刻的联系。早在公元7世纪，阿拉伯半岛上出现的第一个伊斯

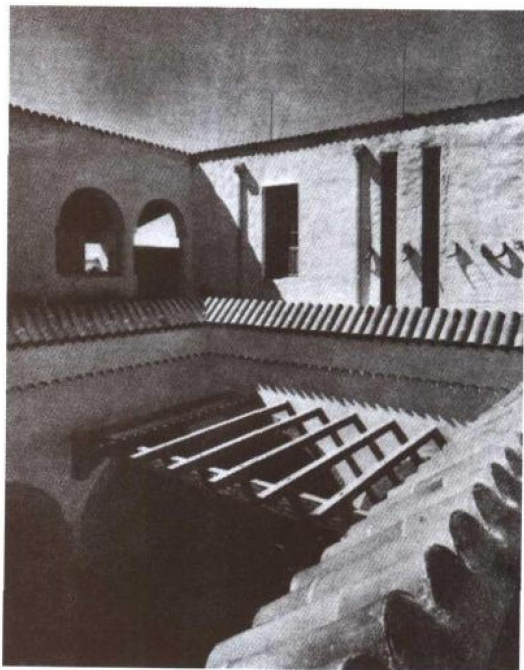


图1 传统的墨西哥住宅，四合院

兰国家开始不断扩张，公元8世纪，西经北非的摩洛哥，入侵并占领了西班牙。虽然，这些伊斯兰教徒最终在15世纪被驱逐，他们却在此留下了灿烂的摩尔建筑文化，最精美的摩尔建筑散布在西班牙南部的格拉纳达地区。

摩尔建筑的特征较多地体现在西班牙和北非摩尔人的清真寺和公共建筑上。其主要特点是广泛使用的马蹄形拱券、尖券、弓形券等各种各样的券和券廊，支撑券廊的柱子比例修长。这种带有伊斯兰文化特点的阿拉伯建筑风格和装饰手法对15世纪和16世纪西班牙的世俗性建筑影响很大，它们和意大利文艺复兴的柱式细部相结合，形成西班牙独特的建筑风格。

西班牙气候炎热，多暴雨烈日，住宅的布局大多是封闭的四合院式，通常有两层，多用砖石建造，以墙承重。屋顶多为坡顶，并覆以红色的筒瓦，远远望去红色一片。

院子四周常有轻快的廊子，大都采用连续券方式建造，柱子纤细。廊内墙面多用白色粉刷。院子里设置水池和喷泉，种着花草灌木。四合院虽四周封闭，内部布置却相当宽敞，花木扶疏，气氛静谧安详，轻松之中弥漫着平和温馨的情调。

外墙采用砖石砌筑，窗子小且不多，形状大小不一，排列自由无明显规则，但构图均衡优美。墙面处理简朴，石墙大多裸露，石材纹理清晰；砖墙则抹白灰，白墙红顶相映成辉。

装饰则集中在门窗的细部上。这些细部装饰得精美及玲珑剔透，与墙垣的厚重粗糙形成鲜明的对比。小栅栏门、窗格栅、墙角的灯架、窗台下的花盆架、阳台的栏杆等，多用铸铁制作，图案秀丽、工艺精美。

墨西哥建筑传统与地中海传统是一脉相承的。墨西哥1519年沦为西班牙的殖民地，西班牙的统治直至1821年，长达三百年之久。西班牙的建筑传统对墨西哥建筑产生了巨大影响，形成墨西哥殖民时期的建筑风格。此外，墨西哥与西班牙同处北纬30—40度，属于地中海式气候，夏季干燥、炎热、强日照，冬季温和，多暴雨。西班牙的建筑传统与墨西哥当地的自然条件和技术条件相结合，产生了墨西哥特有的乡土建筑。墨西哥的传统住宅大多也是封闭的四合院，高二层，由门厅进入内院，房间绕内院四周布置，多用砖石建造，以墙承重，木屋架，坡屋顶，覆盖红色的筒瓦，采用大屋檐遮雨。不论在城镇还是乡村，架在树叉上由原木搭起的高架输水渠随处可见。这些原木被刻出深深的凹槽，一段段连接起来，它们跨越屋顶，伸进内院，流进院内石筑的水池，构成喷水，成为一景。院内还建有牲口棚和鸡舍。原木水槽上长满了苔藓，把清凉的流水带向小镇，带向村庄。流水跌落入水池而溅起的水珠晶莹剔透，使静谧的院落增添了快活的生命力。

巴拉干的建筑受到源于自身和外部的众多影响，这是很自然的。通常，家庭背景、社会习俗、历史文化、个人学识等诸多因素构成了人的主要品质，但对巴拉干来说，



图2 瓜达拉哈拉，1931

民族传统的影响却是最为重要的。

巴拉干说：“我的建筑就是我的自传。”“在我的作品中，我总是努力使那些历时久远的时代所留传下来的魔术、技法适应现代生活的需要”。³

在谈到创作灵感的来源时，巴拉干说：“墨西哥的乡村和城镇中朴实无华的建筑给人带来的启示一直是我灵感的源泉。比如：白色的墙面、宁静的庭院和果园，五彩缤纷的街道，简陋而威严的乡村广场和环绕其周围的凉廊。这里的传统与北非和摩洛哥的村庄有着深刻的历史渊源，它们丰富了我对建筑简洁之美的理解力。”⁴

“无论是在清醒时，还是在睡梦中对童年时代的喷水的甜美记忆一直伴随着我。”“我的作品中蕴藏了对父亲经营的牧场的记忆，我的作品基于把对久远的回忆和怀旧的渴望带回当今世界”。⁵

对于这种怀旧情感对建筑创作会产生什么样的影响，巴拉干说：“怀旧是我们对自己的过去富有诗意的想像意识，艺术家自己的过去是他创作的原动力，建筑师必须倾听、留意自己怀旧情感的自然流露。”⁶

在现代主义和国际式建筑在墨西哥流行的20世纪三、四十年代，巴拉干的这种怀旧情感表达了他对这个农业之国昔日的田园生活的眷恋和渴望之情。他不断地从墨西哥村庄、小镇、街道乃至原木架起的输水渠，从修道院和牧场里的水池和水沟中吸取创作灵感。童年时代的生活片段和一草一木都成为他日后重要的构筑元素。他设计的建筑，外部造型及色彩引人注目，但本质却始终与传统紧紧缠绕在一起。喷水、广场、马厩和水池同他的建筑连在一起，散发着纯朴的乡土气息。

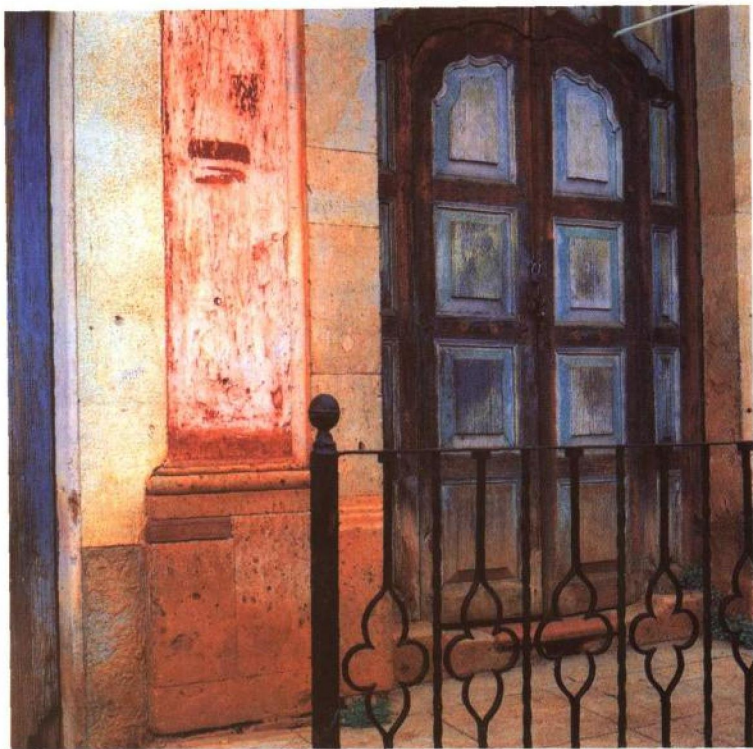


图3 瓜达拉哈拉20世纪30年代住宅

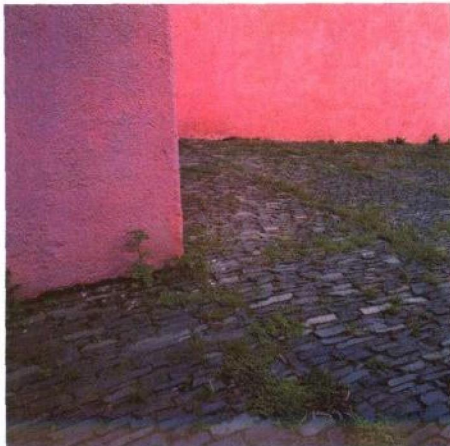
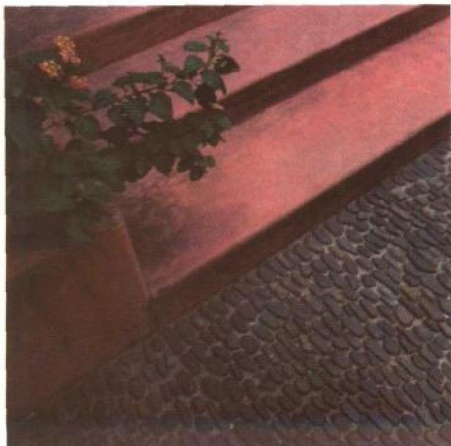


图4 庭院中精美的石铺地面借鉴了传统村镇中的石铺小街，富有乡土气息