

榮寶齋

金石书画丛书

RONG BAO ZHAI

87 · 1



J121
609

609



编辑出版：荣宝斋编辑部 发行：新华书店北京发行所
制版印刷：北京胶印二厂 印数：1—20000 定价：2.40元

8030—1520

I S B N 7—5003—0007—7 / J · 8

目录

题词.....	吴昌硕、启功 (1—2)
古代绘画作品选登.....	(4—32)
古代画论.....	(6—7)
李复堂题画诗选抄.....	(10)
略谈书法的临摹与创新.....	章宝良 (12)
石涛画语录选译.....	信伯 (14—15)
郑板桥题画诗选抄.....	(21—23)
漫话艺海明珠——荣宝斋.....	王宗光 (39—40)
当代绘画作品选登.....	(33—52)
《荣宝斋秘藏美术品》在日展出.....	米景扬 (49)
书法选登.....	(53—58)
略谈印章.....	挥奇 (58—60)
篆刻选登.....	(59—60)
寄妙理于豪放之外——赵少昂和他的绘画艺术.....	李行百 (61—64)

金石樂

子毅先生雅
屬法德碩華
意成之即新

畫綵

庚子年冬月
年七十有六

榮名為寶
筆肥墨飽
書直奇珍
每一不好！

《榮寶齋》

敬為題贊。其
中如叔拙作。俱

在贊外也。

一九六六年丁亥
啟功



启功为本书题字

前 言

“金石书画”是我们的民族瑰宝，在社会主义新时代更趋焕发而绚丽多姿。为丰富人们的精神世界，为国际文化交流，其作用、意义俱非同寻常。为了继承发扬优良传统，展示固有丰神和时代风采，大家正勤孜求索，争辉、竞妍。

历史悠久的荣宝斋自五十年代初期改组以来，对于促进“金石书画”的发展与兴旺，一直兢兢业业，竭诚尽其职能。虽屡经风雨，却仍为当代艺林取得显著成果，赢得海内外各方面人士的信任和赞誉。

现在，荣宝斋不仅仅是众所瞩目，规模可观的“艺术窗口”和“画家之家”，同时又是研究与出版的综合性文化机构。其搜集文物之精华，珍藏名迹之丰富，联系、团结海内外名流与专家之密切、广泛，可谓有口皆碑。至若发现、扶持或举荐宿贤与新秀，清理、保护文化遗产，开辟艺事领域以及有关的业务经营，在东方艺坛上，也堪称翘楚。

继往开来，为了“两个文明”的建设，接受时代赋予的使命，我们惟愿在既有的基础上精进不懈。然而，如何继续探索，如何开拓、创新，如何认真贯彻“双百”方针，兼收并蓄，融汇、提高，从而“众妙攸归”走向世界，却仍大有可为和有待深入研讨的。

《荣宝斋》（“金石书画”丛书）的创办正是为此而扩大的新园地。“以文会友，以友辅仁”，藉兹广结翰墨之缘，共襄高雅盛举。

本书所登之古今篆刻、书法、绘画，多属罕见之精品，文章不尚煌论、空谈而求“言之有物”，“言之成理”。并且在编印上力求图文并茂，雅俗同赏，中外共鸣。既富于学术性，又兼有知识性、趣味性。以期有助于广大读者开阔视野，或交流经验，切磋技艺，从中得到有益、有用的东西。

“振兴中华”是所有炎黄子孙的共同心愿。传统文化具有深厚而巨大的凝聚力。本书将在今后适当发表台湾和港澳名家以及寓居国外的华侨、华裔名家之佳作或学术著述，让彼此各显其智，百川相汇以推进民族艺事之繁荣昌盛。

“金石书画”同源异脉，殊姿共妍。而三者有机地息息相通，巧妙地结合反映着生活中的“真、善、美”，令人赏心悦目，陶冶情操而“美意延年”。因之，我们期待着更多更好的，无愧于伟大民族，无愧于伟大时代的杰出之作相继问世，为人民，为社会主义再不断创造美的理想和理想中的美。

本书旨在“金石书画”的普及和发扬。以荣宝斋为主征集作品当面向国内兼及国外，敬希各方专家和广大的读者惠予支持和指教，俾“集思广益”，使之越办越有成效。

让我们大家并肩携手，坚持“四项基本原则”，为当代“金石书画”的健康发展而共同奋勉。

一九八七年一月



北海真人知為誰坐
 降靈龜食蛤蜊元
 君御氣授真訣風
 雨雷電相進隨鐘
 息一閉九千歲凌空
 遊行猶帶醉有
 將光景照度寰宇
 得仰瞻消萬罪

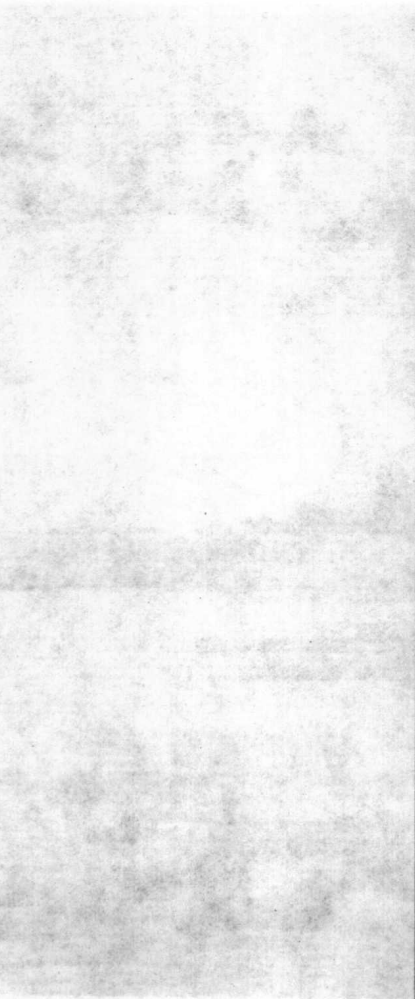
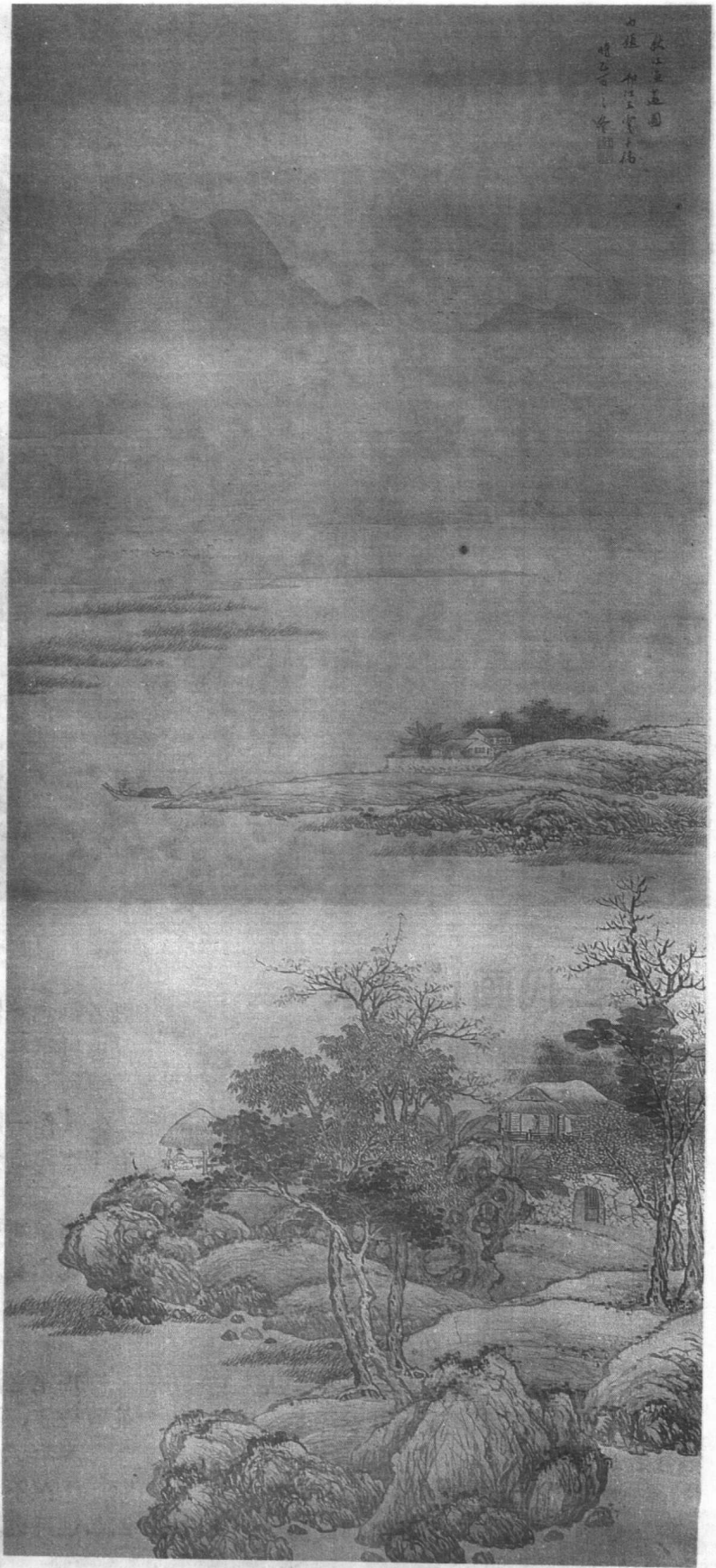
長洲沈周贊



小僊

北海真人 明代·吴小仙

秋江漁隱圖
 清·王云作
 轴上画



三、夫夫于字四...
 《...》...
 《...》...
 《...》...
 秋江漁隱圖 清·王云作



墨笔山水 清·龚贤作

古代画论摘录

作画必先立意以定位置，意奇则奇，意高则高，意远则远，意深则深，意古则古；庸则庸，俗则俗矣。

清·方薰《山静居画论》

字有收放，画亦有收放。当收不收境界填塞，当放不放境不舒展。

树石布局须疏密相间，虚实相生，乃得画理。

清·蒋和《学画杂论》

学（画）者以有笔墨处求法度，从无笔墨处求神理；更从无笔无墨处参法度，从有笔有墨处参神理。

明·王绂《书画传习录》

李成惜墨如金，王洽泼墨而成画。夫学

画者每念“惜墨”、“泼墨”四字于六法、三品思过半矣。

明·董其昌《画旨》

凡作一图，用笔有粗有细，有浓有淡，有干有湿方为好手，若出一律则光矣。

清·王翬《清晖画跋》

用笔法要转束，不可信笔。盖信笔则顿挫皆无力矣。善于用笔者，一转一束皆有趣。

清·王昱《东庄论画》

用笔之法在乎心使腕运，要刚中带柔，能收能放，不为笔使。

墨有六彩，而使黑白不分是无阴阳明暗；干湿不备是无苍翠秀润；浓淡不辨是无凹凸远近也。凡画山石树木六字不可缺一。



芦雁图 清·边寿民作

清·唐岱《绘事发微》

画中写月最能引人入胜，全在染衬、渲染得神耳。如秋虫声何能绘写？只在空谱细草，风树疏篱加以渲染得宜则自然有虫声盈耳也。其他可类推，学者当深思之。

清·钱杜《松壶画忆》

楼阁宜巧藏半面，桥梁勿全见两头；远帆无舟而往来必辨，远屋帷脊而前后宜清。景散须收，高可收于一亭，平可收于一艇。景隔须通，近则通以一径，遥则通以一桥。

清·汤贻汾《画筌析览》

前人有题后画，当未画而意先；今人有画无题，即强题而意索，然后层层画去。余作画每取古人佳句借其融助，易于落想。

清·笪重光《筌》

凡作一图若不先定主见，漫为填补，东添西凑使一局物色各不相顾，最是大病。

清·沈宗骥《芥舟学画编》

米元章谓书可临可摹，画可临不可摹。盖临得势，摹得形。画但得形则论于近事，其道尽失矣。

明·李日华《紫桃轩杂缀》

古人未立法之先，不知古人法何法？古人既立法之后，便不容今人出古法。千百年来遂使今人不能出头地。师古人之迹而不师古人之心，宜其不能出头地也，冤哉！

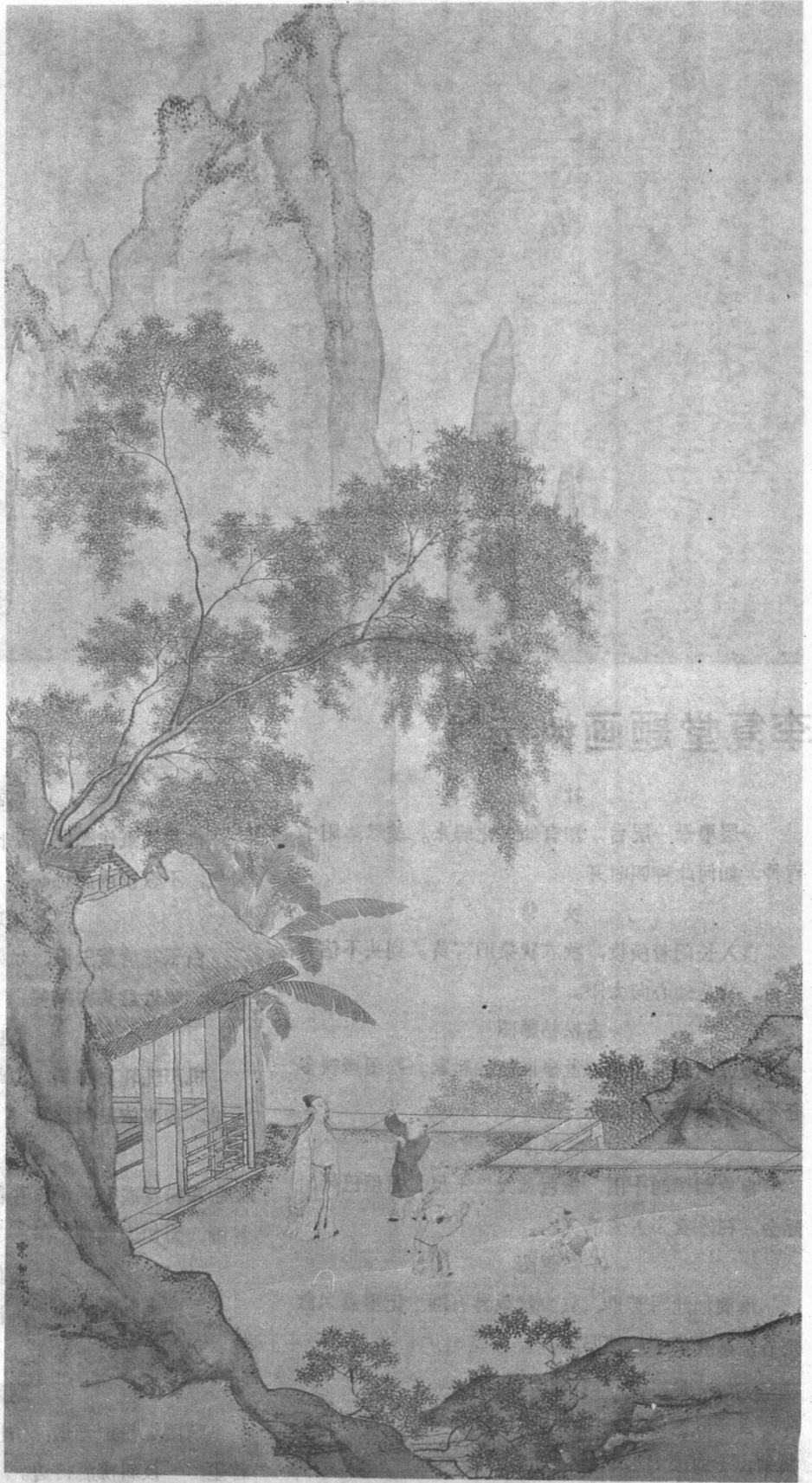
明·释道济《大涤子题画诗跋》

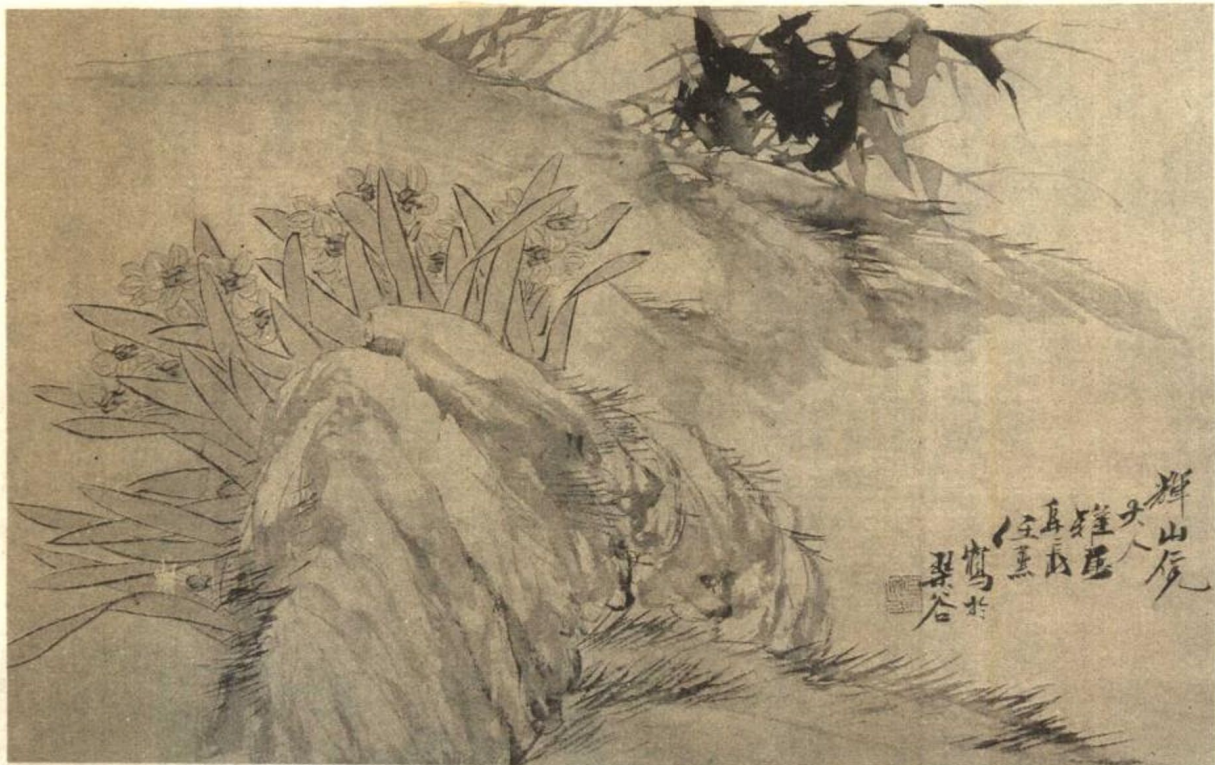
附注：《古代画论摘录》，言简意赅，可供学习传统绘画之参考。但时代不同，在艺术实践中切勿拘泥、株守，墨守成规。而求“古为今用”，取精用宏，以见成效。



宋人·折槛蓝图

明·周臣 閩看兒童捉柳花





竹石水仙 清·任薰

李复堂题画诗选钞

牡丹

一层墨晕一层台，知有仙人化蝶来。美尽洛阳千百种，如何此种四时开。

秋葵

自入长门着淡妆，秋衣犹染旧官黄。到头不信君恩薄，犹是倾心向太阳。

古松枯藤图

漫惊笔底混龙蛇，世事谁能独起家。松图掩映多苍翠，藤以攀高愈发花。

古柏图

霜皮溜雨四十围，黛色参天二千尺。君臣已异时际会，树木犹为人爱惜。

兰蕙图

淋漓如此写芳菲，只少盆栽异石围。记得春风散幽谷，蕙花如草趁樵归。

竹菊石图

自在心情盖世狂，开迟开早说何妨。可怜习染东篱菊，不想凌云也傲霜。

墨蕉图

僧房买纸作蕉阴，反比蕉阴色更深。似扇晚风消暑气，不教夜雨滴愁心。

紫玫瑰

白玉花清紫玉温，残霞几点乱乌云。卖花声起香初腻，要近盘头髻黑闻。

草虫图

机声轧轧月初斜，似此虫声又一家。晓起空庭犹未见，夜凉依旧咽秋花。

桃花

胭脂和粉竟成交，洞口春移碧树梢。千艳万娇容易画，为如人面费推敲。

芍药

点罢胭脂认不清，人皆说是广陵春。春归不醒烟花梦，十里笙歌听煞人。

题画梅

晴团红粉护春烟，仿佛江村二月天。记得踏青回首望，一枝斜拂酒楼边。

村夢中雄事，終到曾癡水邊。枝倚疏羅帳，遠聲
 正月滿空，橫見所思。聽春著，漫相逢。我之疾，於鶴觀門
 何處，肝腸冰凍，昔梅夢日，斯骨中。誰視枝若古，子難舊時
 月色，以闌干翠禽，心知能動，根葉係華，未歲之寒。老遠
 江村，日寫真，身寄海秋，聞身盡于，飄氣以君受，但是
 梅衣如故人。 繼潛仁先屬題 朱若威

黃昏篷裏，梅風起，蔓草荒涼。處
 地滿陶紅，萼穗空，替不道尊前
 銷減，去年心。何郎詞筆，垂
 老，空被花成，惱月寒江路，映真
 真一縷，清愁猶著，故枝春

光緒甲申初春伯年任頤作於春申浦上居齋

富貴壽考 甲申年 任頤作



清·任頤 富貴壽考



清·任頤 賞梅圖



宋·梁楷 泼墨仙人



明·吴彬 文杏婴禽

略谈书法的临摹与创新

临摹是学习书法基本功之一，连王羲之也不例外。临摹就是找个样版，照着人家的样子写，因此临就得临得象。一种贴临熟了，再换一种贴，临多了，对字的结构，运笔就有个谱儿了。但死临也不能有所成就，还必须创新。故学好书法，一个是“临”，一个是“变”。怎么临，怎么变？每个人有其自己的情况，但也可以借鉴别人。比如明代祝枝山。在《艺苑卮言》里谈到，他的楷法出自钟繇、王羲之、智永等人，行草则学王献之、智永等，这说明他临摹功夫之深，而晚年草书则纵横狂放，风格大变，遂一跃而成为当代第一。当然这与明初二沈有关。沈度、沈粲名重当时，风格雍容规矩，秀

逸道劲，影响很大。而祝的狂放，正好一新耳目，就好比吃东西，吃腻了就想换新的。这也说明祝枝山创新的成功。

文征明早年刻意临学，小楷出自《乐毅》、《黄庭》，行草学智永。但他并不一味模拟，只是神领意会，追求神趣，采晋唐各家之长，形成温润可爱的风格，这也是一种变。因此，要学好书法，一定要在临摹与创新两方面下功夫。不用功临摹，就成为无本之木，愈写愈走样；不求变化，一味死摹，就不能形成自己的风格，至多只是人家的第二，再好也比不了珂罗版。

一九八六年七月章宝良



清·虚谷 梅花



元·盛懋 秋江待渡



石涛画语录（摘译）信伯

夫画，天下变通之大法也，山川形势之精英也，古今造物之陶冶也，阴阳气度之流行也，借笔墨以写天地万物而陶泳乎我也。

绘画，是表现宇宙间、自然界变化发展的艺术法则，描写山谷湖海的美妙境界，表现古代、现在种种事物的融汇及升华，展示昼夜、明晦，四时气象、仪态的运行。画家运用精湛技艺画出世间的无尽无穷的东西，供人怡情养性，感到美与快活。

“至人无法”，非无法也，无法而法，乃为至法。

高明的画家纵笔挥洒，似乎没有法度可循。但并不是没有法度啊！看来无所谓法而实际有规律的描绘技巧，这才是了不起的，高超而精湛的法度。

我之为我，自有我在。古之须眉，不能生我之面目，古之肺腑，不能安入我之腹肠。我自发我之肺腑，揭我之须眉。纵有时触着某家，是某家就我也，非我故为某家也。天然授之也。

我于古何师而不化之有？

我的绘画之所以是我的，是由于有我自己的个性存在。生长在古人面部的胡须眉毛不可能移到我的面部；古人的内脏是在他们的身躯中，绝不可能安置在我的身上。我的艺术发自内心的内心，表现我的面目。即使偶尔与某家有相似之处，这是某家本来像我，而不是我故意去追效某一家啊。我的艺术是得自天然，我对于古代，并没有什么师古而不消化啊！

墨之泼笔也以灵，笔之运墨也以神。墨非蒙养不灵，笔非生活不神。能受蒙养之灵而不解生活之神，是有墨无笔也。能受生活之神而不受蒙养之灵，是有笔无墨也。

笔墨色彩的运用是相当巧妙而灵活的。运笔用墨要求得神采，出神入化。用墨不下功夫，缺乏艺术素养就会板滞无韵味，用笔不了解、表达生活实际就会见缺神采。只有绘画的基础、素养，但不理解生活中的精神，就只是见墨与色而没有笔趣。只有生活感受而没有艺术修养、磨炼，那就只有笔意而缺乏墨韵。