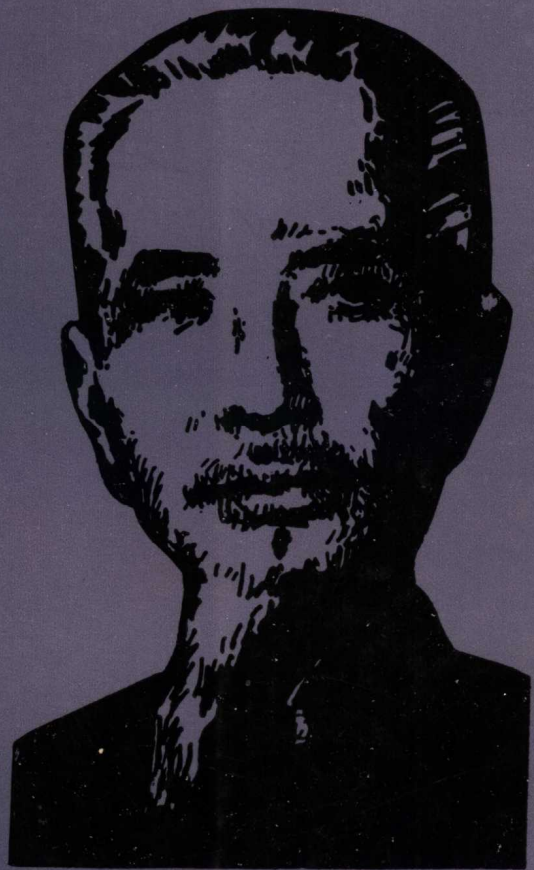


丰子恺

集外文选

• 殷琦 / 编



上海三联书店

2

丰子恺集外文选

殷琦编

上海三联书店

(沪)新登字 117 号

责任编辑 任关华

封面设计 鲁继德

丰子恺集外文选

殷琦 编

生活·读书·新知

三联书店上海分店出版

上海绍兴路 5 号

本书由上海发行所发行
江苏丹阳新华印刷厂印刷

1992 年 5 月第 1 版

1992 年 5 月第 1 次印刷

开本: 850×1168 1/32

印张 6.5 字数 150000

印数 1—3500

ISBN7-5426-0160-1/I·28

定价: 7.80 元

种瓜得瓜(代序言)

殷琦是我们丰子恺研究会最热衷于研究的会员之一。我和她相识,是通过丰子恺作品的媒介。由于有这一共同语言,我们一见如故。以往,在谈到丰子恺的研究工作时,我们有一个同感,那就是:我父亲的作品浩如烟海,分别发表在全国各地的报刊上,我们手头所掌握的文章决不是他的散文作品的全部。香港中文大学明川女士虽然已编了一本《缘缘堂集外遗文》,但恐怕遗文还不止这些。我们应当继续探索,挖掘更多的遗文,收集成册,以飨广大读者。

虽然定了这么一个方针,但我因忙于杂务,迟迟没有付诸实现。倒是殷琦同志说干就干,她利用教课之余的一切空暇,放弃节假日休息,在图书馆里泡了很长时期。她身体本来就不大好,为了找遗文,她不顾腰酸背疼,有时连饭也顾不上吃,在图书馆连续作战,直到熬坏了眼睛,甚至发生呕吐等现象时,才勉强休息下来。健康稍有好转,便又继续探索。

父亲生前常爱画一幅题为“种瓜得瓜”的画。殷琦同志种下瓜籽,自然也捧得了一个大西瓜。我与她分享喜悦和成果。在种瓜的过程中,她对我父亲的情况越来越熟悉了。她曾利用业余时间,先后编写了两本书:一本是她与人合编的《丰子恺研究资

料》，另一本是她单独撰写的《丰子恺评传》。

现在，她要把辛辛苦苦访来的这些遗文也结集成册，这在丰子恺研究工作上填补了一个空缺。我为她的成就高兴，也为研究会增加了财富高兴，更为丰子恺作品的爱好者们高兴！

明川编的遗文和殷琦编的遗文，都将为未来的《丰子恺文集》充实内容，使这位含冤逝世已13年的作者能以更全面的风貌展示在读者面前。

谢谢殷琦！也谢谢为这册遗文的问世提供出版条件的上海三联书店！

丰一吟

1988年6月

目 录

种瓜得瓜(代序言)	丰一吟
青年与自然.....	1
美的世界与女性.....	6
山水间的生活.....	10
裴德文与其月光曲.....	13
英语教授我观.....	20
漫画浅说.....	24
白 采.....	26
美术的照相.....	27
儿童苦.....	36
儿童的大人化.....	38
秋的星座及其传说.....	52
乡愁与艺术.....	65
童心的培养.....	71
《再和我接个吻》的翻译.....	79
幼儿故事(节选).....	81
大艺术家的孙子做骗子.....	85
读后感.....	87
标题音乐.....	89

忆 弟.....	91
诗人的平面观.....	95
二学生.....	97
二重生活.....	102
读画漫感.....	105
七巧板.....	110
艺术上的矛盾律.....	113
我的少年时代.....	118
一饭之恩.....	120
未来的国民——新枚.....	123
告音乐初学者.....	126
谈工艺美术.....	135
养 鸭.....	139
我的烧香癖.....	142
音乐启程序.....	146
访梅兰芳.....	149
瑞阳忆旧.....	153
乘火车.....	155
参观夏声平剧学校.....	158
钱君匋徐菊庵金石书画展序.....	160
装牙经验谈.....	161
中国艺术.....	164
我与弘一法师.....	165
拜观弘一法师摄影集后记.....	169
故宫一瞥.....	172
六千元.....	173
编后记.....	200

青年与自然

英诗人瓦资瓦斯(Wordsworth)的诗里说道：“嫩草萌动的春天的田野所告我们的教训，比古今圣贤所说的法语指示我们更多的道理。”这正是赞美自然对人感化力，又正是艺术教育的简要的解说，吾人每当华晨月夕，起无限的感兴。人生精神的发展，思想的进步，至理的觉悟，已往的忏悔，未来的企图；一切这等的动机，大都在这等月晨花夕的感兴中发生的。青年受自然的感化和暗示最多。青年是人生中最中坚的，最有精彩的，最有变化的一部分。青年一步步地踏进成人的境域去的时候，对于他们所天天接近而最不解的自然，容易发生种种的能动的疑问。这等疑问唤起了他们的无限的感想，这感想各人不同，各用以影响到自己的意志和行为。在孩儿时代，是感官主宰的时代，那时对自然所起的感情大都是受动的，在成人时代，阅世较深，实现的境遇比较的固定，自然的感化也鲜能深入他们的肺腑，但不过有时引起一时的感兴。唯有极盛的青年期受自然的感化最多。

吾人所常接近的自然，如日月星辰、山川花草等，其中花和月最与人亲。在自然中，月仿佛是慈爱的圣母 Maria，花仿佛是绰约的女神 Aphrobite，常常对人作温和的微笑。

青年与月

吾人一切的感觉，最初是由“光”而起的。所以光的感化人比其他一切更大。例如曙光、晨星等，足以唤起人的宗教心。人对于光的注目，也比对其他一切更易。小孩生后数小时，就有明暗的感觉，数日，便能欢迎适当的光；半年，就能对洋灯微笑。这可以证明人类对光本来是欢迎的。不但幼时，成人喜光的证据也很多。例如妇人们不惜千金去购金刚石、明玉，蛮人集玻璃片或种种发光的東西来装饰，都可以证明凡是生来有爱光的共通性的。

月是有光物体的一种。月的光有一种特有的性质。是天体中最切实的有兴味的东西。所以月给与青年的影响更大。

(一)月是宗教的感情的必要的创造者。在幻觉时代的孩儿，见了挂在天空中的明净的白玉盘，每起奇妙的无边际的空想。所谓活物主义，便是他们把月拟人。以为月是太阳的亲戚，对月唱歌，对月舞蹈。他们以月为友，且以为月也是以友情对待儿童的，欢喜儿童在他月面歌舞，否则他便嫌寂寞。又感想像月里有神，有孩子群，有玩具。或梦想身入月中，和月同游。这等事在小儿话或歌中，常可以见到这种幻觉，到了十四五岁以后的青年期，变为更有力的感情。精神正当发达的青年对这神秘的、不可思议的月亮所起的感想，是最有同情的关系于青年的精神的宗教的感情生活的。又青年对这纯洁无瑕的月亮所起的感情，是最有密切的联络于青年的道德的生活的。儿童时代对月的荒唐的“空想”的本身，到青年期变形为“思慕”，“畏敬”，和“求爱”，儿童时代的月中的存在的空想，到了青年期也变成一种力——自发的陶冶身心的力了。

精神发达的青年，对月所起的感想，关于客观的月的感想少，关于因对月而生起的主观方面的感想更多。夜本来是一日的最深沉的，最幽邃的一部分，就是一日的神秘的时间，又可说是人的退省时间。有月的夜，更容易诱起人的沉思和遐想。望月的人心灵似乎暂时脱离人境，逍遥于琼楼高处，因之此时外界的感触几于绝灭，内部的精神十分明了。此时往往诱起对于高汛的生命的无限的希望，将心灵迫近向宗教去。所以各人种的起初，大都以月为崇拜的对象，这感情到后来就变成对于“神”和“真”“善”“美”的感情。

(二)月暗示“爱”。月的团团的形，月的温柔的光，和月下的天国似的世界，凡关于月的东西，无不和青年的神圣的“爱”相调和，且同性质的。心的爱的世界的状态，可以拿月夜的银灰色的世界来代表的。所以月夜的青年，容易被唤起爱的感情：月下追念亡父母，或友人，在月中看出亡父母或友人的容颜。或者月下隐闻亡父母或友人的语声。又感想起离别的恋人或挚友，乞月的传言寄语，在诗词中所常见的。“多磨恋爱”(Stormy love)的青年，因月的感化，足以维持纯洁的精神，不致流于悄落或自弃。“多磨恋爱”的青年女子，往往对月暗诉她的困难的心事，向月祈愿，用这慰藉来鼓励她的勇气，维持她的希望。在实际上，这泛爱的月真是慈母似地祐护青年，真已完全酬答青年对月的祈愿了。试看瑞烟笼罩的大地上，万人均得浴月的柔光。这正是表示月的泛爱，且助人与人的爱。

(三)月狂。因月怀乡，因月生愁，或中夜不寐，或对月涕泣等事，美国斯当来·霍尔氏说是一种精神病，称为“月狂”。这种状态在青年期最多。境遇坎坷的青年，飘泊的青年，最易罹这病。原来月光有一种抽发人心的愤懑的力。人见月就惹起怨恨和愤懑。诗中所谓：“举头望明月，低头思故乡”，是见月伤飘泊的

诗。类此者颇多。血气方刚的青年，胸中藏有的幽愤，在日里为外界的感触所阻抑，郁积于内，遇到这种力，就发泄出来，甚者便月狂。此时优美的月色在这等青年们的眼里，已变为所谓“伤春色”了。这病影响于消化、发育、睡眠、健康很大。

青年与花

幼儿最初的美感是对于花的美感。因为花有美的姿态，可爱的色彩，芳香的气味。在自然物中，是最足以惹人注意的东西。花在下界的地位，仿佛月在天空。幼儿对花，完全是自觉的。他们与花接吻，抱花，为花祈雨。这种拟人的态度，到青年期仍是大部分残存着。人类生来就爱花，因此花及于人的影响自然也大。

(一)青年对花的同情。幼儿时代对花的拟人的态度的形式，到青年时代还残存着，不过内容变易了。幼儿对花是客观的纯粹的活物主义！青年则带几分主观的色彩。在对花所起的感情的背面，同时起一种对于自身的感触。因为花与青年——特别是女子——在各点上相类似的：生命的丰富，色泽的繁荣，元气的旺盛等，都相类似。花可说是青年的象征，所以青年对花分外有同情，分外爱花。爱花便是他们的自爱。花遭难时，更易得青年的同情。所谓“惜花”，“葬花”，实在是他们的自伤。所谓“花开堪折直须折，莫待无花空折枝”，实在是他们的自励。因这同情，青年对花大都是拟人的。不过这拟人的态度的内容和孩儿时代的拟人的内容不同，青年的拟人对花，实在是因花生起别种联想。少女与花，有更密切的相似点。因之对花容易使人起淑女的联想。所谓“解女花”，“薄命花”，“轻薄桃花”等，都是以比喻女的。又如 moore 的诗中所谓“All her lovely companions

are faded and gone……”也是以花比少女。这样的例不少。少女自己，也是默认花是自己的表号的。他们爱花，栽花，采花，又簪花，吻花，这种举动的背面，隐着少女们的一种自觉——这样明媚鲜妍的自然的精华，正是我们女性的表号。

人生青年时代犹四季的春天，故曰青春。在时期的关系上，青年与花已有相同的境遇。又青年时代的一切思想感情等精神界的发达，都极绮丽发扬，与花的妩媚极合。因此青年见花仿佛是同调的知交，自然地发生同情。

(二)花给与青年道德的感想。花的形质的清雅不凡，使青年起道德的思想。花的形色，表示人生的复杂的象征：例如就色而论，白花表示纯洁，赤花表示爱情和繁荣，紫花有王者象征。就形而论，桃花梅花表示复杂的统一，菊花表示整齐，玫瑰花牡丹花表示结构的调和，紫藤花等表示变化的统一。这等象征，在不知不觉之间给青年道德的暗示。菊花的凌霜，梅花的耐寒，对人也有一种高纯洁的暗示。山间的花，水溪的花，人迹绝少到的地方的花，也同样地开颜发艳，不求人知。这给人更高尚的暗示，引起人的超然遗世的感想。诗所谓：“涧户寂无人，纷纷开且落。”读之引起人对于自然的神秘的探究心，终于崇敬自然的神秘，感入自己的心身。女子受花的道德的暗示，更大于男子。

(三)花给与青年美的感情。青年的艺术修养方面，得益于花的感化不少。花实在是自然界的精英，是自然美中的最显著的。拉斯琼说：“见了一大堆火药爆发，或一处陈列十分华丽的商店，一点也没有可以赞美的价值！见了花苞的开放，倒是极有赞美的价值的。”花在实用上，效用极少，不过极少数的几种作药品等用，此外大都是专供装饰的。然而实际上，装饰用的花赐与人们的恩惠真非浅鲜。青年因花而直接陶冶美的感情，又间接影响于道德，无论家庭学校，凡青年所居的地方，皆宜有花，这是艺

术教育上最有价值的事件。实利的家庭，以种花为虚空无益的事。实利的学校，养鸡似地待遇学生，更不梦想到青年的直观教育的重大。所谓：“爱情的只影也不留的，仓库似的校舍”，实在是对于青年的直觉能力的修养，给与破坏的感化的。艺术教育发达的国家校园内的栽植和宿舍内的花卉布置，极郑重从事的。即使在都会的、地面狭窄的学校，也必设小巧的花台或窗头的盆栽。在实利的人们看来以为虚饰，独不知这是学生的精神的保护者。

要之，月和花的本身是“美”，月和花的对青年是“爱”。青年对花月——对一切自然——不可不使自身调和于这美和爱，且不可不“有情化”这等自然。“有情化”了这等自然，这等自然就会对青年告说种种的宝贵的教训。不但花月，一切自然，常暗示我们美和爱：蝴蝶梦紫的春野，木疏风冷的秋山，就是路傍的一草一石，倘用了纯正的优美又温和的同感的心而照观，这等都是专为我们而示美，又专为我们而示爱的。优美的青年们！近日秋月将圆，黄花盛开。当月色横空花阴满庭之夜，你们正可以亲近这月魄花灵，永结神圣之爱！

（载 1922 年 12 月《春晖》第 3 期）

美的世界与女性

——宁波女子师范讲演稿

人对于宇宙的存在，可有三方面的看法：第一，用人的悟性

认识宇宙，有品质，有理论，这是真。第二，用人的道德的意志去实践，为仁，为义，这是善。第三，用人的感官直接感觉事物，看见听得，这是美。科学是真，道德是善，艺术是美。用科学的眼光看宇宙，只看见真和伪。用道德的眼光看宇宙，只看见善和恶。用艺术的眼光看宇宙，只看见美和丑。不问真不真，不问善不善，但就其美不美上看去，在我们眼前的宇宙，好像和上两者不同。我与宇宙的一切关系，完全变更为一种新的关系。如像走进了一个别的世界。这是美的世界。

向来的教育，偏重真善，忘却了美。就是重视知识道德，看轻美育。科学昌明以来，对于知力修练更加注重。高唱科学万能。物质文明果然奏了急速的进步。从前所未有的机械，未有的交通，和便利于人生的东西，都在科学的腕下出产了。但是，唯理教育过偏重，教人天天在理知钻研中过生活。人与人的相对的态度，全是法庭的态度。人的眼中所见的，只有理实的追求，义务的压迫，利害的盘算。人的精神方面的感情，趣味，全然看得和没有一样了。对于人，只要每天有几小时的睡眠，有几餐饭吃，有相当的衣服穿，就是了。对于物，只求适用。眼前虽有一朵鲜妍的花，也只问有什么用，属什么科。攀到了一处山明水秀的地方，也只问是哪里，是何省何县。至于感情方面，全然忘却。这样的过于重视现实的结果，世界上的人都变成冷冰冰的，专讲利害的人了。社会变成一个荒凉的决斗场了。人在这实现的世界里，不见爱的踪影，就要悲观。所以近来反抗从前的冷酷的唯理教育，提倡情育的艺术教育。援人们逃出了暗而冷的地狱似的知的世界，在人们面前开辟了一个光明的，温和的仙境似的美的世界。叫人们从美的世界里得到神圣的爱，为了人们的幸福。

凡人皆有情，有爱，所以各人应该有一个情爱的世界。大半

的人们，被以前的教育囚在知的世界里，竟放弃了美的世界，奋斗越过一生，牺牲了“生是享乐”。

我们对于日常生活，不可专用实利的眼光，应该于实在之外寻出别种趣味。譬如行路，倘目的专在走到所要到的地方，那时只觉得路的崎岖，足的疲劳。反之，加一种趣味于行路时，实在行路就是我们的生活。在这生活中自然可以寻出许多的愉快：远望见青青的草地，拂着丝丝的垂杨，转过小桥，又现出流水孤村，都可愉悦我们的耳目。能在这等上求享乐，就是在现实的世界以外寻到了美的世界。

走进美的世界，享乐美的时候，我们的主观的精神状态不是概念，也不是实用上的意。全然是无关心的，不批评的，陶然自适的状态，客观的美，也不是物体的本身，是本身之外浮现着的一种东西。例如一到嫩草萌动的春野，觉得在暂时之间自我泊入于这等青青的草色之中。此时我与这风景的美融合，便达到“无我”的境地。例如月明的秋夜，对月起神秘的遗世的感想，使人暂时脱离人境，与外界的接触完全断绝，把心融合于对月的想象中。这等时候，我们的精神内容与感觉对象融合。与这自然美同喜同悲，同歌同泣。就是美学上所谓“感情移入”的状态。

我们的前后左右，随处有这样的美的世界的入口。但世人往往过门而不入。只要能找到了这门户，自然觉得前途的光景一变，豁然开出一个光明的别天地。所谓“舟相衔出洞窟，前望渺茫的大海，回顾琅玕洞底石门底细径”。从苦闷的实在的世界走到美的世界时，仿佛前后左右逼迫，无逃避的余地的狭路，一变而为四通八达的广衢，百花乱开的春野。

我们倘有情化一切自然物，拟人化一切自然物的时候，这等自然物，也会对我们有情。为我们作种种美的暗示。一花一木，也无时不对人细语，对人嫣然。一件小艺术品，也无时不有灵

魂，做我们底想象的伴侣(Imaginary-mate)，这种都是美的世界底窗户。一曲歌，一曲琴，会得到他的表情，听到神往的时候，也是美的世界的一个窗子。我们可向这窗子里望见这 Beautiful lands。

要之，美是直观的，感情的。美的修养，不要理智，不要分析，只要感情和趣味，使精神归束于“神圣之爱”。如今我要在美的世界里，赞美我们的优美的女性。

女子和男子，天赋的性质不同。以象征来讲：男子是黄色的，女子是青色的，男子是□的，女子是○的，男子是 organ，女子是 piano，男子像 A、E 的声音，女子像 O、V 的声音。或者可说男子像山，女子像水。又可说男子像科学，女子像艺术。男子是知，女子是情。所以女子在天赋上有与美的世界接近的点。或者可说优美的女性的故乡，是美的世界，所以女性原不必求人引导到这美的世界去，有几个特点，可以证明女性是出于美的世界的：

(一)女性的哺育灵性。在天赋的资质能力上，男子主在智识的增进，女子主在灵性的哺育。所谓慈母，因为女子对于儿女是用感情哺育他们的灵性的。慈母爱子间的神圣的爱，就是艺术的境地。吾人的感情、趣味、优雅的情操等灵性，都是在慈母的怀中膝前收得的。教育学者说：“入学以前在家庭所收得的教训，比入学以后至大学毕业之间所收得的教训更多，且是根本的。”因为灵性是人的根本，灵性的教育，主宰人生的气质和一切行为，比知识的教育更加重大。女性用优美的情感哺育子女的灵性，同时又用神圣的爱调和男性的感情和趣味。这是女性的美点。

(二)女性的直观情操。男性以理智的分野为己物，女子以直观的情操为要素。女子比男子富于感情。在日常生活中，可

以看到：男子善讲理，往往先理智而后感情，愿牺牲情面存理。女子善讲情，往往先感情而后理义，愿牺牲理而存情。故女子大概多情，即多直观情操。因之男子实现正义，女子则实现优雅。理是法律的、冷酷的、机械的，就是用机械的方法处理人生。情是温暖的、有生气的、人所原有的。人对于理是遵守的，对于情是感服的。故情易感人，感于情的时候的心像的融和统一，是艺术的境地。

一切女性，皆是优美的。“爱伦凯”(Ellenkey)说：“Tanaga人像(Tanagal地方产的女子人形姿势很优美)比Aphrodite女神像指示我们更多的希腊古代妇人的优美姿态。”又说：“我们对于用了如花的温和的态度而扶我们向光明的世界去的无数的以前的女子，不可不感谢。”我要对于现代的女性赞美且祈祷：“一切女性皆优美。愿优美的女性，引导一切人们向美的世界去！”

(载 1922 年 12 月《春晖》第 3 期)

山水间的生活

我家迁住白马湖上后三天，我在火车中遇见一个朋友，对我这样说：“山水间虽然清静，但物质的需要不便之外，住家不免寂寞，办学校不免闭门造车，有利亦有弊。”我当时对于这话就起一种感想，后来忙中就忘却了。

现在春晖在山水间已生活了近一年了，我的家庭在山水间已生活了一月多了。我对于山水间的生活，觉得有意义，又想起