



养猪与猪病防治

李名远 李其硕 编



农村多种经营



技术丛书



四川科学技术出版社

农村多种经营技术丛书

养猪与猪病防治

李名远 蒋其顺 编

四川科学技术出版社

一九八五年·成都

责任编辑：杨 旭

养猪与猪病防治 李名远 李其硕 编

四川科学技术出版社出版（成都盐道街三号）
四川省新华书店发行 温江人民印刷厂印刷

开本787×1092毫米 1/32 印张2.375 字数50千

1981年12月第一版 1988年12月第6次印刷

印数：150,001—178,600

书号：16298·7

定价：0.75元

ISBN7—5364—0592—8/S·98

目 录

一、 简述	1
二、 猪的繁殖和选育	1
(一) 猪的品种	1
(二) 猪的选种	9
(三) 猪的选配	10
(四) 猪的配种	11
(五) 猪的选育	17
三、 猪的饲料	21
(一) 猪的营养需要	21
(二) 猪的饲料与营养	23
(三) 饲料的加工与调制	26
四、 猪的饲养管理	28
(一) 饲养管理的一般原则	28
(二) 怎样养好公猪	30
(三) 怎样养好母猪	32
(四) 哺乳仔猪的饲养管理	36
(五) 怎样养好育肥猪	39
(六) 怎样使猪能吃快长	40
(七) 怎样修建猪舍	41
五、 常见猪病的防治	42
(一) 猪瘟	42
(二) 猪丹毒	43
(三) 猪肺疫	45
(四) 猪溶血性链球菌病	46

(五) 仔猪副伤寒	47
(六) 猪喘气病	48
(七) 仔猪白痢	49
(八) 猪传染性水泡病	51
(九) 猪钩端螺旋体病	52
(十) 猪拉稀病	53
(十一) 猪蛔虫病	54
(十二) 猪肺丝虫病	55
(十三) 猪姜片吸虫病	56
(十四) 猪疥癣病	57
(十五) 猪亚硝酸盐中毒	58
(十六) 猪氢氰酸中毒	59
(十七) 猪食盐中毒	60
(十八) 猪有机磷农药中毒	62
(十九) 猪有机氯农药中毒	63
附录:	64
一、常用猪饲料营养成分表	64
二、猪常用生理指标	71

一、简 述

我省养猪历史悠久。据1975年从巫山县大溪乡新石器遗址发掘出来的家猪左下颌齿骨和陶猪头证明，四川远在新石器时期就已饲养家猪，至少已有5000年以上的历史。又从成都、新津、内江、隆昌等地东汉墓葬中，发掘的殉葬品多为陶猪，可见当时养猪已很普遍。劳动人民在长期生产实践中积累了丰富的养猪经验，对我省地方猪种的形成和发展起过一定作用。

养猪在社员家庭副业中，占有很重要的地位。目前，城镇销售的猪肉，大部分都是来自农村社员家庭饲养的。由于猪繁殖快，育肥快，而且好比一个小型化肥厂，能提供较多的有机肥料。所以，养猪是收益大、见效快的家庭饲养业之一。此外，猪肉、鬃、皮、骨、内脏等，既可为城乡提供大量的肉食，繁荣市场，提高人民生活水平，又可为皮革、医药、毛纺等轻纺工业以及国防、机械工业提供原料，同时，可增加外贸出口和社员个人收入等。因此，发展社员家庭养猪，在“四化”建设中，具有重要的意义。

二、猪的繁殖和选育

（一）猪的品种

由于我省地域辽阔，地形复杂，自然条件千差万别，地方猪种的体型外貌和生产性能等带有明显的区域性。大中型

猪多集中分布在盆地内部的丘陵和平原区，中小型猪多分布在盆地边缘山区及高原地区。现将我省优良猪种介绍如下：

1. 我省优良的地方猪种

(1) 内江猪：原产于四川内江、资中等县，以内江市东兴镇一带为中心产区，又叫“东乡猪”。内江猪体型较大，皮毛全黑，皮厚，鬃毛长韧。头大嘴短，额面有深皱褶，耳中等大，厚而下垂。背腰宽微凹，腹大下垂，四肢粗短。奶头多在7对左右。根据群众习惯，按头型划分为狮子头：头宽，嘴特短，额皮发达，横纹深陷，正中形成“盖碗”，颈下垂肉丰满；二方头：头、嘴较狮子头略长，额较窄，皱纹浅；豪杆嘴：额狭窄，无明显块状皱纹，嘴较长。成年公猪平均体重162.6公斤，成年母猪平均体重146.3公斤，每窝平均产仔10.6头，初生重平均0.8公斤，60日龄断奶平均8.9头，平均个体重12.4公斤。在较好的饲料条件下，7月龄平

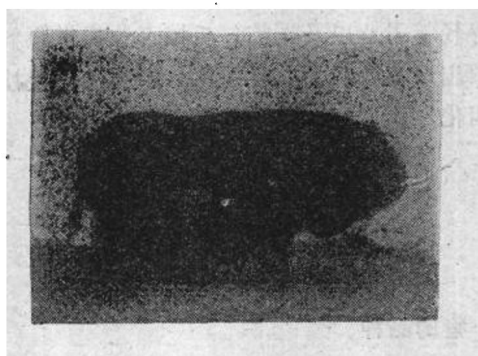


图1 内江猪

均体重达90.4公斤，平均日增重559克，每增重1公斤需混合精料3.36公斤（其中原粮2.51公斤）；屠宰率为70%，6~7肋处膘厚4.2厘米，皮厚0.61厘米，板油2.6公斤，花油2.7公斤。

(2)荣昌猪：原产于四川荣昌、隆昌两县，后扩大到泸县及永川、大足、合江、富顺等县的部分地区。荣昌猪体型中等，皮毛白色，鬃毛洁白粗长。两眼四周及头部有大小不等的黑色斑块，亦有少数全身纯白，或在尾根、体躯出现黑斑。面部微凹，两耳下垂，额部有毛旋和少许皱褶。背腰微凹，腹大而深，臀部倾斜，大腿不够丰满，后肢较弯曲。奶头一般为6对。群众多以黑斑的不同部位，分别称为“金架眼”、“黑眼膛”、“黑头”、“两头黑”、“洋眼”、“飞花”等。成年公猪平均体重158公斤；成年母猪平均体重144.2公斤，每窝平均产仔11.7头，初生重平均0.85公斤；60日龄断奶平均9.65头，平均个体重11.85公斤。在较好的饲料条件下，7月龄平均体重达88.3公斤，平均日增

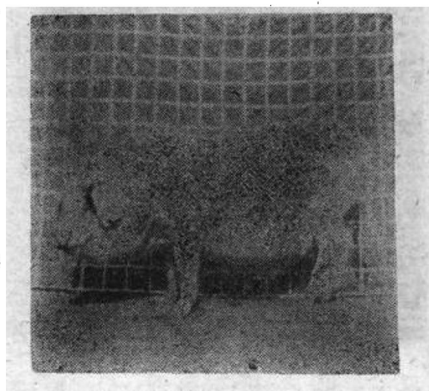


图2 荣昌猪

重542克，每增重1公斤需混合料3.45公斤（其中原粮2.85公斤）；屠宰率为68.2%，6~7肋处膘厚3.7厘米，皮厚0.45~0.55厘米，板油2.8公斤，花油3公斤。

(3)成华猪：原产于四川成都、温江、郫县、双流、新都等县、市。成华猪头方正，额上皱纹不多。皮薄毛黑而稀（俗称稀毛白皮），皱褶少。嘴筒长短适中，有“三道箍”者为最典型，耳较小（有金钱耳之称），下垂。颈粗短，身躯较短，背腰宽稍凹陷，臀部丰满，腹部圆而略下垂。奶头多为6~8对。成年公猪平均体重73.6公斤，成年母猪平均体重75.7公斤，一胎以上每窝平均产仔10.9头，初生重平均0.74公斤，60日龄断奶平均个体重10.3公斤。在较好的饲料条件下，7.5月龄平均体重达93.1公斤，平均日增重510克，每增重1公斤需混合料3.25公斤（其中原粮2.42公斤）；屠宰率为70%，6~7肋处膘厚为4.2厘米，皮厚0.4~0.5厘米，板油2.5公斤，花油2.9公斤。

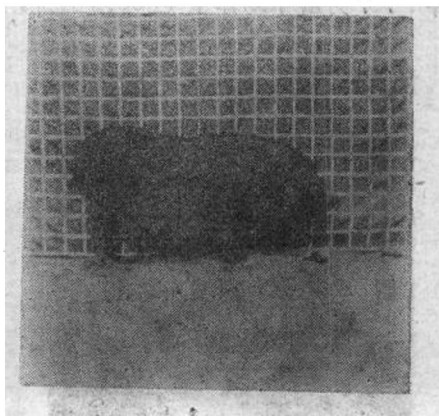


图3 成华猪

(4)雅南猪：原产于四川丹棱、洪雅、名山、邛崃、荣县、犍为等县。雅河猪、南河猪、名山黑猪、铁山猪、瓦滓黑猪等都是雅南猪的同种异名猪种。雅南猪体型较长，宽度适中，被毛黑色，额部皱纹浅，口岔深，背腰平直，后躯稍倾斜。奶头多在7对以上。成年公猪平均体重91.94公斤；成年母猪平均体重72.14公斤，一胎以上每窝平均产仔12.4头，初生重平均为0.79公斤；60日龄断奶平均9.6头，平均个体重9.8公斤。在较好的饲料条件下，7月龄平均体重达90公斤，平均日增重506克；屠宰率72.8%，皮厚0.41厘米。8月龄屠宰后，板油3.84公斤；花油3.54公斤。

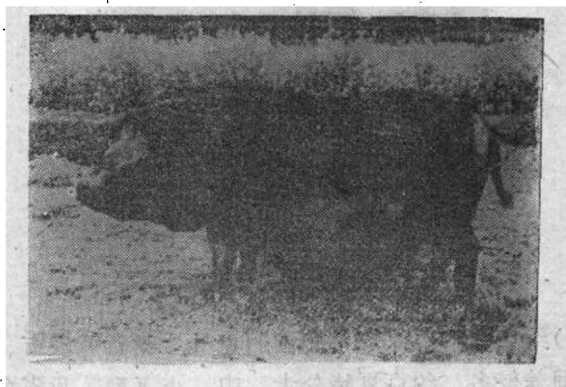


图4 雅南猪

2. 引进的国外优良猪种

(1)长白猪(又名伦德瑞斯猪)：原产于丹麦，是优良瘦肉型猪种，分布世界各地。我省从1965年开始引进，分别在荣昌、重庆、德阳等地集中繁殖。这种猪体躯特别长，比

一般猪种要多1~2对肋骨，被毛白色，皮薄，头狭长，耳大向前伸，后躯很发达，大腿丰满，四肢健壮。成年公猪平均体重250~275公斤；成年母猪平均体重225~250公斤，每窝平均产仔10~12头，初生重平均1.5公斤，60日龄断奶平均体重15公斤以上；育肥6月龄平均体重可达90公斤，屠宰率72~74%，瘦肉占宰杀后（除去头、蹄、内脏）的50%以上。

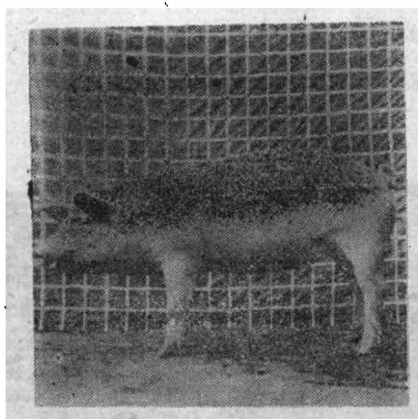


图5 长白猪

(2)约克夏猪：原产于英国约克县。我省重庆市、德阳县等地饲养较多。约克夏猪分大、中、小三型，我省多饲养大、中型。体长胸宽，全身被毛白色，头短，面微凹，鼻直，耳小向前倾斜，后躯发达，四肢长直而坚实。中型约克夏猪成年公猪平均体重225~250公斤；成年母猪平均体重175~200公斤，每窝平均产仔9.7头左右，初生重平均1~1.25公斤，60日龄断奶平均体重15公斤左右；育肥10月龄平均体重可达100~125公斤，屠宰率75%左右。

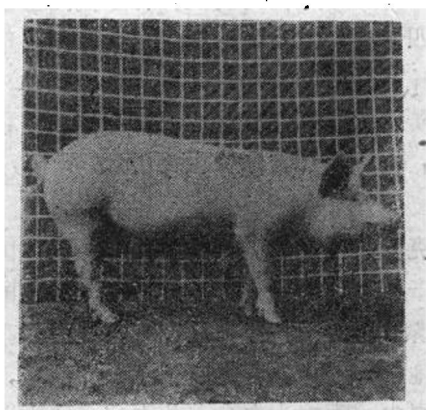


图6 约克夏

(3)苏联大肥猪(又名苏白猪):是由英国大约克夏猪在苏联经过长期驯化选育而成,1950年开始引进我国,我省南充市饲养有此品种。体长,胸宽深,被毛白色,头直而

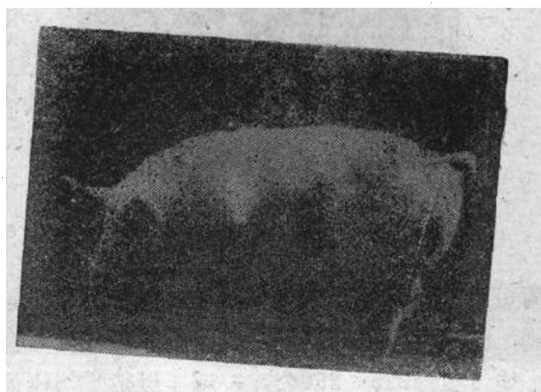


图7 苏白猪

长，耳中等大，且直立稍向前倾，背腰宽而直或稍呈弓形，大腿丰满，四肢高而健壮，蹄质坚实。成年公猪平均体重约225~250公斤；成年母猪平均体重175~200公斤，每窝平均产仔10~12头，初生重平均1.25~1.5公斤，60日龄断奶平均体重15公斤；育肥猪10月龄体重可达125公斤，屠宰率75%以上。

(4)巴克夏猪(又名盘克猪)：原产于英国的巴克夏与威尔县之间，引入我国已有60多年历史。经我国劳动人民长期选育，其繁殖力，耐粗性已有一定提高。我省成都、雅安、长寿等地饲养较多。背宽厚平直，胸深广，被毛黑色，四肢下部、尾尖、嘴端为白色，故有“六点白”之称。头中

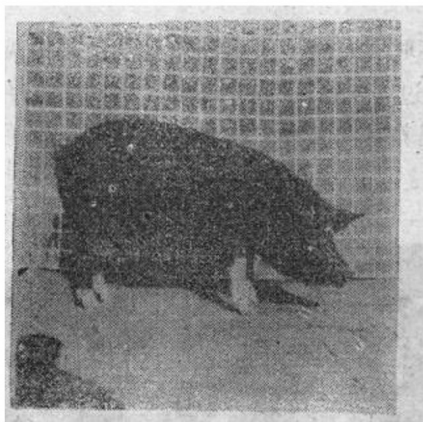


图8 巴克夏猪

等大，嘴短微翘，幼龄时两耳直而小，成年时耳略向前倾，臀部丰满，腹不下垂，大腿发育良好，四肢稍短而有力。成年公猪平均体重为225~250公斤，成年母猪平均体重为175~200公斤，每窝平均产仔7~8头，初生重平均1~1.25公

斤，60日齡断奶平均体重15公斤左右；育肥猪10月齡平均体重可达100公斤左右以上，屠宰率为78~80%。

（二）猪的选种

选种就是要根据人们的要求，选择那些体格强壮、生长快、耐粗饲、产仔多、抵抗疾病能力强的优良公母猪作种用。

一般的选种要求：除种猪的体质、体形外貌、体重、产仔能力、耐粗饲、适应性、抗病力等都符合这个品种的要求外，同时还要注意胸宽，背腰长而平，屁股圆，尾根高，四肢高而结实，被毛细软光亮，奶头在6对以上，排列均匀，睾丸大小匀称，而且动作灵敏，食欲旺盛，发育良好，体格健壮等才能留作种用。

1. 种公猪的选种要求

俗话说“公猪管一坡，母猪管一窝。”因此，对种公猪的选择要特别严格。选留种公猪时，一般要在优良母猪的第2~7胎所产的仔公猪中选留。要眼大有神，皮薄，毛稀而有光泽，体质结实，身长背宽，前躯开阔，后腿丰满，四肢粗壮有力，蹄质坚实，睾丸大小匀称，雄性特征明显。如果所选的配种能力不强，后代品质不好，就应立即淘汰，重新选留。

2. 种母猪的选种要求

选择种母猪基本上是与选择种公猪相同，一般要求在优良母猪的第2胎以上所产仔母猪中选留。要体质结实，背腰宽而平直，体躯较长，腹大而不拖地，尻部宽阔，奶头大小、长短适中，排列整齐、均匀，一般在6对以上。如果选留的1~2胎后，有产仔少，泌奶不足，不会喂奶，压死小猪等缺点，应立即淘汰育肥，重新选留。

（三）猪的选配

选配就是有目的地选择合适的种公、母猪进行交配。这样才能获得优良的后代。如果任其野交乱配或不加选择地进行交配，就会产生不良的后代。

选配，首先要对公、母猪的品种类型，生产性能，血统关系，年龄等进行全面分析，了解现有哪些优缺点，以及历史和每个的具体情况。查明哪一头或哪几头母猪同哪一头公猪交配后，是否曾经获得过优良的后代，或有过某些缺点，需要改进，这样就可以给一头（或几头）母猪选择最合适的公猪进行交配。

选配的方法有以下两种：

1. 选择具有相同优点的优良公、母猪相互交配，以使它们的优良特性遗传给后代。

2. 选择具有不同优点的公、母猪进行交配，以便得到兼具公、母猪优点的后代。

配种时应注意的几件事：

1. 凡具有相同或不相同的严重缺点，以及体质不健康的公、母猪都不能相互交配。

2. 不能让年老的公、母猪相互交配。因为，它们的生活力已减弱，生理机能已衰退，如果相互交配，不但产仔少，而且很难得到优良的后代。还要注意不能让小公猪过早交配。因为，这样不仅不能产出优良的后代，而且还会影响小公猪本身的发育，过早衰老。

3. 一般都要选择没有或至少在四代以内没有血统关系的公、母猪进行交配。如果有血统关系的公、母猪交配，叫近亲交配。往往会生出体质弱、抗病力差、生长发育缓慢的后代，甚至产生先天性的品种退化现象。所以，社员家庭养的

少数母猪，在选留公猪时，要特别注意选留外地的和与自养的母猪无血统关系的公猪作种用，以防止近亲交配。

(四) 猪的配种

一般可分为自然交配和人工授精两种。

1. 自然交配：又叫本交，就是把公、母猪赶到一起，让它们直接交配。但是应该注意以下几点：

(1) 种猪开始配种的适宜年龄和体重：种公猪一般要求年龄为10~12月龄，体重80~100公斤；种母猪年龄为8~10月龄，体重70~90公斤时才能开始配种。

(2) 合理地使用种公猪：要按照年龄的大小和体质强弱合理安排配种。一头公猪在整个种用时期，一般可划分为三个阶段：1~2岁为青年阶段，正在继续发育，不宜过分使用，一般每周不超过1~2次；2~5岁为壮年阶段，在营养条件比较好的情况下，每天可交配1~2次，但每周不超过5次，连续两天配种后要休息1天，最好是隔天配种1次；5岁以后是老年阶段，可每隔1~2天，接连使用两次。

(3) 发情母猪最适宜的配种时间：我国地方猪种成熟较早，一般小母猪2~4月龄时就开始发情。发情时，一般表现为动作敏感，愿意接近公猪或接受公猪爬跨，食欲减退，鸣叫不安，阴户红肿，流粘液，用手按压母猪腰部呆立不动，并举尾露出阴户。母猪的排卵时间一般是在发情的后期。因此，发情母猪的适宜配种时间，经产母猪是在发情的第二天，年轻母猪是在发情的第三天为最好。母猪从上一次发情到下一次发情起称为一个性周期，一般平均相隔20~21天。每次发情的持续时间一般为2~5天。

(4) 连续配种和双重配种：连续配种就是在一头母猪发

情后，先后用同一头公猪连续交配两次。方法是：当第一次交配后，隔8~12小时再交配一次，以使母猪的生殖道内在较长时间都有活精子存在，增加卵子与精子相结合的机会，提高产仔数。双重配种就是在一头母猪发情后，用两头品种相同而血统关系比较远的，或两头品种不同的公猪进行交配。方法是：当用第一头公猪配种后，隔5~10分钟，再用第二头公猪进行交配。这样可以使母猪补充反射性兴奋，促进卵子成熟，缩短排卵时间，增加排卵数，从而提高产仔数。此外，由于两头公猪的精液，同时进入母猪的子宫，增加了卵子选择活力强的精子的机会，从而提高后代的生活力。但是双重配种会降低公猪的利用率。

2.人工授精：就是用人工方法把公猪的精液采出来，经过处理后，再把它输到发情母猪的子宫内，使母猪受胎。这是提高繁殖力的一项行之有效的技术措施。

(1)人工授精的好处：

①可以增加优良种公猪的配种头数。采用本交，一头公猪只能配一头母猪；而人工授精一头公猪一次射出的精液经稀释后，一般可配10~15头，高的可配20头以上。

②可以少养公猪，节省大量饲料。采用人工授精，1头公猪相当于本交配种的10多头公猪使用，这样可以节省很多饲料。一般1头公猪一年要喂500~700公斤左右的混合饲料，10头公猪一年就是5,000~7,000公斤混合料，这些混合料可养30~40头肥猪。

③可以克服公、母猪大小悬殊，不能直接交配的矛盾。一般良种公猪体重多在150~200公斤左右，而本地猪只有75~100公斤左右，公、母猪体重差别较大，直接配种比较困难，影响良种公猪的使用效率，而采用人工授精就可以克服