

# 中國美術全集

雕塑編  
魏晉南北朝雕塑

3



中國美術全集編輯委員會

# 中國美術全集

雕塑編 **3** 魏晉南北朝雕塑

本卷顧問

王子雲 西安美術學院教授

史岩 浙江美術學院教授

劉開渠 中國美術館館長

王朝聞 中國藝術研究院研究員

主編 林樹中 南京藝術學院教授

# 凡例

一 《中國美術全集》分繪畫編、雕塑編、工藝美術編、建築藝術編、書法篆刻編五部分，每編分若干冊。

二 本卷為雕塑編第三冊：魏晉南北朝雕塑。本卷所選是這一時期具有代表性的作品，全書反映了這一時期雕塑藝術的面貌。雲岡、龍門等石窟雕塑因另有專冊，本卷未予編入。

三 本卷作品按三國、兩晉、十六國、南朝、北朝五部分編列。每一時期又按石、銅、陶質分類編排。

四 本卷內容為三部分：一為概述，二為圖版，三為圖版說明。年表、索引及總目等，將綜編為全集的一個專冊。

# 目錄

## 魏晉南北朝的雕塑

..... 林樹中 1

## 三國雕塑

一 陶 屎 魏 .....	1
二 三辟邪燈座 魏 .....	2
三 鎏金銅帶飾 吳 .....	2
四 熊形瓷燈 吳 .....	3
五 青瓷 羊 吳 .....	4
六 鴿 吳 .....	5
七 青瓷飛鳥百戲罐 吳 .....	6
八 陶 俑 頭 吳 .....	8
九 頂罐女俑 吳 .....	9

## 兩晉雕塑

一〇 騎 吏 俑 西晉 .....	10
二 持便面俑 戴風帽俑 西晉 .....	11

一 對 書 俑 西晉 .....	12
二 瓷 俑 西晉 .....	13
三 青瓷獅形器 西晉 .....	14
四 青瓷騎獸器 西晉 .....	15
五 虎 鎮 西晉 .....	16
六 神 獸 尊 西晉 .....	17
七 熊 尊 西晉 .....	18
八 灰陶鞍馬 西晉 .....	19
九 青瓷四耳盂雙鴿鈕 西晉 .....	20
一〇 玄武畫像磚 東晉 .....	21
一一 白虎畫像磚 東晉 .....	22
一二 虎首戴人首蛇怪獸畫像磚 東晉 .....	23
一三 羊形燭臺 東晉 .....	24
一四 男 侍 俑 東晉 .....	25
一五 男 侍 俑 東晉 .....	26
一六 鎏金菩薩立像 東晉 .....	27
一七 銅 俑 東晉 .....	28

十六國雕塑

- 二九 鑿金銅佛坐像 後趙 .....
- 三〇 大夏石馬 夏 .....
- 三一 程段兒石塔 北涼 .....
- 三二 白雙且造像塔 北涼 .....
- 三三 造像塔 北涼 .....
- 三四 金銅佛坐像 十六國時期 .....
- 三五 鑿金銅造像 十六國至北魏前期 .....

南朝雕塑

- 三六 宋武帝劉裕初寧陵麒麟 宋 .....
- 三七 金銅佛坐像 宋 .....
- 三八 男俑 宋 .....
- 三九 高髻女俑 宋 .....
- 四〇 齊武帝蕭蹟景安陵麒麟 齊 .....
- 四一 齊佚名墓麒麟 齊 .....
- 四二 齊景帝蕭道生修安陵麒麟 齊 .....
- 四三 齊陵區入口辟邪 齊 .....
- 四四 永明造像碑(附碑陰) 齊 .....
- 四五 梁武帝蕭衍修陵麒麟 梁 .....
- 四六 梁安成康王蕭秀墓石刻全景 梁 .....
- 四七 梁安成康王蕭秀墓辟邪 梁 .....
- 四八 梁吳平忠侯蕭景墓辟邪 梁 .....
- 四九 梁臨川靖惠王蕭宏墓碑側浮雕 梁 .....

五〇 梁南康簡王蕭績墓辟邪 梁 .....

五一 梁南康簡王蕭績墓石刻全景 梁 .....

五二 梁建安敏侯蕭正立墓辟邪 梁 .....

五三 梁佚名墓辟邪 梁 .....

五四 釋迦立像龕(附碑陰) 梁 .....

五五 釋迦立佛龕(附碑陰) 梁 .....

五六 石俑 梁 .....

五七 釋慧影造像 梁 .....

五八 觀音立像龕 梁 .....

五九 釋迦坐像龕 梁 .....

六〇 陳文帝陳蒨永寧陵麒麟 陳 .....

六一 陳文帝陳蒨永寧陵麒麟 陳 .....

六二 陳文帝陳蒨永寧陵麒麟 陳 .....

六三 陳文帝陳蒨永寧陵麒麟 陳 .....

六四 陳文帝陳蒨永寧陵石刻全景 陳 .....

六五 經變故事浮雕 南朝 .....

六六 武士俑 南朝 .....

六七 帽形髻女俑 南朝 .....

六八 出遊畫像磚 南朝 .....

六九 戰馬畫像磚 南朝 .....

七〇 陶犀牛 南朝 .....

北朝雕塑

七一 皇興造像(附碑陰浮雕) 北魏 .....

七二 景明造像(四面) 北魏 .....

七三 劉保生造像 北魏 .....

七四 朱雙熾造像 北魏 .....

七三	王阿善造像(附背面)	北魏	.....	80
七四	建明二年造像碑	北魏	.....	82
七五	供養菩薩	北魏	.....	83
七六	造像塔	北魏	.....	84
七七	彌勒造像	北魏	.....	88
七八	彌勒造像	北魏	.....	89
七九	田延和造像碑	北魏	.....	90
八〇	王龍生等造文殊維摩詰石碑	北魏	.....	91
八一	石棺床	北魏	.....	94
八二	石硯	北魏	.....	98
八三	柱礎	北魏	.....	99
八四	黑石四面造像塔	北魏	.....	102
八五	捧蓮童子	北魏	.....	103
八六	鑿金銅造像	北魏	.....	104
八七	趙通造像	北魏	.....	105
八八	釋迦牟尼造像	北魏	.....	106
八九	透雕銅飾	北魏	.....	108
九〇	透雕銅飾	北魏	.....	109
九一	銅造像	北魏	.....	110
九二	釋迦佛像	北魏	.....	111
九三	銅造像(附背面)	北魏	.....	112
九四	明敬武造觀世音像	北魏	.....	114
九五	彌勒造像(附背面)	北魏	.....	115
九六	鑿金觀世音像	北魏	.....	116
九七	金銅彌勒菩薩交脚像	北魏	.....	117

九八	銅造像(附背面)	北魏	.....	118
九九	金銅釋迦立佛像	北魏	.....	120
一〇〇	馮貳郎造觀世音像	北魏	.....	121
一〇一	鑿金銅造像	北魏	.....	122
一〇二	武士俑	北魏	.....	123
一〇三	陶牛	北魏	.....	124
一〇四	陶狗	北魏	.....	124
一〇五	鎮墓陶俑	北魏	.....	125
一〇六	持弓武士俑	北魏	.....	126
一〇七	騎馬樂俑	北魏	.....	127
一〇八	持劍武士俑	北魏	.....	128
一〇九	持盾武士俑	北魏	.....	130
一一〇	牛車	北魏	.....	132
一一一	陶馬	北魏	.....	133
一一二	鎮墓獸	北魏	.....	134
一一三	造像碑	東魏	.....	135
一一四	程哲造像碑陰浮雕	東魏	.....	136
一一五	佛石像	東魏	.....	137
一一六	鄒廣壽造思惟像	東魏	.....	138
一一七	佛頭	東魏	.....	140
一一八	鑿金觀音像	東魏	.....	141
一一九	佛石像	西魏	.....	142
一二〇	立獸	西魏	.....	143
一二一	張噉鬼造像碑	北齊	.....	144
一二二	上官僧度等造像碑	北齊	.....	145

一三	造像碑	北齊	.....	146
一四	菩薩身軀	北齊	.....	147
一五	釋迦像	北齊	.....	148
一六	石棺床	北齊	.....	149
一七	神王	北齊	.....	151
一八	張嘉喜造像	東魏至北齊	.....	152
一九	觀世音鑿金銅像	北齊	.....	153
二〇	扁壺雕飾	北齊	.....	154
二一	模印彩繪瓷造菩薩像	北齊	.....	155
二二	陶馬	北齊	.....	156
二三	駱駝	北齊	.....	157
二四	牛	北齊	.....	158
二五	女官俑	北齊	.....	159

一六	鮮卑侍吏俑	北齊	.....	159
一七	騎馬文吏俑	北齊	.....	160
一八	馬洛子石造像	北周	.....	161
一九	陳海龍等造四面像碑	北周	.....	162
二〇	釋迦牟尼造像	北周	.....	163
二一	造像碑(附碑陰)	北周	.....	164
二二	出行陶俑	北周	.....	166
二三	武士俑	北周	.....	168
二四	騎馬俑	北周	.....	170
二五	二文士俑	北周	.....	171
二六	卧羊	北朝	.....	172
二七	興國寺佛像	北朝	.....	173
二八	佛頭	北朝	.....	174



# 魏晉南北朝的雕塑

林樹中

從漢末大動亂到隋的統一，將近四百年間，是中國歷史上各民族間戰爭頻繁的紛亂時期。公元二〇八年赤壁之戰後，魏、蜀、吳三國鼎立，其中以據有黃河流域的曹魏實力最強，司馬氏即憑藉曹魏以來黃河流域經濟的初步恢復，建立西晉，並於公元二八〇年統一全國。但不久內部爆發了「八王之亂」，接着內徙的西北各民族紛紛起事，大混戰的結果，使一向是經濟、政治、文化中心黃河流域遭到極其嚴重的破壞。公元三一六年西晉亡，東晉在長江以南建立政權，形成南北對峙的局面。北方從匈奴劉淵起兵（公元三〇六年）的十六國時期，到北魏統一（公元四三九年），其後分裂為東、西魏，東、西魏又被北齊、北周奪取政權。南方從公元三一七年東晉建國到五八九年隋的統一全國，共歷東晉、宋、齊、梁、陳五朝。這個時期北方少數民族的南下和漢族人民的四出遷移，促使全國範圍內各族的大融合。許多少數民族，迅速進入封建社會。一些經濟不發達地區，得到很大發展。漢族在經濟、文化各方面，也都有所前進。各民族間不斷深化的融合，孕育着隋唐大統一的新局面。

漢末的大動亂，使儒家思想的統治受到極大沖擊。曹操重耕戰，「尚通脫」，諸葛亮和孫權也都是重視實際的政治家。正始年間以後，在門閥士族中，標榜老莊思想，他們飲酒服藥，崇尚清談，講究生活的享受。在今存嘉峪關魏晉壁畫墓中，表現的營壘、屯墾、以及墓主宴飲享樂的畫面；湖南西晉永寧二年（公元三〇二年）墓出土成羣模擬墓主所領部曲家兵的陶俑，反映了當時耕戰及地方豪強割據勢力的某些面貌。與儒家思想相聯繫的厚葬被禁止了，隨葬品只着重墓主生活用品，這與當時講無為的玄學盛行也有一定的關係。



武士俑 西晉永寧二年(公元三〇二年)  
湖南長沙金盆嶺出土

由於人們對自然及客觀事物認識的歷史局限，加之戰爭之動亂，宗教大肆泛濫。相應的宗教美術得到了廣泛傳播，這個時期遺留的雕塑作品也以宗教（主要是佛教）雕塑為多，佔據雕塑史的主要地位。

陵墓雕塑藝術則為這個歷史時期雕塑的另一重要方面。作為漢文化傳統的主要繼承者，南朝至今尚保留數量多而井然有緒的地面石刻羣。北方自北魏統一以後，採取漢化政策，在陵墓雕塑方面有所進展，表現為墓飾及隨葬石刻作品以及陶俑等。這個時期陵墓雕塑藝術的成就也是很突出的。

都市裏配合建築而製作的雕刻原也有相當多的數量和成就，但因戰亂，已蕩然無存，相傳為曹魏銅雀臺的建築附件、獅形石刻，在時代問題上尚有爭議。建國後在河南鄴城附近的調查中，雖也收集到一些曹魏矩尺形鋪首和相當于東魏、北齊的螭首石刻，但很零散，這方面的探討尚有待于以後更多的考古發現。

由于中外經濟、文化交流的擴展，外來影響顯得突出起來。其影響首先是佛教美術，也影響到陵墓雕塑等方面，但這種外來影響，又很快融化在民族藝術之中。同時，中國的雕塑又影響了日本、朝鮮及其他東南亞國家。

中國的雕塑藝術發展到魏晉南北朝時代，三國、晉、十六國，是個大轉折的階段，特別是北朝北魏的統一、南方的劉宋以後，由于佛教雕塑和陵墓雕塑等的傑出成就，已經開始進入黃金時代，上繼秦漢，下啓唐宋在中國雕塑史上寫下了宏偉壯麗的篇章，而且立足於世界藝術之林，顯出奪目的光彩。

一

佛教在西漢哀帝元壽元年(公元前二年)之際傳入中國內地，當時被看作神仙方術的一種。東漢末，由于漢譯了大量佛教經典，佛教教義開始同中國傳統的倫理和宗教觀念相結合，得到傳播。佛教徒竺融已在廣陵(今江蘇揚州)一帶起佛寺，造銅佛，上塗黃金。從今存東漢晚期的一些佛



佛像陶插座 東漢 四川彭山縣出土



堆塑罐佛像綫描 西晉 江蘇金湖縣出土

像，如四川彭山崖墓出土的陶「搖錢樹」座上塑造的佛像，佛被塑在傳統神仙的位置，而姿態、衣紋處理也和神仙像（如西王母）相同。說明中國初期的佛像塑造，是與傳統的神仙概念相混合的。這件佛像的服飾披通肩大衣，可以看到受犍陀羅藝術的影響，但其衣紋居中而下垂，拱手端坐，則又是中國神仙像的式樣。其塑造技法仍屬漢式，說明中國的佛教雕塑，從一開始就不是全搬外來的形式而植根於傳統的藝術之上。

三國時期，佛教在各地的傳播擴大，魏晉間洛陽佛寺多至十數。吳赤烏十年（公元二四七年）康僧會攜經像到建業（今南京），孫權為之建塔，號建初寺。當時的大畫家曹不興「儀範寫之」，被稱為「曹樣」和「曹衣出水」，是文獻記載中國佛教藝術創作的先驅者。孫吳轄區的武昌蓮溪寺永安五年（公元二六二年）校尉彭盧墓出土刻有立佛的鍍金銅帶飾，在這個高不過數厘米的銅片上，浮雕刻一立佛，頭上戴冠，有頂光，上身赤裸，披一帔巾，由頸纏到手臂而向兩邊飄開，下着裙，赤腳站于蓮臺上，蓮臺又向左右各伸出蓮花一朵，表現形式的祖型來自印度。其裙部的衣紋雖因幅面太小而處理較為簡單，但聯繫新疆石窟早期的佛像畫和雕塑，以及甘肅炳靈寺一六九窟西秦佛立像的衣紋來考察，這種衣紋處理的手法，正是「曹衣出水」的體現。這一佛像的立姿和手勢以至衣紋，還和北魏太平真君四年（公元四四三年）銘的金銅佛立像有着緊密的聯繫，可以說太平真君四年的金銅立佛，正是孫吳永安年間立佛的具體化和發展。這一佛像的具體雕刻手法是：先用浮雕刻出佛像外形（有斜面），然後用陰線刻出五官、衣紋。其形式是繼承東漢武氏祠畫像石等的技法。

彭盧墓內還出土了前額帶有「白毫相」的陶俑。湖南長沙西晉永寧二年（公元三〇二年）墓出土的陶俑（從騎吏到厨俑）也都有此形象。在長江下游還發現早期貼塑坐佛的堆塑罐（或稱穀倉罐，魂瓶），其時代可能比銅飾片還要早些。這些佛像最初是作為護衛闕樓的神像貼在罐的四周，後來地位逐漸升高到罐的上部。約在吳末晉初的堆塑罐中，還堆塑很多的佛像，如南京高場一號（西晉）出土的堆塑罐，又把佛像置於闕樓中間，成了供養的對象。南京江寧縣谷里鄉一九八二年出土有西晉元康七年（公元二九七年）銘的磚墓，內出堆塑罐一件，在闕樓前及兩旁各有佛像多尊，尖髮、肉髻、濃眉，眉心有凸起的白毫相，深目、高鼻、絡腮鬚鬚，面部表情嚴肅虔誠，肩披袈裟，跪



穀倉罐 西晉 江蘇南京高場一號墓出土

坐，拱手置于胸前。以上這些說明吳、西晉時期佛教已在一定程度上流行到長江中下游一帶的社會基層。

北方十六國的少數民族統治者，他們一面繼承漢族的傳統文化，而更信奉西來的佛教，因而佛教流傳盛況更甚於南方。後趙石勒提倡經學和佛教，尊奉西域龜茲高僧佛圖澄，石虎對之更爲尊敬，佛教大興。佛圖澄所歷州郡，共建寺八百九十三所。前秦苻堅信佛並不下於石虎，釋道安就活動在趙、秦境內。後秦姚萇得名僧鳩摩羅什，大譯經論，長安有和尚五千餘人；各州郡信佛人家，十中多至八九，佛教從此在北方建立了廣泛基礎。西秦和夏也都信奉佛教。北涼的沮渠蒙遜，佔有西涼七郡，交通西域，在姑臧（甘肅武威縣）南山崖中（今武威天梯山）大造佛像，被稱爲「或石或塑千變萬化，有禮敬者驚眩心目」。<sup>〔一〕</sup>屬於涼州的敦煌，經歷了前涼、前秦、後涼、西涼、北涼的統治，其佛事到北涼時期達於高潮。

從傳世和出土的佛教雕塑遺品以及今存石窟，聯繫上述史實來考察，如後趙的金銅造像，以及相當於十六國時期的其他金銅像，甘肅酒泉和敦煌出土的北涼石塔造像；從新疆而東的諸石窟如克孜爾、庫木吐拉、柏孜克里克石窟，敦煌莫高窟，武威天梯山石窟、永靖炳靈寺石窟、天水麥積山石窟等，聯繫今存實物或文獻記載，其始創時代皆可追溯到十六國時期，克孜爾石窟的創始年代可能還要早一些。這些佛教雕塑遺存都是同十六國的佛教史互相印證的。

有後趙石虎建武四年（公元三三八年）銘文的金銅坐佛像，是今存最早有紀年的立體雕塑佛像。此像作高肉髻，臉形爲漢人形象，結跏趺坐于方座上，身軀微向前傾，雙手置于胸前，身披廣袖通肩大衣，衣紋自兩肩向胸前下垂，兩袖袖端拂展在膝上。這一造像上承漢末的四川陶佛像，形體與衣紋左右對稱，也是西來佛像中國化的具體實例。夏勝光二年（公元四二九年）銘金銅坐佛，形象基本與建武四年造像相同，面相鼻樑長而挺直，頰部長而豐厚，也沒有頂光和背光，座左右各刻一獅子，座下設一高足床，衣紋亦同建武造像，唯線直而硬，轉折處棱角分明。現藏於美國哈佛大學福格美術館的金銅佛坐像，面相和杏仁眼，與新疆克孜爾石窟壁畫供養人形象頗爲類似，高肉髻頂上設有一孔的作法，亦見于十六國時期中原與西域造像。又作「焰肩式」，阿富汗境內曾出此類佛像。其服飾是通肩斜裹着袈裟，由左肩斜裹向右方，然後甩向背後，衣紋垂褶偏向右側，

線條柔緩，轉折圓潤，尚保存印度秣菟羅式的特點。這些都表明其造像形式接受西來的較多影響。傳為陝西三原出土現藏日本京都藤井有鄰館的金銅佛立像，犍陀羅作風則更重一些，菩薩頭上作寶髻，額寬，留八字鬚，面相威嚴，帔巾自肩垂于腕上，手戴腕釧，右手作施無畏印，左手持一水瓶，赤脚着草鞋立于蓮座上。

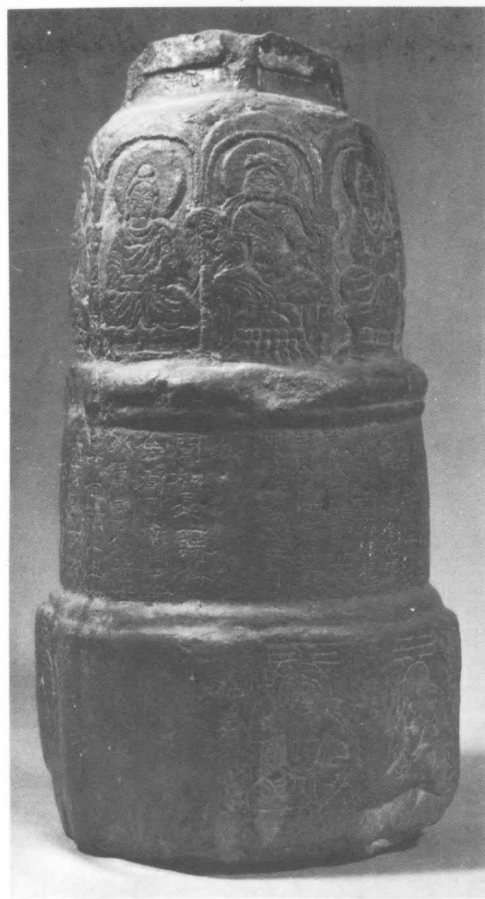
甘肅省出土的幾件北涼石塔，是今存最早的石塔。

程段兒石塔，塔由寶頂、相輪、塔頸、覆鉢、經柱、基柱等六個部分組成。覆鉢形塔腹，周開八座圓拱龕，龕內高浮雕結跏趺坐佛像，面型略長，兩手拱於胸腹間，上身略向外傾斜，姿態與衣紋處理和後趙、夏金銅佛相近而更古拙；基柱刻線畫菩薩像八個。白雙旦造塔，上部已殘，現存三層，下層為禪定相坐佛六身，交脚與思維菩薩各一身。上層刻坐佛七身，交脚彌勒一身，皆為浮雕，風格與程段兒塔略同。又造像殘塔，係用黑色大理石雕成，石質堅硬，色黑如漆。側面開龕，今存五龕，內刻交脚彌勒倚像，背光後面有靠背，樣式作法和莫高窟定為北涼及北魏早期的佛像極相似，雕刻技法極為精緻，是所存諸石塔中最優秀的精品。

十六國時期，長安是佛學中心，釋道安、鳩摩羅什相繼在此譯經。赫連勃勃攻入長安，滅佛殺僧，鳩摩羅什的學徒號稱白脚禪師的惠始來到平城（今山西大同）受到魏太武帝的禮敬。公元四三九年北魏滅北涼，把涼州工匠掠到平城，也俘虜僧人，曾在麥積山習禪的高僧玄高及後來在雲岡開窟的曇曜，都因此來到平城。因之，平城在當時不僅是北方的政治中心，也是佛教的中心。今存北魏太平真君二年（公元四四一年）趙通造金銅佛像、太平真君四年（公元四四三年）金銅佛立像，是太武帝廢佛前的代表製品。趙通造像上部高浮雕三立佛，形象古樸，尚有十六國遺風。太平真君四年立佛，像作高肉髻，額寬，臉形豐滿，大耳，微笑，表情祥和，帔巾繞肩，身着通肩大衣，衣紋也是由兩肩向中間下垂，表現為隆起線，與敦煌莫高窟最早的石窟之一、二七五窟交脚菩薩下裙的處理手法一樣，衣褶稠疊而轉折柔和，可以看出受有印度犍陀羅藝術笈多式的影響。佛右手作施無畏印，左手作與願印，胸腹部起伏感強，站在蓮臺上，下為四足方座。

坐像方面值得提出的有：

河北省石家莊出土的鎏金銅造像，是十六國以來保持最完整的一座，分傘、佛像、座三部分。



造像塔 北涼 甘肅酒泉出土

佛的形象與衣紋近似夏勝光二年造像，有背光，坐佛旁有兩立佛，可能為二弟子，背光上部有兩飛天浮雕，形象古拙，與酒泉北涼馬德惠造石塔上飛天近似。傘有柄插入背光，四緣掛有小銅鈴或其他裝飾品，四足方座與太平真君四年立像略同，製作時期當在十六國略後而早于太平真君十一年銘坐像。

河北省博物館收藏的另一件金銅坐佛像，造形繼承前者而顯示渾圓氣息，衣紋由兩肩也向胸部中垂，但無方形棱角而呈橢圓形，較太平真君十一年像簡樸。其製作時間當在前者與太平真君十一年之間。

太平真君十一年（公元四五〇年）銘的金銅坐像，是北方勝光二年像以後又一件有紀年的作品，時間相距二十一年。佛像造形繼承勝光二年像，唯古樸的氣息漸消而趨向寫實。兩手不再拱而置于胸腹間，改為右手施無畏印，左手置于膝上。衣紋下垂作橢圓形線，衣裾下緣下垂到座的上部，這是新的發展。這些佛像都是造于雲岡石窟興建以前，故很值得重視。

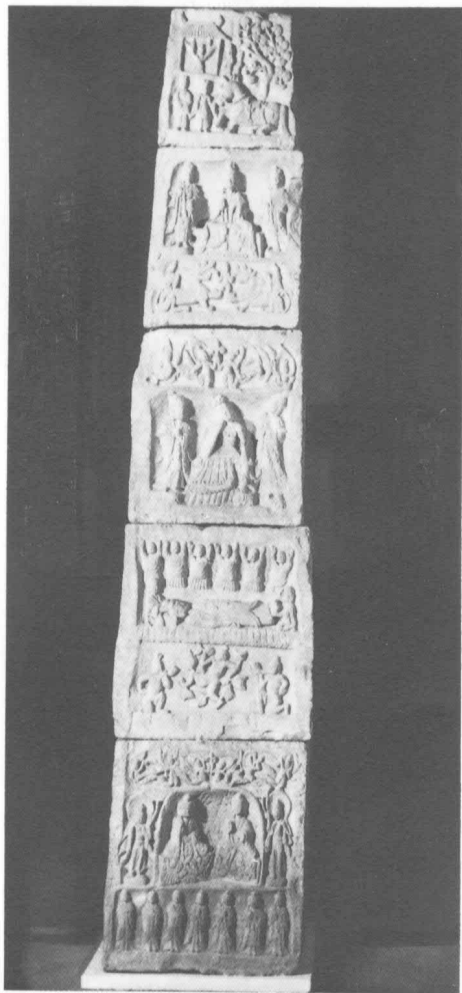
太武帝于公元四四六年的滅佛，有政治的因素（沙門圖謀造反），也因為道教的沖擊。這對佛教雖然是次大的打擊，但這時的佛教已有深厚的社會基礎，其勢方興未艾，非官府命令所能禁絕，故不久到文成帝時又恢復佛教。僧侶的上層也在這次滅佛中取得經驗教訓，提出皇帝即「當今如來」，認識到憑藉皇權宏揚佛教的重要。興光元年（公元四五四年）平城五級大寺鑄金銅釋迦立像五



銅造像 北魏太平真君十一年（公元四五〇年）



王上造像 北魏太和二年(公元四七八年)  
山東博興縣出土



石造像塔 北魏 甘肅莊浪縣出土

軀，便以太祖以下五帝相貌為依據。像高一丈六尺，共用銅二萬五千斤。和平年間（公元四六〇——四六五年）文成帝令曇曜在平城西武州塞，開鑿石窟五所，是為中國雕塑史上具有重大意義的雲岡石窟興建之始。雲岡是中原地區開鑿年代最早的一處大型石窟羣，且位於北方的都城，其內容和風格具有典型性。石窟的開鑿，受有涼州的影響，但當時係集中整個北方的技術力量，來自各地的工匠、藝術家與沙門，在修建窟寺和雕造佛像的過程中，更創造了新的內容和新風格，它又影響到其他地區的佛教雕塑。

公元四六六年，獻文帝起永寧寺，構七級浮圖，高三百餘尺。又於天宮寺造釋迦立像，高四十三尺，用銅十萬斤，黃金六百斤。皇興中，又造三級石塔，高十丈，鎮固巧密，為京華壯觀。到孝文帝太和元年（公元四七七年）平城寺院新舊已達百所，僧尼千餘人。全國寺院六千四百七十八，僧尼七萬七千二百五十八人，可知北魏都平城時佛教的盛況。

興光元年的五軀大金銅佛可惜未能留傳，然而卻大開金銅佛廣泛製造的風氣，由此進入全盛階段。這段時間金銅佛像的發現尤以太和年間為集中，計有：太和二年（公元四七八年）銘金銅佛造像（山東惠民縣溝盤河發現）、《妻劉造彌勒坐像》（山東省博物館藏）、河間樂成人張賣造彌勒坐像（日本東京田澤坦氏藏）、李誠造像（《夢鄗草堂吉金圖》卷下著錄）、王上造像、落陵委造觀世音像（以上二件山東博興縣出土）、太和八年造立像（山東博興出土）、坐像（內蒙古博物館藏）、立像

(山東博興出土)，太和九年程暈造坐像(山東博興出土)，太和十三年銅觀音立像(河北省博物館藏)、金銅坐像(內蒙古博物館藏)。其中以山東博興縣出土為最多。

太和時期的金銅佛像，形象特點是唇厚、鼻隆、目長、頤豐，挺然有丈夫相，與雲岡石窟造像類似。其服飾也大多可與雲岡石窟的造像取得對證。如山東惠民縣發現的太和二年銘造像，通肩大衣與雲岡二〇窟大佛東側立佛一樣。內蒙古博物館藏的太和八年釋迦佛坐像，其服飾作斜披式，右肩上披有偏衫，和雲岡第二〇窟大佛完全一樣。雲岡十九窟中間大佛像，其服飾也是如此。

這個時期還出現一些早于雲岡石窟的個體石刻造像。最早紀錄是太平真君元年(公元四四〇年)路定造小型石像。其次為太安元年(公元四五五年)張永佛造像(小型砂岩雕像，高約三五·五厘米，刻工較粗)。太安三年銘石造像，形象與元年石像相似，但出現螺旋形髮髻。天安元年(公元四六六年)馮愛造像則略與雲岡石窟同時。以上幾件也是十六國石塔造像以後，個體造像較早的作例。其形象、服飾與太和時期的金銅佛像、雲岡曇曜五窟造像，具有共同的時代特點。

太和十九年(公元四九五年)北魏遷都洛陽，及以後的改制，不僅在政治史、民族史上都是一件大事，對雕塑史來說也是一件大事。鮮卑族逐步完成了漢化的過程。由於孝文帝銳意學習漢族文化，必然向南朝學習。南朝不僅承襲了漢、魏、西晉的禮樂刑政典章等文物制度，並且自東晉到南齊又有了新的發展。太和十九年(公元四九五年)洛陽龍門已開始營建古陽洞，景明初(公元五〇〇年)開始營建賓陽洞等石窟。在佛像雕造方面，如形象的「秀骨清像」、服飾上的「褒衣寬帶」等，都是受到南朝影響的結果。北魏這個時期的金銅佛、石刻泥塑佛像，也都是具體的說明。從麥積山的北魏造像，還可以找到與南朝在今四川出土的齊永明元年石雕佛像的完全相同的標本。

延昌中(公元五一二——五一五年)北魏境內佛寺已有一萬三千七百二十七所。熙平中(公元五一六——五一七年)洛陽造永寧寺及塔。至神龜元年(公元五一八年)洛陽寺院已至五百所。據楊銜之《洛陽伽藍記》載，最盛時多到一千三百六十七所。以永寧寺及塔工費最大，「佛殿一所……



中有丈八金像一軀，中長金像十軀，繡珠像三軀，金織成像五軀，玉像二軀，作功奇巧，冠於當世；「外國所獻經像，都在此寺」；門有四力士、四獅子，飾以金銀，加之珠玉，莊嚴煥炳，世所未聞。其塔是「架木爲之，舉高九十丈，有剎，復高十丈，合去地千尺，去京師百里，已遙見之」。

從孝文帝遷都洛陽，到永寧寺的興造及其前後，是北魏佛教和佛教雕塑的全盛時期。龍門、鞏縣等石窟的修建、各處寺塔的興建，遍布北朝各地，石刻佛像與金銅佛的製作，都達到北魏的頂峰。這個時期遺留的雕塑製品十分豐富。

陝西省博物館收藏的幾座石刻，大致有兩種類型：一是保留較多的前期作風；一是接受南朝影響，表現「龍門風格」。如皇興五年（公元四七一年）造交脚彌勒像，坐姿、通肩大衣、衣紋處理手法，仍上承敦煌莫高窟二七五窟交脚菩薩像及太安元年張永佛造像。其背光背面浮雕係繼承東漢石刻畫像及十六國北涼石塔浮雕的傳統。景明年間的劉保生造像，基本形式仍如前者，但佛的面相端秀如四川南齊永明元年佛像及龍門石窟賓陽中洞主佛，出現了變化；景明二年造佛像，臉形圓胖，仍是關中人形象，但「褒衣寬帶」，肩部衣紋向兩側垂展，斷面呈階梯狀，下裾滿遮座上，則是明顯的龍門作風。延昌元年（公元五二二年）朱雙熾造像，主佛及脇侍，以及下面的浮雕，則面相清癯，身材修長，龍門風格尤爲突出。這表明關中地區的石刻早期尚接受北涼遺風而逐漸受南朝及龍門的影響，其間有個演變的過程。甘肅北魏石造像塔，其形式與上述諸造像略同，飛天與供養人像尚較拙樸，有北涼、雲岡遺風，而佛像形象和穿戴與山東博興出土永平四年（公元五一一年）明敬武造觀音像極爲相似，雖無紀年銘文，亦可定爲此一時期作品。河南省博物館所藏田延和造像碑，是屬於龍門風格的傑作，也是這一地區的代表作品之一。

山東博興縣出土的熙平二年（公元五一七年）金銅佛彌勒造像，是繼承南朝宋·元嘉金銅佛的傳統。河北省博物館所藏正光三年（公元五二二年）金銅立像，風格清俊秀美，具有共同特色。太昌元年（公元五三三年）馮貳郎造觀世音像，頭微側，風度瀟灑飄逸，完全是個南朝「名士」的形象。（按：當時的北朝少數民族統治者與漢族士大夫，也競相仿效南朝士大夫的衣着風度以及生活方式。）

現藏美國紐約大都會美術館的正光五年（公元五二四年）新市縣（北魏屬定州，在今河北省）午