

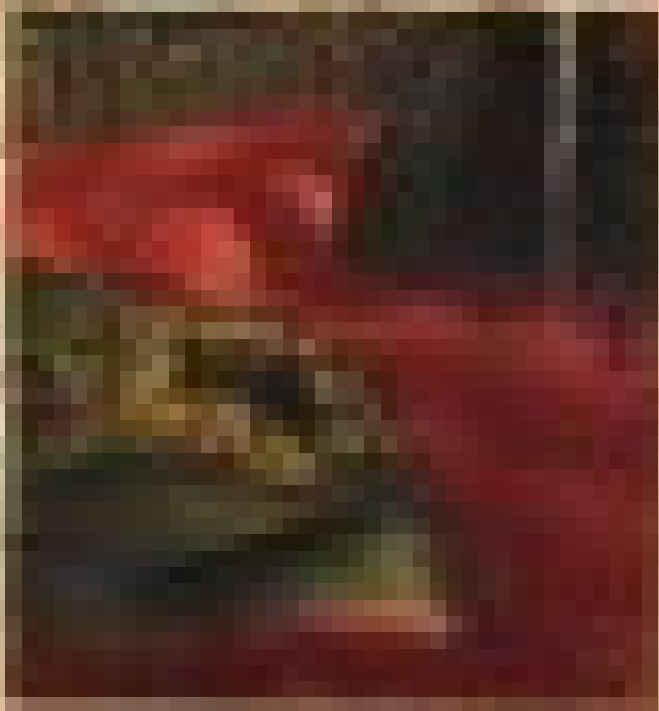
走 近 画 家

# 陈 平



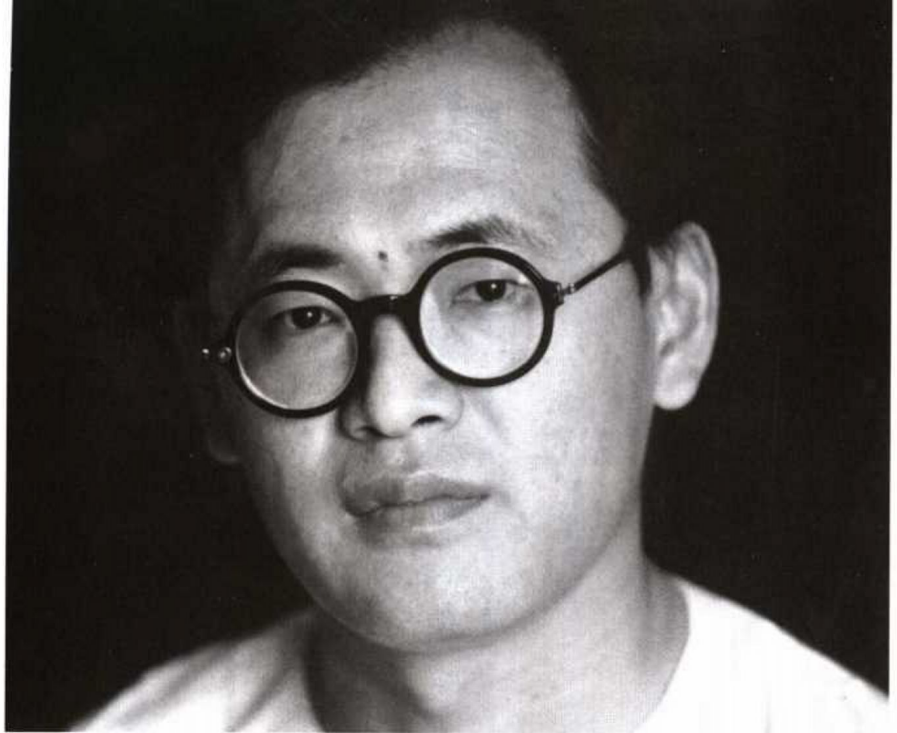
天津人民美術出版社

Ms. A. 9. 2



畫  
家

陈 平



## 陈平

1960年2月出生于北京，1984年毕业于中央美术学院国画系，毕业后在中央美术学院书法艺术研究室执教山水、书法、篆刻，1997年调入中国画研究院任专职画家。现为国家一级画家、中国美术家协会会员、中国书法家协会会员、中华诗词协会会员。多次在国内外举办个人画展，多次参加全国性的大型画展，出版过多种画集、书法集、诗曲集，编杂剧两种。

丛书总编：岳增光 责任编辑：刘玉睿 封面设计：刘庆和 封底篆刻：陈平

### 图书在版编目(CIP)数据

陈平 / 陈平绘；尹吉男等著. —天津：天津人民美术出版社，2001.10

(走近画家)

ISBN 7-5305-1661-2

I. 陈... II. ①陈... ②尹... III. ①中国画—作品集—中国—现代 ②中国画—艺术评论 IV. J222.7

中国版本图书馆CIP数据核字(2001)第070937号

走近画家

陈平

天津人民美术出版社 出版发行

天津市和平区马场道150号

邮编：300050 电话：(022) 23283867

出版人：刘建平

北京百花印刷厂印刷

2002年1月第1版

开本：889 × 1194毫米 1/16 印张：3

ISBN 7-5305-1661-2/J · 1661

新华书店天津发行所经销

2002年1月第1次印刷

印数：0001-3050

定价：22.80元

# 前言

中国画的发展寄希望于现在的中青年艺术家。他们从20世纪走来，迎着新世纪的朝霞，怀着对未来的憧憬与期望。上世纪的社会动荡与激烈变革，以及在此过程中中国画所遇到的挫折，它所受到的洗礼，还有它获得的难得的发展机遇，都给现在的中青年艺术家们以深刻的体验与印象。这是承上启下的一代人，他们在先辈们成就的基础上，克服各种困难与阻力，为中国画的革新付出了自己的艰辛。他们选择的创作过程相互有差异，有的偏重传统，走“以古开今”的路；有的偏向于“中西融合”，在融合中寻求创造的新机，同样是借鉴外国艺术经验，有的侧重于西方古典艺术，有的则侧重于现代；但是，他们的大方向是一致的，那就是为创造有时代感的现代中国画而努力。他们都怀着虔诚的心情学习传统，他们更怀着巨大的热忱面向现实生活，注意观察、体验现实中的人与自然。他们在一切外国艺术经验前面，头脑冷静，取分析态度，把认为对自己有用的东西吸收过来，为新的创造服务。20世纪末的中国画面貌，正是由这些中青年艺术家们的创作构成的。

综观这些艺术家的创作，有一点使我们得到启发，那就是，凡是能感动人的作品，必然首先是感情真挚的。感情的真，是绘画必备的重要品格。绘画中的感情的真来源于作者对生活、对艺术的真诚感受。来源于作者的素质与修养。其次是对技巧的重视，形成技巧的因素是脑、心、手的统一，绝不是像有些人所说的那样，绘画技巧仅仅是手工技艺，是没有观念与思想的。其实，即使是纯粹的“手艺”，艺术家们也不应歧视，殊不知要真的掌握一门技艺，也是需要付出毕生精力的。我所以说上面一段话，是因为有人至今还散布鄙视中国画的言论，以为现代艺术崇尚观念，有了观念就有了一切；以为在现代化的社会，用手绘出来的、写出来的中国画已无存在的价值与意义。其实，中国画是最有人性、最能真切传达人的感情的艺术表达方式。它的观念通过含蓄而有诗意的笔墨语言传达出来，在高科技社会，在重物质的新时代里，它以其丰富的感情内容和特有的精神性，感染和熏陶人的视觉与心灵。它有广阔的发展空间，这是毋庸置疑的。

《走近画家》丛书所介绍的中青年画家，都已有自己独立的艺术面貌，有的在艺坛享有盛名。他们的作品，他们的艺术经历，他们的艺术主张与观念，肯定是人们，特别是热爱艺术的人们所关心的。相信这套丛书的出版，会受到社会各界的欢迎。



# 隔世的想象与自由

个人的自由可以构成一个艺术事件，同时，个人的自由也是共性化的现代社会使艺术和艺术家日益滑向社会边缘的逻辑前提。明清的文人画，笼统地说，是有着个人风格的共同符号，文人在当时的社会是一个有效的群体。那些共同的符号基本上没有理念上的对抗与冲突。文人的个人自由被限制在文人圈子里，那些共同的符号建立在一个十分有效的阐释与传播系统内。文人画家的共同符号毕竟远离世俗政治文化和市民文化，他们整体地获得了一定的独立性。他们各自的个人自由从某种意义上说也具有一定的集体性，或者说是文人集体的个人自由，具有自我循环与绵延的特点。

在初创者那里可能是个人的自由，而在传承者那里很可能是同一种自由的共有。我们可以举出比明清时代更早的例证。苏轼的画作呈现了他个人的自由状态，但苏轼的诗作则是对更早的初创诗人的个人自由的某种共享。正如元代文人画家曾共享了苏轼在绘画及其理论上所表现出的个人自由一样。这种共享关系或共有关系有机地联系起了关于文人画的阐释系统，使不同时代的绘画品



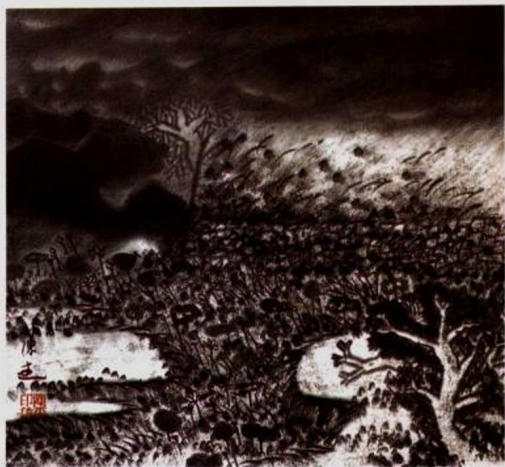
常有怀旧之心



以村街作画本



费洼山庄一 66cm × 68cm 1990年



费洼山庄二 66cm × 68cm 1990年

评标准能够具有生命般的历史联系。阐释的活力至关重要，它维护和规范绘画艺术的创作生态，它不断支持文人共同符号的持续有效性，也支持了文人集团的整体自由。个人自由的效用依然存在，除了塑造文人集团的整体自由形象之外，也使风格成为文人内部差异的标识。

陈平的个人自由表达在他自己的水墨作品中，他不再是古典时代文人集团中的一员。因此，他的艺术中的精神方式是一个案例，由此可以启动人们对“新文人画家”进行另一种视角的观察。当然，陈平的物质生活方式与精神生活方式都与众不同。他既不否定古典艺术，也不挑战当代艺术，又不以激进的姿态超越最有影响力的当代文化思潮。他所展示的是一个纯粹的个人世界。这个子虚乌有的世界长期以“费洼山庄”命名，它只存在于“精神地图”上。这是一个独立的艺术事实，非现实的景象和真实的愿望被合成在一起。他个人的自传性因素是通过反复出现的穿中山装的点景人物来强调的。黄色和红色的运用形成了神秘的光感。

在传统文人画的阐释系统普遍失效的今天，陈平实际上无法像明清文人画

家那样真正共享古代文人画家的整体自由。同时也无法共享那些曾经有效的品评标准。只有精神上的想象可以密切地联系着。因此，陈平的个人自由很容易突破传统文人原则的约束。尽管“新文人画”或“新文人”这类命名很有辨识作用，但整体上的“新文人”并没有像整体上的传统文人那样有效地对自我的集团艺术作品严格创立阐释与传播的原则。关于“新文人”，我们比较容易找出他们在艺术制作上的总体特点，但很难确认作为一个新的族群在整体上的理念标志。与传统文人的整体阵容成为一种反照，“新文人”在生活和精神状态上更具松散闲适的特点，使每一单个的个人处在相对独立的境地。这给陈平的个人自由提供了机会。

传统文人生活的田园因素已被工业化信息化都市化的现代社会所吞噬。文人修养与知识分子修养深度混合，对其纯粹性的验证已失去更为精确的标准。但文人的风范仍具有穿透般的魅力。还原与复兴的潜欲一直在诱发种种文化上的努力。陈平远离时流和世俗的重要依凭在于他梦想中的可与古典时代的文化所做的多重交流，戏剧（如昆曲《画梦





雨馀天 246cm × 120cm 1996年

诗魂》)的创作可以使他获得了与徐渭相似的一重身份,并在这个“梦”中他与姜白石和范石湖之类的诗人切磋古今。作为传统文人画家的“诗书画印”的四种修炼,对陈平来说都是很重要的功课,而且精研不已。这使得他主观进入“文人雅集”的想象有了实在的依据。这并不意味着陈平明确地使原本的文人的整体自由成为共有的可能。

在陈平的个人自由支配的精神世界之外,我们可以清楚地看到他的自在心灵所排斥的现实世界。电影和电视在世俗大众中比手工绘画具有更大的影响力;那些多如雪片的公务文案和私人文案占据了曾经对功名和逃世具有双重作用的古典诗歌;电脑(应叫“电手”)取代了最具个人性的书法;磁卡和其它卡片取代了印章。诗书画印被限制在艺术中,具有更纯粹的单一功能,成为与庞大的古典世界相互联系的实在触点。这种联系的想象性质也使那个庞大的古典世界成为真正意义上的“隔世”。从而促成了个人自由的充分与饱和。

在陈平的精神地图上所先后构建的“费洼山庄”和“梦里家山”与他所写的昆剧《画梦诗魂》具有同一理韵。他的

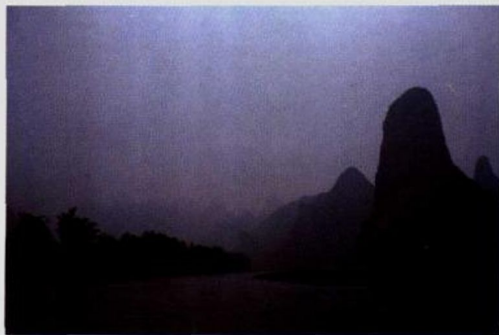
桂林山水  
203cm × 123cm 1996年

个人世界突出了隔世的想象。既与古典世界相隔,又与今世相隔,精神上的通透成了动力。正是这双重的隔世想象才构成了他个人自由的品质。

■ 陈 平

# 己卯桂林漓江写生日记

走近画家 ● 陈平



## 二月

初六日，雨沥冥冥，烟色蒙蒙。北京画家有龙瑞、王镛、满维起、赵卫、孙克与余，杭州画家有姜宝林，河南画家有谢冰毅，广西画家有黄格胜、张复兴诸人集结桂林山水中，欲写生，并拟定岁尾在北京、广西两地举办“桂林山水画展”。

初七日，笔墨因山水而灵性，山水因笔墨而文心。画人辄在山水中。山水又因烟雨而秀杰，画人因此见胸次。一峰突起，拾级而上，是在叠彩山中。此处雨来零密，木出横斜。满眼雾色茫茫，如对素纸，恰作意在笔先之构想。

四匝山色如水墨，半壁藤绕若行草。人在其中，步步疑为书画，更令心胸无芥蒂。口占一诗：“江空雨气半微明，不碍淋漓石上行。极目诸峰消雾里，只闻高处鹧鸪声。”

山麓有木龙洞，此洞乃城乡间隔。城这边摊店接踵，多卖根雕竹艺。有摊主一拉小提琴者，一拉二胡琴者，二人合奏一曲。音谐乐美，与这山水同韵。乡那边村

落星散，有农妇荷锄种豆，渔夫筏影垂纶。江滩古渡有三五持红伞、黄披、青笠者待渡，江心一木舟往来。距洞数十步有木龙石塔，小巧玲珑，立于江边，乃唐代遗物，在细雨中更显古雅。偕游者有龙瑞、赵卫。余云：“此处可得一二画矣。”二人曰：“皆是。”

初八日，山水相招，至冠岩，因山岩如冠而得名。闻其岩下有一穴，穴内空旷亩余，可纳千人。余更爱这穴外青峰骈立，绿水安流。时逢农月，家家无一闲事，都在鹧鸪声里、万绿丛中。天色时雨时晴，山光时晦时明，水面时平时皱，盖入画人眼底，有诗为记：“雨湿青峰与墨同，浓皴淡抹入江空。明田白水耕牛健，相映桃花点点红。”夜宿云雾山庄。

初九日，宿雨初歇，朝雾微茫。饭罢，与赵卫循山而行。四匝葱翠欲滴，幽鸟相呼。路转山坳，李树葳蕤，石骨奇崛，犹入清凉世界。在此遇宝林、龙瑞、冰毅。并同登临江阁，斗折栈径。时辰时歇，时绘时摄，时评时赏。望群山似墨，染地泼



空，又云霞虚弥半没；看带水如蓝，涤心润性，益幽人豪咏长吟。盖此胜景，可谓漓江第一景也。

午饭后，赁一江舟，载余十余人，发冠岩，顺水而下，乃碧波潏潏，山光倒映，竹风野色，人若画里。长啸一声，递响岩榭，惊起白鹭横飞，划破满眼葱翠。口占诗云：“云放群山排闼出，半如螺黛半驼峰。一舟怜剪清江碧，白鹭横飞惜翠浓。”抵杨堤，宿竹楼，是屋三面皆窗，两面洞透，一面为门。夜来雨声淅沥，风声萧飒。屋内寒浸，忙用棉被补洞，再加盖被褥，稍暖。同宿者有宝林、龙瑞。闲话更深，方各入黑甜乡里。

初十日，又坐船往兴坪。一路青移碧转，山色犹绝。其最绝胜者，乃九马画山。有民谣云：“看马郎，看马郎，问汝神马几多双，看出七匹中榜眼，看了九匹状元郎。”余细数也不过二三匹，甬说榜眼、状元，就是秀才也无缘分，只得做个蹩脚画人而已。看古人画桂林者无几，而画江浙名山者甚多。近人画桂林者无数，而最佳者无几。细味其中，只有可染得其意，雪石得其形。而得其神者，不知何在。如同看出九马者，亦不知何在。

夜宿兴坪邮电局招待所，更深，楼下忽有卡拉OK之声，高歌者跑音走调，揪心扯肺，令人难忍，不得入睡。龙瑞、王镛愤然抗议，方息而安。是夜无梦。

十一日，晨雨时收时沐，看屋檐雨流如柱，出户写生不得，便在招待所走廊画对面青峰。在眼白云四起，村郭半出半没，鸡犬声与雨声融为一片。10时许，坐车往阳朔，一路山光无限。12时，抵。寻江干见碧莲峰，逐忆戊辰曾来此写生，亦逢春烟沐雨。写生一册，是册一改余往日画风干涩之貌。融烟雨，染迷离，始有余“费洼山庄”之本色。今日重游，岂不知又有何变幻矣。过午，雨霁。泊舟对岸，入竹丛村落写生。有一二村童相随，与之拉话，得知此村乃“孙家村”也。时至夕阳微露，红云半染。想明日定是晴日，返。

又思，画人多以山水之美，来表心中之情。以笔墨之精，来表山水之幻。在众家笔墨中，最近桂林山水之神色者，当属米家皴法。其渲染，渍点与这雨中山影融为一体。他人笔墨写桂林山水，多牵强营造耳。

十二日，晴。早饭罢，乘车去阳朔西北十余里，至白沙堡，澎窿村。其山绿天

青，田肥塘碧，竹丛瓦舍俱美。而更美者，则塘堰与菜畦是以石天然分割。石骨嶙峋，石肤黑黝。其皴似李唐倪迂，其韵在书卷乡朴，是处可称奇绝。其奇绝更甚者，乃山穴中，时有大水涨出，平低洼变泽国。四围山色如青螺，卧在白银盘中。有碑记之，云：“澎窿分上洞下洞，有甘泉二穴，谓青龙黄龙。其水是六十年一大涨，三十年一小涨。最近者在癸酉，水涨四十天方退。”又闻政府出资开渠、围堰，以防水害。使民得以安居，躬耕。余来此有三，爱其天成图画，谓漓江边上第一田园矣。每每得二三幅画稿。是午，返。

下午，又泊舟，至穆山村。画人最爱其村央空碧一塘，有老舍新楼围筑。时见农人带犊往来，时闻村学书声朗朗。余借一农家阳台，在上平眺，其屋，其塘，其山，其木，尽收画稿之中。日晡，溯江而返，江边有书童山在望，又转已临碧莲峰下。众人便合影留念，是

记快游。

十三日，返桂林，途石玩市场，逐选一二。余喜奇石有三种，一湖石，类瘦、漏、透、皱者；二随形，类彩陶、三江、红水河者；三山形，类墨石者。这种种石色，多出于柳州。近年贮石之盛，故农人多弃田，采石，贩石。

画人以山水得诗章，以诗章见情性，而石色中亦有山水与诗章。家中垒一盆山，置一瘦石，顿觉天地清气在傍。镇日观此，又何有半日之闲。闻米芾爱石成癖，遇绝色者则拜。今人爱石亦成癖，遇绝色者，竞相购之，品评佳恶。故石价可同金价也。余逢绝色者，只有赏其色耳，一问价恐又失人色矣。

晚，有好卡拉OK者、好跳舞者、好豪饮者，各得其便。余在客房中，泡一杯茶，执纸笔，乃记日间所见，云云。

十四日，晴，中午乘机返京。

1999年3月



鸪天 365cm × 145cm 2000年

# 浙东观瀑记



## 灵龙泉

己卯八月二十六，小游甬中。恰东海台风甫过未久，云锁青虚，雨足不住，大者倾盆，小者垂滴。天气酷热，雨汗交流。次日，闻洪塘之北有灵山保国寺最为奇胜，即与同窗许俊等前往。寺外古樟遮荫逾亩，寺内杂木交罗为盖。脚底明泉泻玉，声若佩环。蹑“过仙桥”，仰视一石龙潜出碧潭，口吐万斛明珠，泻入谷底，溅石喧豗，顿觉凉意在身。白水黑崖，青峦绿蔓。恍如置身米家水墨图中。此山乃“南来第一山”，泉即“灵龙泉”也。

## 徐凫溅雪

画人逢山遇水必往观之，实察可明画理。是将眼中之奇与笔底之情融为一体，乃心画矣。浙省山水，皆在浓皴淡染中。水色尤绝胜，如富春之娟秀、西湖之婉约、钱塘之奔涌，谓他处所无，而瀑水更为奇逸。余客此值连日淫雨，四野模糊一片。九月初二，天忽开霁，喜见山水在旁。即往雪窦山徐凫岩观瀑，甫入山巅，便见野水争流，乃折转向谷底喷泻，真天河倒挂，百雷轰鸣。寒气沁骨，令人张口眩目。继而沿云梯下谷底，扶树干，蹑石根，钻雾障，沐飞雨。仰观苍崖，高约百丈，悬瀑若贯顶劈来，映日有虹光隐现。农人曰：“其瀑大于去年，是受台风所致。”忆去岁冬日寻梅之旅，见此飞流纤弱，随风飘荡，逊此宏观多矣。欲再往三隐潭、千丈岩观瀑。因时已晚，只好留待他日补偿之。归后有诗，曰：

## 一

岩岫喷飞百丈泉，六分如雨四分烟。  
须臾映日来虹饮，化作龙光出碧渊。

## 二

连天雨沐四山清，诸涧争流入眼明。  
泻玉掷岩嵌雾气，翻江倒海响雷声。

## 三

松风招引常来客，笔墨频皴不世情。  
笑指千年悬素绢，待将勾染作图屏。

## 石梁瀑

九月初四，由沈周十八代孙沈从斌引游天台深处。四山耸翠，荆棘密蒙，万松攒空，佛堂半隐，香客萧疏。一径寻幽，闻铿锵泉鸣。抵中方广寺，立危桥，见双涧合流，汹涌澎湃，直捣谷底。循此谷底，仰观青峰对峙，一巨石横空相接，长有三丈，大可五抱，两端若剑削，中隆如龟背，乃石梁也。瀑自梁下喷坠，高数十丈，声逾雷霆，势如崩雪，寒挟天风，洒作冻雨。瀑落潭中，亦盘地骨而远去。石梁瀑奇而石怪，如不至此，枉作山水游矣。

察前人画瀑多在勾描中，实难表达其磅礴之态、凌空之姿。惟可染翁以皴擦画瀑，令人如闻其声，而观其色。今见石梁飞瀑，真不知吾落笔有此腕力否？

作诗曰：

## 一

陟磴上云峰，飞梁跨碧空。  
砰訇惊足底，一瀑化蛟龙。

## 二

奔流喧地骨，溅沫带天光。

泻瀑疑河汉，喷虹化石梁。

仙桥留客迹，僧语异他乡。

再入云深处，空中有桂香。

## 雁宕飞流

九月初六，入雁宕。见巨壁矗立，皴作大斧劈。小径萦绕山根乃复平缓，有乱石堆于前，细流涓涓而曲折。石上苔痕若拳，布若星斗，旁生野卉，如天寿画师笔中所有。谛视小龙湫，如一线高悬，似坠烟落雨。登山顶溯源，不见尽处，惟木芙蓉朵朵可人而已。

次日，往大龙湫。众峰环抱，游人接踵如蚁聚。瀑从半空而落，砰訇声与人嘈杂声融为一片。便勾草图一幅，匆匆离去。

经三叠瀑，又往观。喜人少竹多，有紫竹、斑竹、方竹、苦竹、金丝竹、罗汉竹、观音竹，皆青葱遮日，衣襟染碧。观一叠，瀑丝柔弱，落如琴声。观二叠，需蹑磴攀萝，盖一步一喘而至。瀑嵌凹壁，状如珠帘，声如琅佩。其潭口，古火山口也。闻三叠甚遥，未往。下山见有乘肩舆而上者，余曰：“乃借步而游乎？”舆中女子听罢，掩面而笑。

同游者有许俊、沈从斌及一导游小姐。是记游心未尽，故诗曲以补之。

小龙湫

## 一

天孙河汉浣轻纱，飘落银丝挂石呀。  
烟雾水云浑莫辨，惟看映日彩纹斜。

## 二

奔流叠曲似蛟蟠，击石喧豗卷沸湍。

峻栈盘空呼瀑泻，虹腰一抹束烟寒。

### 大龙湫

拔地奇峰接碧天，画人摇笔补飞泉。  
寒光粲粲长风曳，遥视玻璃近视烟。

### 【北仙吕宫·一半儿】

裂崖穿谷水萦纤，似电如雷下碧虚。  
恍惚老龙摇地轴，抖吟须，一半飞烟一半儿雨。

### 鹤山鸣泉

九月初八，晨离雁宕，午至青田。由本地名士黄东姝引余与许俊游城中大鹤山。山脚有清泉仄流，乃从山腹而出。其缓流如淡墨，湍泻如沸白，回旋激注亦成小瀑。两边皆屋宇，中跨以“迎翠桥”。四匝古松异竹，毵毵翳日。山腰有“环翠寺”，正梵乐嘹空，殿铎震耳。旁设一茶庐，有苦丁茶享誉城中，是以淡竹叶、金银花、雪里白、细叶青、夏枯草、水莲根、车前草、九盏耳、节节草九种本草烹制。其色深褐，入口先苦后甘，润肺清热，遂各饮一盏。

须臾，觉天色渐晦，似有雷声隐隐。黄东姝曰：“已多日无雨，实非雷，是开山放炮者。”乃复相偕登山顶。山以巨石为峰，石破四块，破缝齐如剑剖，名曰“试剑石”。石壁刊古人字迹，多似晋唐遗痕。另镌大士画像，亦如“吴带当风”。石根一穴，传有双鹤栖此，故名“大鹤山”。霎时，天风撼宇，墨云飞涌，雨落如镞。黄东姝又曰：“谁料今日有雨，只当为君洗

尘。”便急避山右“望江亭”中，既遮风雨，又瞰青田全景。

雨随人足，风曳人衣，电闪人魄，雷震人耳，云蒙人目。顷之一片茫茫，山轮城廓顿失。惟见大雨滂沱，如倒悬东海，翻合五湖。亭亦无遮挡，一任淋漓。余曰：“如此洗尘，无乃太猛乎。”许俊曰：“闻有树底雷轰者，屋中雷劈者。”黄东姝曰：“有山顶电焦者，水畔电击者。”言者听者无不生畏，乃决意往“环翠寺”躲避。随即三人冒雨，狂呼奔窜，至寺。时众尼适作晚课，有从窗格窥之者，并发惊异目光。立檐下久之，雷声远去，雨力渐微，不觉放出青田本色。凝眺远山，诸瀑争流，快人心目。

折返，复过“迎翠桥”，则清流已卷山泥变黄涛巨瀑，类万马之声。至瀑边屋宇中，询其主。临此汹涛，如对平川；闻此轰鸣；若听妙音。余见泉清者，宜饮，宜浴，宜画人墨分五色。转而变黄涛者，令人畏而不可近前。如似旁居者，何生畏色，便以寻常。水自清而混浊，又浊而复清。缓流转湍泻，湍泻渐缓流。人生之路岂不如此，平坦中亦起波澜，置波澜中若视寻常，又何惧畏焉？

### 石门飞瀑

闻青田西北15公里处，有石门洞，乃谢灵运称道之所，今尚存刘基祠、灵佑寺等旧迹。而飞瀑更为绝胜，颇值一观。

九月初九乃登高之日也。是晨，宿雨未



收，阴云弥漫，余与许俊、黄东姝乘车往石门。石门为钟、鼓二峰对峙，从中入，山腹果有刘基祠。仰望峰高如障，中嵌一素练，没于树杪。及前，白水化为绿潭，有髯书“石门飞瀑”四字。令人神酣目醉，作诗曰“素流悬似玻璃幔，百丈风斜碎影寒。非电非雷非是雨，却如珠撒水晶盘。”

谛视峰巅有人影如豆，可闻咳笑之声。黄东姝曰“登其顶，可达五叠瀑矣。”便攀引石罅，磴

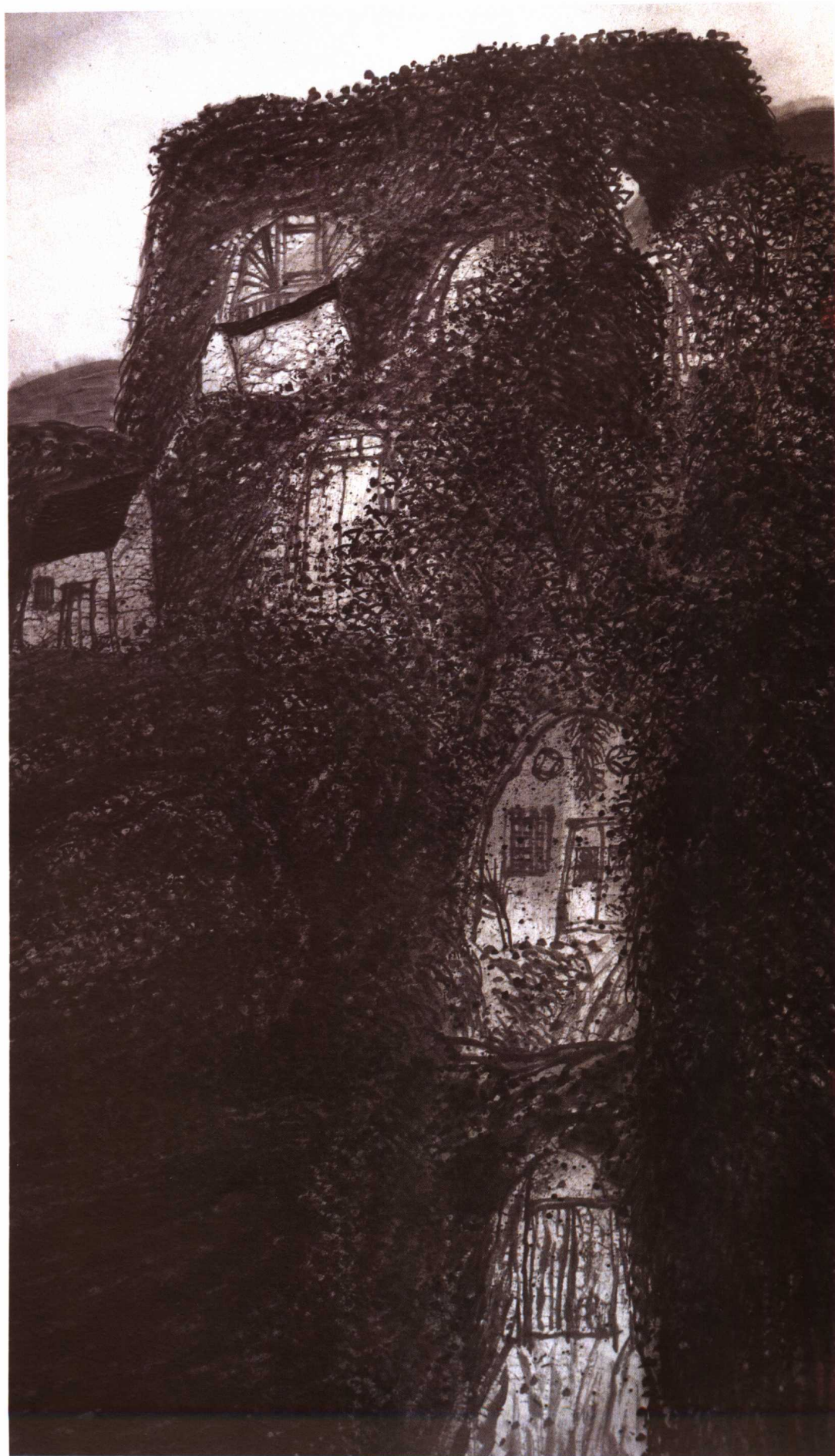
高尺余，需侧足过，径狭二人不可错肩。畏苔滑崖险，伛偻而上。伏岩回顾，已在群峰之上，乱云之中。至峰巅，见远水盘山而泻谷口。旁有一老翁卖干果食品，讯之，曰：“二叠瀑甚遥，至五叠瀑往返非全日不可。”遂罢，惟在心中冥思其叠之壮美而已。下山另择别径，蹶山根，抵“灵佑寺”。观堂中大士妙相庄严，廊外奇花异草。清风阵阵，篆烟袅袅。庵房幽雅，时有木鱼声。置身招提，令人一空尘想。

复至瀑下，见有老妪石边爨薪煮水，则瀹茗置饮。余与许俊将飞瀑勾画于册中，察瀑在风底半烟半雾，垂壁上半帘半雨，鸣空中半鼓半琴。又作诗曰：“水光摇落作冰弦，石影苔微隐翠烟。不见何人能抚此，临风一曲已千年。”闲坐中忽见游人簇拥一人而至，且呵护殷勤。有代擎伞者提议筑玻璃钢罩于瀑边，可在内观赏矣。余意不然，乃大声曰：“不可！筑此既破坏佳境，又与四周古迹不协。”众人惊愕，悄然而去。黄东姝低声曰：“此省委书记是也。”余不觉好笑。

日晡，出山腹，赁一篷舟顺大溪而返。推窗则山色浓青，水光深碧。两岸芦花连亩，一滩雪鹭飞空。满天冻雨又汇条条素练，嵌于乱山之中。舟移峰转，已青田在望矣。

1999年10月





走近画家 ● 陈平

半村半郭人家 173cm × 93cm 1987年

□ 作品欣赏