

一九六五年农历





春联

真理正 句句条 著作政策 主席共产
 照耀长青 八方进 路线跃进 总路大
 游上收 争年丰 力产高 比学赶
 到底前 革命勇 中农革 依靠贫
 苦中甜 压迫生 社会幸 高举三
 苦上甜 生活甜 幸福中 旧社中
 革命和平 世界争 国际主 坚持对
 进增 同春共 比学赶 比学赶
 花朵人 红专深 红专深 红专深
 持家体 勤俭办 勤俭办 勤俭办
 色生活 保持永 保持永 保持永
 旺 六畜 千部参 千部参
 精耕细 勤勤欣 勤勤欣 勤勤欣

朽存 名光永 革命传统 烈士为
 辞旧岁 腾欢团 大好工农 形势大
 迎新春 结共党 工农团 成绩卓
 共产党 席毛主 感谢热爱 忆苦思
 展根 招展生 三红八 三面八
 奏无疆 凯歌幸 工农联 工农联
 道路集 社会主义 坚持社 坚持社
 不悞 两双丰 工作劳 工作劳
 收 双丰收 生产学 生产学
 场坚 狼立 对敌入 对敌入
 格崇 吐舌 见荣誉 见荣誉
 进 齐步 工农兵 工农兵
 安 吐舌 工农林 工农林
 似锦 山河 地有泉 地有泉
 春 大地 铁骨风 铁骨风

祖国万 勤俭欣 勤俭欣 勤俭欣

发图强 奋勤增 奋勤增 奋勤增

自更生 艰苦斗 艰苦斗 艰苦斗

勤俭建 东风万 东风万 东风万

棉花缺苗的补救办法——芽苗移栽

山西省聞喜县东鎮公社涑阳大队植棉模范吳吉昌，在生产实践中創造出补救棉花缺苗的办法——芽苗移栽。

他的芽苗移栽經驗，有“四大要領”和“十項注意”。

“四大要領”：①天要好；②苗要小；③窩要小；④水要少。他說：“天好地溫高，苗小毛根少，窩小水集中，水少好捉苗”。

“十項注意”：1. 移栽的棉苗，要取小苗，以芽苗（黃瓣苗）最好，最大不超过一片真叶。苗小适应性强，栽后易活。

2. 取苗时不能用手拔苗，要用瓜鉋剜，防止伤根、伤茎。

3. 挖取的棉苗，特别是远距离取苗时，要把取出来的苗子放在水盆里，而且要勤換盆里的水。

4. 不要在阴雨天移栽，要选在晴天的上午九点至下午四、五点移栽，这个時間溫度高，容易活。

5. 移苗时最好用瓜鉋或木板制成瓜鉋形工具挖穴，挖的穴要小，并且要上大下小，如果挖的穴大了，浇水就要多，浇水多了地溫降低，不易成活。

6. 移栽的深度应保持和原来一样，原来苗子露地面多高还应保持多高，因为过深棉苗貼近地面会燙伤棉叶，过浅容易晒坏苗秆。

7. 移栽时要先倒水，后栽苗，不要先栽苗后倒水，以免棉叶粘泥或冲歪棉苗。倒水不能多，一穴有二、三两水就够了。

8. 移栽后埋土时，不宜过早或过晚，过早土壤容易板結开裂，影响成活；过晚使干土和棉根接触，也不容易成活。当穴內剩20—30%的水时进行覆土，这样底湿上干，上虛下实，有利棉苗生育。

9. 栽后覆土时要輕，不要用手按压，因为按压过狠会形成泥块，妨碍棉苗的生长。

10. 栽后五、六天进行一次輕中耕，使移栽的棉苗根部土壤与大田里的土壤紧密結合。

一九六五年农历

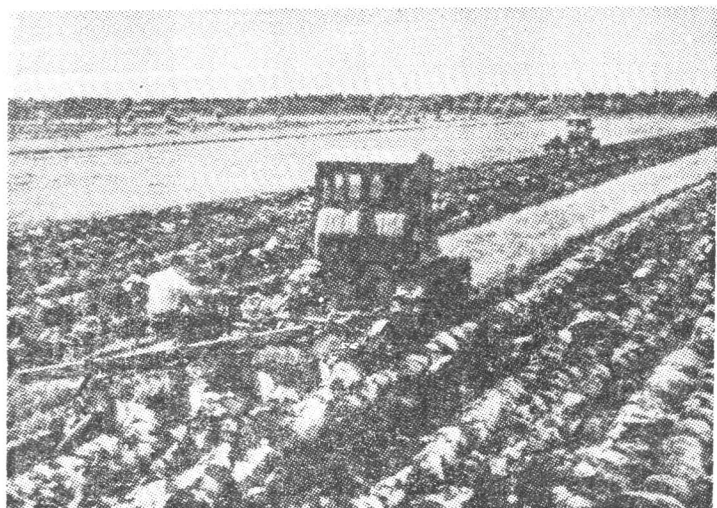
农业出版社編輯出版

1964年12月出版

统一书号：17144.19 定价：0.16元

新华书店北京发行所发行

全国各地新华书店經售



一九六五年廿四节气交节时刻表

节气	小寒	大寒	立春	雨水	惊蛰	春分	清明	谷雨	立夏	小满	芒种	夏至
月	夏历十二月	夏历十二月	夏历二月初	夏历二月	夏历二月初	夏历二月	夏历三月初	夏历三月	夏历四月初	夏历四月	夏历五月初	夏历五月
日	初五日	十八日	三日	十九日	六日	十九日	四日	十九日	六日	廿一日	六日	廿二日
时刻	廿一时	十四时	八时	四时	三时	四时	八时	十五时	一时	十四时	六时	廿二时
节气	小暑	大暑	立秋	处暑	白露	秋分	寒露	霜降	立冬	小雪	大雪	冬至
月	夏历七月	夏历七月	夏历八月	夏历七月	夏历八月	夏历八月	夏历九月	夏历九月	夏历十月	夏历十月	夏历十一月	夏历十一月
日	七日	廿三日	八日	廿三日	八日	廿三日	八日	廿三日	七日	廿二日	七日	廿二日
时刻	十六时	九时	二时	五时	四时	六时	廿时	廿三时	七时	廿九时	十五时	九时

公元1965年		夏历甲辰年	
一月大		十一月大 十二月大	
一日	星期五	十一月廿九日	乙卯 元旦
二日	星期六	卅日	丙辰
三日	星期日	十二月初二日	丁巳 ●朔 5时7分
四日	星期一	初二日	戊午
五日	星期二	初三日	己未 小寒 21时2分
六日	星期三	初四日	庚申
七日	星期四	初五日	辛酉
八日	星期五	初六日	壬戌
九日	星期六	初七日	癸亥 (三九)
十日	星期日	初八日	甲子
十一日	星期一	初九日	乙丑 ●上弦 5时0分
十二日	星期二	初十日	丙寅
十三日	星期三	十一日	丁卯
十四日	星期四	十二日	戊辰

二十四节气

二十四节气是我国独有的创造。西洋人只知道有夏至、冬至、春分、秋分。二十四节气，是我国古代劳动人民在长期的农业生产实践中，掌握了农事季节和气候变化规律的經驗结晶。

二十四节气是表示地球在公轉軌道上运行时到达的位置。地球繞太阳公轉的圆周是360度，每轉过15度就定为一个节气。

节气的名称，有的是說明季节开始的，如立春、立夏；有的是說明昼夜长短的，如春分和秋分（昼夜平分）、夏至（白天最长）、冬至（白天最短）；有的是說明天气寒暖的，如小暑、大寒；有的是說明气象变化的，如雨水、白露。二十四节气与农事活动有密切

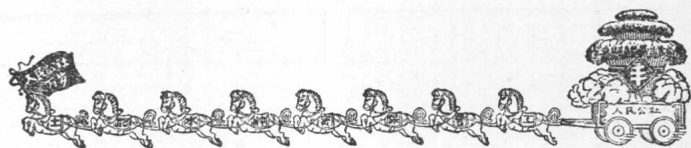
十五日	星期五	十三日	己巳	
十六日	星期六	十四日	庚午	
十七日	星期日	十五日	辛未	○ 望 21时 38分
十八日	星期一	十六日	壬申	(四九)
十九日	星期二	十七日	癸酉	
廿日	星期三	十八日	甲戌	大寒 14时 29分
廿一日	星期四	十九日	乙亥	列宁逝世纪念日 (1924)
廿二日	星期五	廿日	丙子	
廿三日	星期六	廿一日	丁丑	
廿四日	星期日	廿二日	戊寅	● 下弦 19时 7分
廿五日	星期一	廿三日	己卯	
廿六日	星期二	廿四日	庚辰	
廿七日	星期三	廿五日	辛巳	(五九)
廿八日	星期四	廿六日	壬午	
廿九日	星期五	廿七日	癸未	
卅日	星期六	廿八日	甲申	
卅一日	星期日	廿九日	乙酉	

关系，如北方有“惊蛰一犁土，春分地气通”，“芒种三天见麦茬”，“白露早，寒露迟，秋分种麦正当时”的农谚。

二十四节气的算法，和公历有着密切关系，因为他们都是根据地球绕太阳运行的情况制定的。因此节气在阳历里的日期基本上是固定的，最多差一两天的。上半年的节气在每月的六日和二十一日左右，下半年的节气在每月的八日和二十三日左右。

二十四节气歌

春雨惊春清谷天， 夏满芒夏暑相连，
秋处露秋寒霜降， 多雪雪冬小大寒。
每月两节日期定， 最多相差一两天，
上半年来六、廿一， 下半年来八、廿三。



一月份的气候和农事

(小寒——大寒)

本月是我国全年最冷的月份。这一个月，东北和内蒙地区平均气温在摄氏零下十度至零下三十度之间，江河封冻，冻土可达两三尺厚；华北地区气温一般在零度以下，普遍出现冰雪；长江流域气温约在零度到十度之间；华南地区，温度一般是十度到十五度。这期间，西伯利亚的冷空气大约每隔七天左右侵袭我国一次，形成强大的寒潮。在寒潮侵袭时，北方地区会出现低温和大风天气。当寒潮南移时，长江流域和华南地区的气温常常下降；有时，华南地区的温度也可能降低到零度左右。

本月是降水量较少的月份。长江中、下游和江南丘陵地带为四十到六十毫米，东北和华北地区约为五到十毫米，西北部地区多在五毫米以下。新疆北部山地降雪较多，有时可达二十到三十毫米。比夏季的雨量还多。

本月内有“小寒”和“大寒”两个节气。“冷在三九”，就是指的这段期间。该冷的时候冷，这正是我国气候的特点。俗话说：“不冷不热，五谷不结。”这就是说，该冷的时候冷，就可以冻死许多有害的病菌、孢子和地下害虫，减少来年病虫害。同时，隆冬的积雪对于已经停止生长、进入越冬阶段的冬小麦，具有保温防冻作用，对于一般农用地也有蓄水保墒作用。“瑞雪兆丰年”，就是这个道理。

在这个月，我国南北气温差异很大。北方已是隆冬，华南许多地方却还是温暖如春。各地区应当根据当地的气候情况和耕作需要安排农事活动，同时注意由寒潮带来的气温骤变情况。在

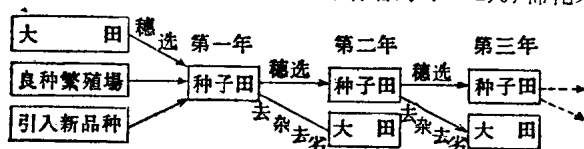
南方广大地区，一般可以进行积肥、造肥、修渠、整地；对冬种作物如小麦、油菜等开沟作厢，追施腊肥，防治病虫害；进行春季造林；捕捞带鱼。在北方，由于气温下降，要特别注意牲畜棚、圈的防寒保暖，精心喂养牲畜，防止掉膘；牧区要注意天气骤变，防灾保畜，作好接冬羔工作。此外，北方天气寒冷，毛皮兽绒毛板壮，适于狩猎；这一个月，也是冰下捕鱼作业的大好时期。

怎样建立种子田

种子田的选择 繁殖良种的种子田，要选择土壤肥瘠适中、地势平坦、阳光充足、灌溉排水便利的地块。

种子田留种程序 将上一季在大田或种子田里穗（株）选出来的种子，或良种繁殖场供应的良种，或者是引进的新品种，播种在种子田里。种子田要精细管理，到成熟时，在种子田进行穗（株）选，将选出的种子留作下一季或下一年种子田播种用；再在穗（株）选之后所余植株中，拔除生长不良、带病虫和混杂的植株，留下的单收单打作下一季大田播种用（其程序如下图）。水稻可采用二级种子田的办法，即第一年将穗（株）选的种子进行单本插秧，称为单本田；第二年将单本田繁殖的种子再种到种子田里。

种子田面积占大田面积的比例*随作物而不同：水稻为3—5%，豆类为7%，麦类为10—12%，油菜为0.33%，甘薯为1.5—2%，棉花为15%。



种子田留种程序图

* 1. 种子田面积计算公式：

$$\text{种子田面积} = \frac{\text{大田播种面积} \times \text{每亩播种量}}{\text{每亩平均产量}}$$

但是因为种子田要去杂去劣，还要穗（株）选一部分种子作下一季种子田播种用，和准备一部分后备种子，所以种子田的实际面积，应该比上式计算出来的面积适当增大一些。

2. 由良种繁殖场供应的良种或从外地引进的新品种，则可依种子数量决定种子田的面积。

公元1965年		夏历甲辰年	
二月平		十二月大 正月小	
一日	星期一	十廿二月日 丙戌	除夕
二日	星期二	正初一月日 丁亥	●朔 0时 36分 春节
三日	星期三	初二日 戊子	
四日	星期四	初三日 己丑	立春 8时 46分
五日	星期五	初四日 庚寅	(六九)
六日	星期六	初五日 辛卯	
七日	星期日	初六日 壬辰	“二七”工人斗争纪念日 (1923)
八日	星期一	初七日 癸巳	
九日	星期二	初八日 甲午	●上弦 16时 53分
十日	星期三	初九日 乙未	
十一日	星期四	初十日 丙申	
十二日	星期五	十一日 丁酉	
十三日	星期六	十二日 戊戌	
十四日	星期日	十三日 己亥	(七九) 中苏友好同盟互助条约 签订纪念日 (1950)

历书

历书，是一种记载年月日时的书。从历书的性质来讲，可以分为专门历书和一般历书。

专门性的历书，如中国科学院紫金山天文台编算的《天文年历》，它刊登某一定间隔的各时刻的太阳、月亮以及其他行星、恒星的位置，还有日月食及其他天象的预报和数据等等。此外，还有《航海天文历》和《航空天文年历》，是专供航海、航空使用的历书。

一般性的历书，有当年的分月历表和各月的农事活动、气候及天文知识等。解放前的“皇历”和解放后各出版社出版的历书或农历都属于一般性的历书。

所谓皇历，除去天文、历法和农事活动这部分外，书中充满了什么“儿

十五日	星期一	十四日	庚子	
十六日	星期二	十五日	辛丑	○望 8时 27分 元宵节
十七日	星期三	十六日	壬寅	
十八日	星期四	十七日	癸卯	
十九日	星期五	十八日	甲辰	■雨水 4时 48分
廿日	星期六	十九日	乙巳	
廿一日	星期日	廿日	丙午	
廿二日	星期一	廿一日	丁未	
廿三日	星期二	廿二日	戊申	●下秋 13时 40分 (八九)
廿四日	星期三	廿三日	己酉	
廿五日	星期四	廿四日	庚戌	
廿六日	星期五	廿五日	辛亥	
廿七日	星期六	廿六日	壬子	
廿八日	星期日	廿七日	癸丑	

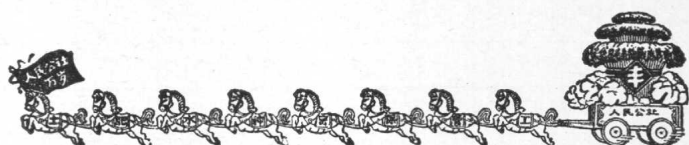
龙治水”、“九人分丙”、“男宫女宫”、“建除十二神”等等荒诞、迷信的說法，是反动統治階級愚昧人民的一种工具。解放后出版的历书或农历，除向群众普及天文、历法知識外，还介紹有关的农业知識和其他科学文化知识，体现了历书为农业生产服务和普及科学知識的要求。

你知道吗？

△二十四小时内降雨量不超过十毫米的叫小雨；降雨量在十毫米以上二十五毫米以下的叫中雨；超过二十五毫米但在五十毫米以下的叫大雨；在五十毫米以上的叫暴雨（一千毫米等于一米）。

△家畜中最长寿的是駝，可活五十年。馬三十年。牛二十五年。猪二十年。羊十五年。家禽中最长寿的是鷄，可活四十年。鷄二十年。

△据不完全统计，全国各地有树木五千多种，鱼类二千多种，野兽六百多种。



二月份的气候和农事

(立春——雨水)

本月份全国各地气温开始回升。华南的平均温度可达摄氏十度到十八度。长江以南地区很少出现霜雪。黄河流域的严冬景象，也渐渐消退，土壤开始解冻，越冬作物开始返青。

本月份各地降水量略有增加。长江以南地区降水量一般都在五十毫米以上，黄河以北一般在十毫米以下。

本月内有“立春”和“雨水”两个节气。我国劳动人民习惯以“立春”作为春季的开始。当然，我国是一个幅员广大的国家，南方和北方不可能同时进入春天，南方比北方，特别是比东北地区春天来得要早得多。“雨水”意味着从这以后，我国广大地区将停止降雪，开始下雨。黄河流域平均每年三月初终雪，初雨期一般在二月中旬（在个别年份，也有推迟终雪期和初雨期的）。到了雨水节，由于暖湿的东南季风开始登陆，雨水逐渐增多。

随着“立春”的到来，广大农村的备耕活动和春耕生产，逐步开展起来。华南和西南平原地区，开始进行春播。广大南方地区，冬麦需要继续开沟排水、追肥，并加强各种冬种作物的田间管理。长江流域进行早稻选种，翻沷肥。随着气候转暖，北方地区冬小麦也逐渐返青，开始顶凌耙麦，追施返青肥，浇返青水；同时进行春播作物选种、运肥、整地，准备春播。在这期间，北方已解冻地区，要趁墒进行春季造林和更新。要继续作好保育工作；在牧

区,要作好保羔工作。南方小黄魚汛开始,长江以南进入江、河、湖、泊捕捞旺季,北方地区继续搞冰下捕鱼。

“立春”以后,各地气温上升较快,但降水量仍然不会增加很多,有些地区,特别是华北地区,风速大,水分蒸发快,要及早注意保墒,防止春旱。

在水稻秧田里施用磷肥,可以充分供应苗期所需要的磷素养

秧·田·施·磷·肥

分,有利于秧苗的生长。据农业科学研究所试验,每亩秧田施过磷酸钙五十到一百五十斤,秧苗的根长平均增长一点六厘米,根数平均增加三点九到四点八个,根系干重增加百分之三十六点三到百分之七十二点二。秧田里的磷素对秧苗的株高、叶宽、叶片数、分蘖等都有良好影响,如茎基较粗,呈椭圆形,叶色也比较浓绿。施磷肥的秧苗分蘖率,比没有施磷肥的提高百分之十一点七到十二点二。

为什么秧田施用磷肥的效果这样好呢?其原因有二:一,据分析早稻生育早期体内

含磷量最多,这也说明它在此时需要磷肥,因此施用磷肥正好满

足它的需要;二,早稻秧田经过冬季落干,再加上早春水温、土温较低,田里的养分释放缓慢,能供秧苗利用的有效磷更少,施用磷肥就补充了秧田里的速效肥分。在秧田里施用磷肥,比较省工、省时,在没有沾秧根、塞禾菟习惯的地区,可以试用这种办法。

施用数量应视磷肥品种而定,如用过磷酸钙,每亩用量以五十到八十斤为宜。施用时应先用三倍于磷肥的干细土和磷肥拌匀,然后做“田面肥”撒布在田里。

这种施肥方法,也可以用于中、晚稻秧田。

公元1965年		夏历乙巳年	
三月大		正月小 二月大	
一日	星期一	正月八日	甲寅
二日	星期二	廿九日	乙卯
三日	星期三	二月初一日	丙辰
四日	星期四	初二日	丁巳
五日	星期五	初三日	戊午
六日	星期六	初四日	己未
七日	星期日	初五日	庚申
八日	星期一	初六日	辛酉
九日	星期二	初七日	壬戌
十日	星期三	初八日	癸亥
十一日	星期四	初九日	甲子
十二日	星期五	初十日	乙丑
十三日	星期六	十一日	丙寅
十四日	星期日	十二日	丁卯

●朔 17时 56分

(九九)

斯大林逝世纪念日 (1953)

☉ 3时 1分

国际劳动妇女节 (1909)

☾上弦 1时 53分

孙中山逝世纪念日 (1925)

马克思逝世纪念日 (1883)

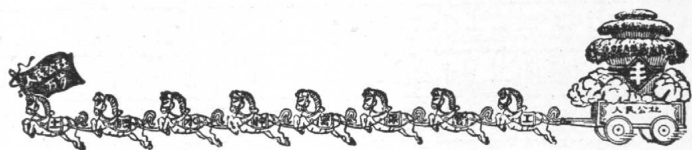
我国各地初终霜出现的

地 区	初 霜	终 霜	初终霜 日 数	实际有 霜日数	最早初霜	最晚终霜
昆 明	11月26日	2月23日	90	28.4	11月7日	3月18日
成 都	12月11日	2月6日	58	7.5	12月5日	2月13日
汉 口	12月7日	2月23日	79	16.6	11月6日	3月25日
南 京	11月11日	3月18日	128	42.6	10月21日	4月6日
上 海	11月23日	3月20日	118	25.0	11月9日	4月15日
济 南	10月31日	3月19日	140	48.1	9月25日	4月19日
太 原	10月6日	4月14日	191	16.1	10月3日	4月30日

十五日	星期一	十三日	戊辰	
十六日	星期二	十四日	己巳	
十七日	星期三	十五日	庚午	○望 19时 24分
十八日	星期四	十六日	辛未	
十九日	星期五	十七日	壬申	
廿日	星期六	十八日	癸酉	
廿一日	星期日	十九日	甲戌	春分 4时 5分
廿二日	星期一	廿日	乙亥	
廿三日	星期二	廿一日	丙子	
廿四日	星期三	廿二日	丁丑	
廿五日	星期四	廿三日	戊寅	●下弦 9时 37分 (春社)
廿六日	星期五	廿四日	己卯	
廿七日	星期六	廿五日	庚辰	
廿八日	星期日	廿六日	辛巳	
廿九日	星期一	廿七日	壬午	
卅日	星期二	廿八日	癸未	
卅一日	星期三	廿九日	甲申	

时期及实际有霜日数

地 区	初 霜	终 霜	初终霜 日 数	实际有 霜日数	最早初霜	最晚终霜
北 京	10月15日	4月4日	172	46.0	10月5日	4月25日
包 头	9月25日	4月30日	218	100.0	—	—
兰 州	10月20日	4月2日	165	41.5	10月15日	4月30日
乌 鲁 木 齐	9月30日	6月5日	249	30.0	—	—
拉 萨	10月4日	5月29日	238	90.0	9月20日	5月30日
沈 阳	10月3日	5月2日	212	133.5	9月15日	5月18日
哈 尔 滨	9月28日	4月27日	212	—	9月20日	5月23日



三月份的气候和农事

(惊蛰——春分)

本月份全国各地气温已有显著增高，但不很稳定。这时，除东北、内蒙和新疆北部还在摄氏零度以下，其余各地都已达到零度以上，黄淮流域在二度到十度之间；长江流域在十度左右；两广地区在二十度左右。

三月间，雨水已有增加，但分布很不均匀。江南地区月平均降水量大都超过一百毫米。黄河以北地区，月平均降水量则一般在二十毫米以下。

本月内有“惊蛰”和“春分”两个节气。“惊蛰”的意思是说春雷惊醒了冬季伏蛰的地下昆虫。实际上，由于各地出现初雷时间有迟有早，因此，惊醒冬眠昆虫的与其说是春雷，到不如说是越来越暖和的三月天气。“春分秋分，昼夜平分”。到“春分”这天，白昼和黑夜都一样长。过了这天，黑夜越来越短，白天一天天加长。

“惊蛰”以后，气温逐渐提高，雨水也越来越多。这对春耕非常有利。在这期间，全国各地开始进入春耕忙期。华南要管好早稻秧田。长江流域进行秧田整地、选种，开始播种。南方冬小麦施拔节肥、开沟排水、防治虫害；开始播种春杂粮。北方冬小麦区进行中耕、灌溉。春麦区进行选种、运肥、整地，准备播种。棉产区要作好各种播种准备。北方大部分地区开始解冻，土壤湿润，是春季造林的大好季节。南方继续春季造林、更新。各地要注意做好

耕畜喂养管理,迎接春耕。牧区要继续做好接羔、保羔工作。长江流域仍是捕捞生产的主要季节。

在“惊蛰”以后一段期间,仍有冷空气间歇性的南下,和南来的暖湿空气在长江一带相遇,形成持久的阴雨天气。在冷空气南移的时候,常有较大幅度的降温,出现一种“倒春寒”的天气。这时要注意防止早稻烂秧死苗。在江淮地区,到“春分”前后,还可能出现晚霜,对春播作物不利,要注意预防。

怎样在大田使用「敌稗」除草

“敌稗”是一种选择性很强的触杀性除草剂,能有效地防除稻田中的稗草、泽泻、粟荇、驴耳菜等杂草,而不会伤害稻苗。它可以用于水稻秧田,也可以用于直播田和本田。用它除草只能在苗期用作叶面喷射,不能作土壤处理用。

“敌稗”在使用技术上要求比较严格。使用时期最好在稗草二三叶期。这时稗草对药剂的敏感性较强,而且大部分杂草都已出土,便于一次集中除尽。使用的药量一般是每公顷(十五市亩)用原粉三至四公斤,如果折成百分之二十的乳油,应为每公顷十五到二十公斤。

使用时要加五十到六十倍水配成喷射用的药水。在配喷射药水的时候,先在乳油中加少量的水摇匀,然后再加足水量。

喷药要选择晴朗无风的天气。喷药以后两三天内最好不要遇雨,以免雨水冲刷,减低药效。为了使药水充分附着于杂草的叶片,必须在田间露水干了以后(约在上午九时左右)开始喷射,下午四点以后停止进行。

“敌稗”是一种触杀性除草剂,为了发挥它的触杀作用,必须在喷药前一天把田间积水排干,使杂草暴露,以便充分接触到喷射的药水。喷药后两三天应该向田里灌一次水,并在七到十五天里,保持七到十厘米深的水层,以便淹死被杀除杂草的残留部分。

喷雾的时候要求雾滴细而匀,因此必须选用合适的喷雾器械。据试验,重复喷射的效果比一次喷射好。

公元1965年

夏历乙巳年

四月小

三月大
三月小

一日	星期四	二卅月	乙酉	
二日	星期五	三卅月	丙戌	●朔 8时 21分
三日	星期六	初二日	丁亥	
四日	星期日	初三日	戊子	
五日	星期一	初四日	己丑	●清明 8时 7分
六日	星期二	初五日	庚寅	
七日	星期三	初六日	辛卯	
八日	星期四	初七日	壬辰	
九日	星期五	初八日	癸巳	●上弦 8时 40分
十日	星期六	初九日	甲午	
十一日	星期日	初十日	乙未	
十二日	星期一	十一日	丙申	
十三日	星期二	十二日	丁酉	
十四日	星期三	十三日	戊戌	

我国各地的平

地 方	降 水 百 分 率 (%)				年平均降水量 (毫米)
	春 季	夏 季	秋 季	冬 季	
广 州	31.5	46.8	14.4	9.0	1720.1
南 宁	22.3	49.7	19.0	9.0	1321.8
昆 明	27.2	39.5	19.4	13.9	2118.1
台 州	12.9	59.1	24.5	3.5	1038.8
汉 口	32.7	41.9	15.1	10.3	1266.6
南 京	40.0	35.0	11.1	13.9	1706.1
上 海	25.4	44.9	17.3	12.4	970.9
成 都	23.7	40.8	22.6	12.9	1141.8
拉 萨	15.0	64.0	18.9	2.1	1052.9
	9.7	73.5	16.5	0.3	1461.5