

西藏藏族服饰

TIBETAN COSTUME AND ORNAMENTS

◎ 云南传播出版社



图书在版编目 (CIP) 数据

西藏藏族服饰 / 安旭, 李泳编著
北京: 五洲传播出版社, 2001.3
ISBN 7-80113-734-5

- I. 西…
II. ①安 …②李 …②张
III. 服饰 - 藏族 - 图集
IV. TS941.742.814-64



五洲传播出版社 出版发行
(北京北三环中路 31 号 100088)
WWW.CICC.ORG.CN
889 × 1194 12 开 17 印张
彩色图版 142 幅
北京彩虹公司扫描制版
东莞新扬印刷有限公司印刷
2001 年 11 月第一版 第一次印刷
ISBN 7-80113-734-5/J · 117
定价: 280 元

序 言

1999年，欣逢西藏民主改革40周年，国务院新闻办公室与中央统战部等部委联合举办了“雪域明珠——中国西藏文化展”，其时，观者如云，好评如潮。其好在于多数的北京人并不能亲赴西藏，观展览，有身临其境之感；有幸到过西藏之人，观展览，亦发现其展品之精美，并非去过西藏就能见得到。相当多的人抱怨展览会展期太短，不能满足许多观众的参观愿望，还有诸多看过展览的也说，看一次好像意犹未尽。我知道有一位女士专程从内蒙古赶来参观，自然，更有众多的非北京人，渴望一睹“雪域明珠”之风采而不能。因此，一直有人敦促我们将展览编辑成册，以弥补上述之缺憾。为此，我们将“雪域明珠”的精华部分并增补一些未曾参展的精品编撰出版。今年，又逢西藏和平解放50周年。我们将精心编制的大型系列画册奉上，作为我们给这一神圣年代的献礼。

参观展览之前，我不曾到过西藏，并且因身体状况被告知不宜赴藏。与多数参观者一样，我被展览会所激动，下定决心赴藏，并于去年成行。在拉萨，我站在布达拉宫眺望，在罗布林卡漫步，在大昭寺前的公主柳和唐蕃会盟碑前留影，在八角街流连，与西藏的汉藏干部群众座谈，到藏族老乡家探访，有一个感触颇为深刻：汉藏文化融合的历史悠久灿烂，汉藏的团结至关重要。

回眸过去的50年，西藏经历了驱逐帝国主义势力出境，实现和平解放、民主改革、经济建设及改革开放的重大历史阶段，而各个重大的历史阶段均是汉藏共同携手完成的。在有文字记载的历史上，留下了一座座丰碑。

如今的西藏，仍在发生着日新月异的变化，从封闭走向开放，从计划经济走向市场经济，从传统走向现代化。这些变化，使西藏走向史无前例的繁荣，走向辉煌永恒的新生。

赵启正

2001年5月

前言



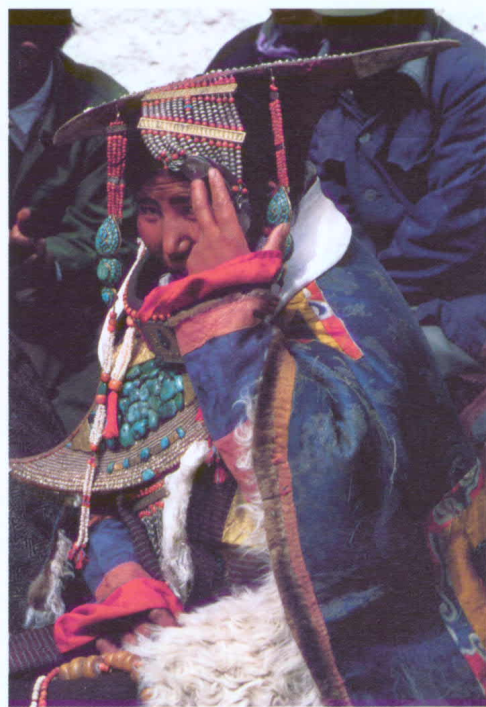
美丽神奇的青藏高原，生活着以藏族为主的藏、汉、回、门巴、珞巴、僜人、夏尔巴人等民族的人民。藏族服饰，具有悠久的历史、独特的结构样式和艺术特点。据文物考古资料显示，今天藏族服装的基本型制，早在公元前11世纪前后就已形成。

由于藏族生活的各地区自然条件不同，劳动生产、生活方式不同，加之经济文化交流的因素，藏族服饰可谓异彩纷呈。藏装的结构、装饰、着装方式都有很明显的地域性。例如，工布地区生长了大片的原始森林，雨量充足，这里的藏族居民为了适应自然条件，在长期生产劳动中创造了一种叫“古休”的外衣。这种服装一般用氍毹或兽类皮革制成，肩宽无袖，便于双臂活动，适合伐木、抬运木材等生产活动，还可以防避小雨。而藏南谷地气候温和湿润，年平均温度在8℃左右，生活在这个

地区的藏族人民衣着比较轻快。如日喀则、山南以及人称日光城的拉萨地区的藏民，以氍毹袍为主要服装。

藏装的基本特征是肥腰、长袖、大襟。牧区的皮袍、夹袍，以及西藏民主改革(1959年)以前藏族官吏、贵族的锦袍，僧侣在宗教节日活动中的服装，都具有这种特点。

藏族服饰表现在色彩、纹样等方面的递





增排比规律,是其突出的艺术特点。如牧区皮袍的“竖”(花边),常用蓝、绿、紫、青、橙、黄、朱等长方形色块,依次递增构成五彩色带。由于对比色、相关色组合在一条彩带上,所以给人以跳动、活泼之感。

藏族服饰大胆地运用红与绿、白与黑、赤与蓝、黄与紫等强烈对比的色彩组合,并且巧妙地运用复色、金银线搭配,使服饰明快而又和谐。

藏族服饰的另一个显著特点,是广泛运用金银、珠宝、象牙、玉质饰器或代用品。许多饰品造型厚重、剽悍,然而其花纹雕镂细腻、精致。佩戴的部位很广泛,从头顶、发辫到耳、项、腕、指、背、腰部都可以。比较典型的饰品,是精雕细刻并镀以金、银的腰刀、腰扣、火镰,以及镶有翡翠、玛瑙或松石的耳

环和各种各样的发饰品。

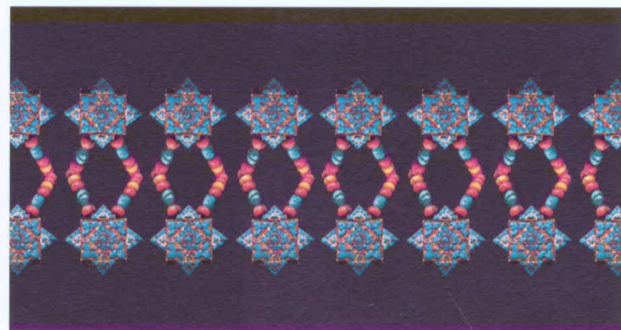
藏族服饰是人们在长期生活、劳动中产生、发展、变化的。譬如藏北牧区一种叫“学纪”的腰佩,就是妇女挤奶时的一种用具。“学纪”的形状像个小铁锚。挤奶时用它挂住奶桶,钩的上端用皮带系在腰间,以防牛羊受惊时把奶桶碰倒。后来“学纪”就成了牧区藏族妇女必不可少的装饰品。不论是平时或节日,不论是劳动或休息,不论是在家或外出朝佛,都随身佩戴。成为装饰品后的“学纪”,渐渐出现了各种各样的雕花和玛瑙、松石之类的高贵的镶嵌,其形状也图案化了。

藏族服饰同其他民族服饰一样经历着由简到繁,再由繁到简的发展过程。中世纪的藏装十分华美,到了现代又趋向于简练,西装、

时装在藏族中青年中流行,但在节日或有重大活动时藏族青年都穿民族服装。现代藏族女装也随着时尚的发展由宽大趋于瘦长,从拉萨的长袍看,新装已有了明显的曲线。目前,



拉萨有民族服装研究与生产机构,近年还有模特着藏族时装登台表演,藏族服饰的一些特点也已被越来越多的国际时装设计师视为创作的灵感予以发挥。



藏族服饰具有独特的民族风格和艺术特点,是中国民族文化宝库中很有价值的组成部分,是祖国民族服饰艺苑中一支瑰丽的花朵。



前言

服饰特点..... 1

精美的女装

豪放的男装

多彩的发饰

华贵的佩饰和首饰

藏帽藏靴及其他

各地服饰..... 29

日喀则地区服饰

山南地区服饰

藏北地区服饰

昌都地区服饰

阿里地区服饰

C 目录 Contents

官服..... 83

旧时期四品以上地方官服

旧时期五品至七品官服

旧时期贵族夫人礼服

旧时期贵族侍从服装

僧侣服饰..... 117

僧官服装

喇嘛法事服装

跳神舞蹈服饰

藏戏、藏舞服饰..... 161

藏戏服饰

藏舞服饰.

时装..... 175

时装表演作品选.

藏装新时尚

XIZANGGZAMGZUFUSHI

服饰特点

服饰特点

藏族服装的基本特征在藏族形成之前就已存在。据考古发现,四川、青海、甘肃、新疆等地是古时形成藏族之一的羌人活动生息的地区。历史上甘肃、青海等地羌人与西藏土著居民之间的迁徙及文化交流频繁,在接近青海高原的新疆哈密地区考古发现,出土于原始社会公墓中的古干尸,距今有三千年左右的历史。古尸出土时,头发梳成许多辫子,男尸穿毛皮或皮革大衣,着长统皮靴。古尸服饰的基本特征与藏装十分近似,而古尸发式特征同文献记载的羌人发式属同一类型,古尸的服饰被当作藏族服饰溯源的重要参考,并由此可以推断,早在三千年前,作为藏族前身的有关部、族的服饰就已具备了后来藏族服装的基本特征了。

藏族服饰的基本特征首先表现为品类繁多,概括起来可分为锦缎袍、皮袍、无袖袍、短衣、坎甲、腰带、帽、靴、围裙、发饰、首饰、佩饰等等。仅藏袍的类型就可依质地分为锦花袍、绸缎袍、绣花缎袍、提花皮面袍、“花坚”皮面袍、“素坚”皮袍、“豹皮缎坚”皮袍、皮板袍、氍毹袍、毛呢夹袍、素布袍;依地区特征又可分为牧区皮袍、花坚袍、农区氍毹袍;样式上则分为



长袖皮袍、工布宽肩无袖袍、无袖女长袍、加珞花领氍毹袍等。

藏族服饰有着同生产劳动相结合的特点，许多服饰是从生产劳动或生活实际应用中逐渐演变成了装饰品的，有的至今尚有装饰和实用的双重作用。例如，藏北地高天寒，冰雪期较长，年平均气温较低，年温差小，就是在最热的7月，夜间也会出现霜冻，昼夜温差很大；藏北又是辽阔的草原，自古就是天然牧场。生活在这些地区的藏族就要选择便于起居、旅行的服装，既要有很强的防寒作用，又要方便散热。牧区藏袍就具有这种特点，其结构肥大、夜间和衣而眠可以当被，袍袖宽敞，臂膀伸缩自如，白天阳光充足气温上升，可很方便地脱出一个臂膀，调节体温。久之，脱下一袖的装束形象成了藏族人民豪放性格的象征。

藏族服饰运用色彩的特点表现为对比强烈又协调，许多白氍毹藏袍镶以巨大的黑色袖口、领口和下摆，黑色边饰宽达尺余。为了突出黑边饰，下身还配以白色裤子。对比色在处理服装和束扎用品的色彩时经常出现，妇女的发饰中，常用鲜红和翠绿、朱红和群青、粉红和天蓝等对比色毛线缠于辫中。昌都地区的藏袍颜色比较多样，譬如碧蓝藏袍扎以朱赤腰带就是明显例证。金、银色和复色在运用对比色的同时相间出现，使整个服饰色彩取得和谐统一的效果，像“金花帽”上的金丝织锦的应用，工布帽上的金、银镶边，“松巴”、“嘎洛”靴上彩色氍毹和“加牢”（彩条边饰）边沿的金线等，既起到了色彩的协调统一作用，又赋予服饰以富丽灿烂的民族特色。

对比与相关色彩处理得尤为巧妙的是妇女的“帮典”（围裙）。在这一独具特点的藏族服饰上，无数民间工艺美术家充分显示了他们配色的才能。有些“帮典”以宽阔的强烈对比色条相配，具有粗犷明快的风格；有些以纤细相关色组成娴雅温和的色彩；有些是在许多种复色色带之间穿插一些纯度很高的原色或黑、白线；有些“帮典”上所有色条以一个色相为基调组成紫红、赭褐、青灰等统一的色彩。在色条的连续搭配上，有的是一组一组递增搭配，有的是不分组的混合搭配。不论是色条宽窄、色度强弱、色相的变化或是补色与原色的搭配，都十分大胆、精巧而独具匠心。





◆后藏妇女节日礼仪装束。



◆豪放的男装。





◆佩戴长串豪华发饰的少女。

◆镶有硕大的绿松石、珊瑚和银盏的那曲妇女头饰。

