

石家庄市

SHIJIAZHUANG SHI ER SHI

二十世纪生态环境工程

SHI JISHENG TAIHUAN JING GONG CHENG

民心河



中共石家庄市委宣传部
石家庄市引水入市工程指挥部办公室

石 家 庄 市

民 心 河

S H I J I A Z H U A N G S H I M I N X I N H E



中共石家庄市委宣传部
石家庄市引水入市工程指挥部办公室

2000年6月

图书在版编目 (CIP) 数据

石家庄市民心河 / 中共石家庄市委宣传部、石家庄市引水入市工程指挥部办公室编.

—北京: 海潮出版社, 2000.6

ISBN 7-80151-329-0

I. 石… II. 石… III. 引水—生态工程—简介—石家庄市—画册 IV. TV68

中国版本图书馆 CIP 数据核字 (2000) 第 61817 号

.....

中共石家庄市委宣传部 编
石家庄市引水入市工程指挥部办公室



海潮出版社出版发行
(北京西三环中路19号 邮政编码100841)
北京文化艺术印刷厂印刷

开本: 1194x887 毫米 1/16 印张: 5 图 186

2000 年 6 月第 1 版 2000 年 6 月第 1 次印刷

印数: 精装 1-1000 册

平装 1-4000 册

ISBN 7-80151-329-0 IJ · 16

定价: 精装 120.00 元

平装 90.00 元

主办单位：中共石家庄市委宣传部
石家庄市引水入市工程指挥部办公室

《民心河》画报编委会

主任：陈来立
副主任：张二辰 李宏英 沈志峰 王海洋
 张振江 边春友
编委：苏连春 王亚南 曹社会 谷庆国
 王进泽 庞荣昌 阎庆民 刘志祥
 田炳建 王丽君 严兆泉
主编：张振江
副主编：苏连春 阎庆民 田炳建
编辑：董维章
设计：董维章 李劲松 郗少华 张立民
 郭明 田春元 何军 许国
封面设计：董维章

目 录



引 言

1



水之源

9



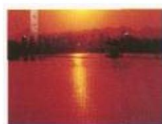
水之魂

21



水之秀

39



水之韵

61



后 记

77

鸣 谢

值此《民心河》画报出版之际，特向提供照片资料的同志表示感谢。同时，向给予支持帮助的个人和单位一并致谢。

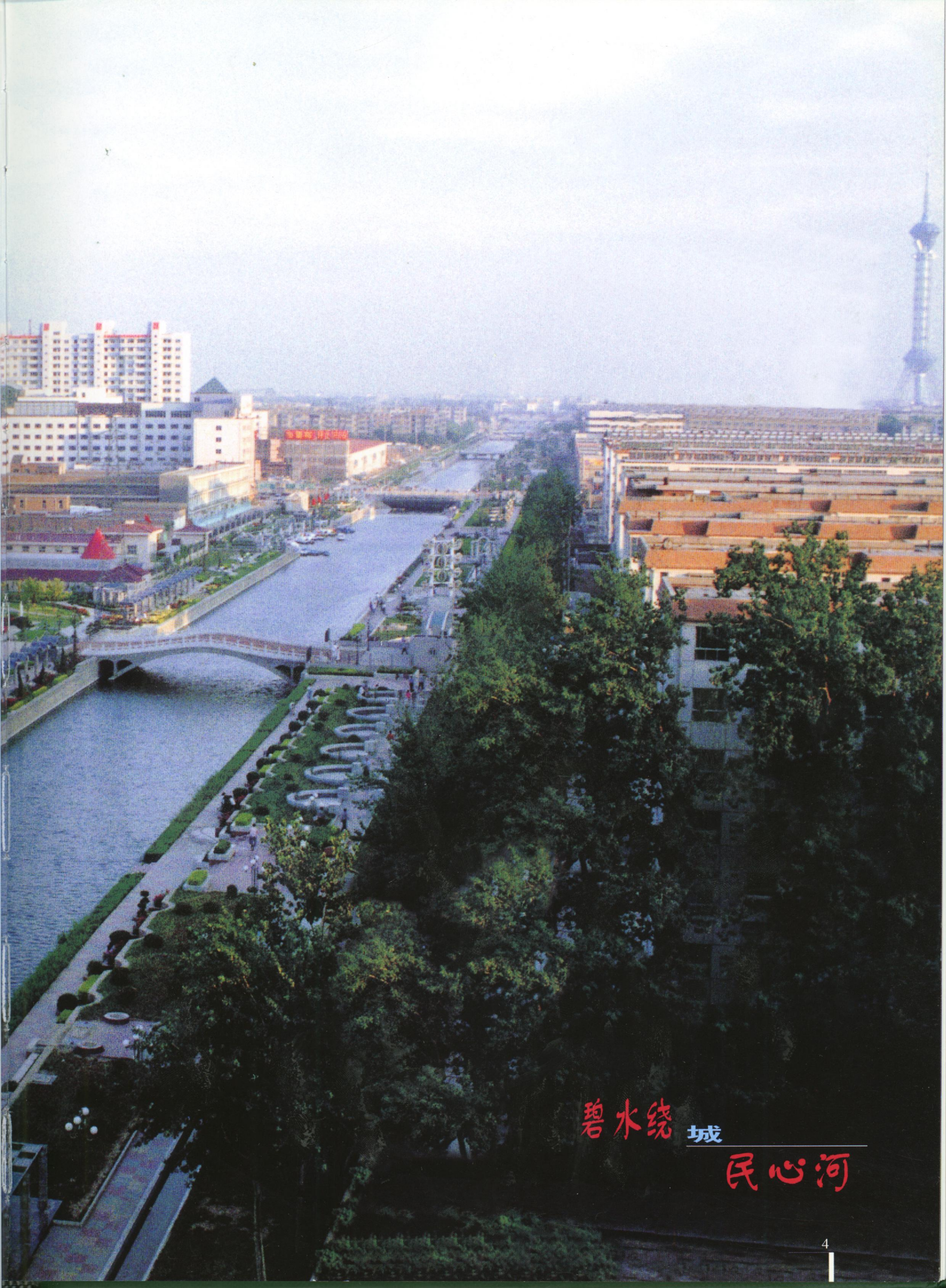
这是一个大有希望的城市

——朱镕基









碧水绕城

民心河

太行东麓，滹沱之滨，旧日石门小镇，蓦然回眸，已成燕赵新都。邻京津而崛起，展四通八达之势；纳厚土之宝藏，尽广袤平原之风采。日新月异，成长迅捷。工农商学，生机活跃。至本世纪末，已跻身北方重城之前列。然终因蔽于太行高岭，使西北来风受阻；人口愈稠，生态有失衡之虞，滔滔滹沱，亦濒临枯干。加之湖泊水系贫乏，造成夏日炎燥，冬季飞燥，热岛效应，近渐显现。深爱我城之140万市民，于富足、丰盈之生活中，仰盼绿水蓝天、秀木清风久矣！

民心思变，民心思润。市委市府体恤民瘼，急民所急，兼寓眼光高远之经济发展战略，乃于1997年暮春提出实施引水入市、改善环境之方案，当即引起省委省府的非常重视。省委书记程维高热情推动之，省长叶连松积极促进之。正可谓：颐养石门之筋脉，理应义不容辞；呼唤和畅之景气，省市诸方协力。最后决策于同年盛夏一举做出，仅月余，工程即在万民踊跃捐款助工的热潮中启动。

水源仍借助太行，自西北而来，穿街过巷，蜿蜒环绕，成“口”字型合抱主区全城；北线沿石津南渠和北干渠，与构成东线的东明渠相衔；西线由防洪堤顺泄洪渠与南线相

汇；南线则由五支渠东下，穿越京广铁路，与东线相接；另有一渠，称为中线，专供水上公园引水之用。凡此五渠，总长57公里，蓄水量可达247万余立方。于是清流乍现，水光接天，一派生机，郁勃全市。

与重新改造疏浚排污系统之同时，复在河渠两岸辟以万米绿化带，因地取势，串联有大小公园数十座，其间设置亭廊台榭，数以花坛水池。功成之日，一如浩浩银河缀满明珠，致使晦明四季，水润风清，佳木繁茂，气象高洁。世人徜徉其中，顿感气候小转清凉，市容亦增魅力，人人神清气爽，洗尽烦虑，多年夙愿，立现眼前，因而远近欢欣，民心大快。省委书记程维高见状甚喜，特命名为民心河。

民心河竣工于1999年新中国创建50周年之日，良辰献礼，最可纪念，惟全市上下，亲历两年多披荆斩棘之苦，获此欢愉，实大不易。然思民安则国泰，政通则人和，有成若此，亦可稍慰造福一方之初衷。

徐光耀 撰文

石家庄市人民政府

公元一九九九年十月一日立





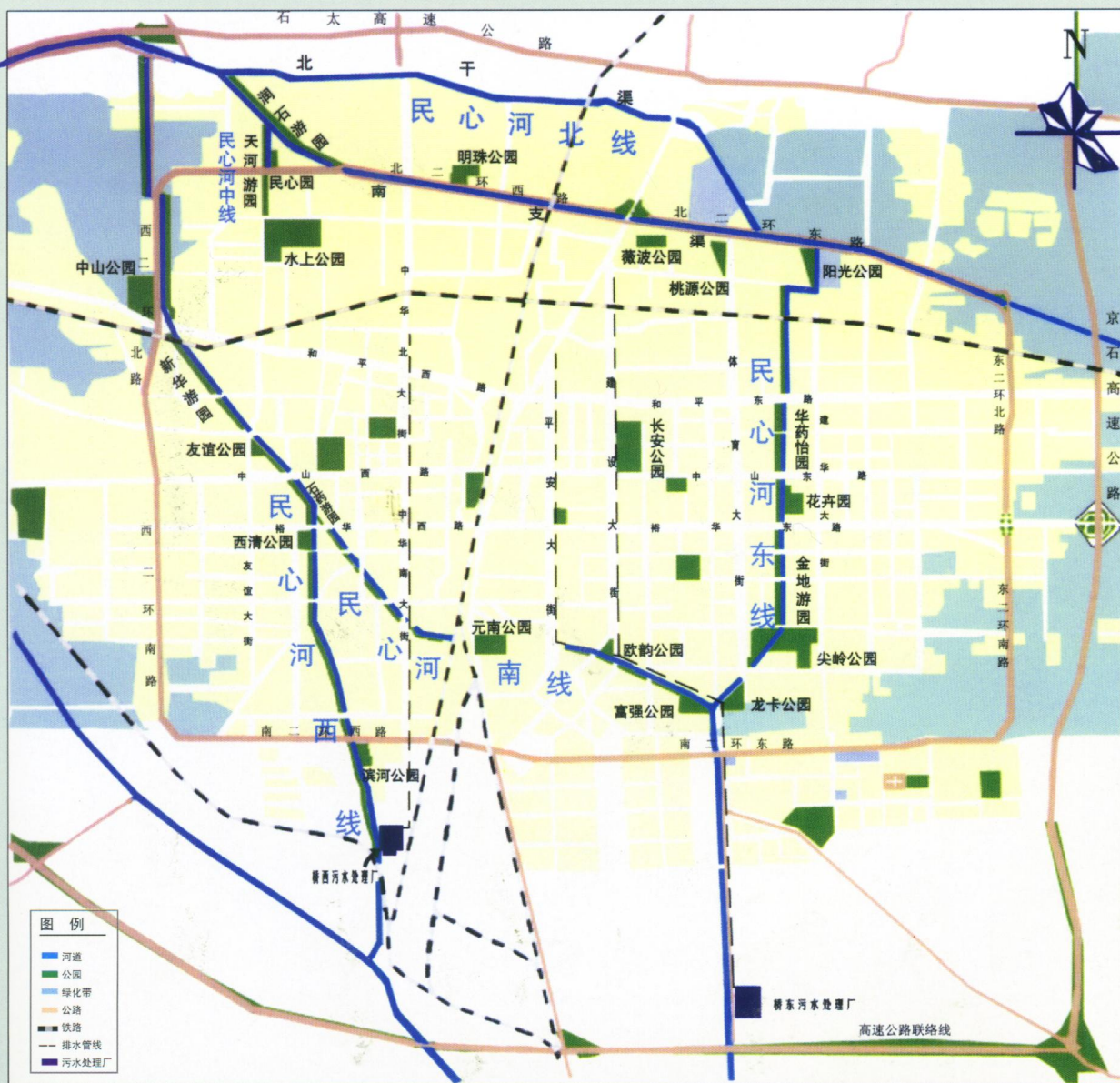
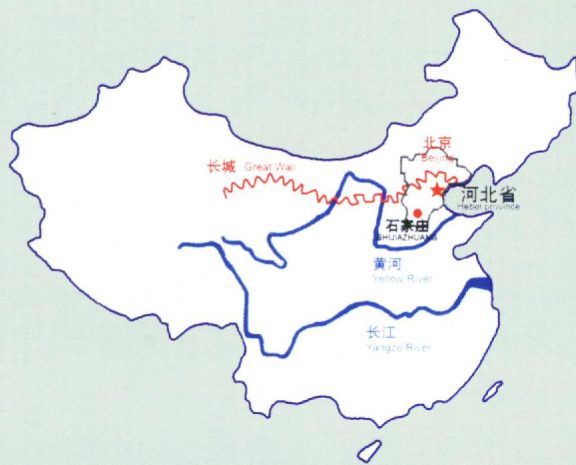
工程简介

民心河工程是为了改善市区环境、美化市容、提高市民生活质量的一项大型生态公益工程，是“九五”期间省市重点工程。

中国北方重要城市——石家庄市，是河北省省会所在地。辖24个县（市）区，面积15848平方公里，人口875.4万。城区面积108平方公里，城区人口160.95万。是中国华北缺水最严重的地区，人均淡水资源占有量，仅为世界人均占有量的1/24，全国人均占有量的1/8。旱涝交替发生，城市发展和生态环境受到了严重威胁。由于市区缺少河湖水面，加之城市经济的快速发展，以及城市人口不断聚集和城市建设密度的不断提高，城市“热岛效应”日渐明显。另外城市工业和生活废水通过明渠排泄，使环境受到污染，影响到城区的环境质量，给人民生活带来极大的不便。

河北省委、省政府和石家庄市委、市政府对此十分重视，制定了十年实现“蓝天、碧水、绿地”的规划。在市区相继建成桥西污水处理厂和地表水厂后，民心河工程于1997年9月29日动工，1999年9月29日通水。河道全长56.9公里，水面平均宽20米，水面积249.66万平方米，引岗南、黄壁庄水库之水经石津灌渠入市，年引水量3058万立方米，利用符合标准的二次处理水及其它水源向民心河补水。工程分东南西北中5条河道，两岸绿化140万平方米。新建改建公（游）园22座，同时，新建改造排水管网38公里，工程概算9.9亿元人民币。

民心河的建成，初步改善了市区环境质量，塑造了省会新形象，促进了对外交流，成为石家庄市的景观标志。



水之源

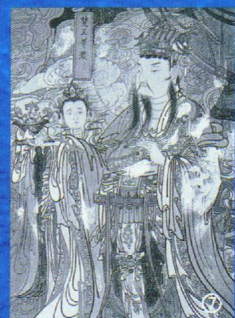


水是人类生存的基本条件，是城市文明的摇篮，是城市发展的血脉。正象尼罗河孕育了开罗，创造了古埃及文明，泰晤士河造就了伦敦，塞纳河成了巴黎的象征，源远流淌的黄河、长江，造就了重庆、上海、济南……

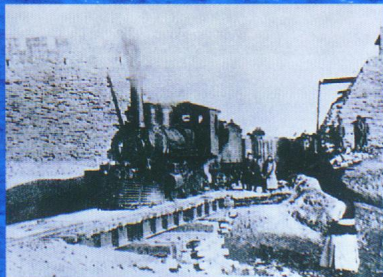
在中华民族的大怀抱中，有一个叫石家庄的地方，7公里以外的滹沱河，孕育了它古代城市文明，也成就了石家庄市这样一座新城市。

石家庄市早在5000年前，先商的祖先在滹沱河畔的“蕃”（今黄壁庄水库中），逐水而居。战国时期，河北“先秦三大古都”之一的中山国都城灵寿，就位于滹沱河北岸的林山脚下，并依河凭险，南抗赵国，北攻燕地，曾显赫一时。

历史经历了由分裂到统一的无数变迁，滹沱河两岸百姓世代生息繁衍，富庶的水土经受着战火与洪水的洗礼，赋予了这方水土上的人们特有的性格，气质与风俗，积聚了深厚的文化底蕴。为此，历代名人辈出，英才荟萃。秦代有赵佗开发岭南，奉汉封王；三国有赵云辅蜀；唐代有名相魏征；宋代有高怀德、曹彬名将；元代有在世界上率先创立代数学的科学家李冶；明代有著名政治家梁梦龙、赵南星……



- ①商.伏羲台(重修)
- ②商.饕餮纹铜钺
- ③战国.双翼神兽
- ④西汉.南越王赵佗遗像
- ⑤元.李冶纪念亭
- ⑥明.郊区振头木牌坊
- ⑦明.毗卢寺壁画(局部)



京汉铁路在石家庄村东建站（1902年）



孙中山视察正大铁路局（1913年）



日伪时期修建的田家庄节制闸（1919年）

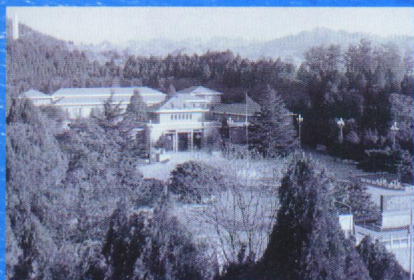
百年寻

河梦

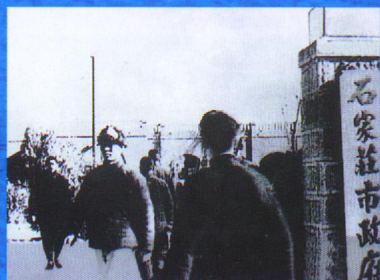
在中国近代铁路交通肇兴的 20 世纪初，由于滹沱河的阻隔，使古老的正定城，把成为近代铁路交通枢纽的机遇让给石家庄。1907 年京汉、正太两条铁路在这里交汇，孕育了石家庄城市的萌芽。

石家庄市这座新兴的城市，一直没有放弃过“开挖河道”和“引水入市”的努力，但是由于种种原因，最后都没能付诸实施。城里有河——一直是石家庄人的一个美丽的梦。

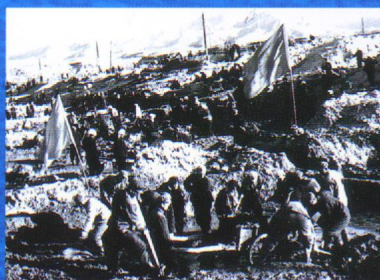
几代石家庄人，做了近一个世纪的寻河梦。



1942年) 中共中央和解放军总部进驻西柏坡 (1948年)



石门更名为石家庄市 (1948年)



修建岗南、黄壁庄水库 (1958年)

1928年，石家庄市历史上第一份《开展石门商埠计划书》中，明确提出了开挖河道的设想，计划从南高营向休门村南开一条10丈宽，5丈深的河渠，将物资经这条渠入滹沱河运往天津，可惜计划书只落在了纸上

1939年，日本侵略者为掠夺华北资源，编拟《石家庄都市计划大纲》，提出开凿石津运河的计划。1942年开工至日本投降，开挖了输水渠、田家庄节制闸。

1947年，石家庄市解放。1949年7月1日，《石家庄城市计划草案》提出了引滹沱河水入市计划，同时将石津运河改名“石津渠”。

1953年至1963年，在城市规划中，写有引水入市的内容。因种种原因，只开凿了石津总干渠，修建了岗南、黄壁庄水库，在市区南部开凿了排污总渠，并在市内郊区建成了11条明渠。

1983年，国务院批准的《石家庄市第二期城市总体规划》中明确提出了引水入市，在市区形成河湖水系，因资金和水源问题，未能实施。

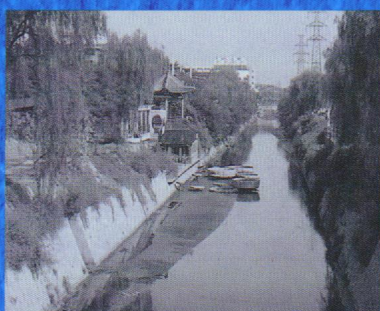
1990年《石家庄城市总体规划（1991-2010）》出台，引水入市的构想，还是因为资金等原因无法实现。

1997年9月29日，引水入市工程全面启动开工。1999年9月29日，民心河全线通水。

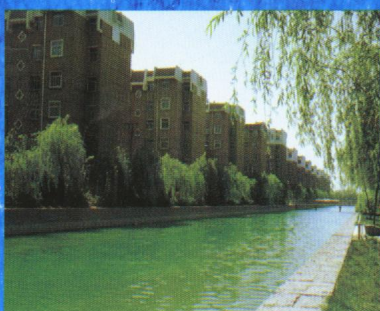


在伟大领袖毛主席的亲切关怀下 在毛主席最新指示光辉照耀下 革命委员会成立相庆祝大会今日在石市隆重举行

河北省会由保定迁至石家庄 (1968年)



整治东明渠 (1987年)



民心河全线通水 (1999年)