

这里是一片热土

——上海工业大学综合改革文集

主编 吴程里

百家出版社

这里是一片热土

——上海工业大学综合改革文集

主编 吴程里

百 家 出 版 社

责任编辑:谢卫宁

封面设计:徐光夫

这里是一片热土

——上海工业大学综合改革文集

主编 吴程里

百家出版社出版发行

上海工业大学印刷厂印刷

开本 850×1168 1/32 印张 12.25 插页 5 字数 310,000

1994年4月第1版 1994年4月第1次印刷

印数:1—3000册

ISBN7-80576-475-1/G·172 定价:6.00元

(沪)新登字 120号

主 编：吴程里
副主编：方明伦 孙路一 曾文彪
编 委（以姓氏笔划为序）：

山鸣峰	王再愚	方明伦	孙路一
李祖齐	吴程里	何继良	邵德律
林 峰	周鸿刚	金瑞棣	黄荣良
曾文彪	董建平		

堅持教育為社會主義建設
服務與生產勞動相結合德
智
體全面發展的方針為培養社
會主義事業的建設者而努力

江澤民

一九九〇年
八月八日

中共中央总书记江泽民同志于1990年8月8日
为我校建校三十周年题词。

百年大計
教育為本

題贈上海工業大學

李嵐清

清

一九九〇年
元月八日

自強不息

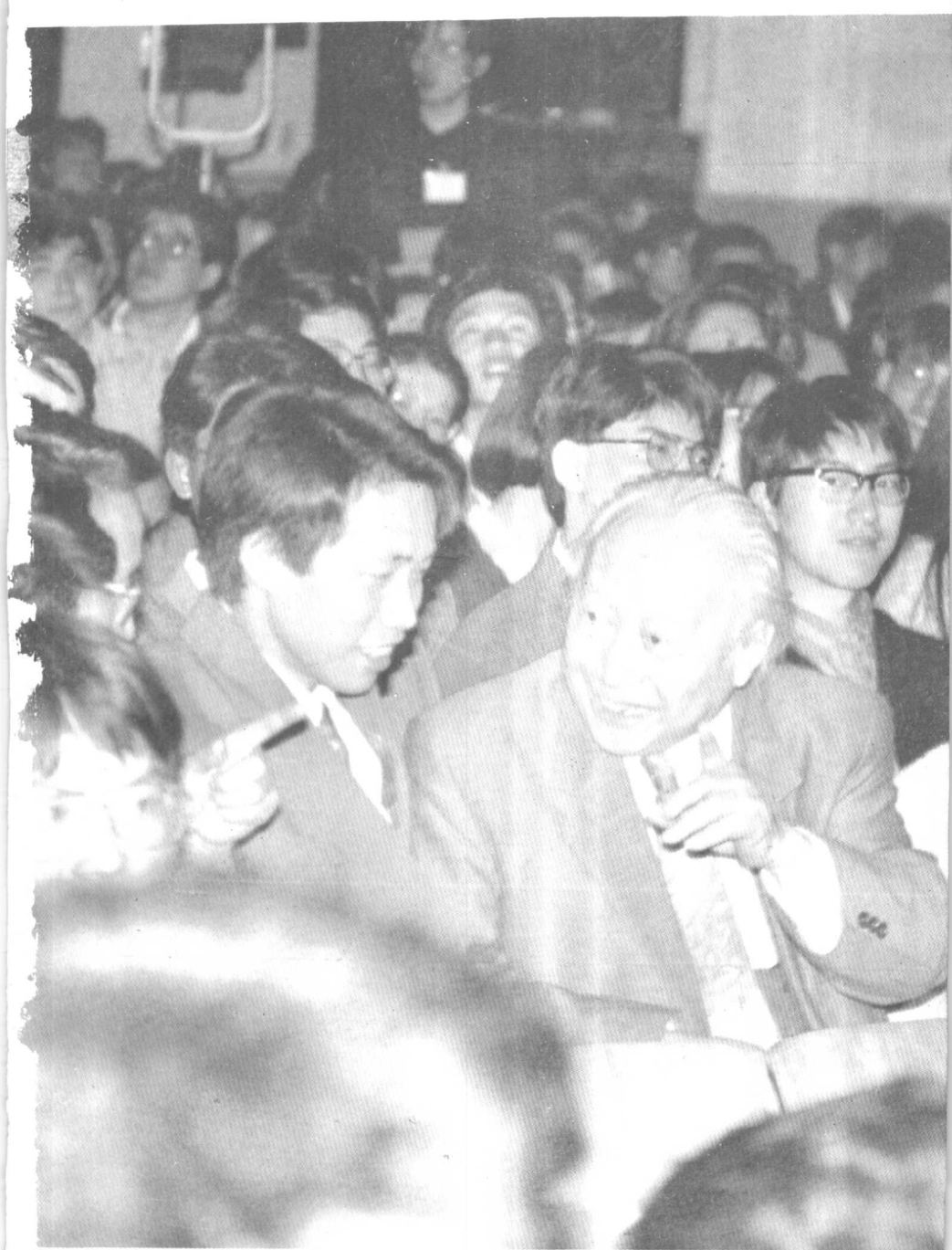
錢偉長



一九六七年孟冬



△(照片)李岚清副总理视察上海工大



△(照片)钱伟长校长在学生中

序

郑 令 德

这本文集介绍了上海工业大学自强不息努力进行综合改革的情况。文集主要内容包括上海工业大学实施综合改革以来出台的有关文件和近年来学校在全国和上海市一些重要会议上的交流材料。这本文集的出版,既是学校自身在新形势下深化改革、继往开来的需要,同时也为推进高校综合改革的深化和发展贡献一份力量。

高等学校的根本任务是培养德、智、体全面发展的社会主义事业建设者和接班人。为迎接社会主义市场经济发展和世界科技革命的挑战,适应上海建设“一个龙头、三个中心”战略目标的要求,高等学校要深入进行教育综合改革。通过改革,形成主动适应经济和社会发展需要的有效机制,不断提高教育质量和办学效益,加速发展科学技术和文化,全面增强学校自主发展的能力。

上海工业大学的综合改革,是紧密围绕着育人根本任务深入展开的。其中,以学科(专业)建设与改革为龙头,以教育教学改革为核心,以校内管理体制改革的抓手,着力转变学校办学机制,调动全校师生员工的积极性。坚持数年的改革,使学校多方面的工作提高到一个新水平。

上海工业大学的综合改革,是在党的强有力的领导下进行的。党委加强了对全局工作和改革中重大问题的集体领导和决策,不断提高党组织驾驭改革的能力,高度重视和努力发挥校长和各级行政部门的作用,团结全校同志,解放思想,勇于开拓,群策群力,锲而不舍地推进改革。

我希望,这本文集的出版能有助于推进上海高校综合改革的深化和发展,同时也为上海工业大学的改革和发展争取更多的帮助和支持。我们相信,在邓小平同志建设有中国特色的社会主义理论和邓小平教育思想的指引下,经过大家的共同努力,上海高校的改革一定会取得更大成绩,为我国的现代化建设事业作出更大的贡献!

1994年4月

(郑令德同志原任上海工业大学党委书记兼常务副校长,现任中共上海市教卫党委书记)

目 录

上海工业大学简介	(1)
我校实行全员聘用合同制的初步思考与实践	(5)
不断深化综合改革 努力探索办学新路	(15)
转换机制、深化改革,为上海率先建立市场经济体制 作贡献	(24)
锐意开拓,不断探索教学管理的新模式	(33)
这里的事业正兴旺 ——上海工业大学努力开创党建和学校工作的 新局面	(40)
新时期高校学生德育工作的探索与实践	(49)
新时期学生思想政治工作的建设与改革	(58)
大学德育十四条	(66)
把我校领导班子建成政治上坚强的领导集体	(74)
在改革开放中加强基层党支部建设	(81)
创办大学科技园区 加速科技成果产业化	(89)
为实现住房商品化探路	(98)
关于同意上海工业大学进行综合改革试点的批复	(101)
关于在我校进行综合改革的请示	(102)
上海工业大学综合改革试行方案	(104)

劳动人事制度和分配制度改革

全员聘用合同制暂行条例	(113)
-------------------	-------

教职工聘用合同书	(124)
教职工上岗聘任合同书	(128)
高级专业技术职务岗位设置暂行办法	(130)
副高职“评聘分开”暂行办法	(133)
中青年骨干教师培养制度	(135)
校内分配暂行办法	(138)
关于完善校内分配暂行办法的实施意见	(145)
教职工下岗保险基金暂行办法	(148)
关于同意上海工业大学试行工资总额包干的批复	(150)
工资总额包干实施方案	(151)
工资总额包干单位工资总额核定和管理细则	(155)
系(部)工资总额包干考核办法	(158)
系(部)工资总额包干评分表	(164)

招生和教学改革

1993 年本、专科秋季招生办法	(167)
1993 年秋季本、专科招生录取办法	(170)
关于全面实施学分制的规定(试行)	(173)
关于短学期制的说明	(183)
关于修订 93 级教学计划的若干意见	(184)
学生管理规定	(189)
本科大学生英语分级教学实施细则	(206)
关于开设专题选修课和专业选修课的暂行办法	(209)
关于重修、免修等收费的暂行规定	(211)
关于重修的补充规定	(212)
关于严肃考场纪律、严格作弊处罚的通知	(213)
关于修订《上海工业大学学生违纪处罚条例》 第十二条内容的通知	(214)

研究生教分计算方法·····	(215)
研究生兼任教学助理工作实施细则·····	(217)
研究生兼任科研助理工作实施细则·····	(219)
关于硕士、博士连读试行办法·····	(221)

科技体制改革和科技园

科研计划管理条例·····	(227)
科研经费使用管理条例·····	(230)
科学技术发展基金条例·····	(232)
科学技术研究成果管理条例·····	(235)
科学技术进步奖励条例·····	(240)
科技成果鉴定会费用支出暂行规定·····	(245)
论文统计及奖励试行办法·····	(247)
专职科研人员的定编办法·····	(249)
科技人员考核标准及计算办法·····	(252)
关于尚功科技开发总公司承接科技开发项目 管理工作的若干规定·····	(254)
关于将上海工业大学科技园区列入高新技术 开发区的批复·····	(255)
关于同意成立上海工业大学科技园区的批复·····	(256)
科技园区管理暂行办法·····	(257)
科技园区财务管理及收益分配办法·····	(260)
科技园区项目基金管理办法·····	(262)

学生思想教育和管理体制改革

学生德育大纲·····	(267)
-------------	-------

关于改革我校学生工作体制的决定·····	(278)
关于在我校本、专科生中全面实行导师负责制的决定·····	(281)
本、专科生导师工作条例·····	(282)
本、专科生导师工作条例实施细则·····	(284)
入学宣誓书·····	(285)
本、专科生奖学金评审条例·····	(286)
1993~1994 学年上海工业大学学生宿舍社区	
住宿合同·····	(290)
导生工作承包合同·····	(292)
社区学生自律委员会试行条例·····	(294)

住房制度改革

住房制度改革实施办法·····	(299)
出售已出租住房的规定·····	(301)
民建公助住宅建房暂行办法·····	(304)
民建公助住宅建房暂行办法实施细则·····	(307)

党的工作和精神文明建设

系(部)党总支委员会工作条例·····	(311)
贯彻中共上海市委组织部《基层党支部建设纲要》	
实施细则·····	(314)
教工党支部工作暂行规定·····	(318)
基层党支部建设达标标准·····	(323)
校组织部关于加强对“推优”工作指导的几点意见·····	(326)
校团委关于进一步做好推荐优秀团员作党的发展	
对象的实施意见·····	(328)
1993~1994 年精神文明建设工作计划·····	(331)

校级文明单位评选条件·····	(337)
机关创建文明单位评选条件·····	(340)

机 关 建 设

各类干部职务聘任实施细则·····	(343)
关于校部机关实行目标责任制的暂行办法·····	(347)
关于校长办公室督促检查工作的若干规定·····	(350)
关于对过失行为发出“过失通知单”的规定·····	(352)
关于实行“机关服务质量投诉制度”的规定·····	(354)
机关工作人员考勤制度实施细则·····	(356)
校部机关及机关工作人员的考核办法·····	(358)
上海工业大学综合改革大事记·····	(362)
编后·····	(367)

上海工业大学简介

上海工业大学是上海市属的一所多科性大学。现任校长是著名科学家、中国科学院院士钱伟长教授。

上海工业大学原名上海工学院，创办于1960年。建校初期，设有机械制造、电机工程、冶金工程、仪表无线电等四个系九个专业。1972年4月，上海工学院与上海机械学院合并，称为上海机械学院总部。1979年1月，国务院正式批准恢复上海工学院建制，改名为上海工业大学。根据教育要面向现代化、面向世界、面向未来的方针，学校坚持改革开放，加强同社会的联系，扩大国际教育交流，使教学与科研紧密结合，培养德才兼备的专门人才，发展科学技术，使学校的教育能够主动适应“振兴上海，开发浦东，服务全国，面向世界”的要求，更好地为社会主义现代化建设服务。

本校的校训是“自强不息”，校风是“团结、奋发、严谨、创新”。本校是上海市文明单位和全国“党的建设和思想政治工作先进高等学校”。

现在，学校设有电子电工及控制工程学院、机械自动化学院、计算机学院、经济管理学院、建筑工程学院、人文及社会科学学院、国际交流学院；设有通信与电子工程、电子计算机工程、材料科学与工程、机械电子工程、智能制造系统工程、检测和控制、自动化、化学化工、土木工程、工业管理工程、工业外贸经济、会计信息管理 etc 12个系，26个本科专业，8个专科专业以及基础课教学部、体育教学部、成人教育中心等。

本校在人才培养方面具有高等教育各个层次的学历教育。经国务院人事部全国博士后管理委员会批准，本校建有固体力学专业博士后流动站；经国务院学位委员会批准，本校对固体力学、电