

中國田野考古報告集

考古學專刊

丁種第十一號

唐長安大明宮



中國科學院考古研究所編著
科學出版社出版

中國田野考古報告集

考古學專刊

丁種第十一號

唐長安大明宮

中國科學院考古研究所編著
科學出版社出版

1959

ДВОРЕЦ ДАМИН
В СТОЛИЦЕ ЧАНЬАНЬ
ТАНСКОЙ ИМПЕРИИ

(С РЕЗЮМЕ НА РУССКОМ ЯЗЫКЕ)

Под редакцией

Института археологии АНК

Издательство Наук · Пекин

1959



TA MING KUNG
OF
THE T'ANG CAPITAL CH'ANG AN

(WITH AN ENGLISH ABSTRACT)

Edited by

THE INSTITUTE OF ARCHAEOLOGY, ACADEMIA SINICA

Science Press · Peking

1959

內 容 提 要

大明宮遺址在今西安城北 1 公里的龍首原上，中國科學院考古研究所發掘隊對該遺址進行了勘察和發掘。1957 年 3 月至 1959 年 5 月，對宮城的範圍、形制、城門的位置及主要宮殿的分佈等，大都勘測清楚，並發掘了其中城門四座，大型宮殿（麟德殿）遺址一座，及其他遺址等多處。目前仍在繼續發掘中。這本報告根據前一階段的發掘，明確了宮城的位置、形制和佈局的大體情況，並對歷代有關文獻提出若干補正。是研究唐代宮城建制的重要參考資料。

中國田野考古報告集

考古學專刊

丁種第十一號

唐長安大明宮

編著者 中國科學院考古研究所

出版者 科學出版社

北京朝陽門大街 117 號

北京市書刊出版業營業許可證出字第 061 號

印刷者 中國科學院印刷廠

總經售 新華書店

1959 年 11 月第一版

1959 年 11 月第一次印刷

道精 1—1,500

(京) 報平 1—1,000

書號：1949

字數：85,000

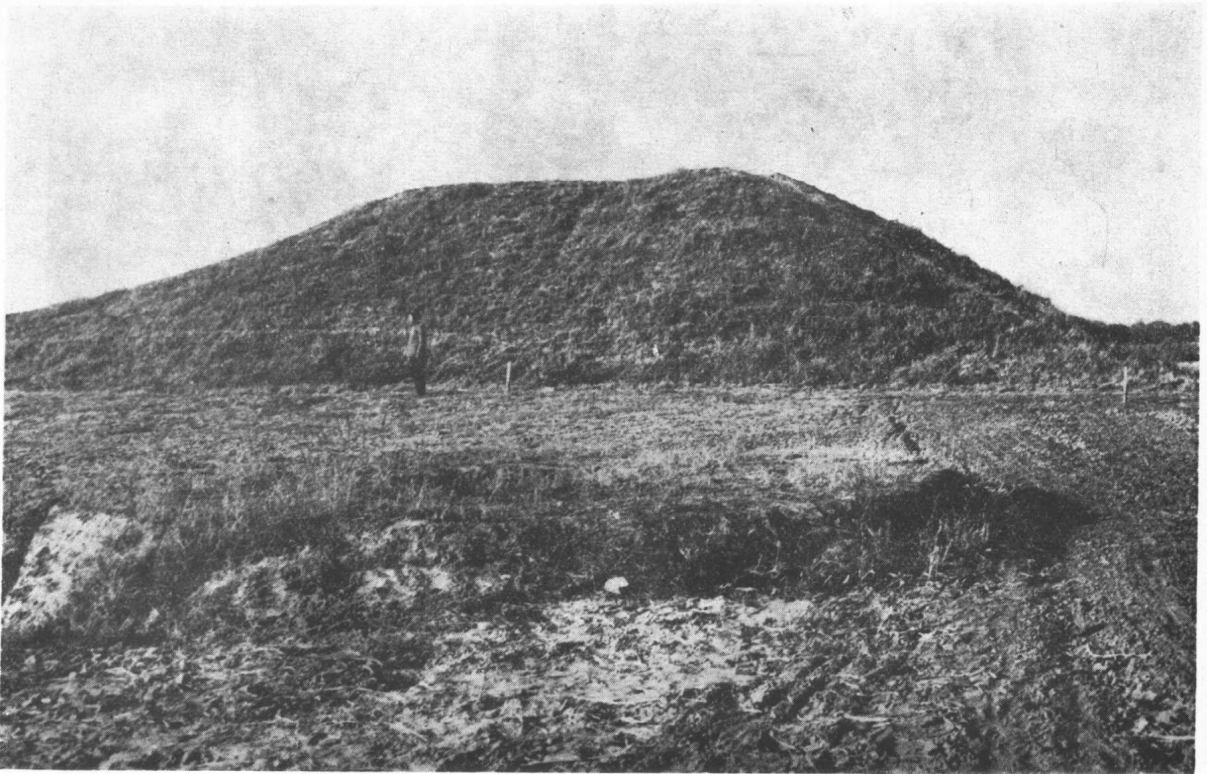
開本：787×1092 1/16

印張：4 1/2 插圖：43

定價：道林精裝本 3.70 元
報紙平裝本 1.80 元



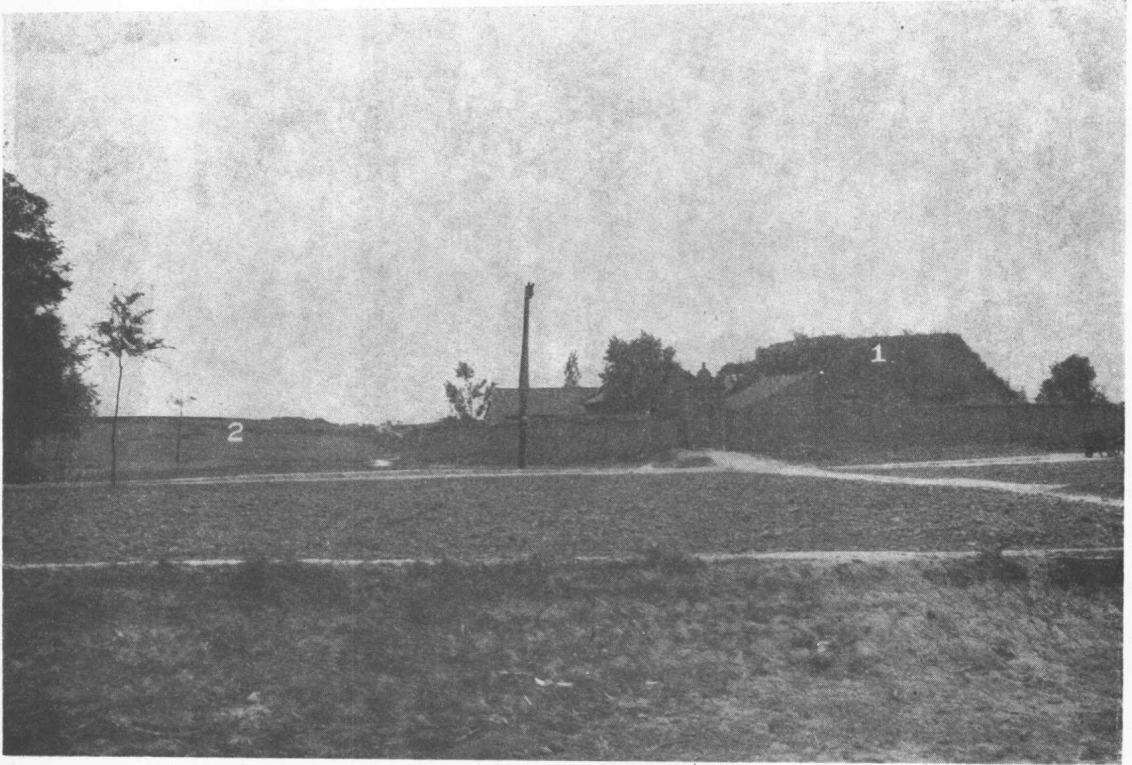
1. 西城遺址



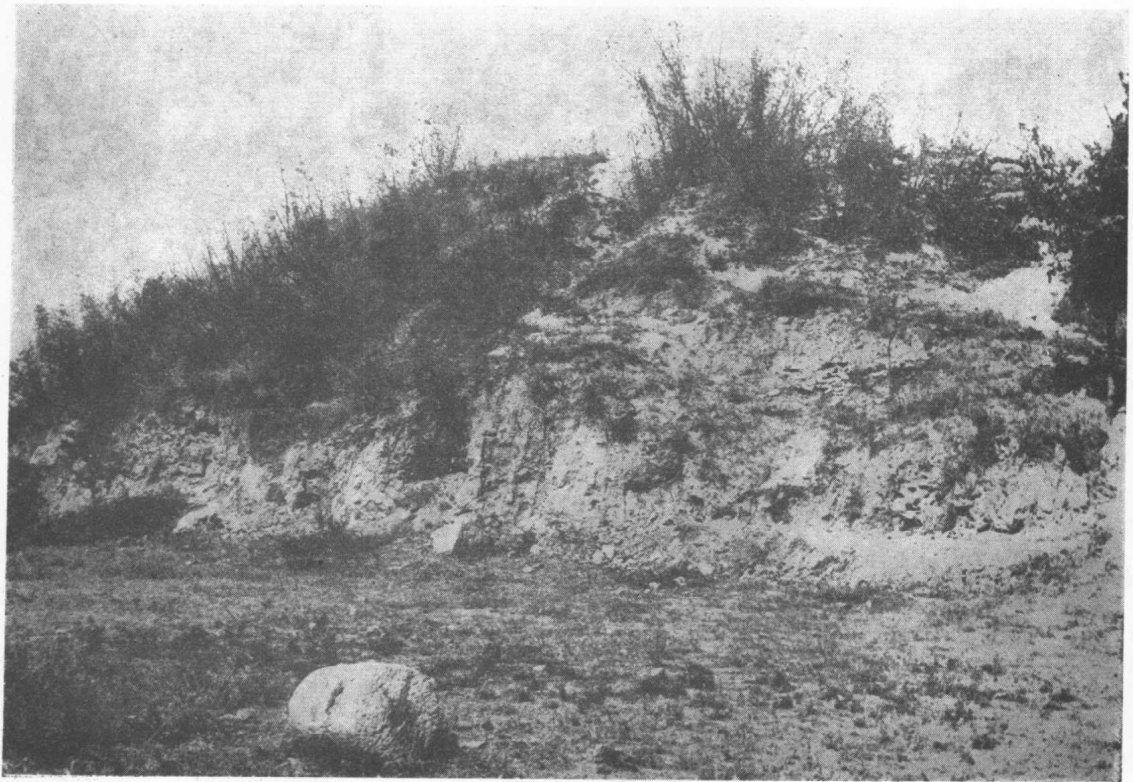
2. 北城東端(駱駝嶺)

大明宮城垣保存的情況

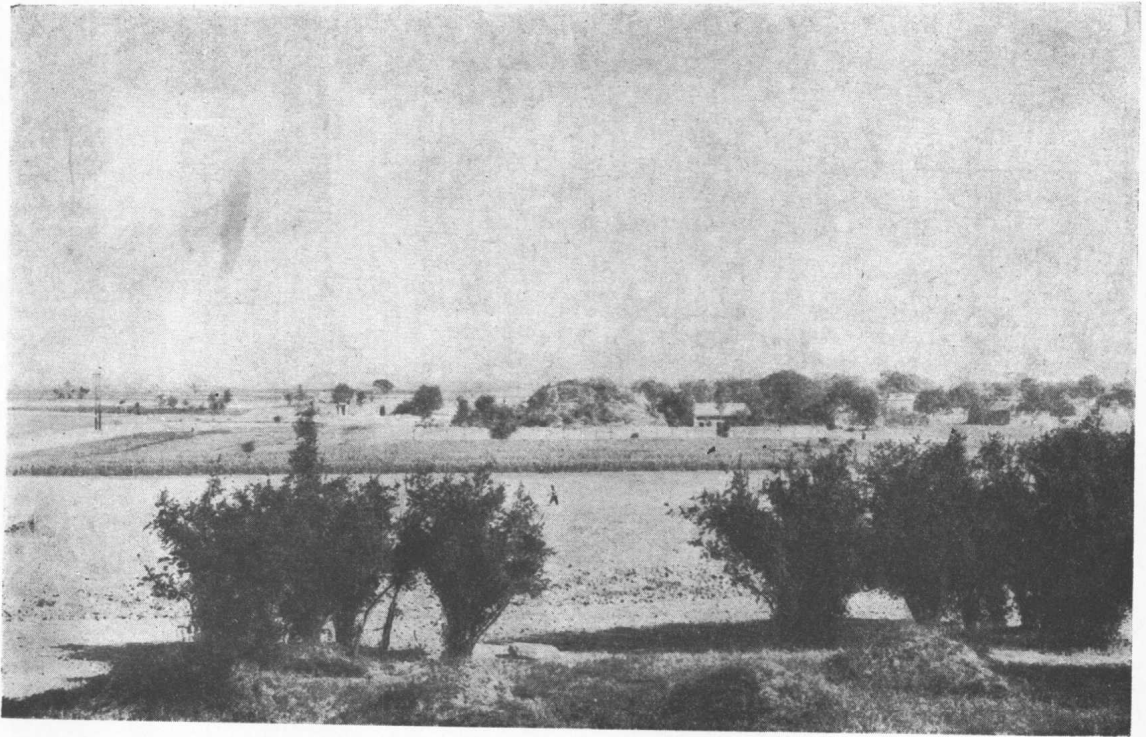
圖版貳 (II)



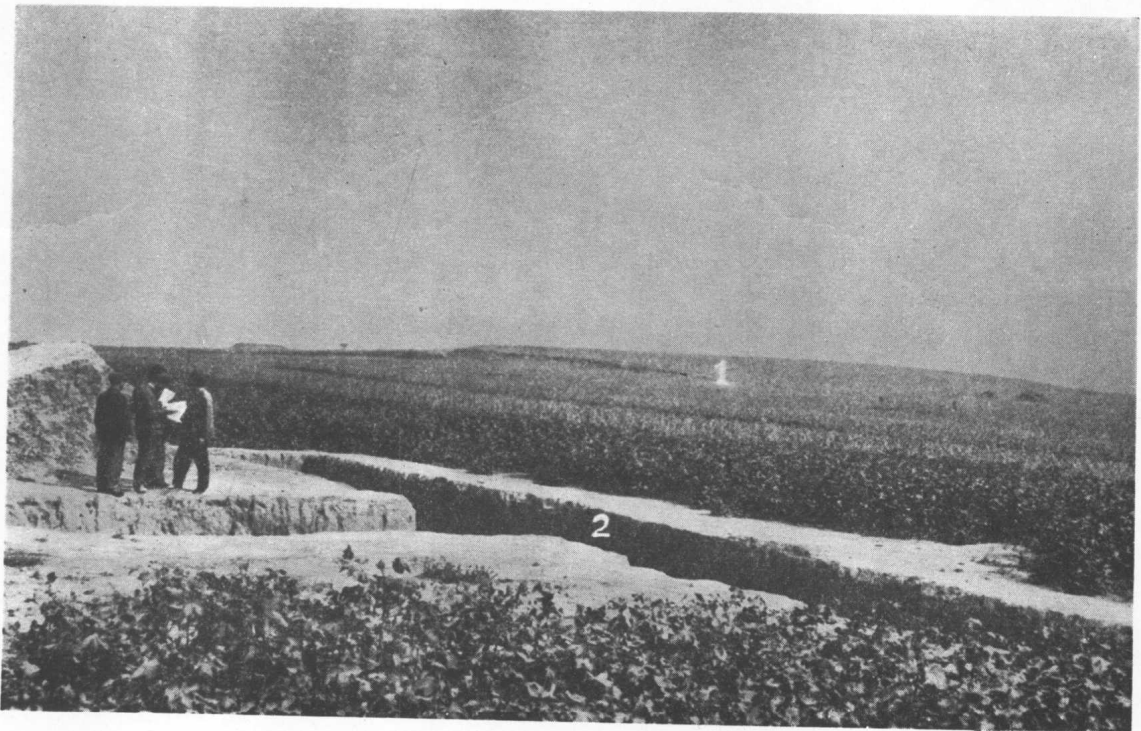
1. 太液亭 (1) 遺址與龍首原北坡 (2) 遠景(由北向南攝)



2. 太液亭(蓬萊山)基址

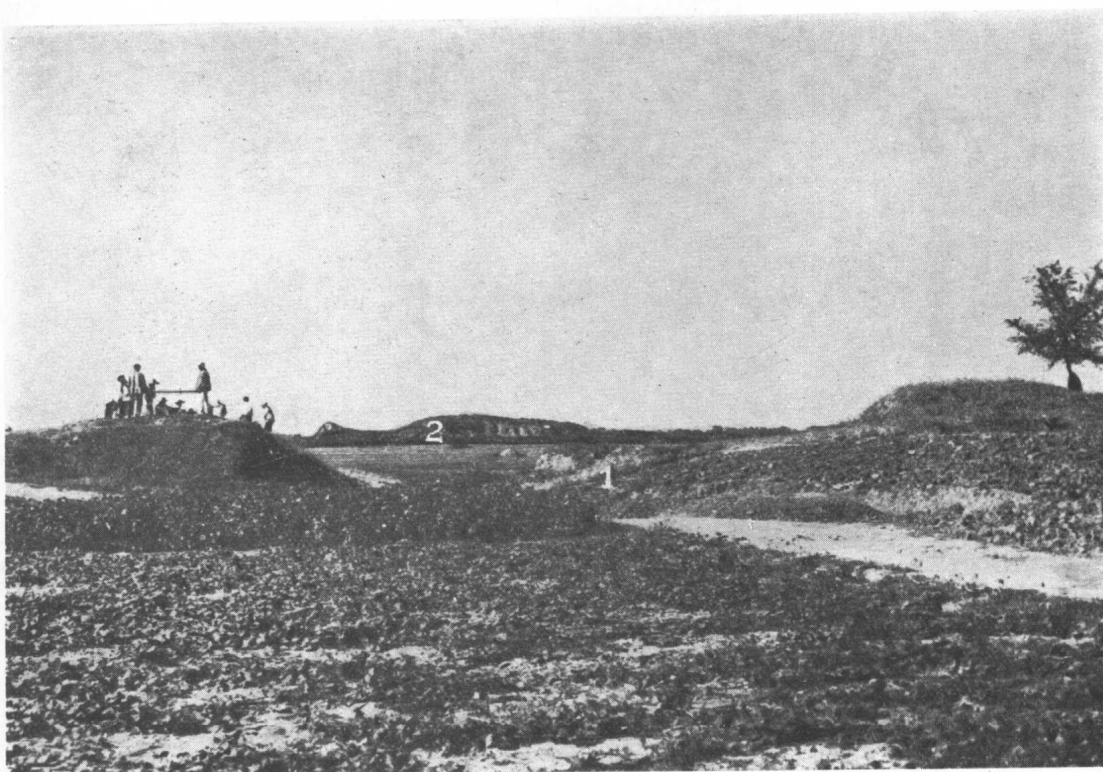


1. 太液池遺址全景(由南向北攝)

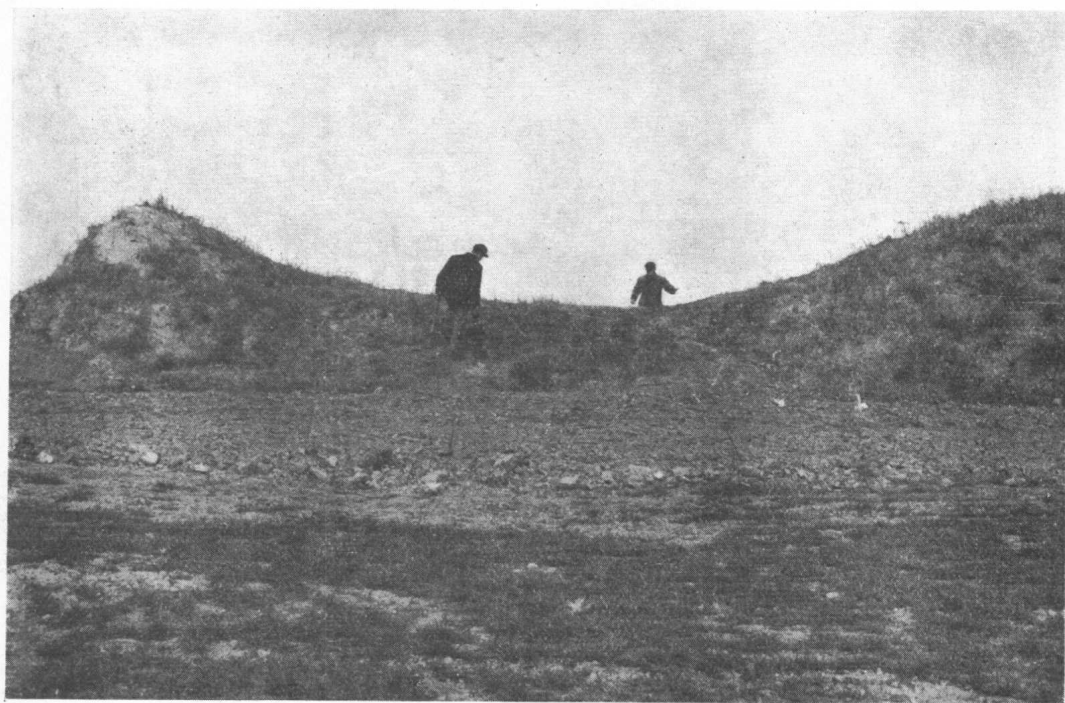


2. 麟德殿遺址(1) 遠望及西城內散水磚基遺址(2) 的位置(由西南向東北攝)

圖版肆 (IV)

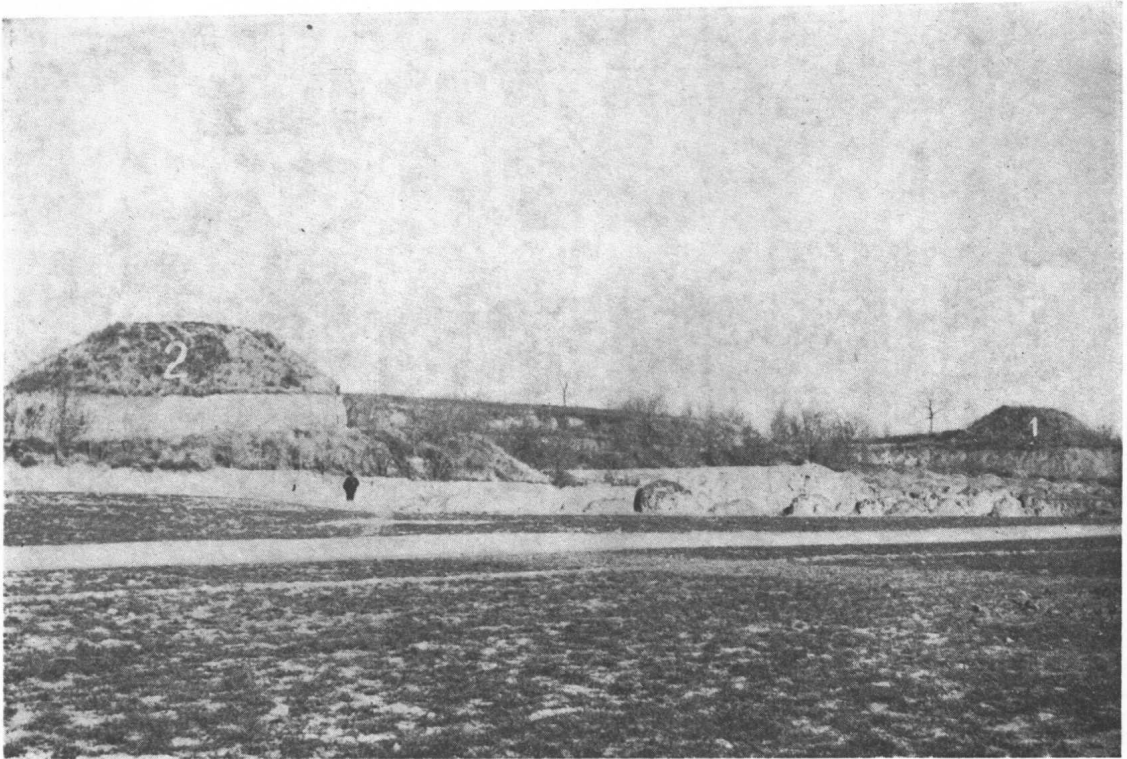


1. 發掘前的玄武門 (1) 與北邊重玄門 (2) 遺址的遠望

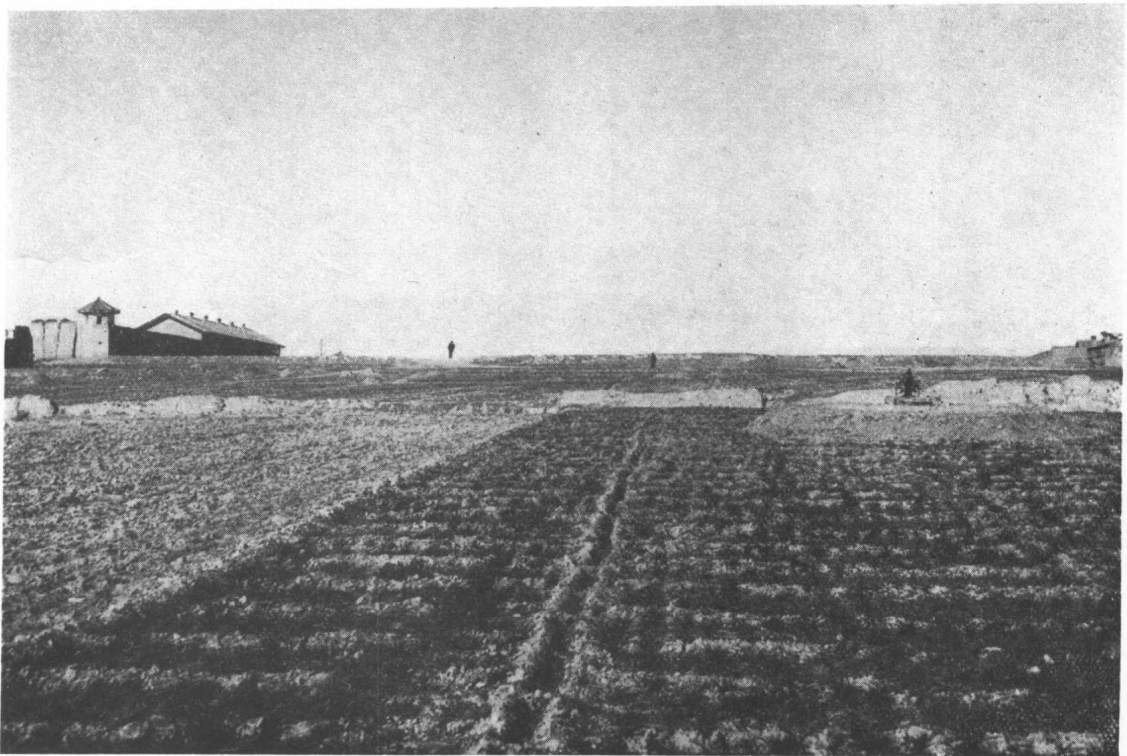


2. 發掘前的重玄門遺址(由南向北攝)

玄武門與重玄門遺址



1. 含元殿(中)與翔鸞閣 (1)、棲鳳閣 (2) 遺址全貌(由西南向東北攝)



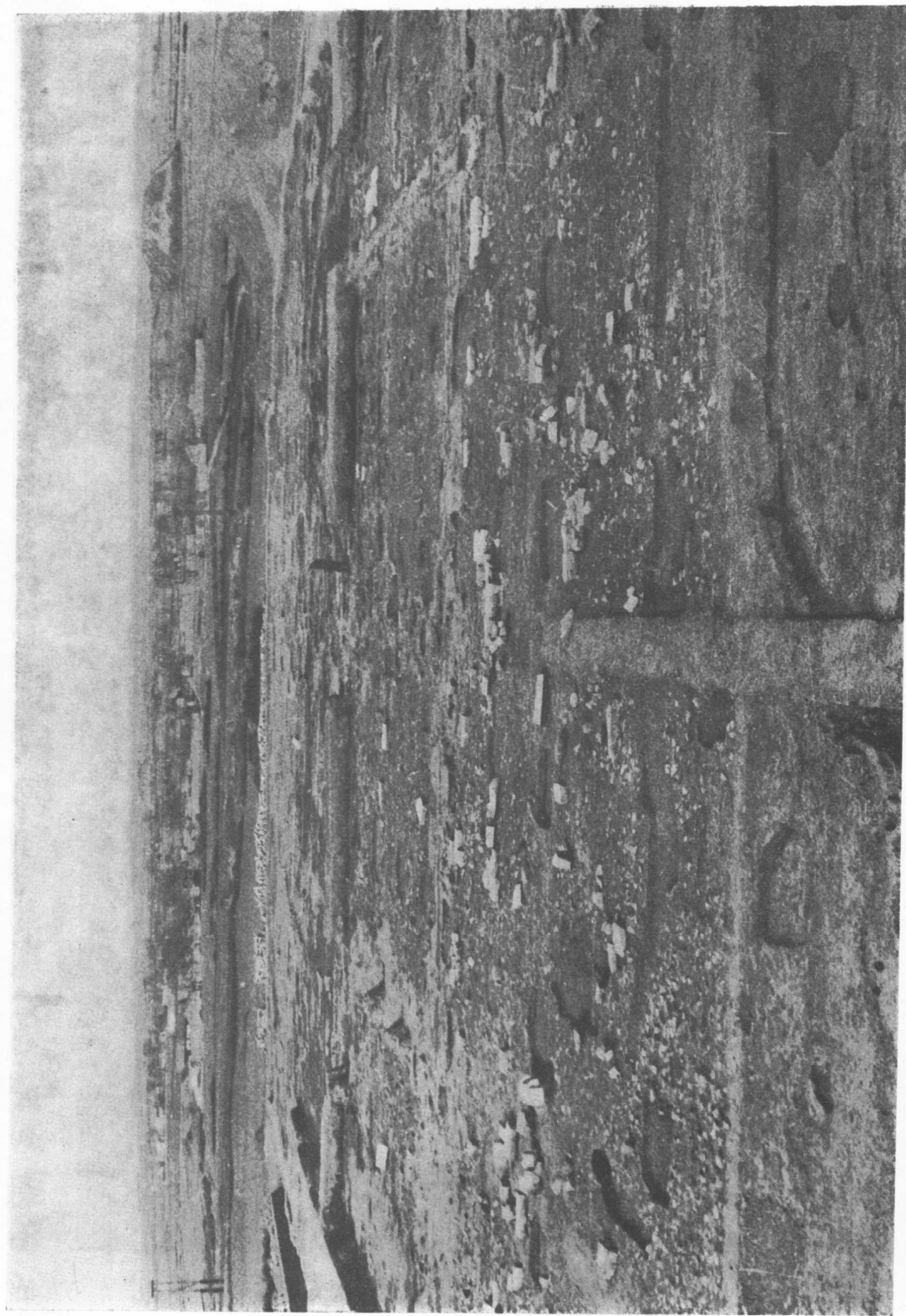
2. 含元殿西側宮牆(第二道宮牆)的位置(立人處)和地形情況(由南向北攝)

含元殿與宮牆等遺址

圖版陸 (VI)

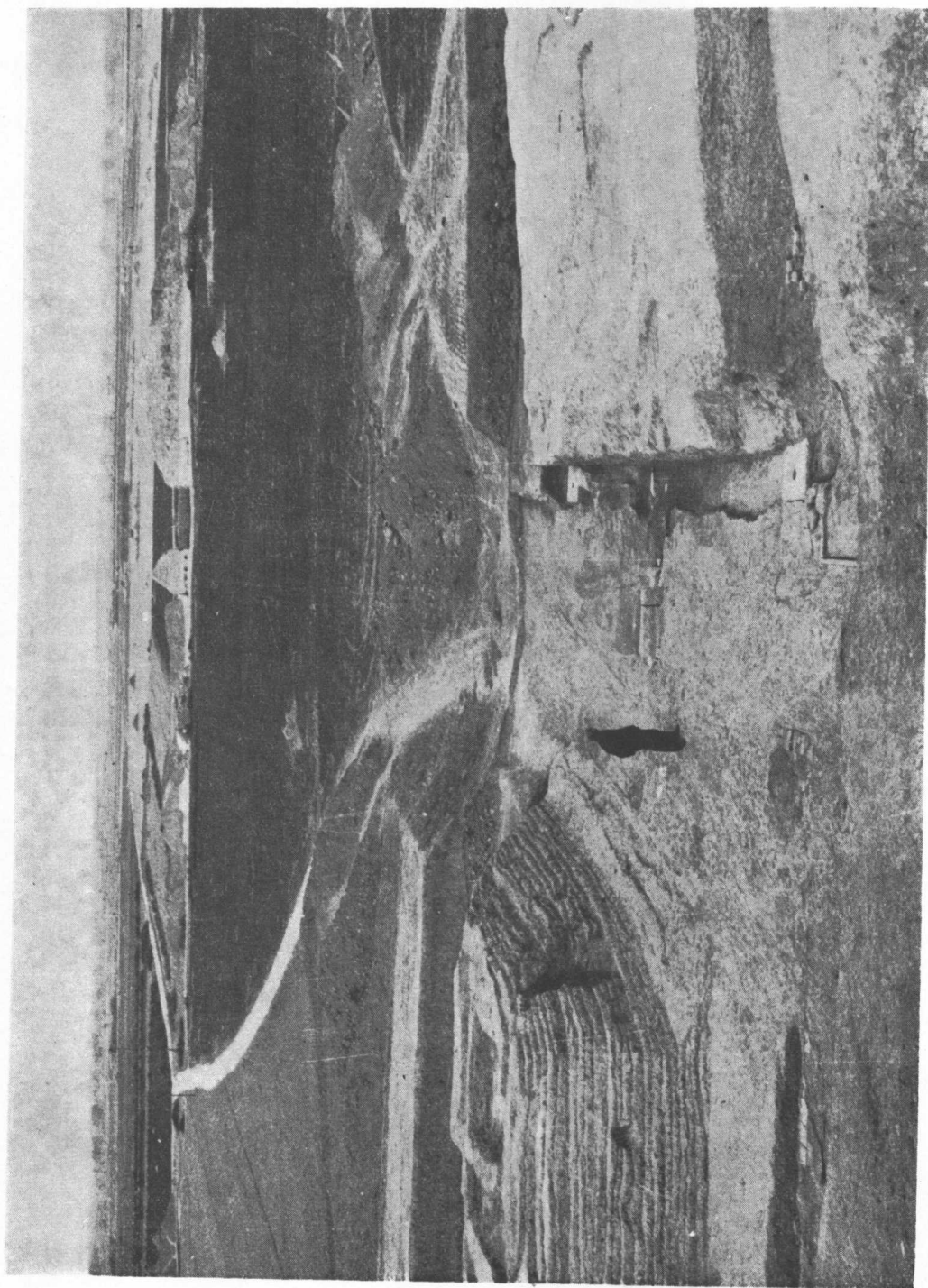


麟德殿遺址 (由東北向西南攝)

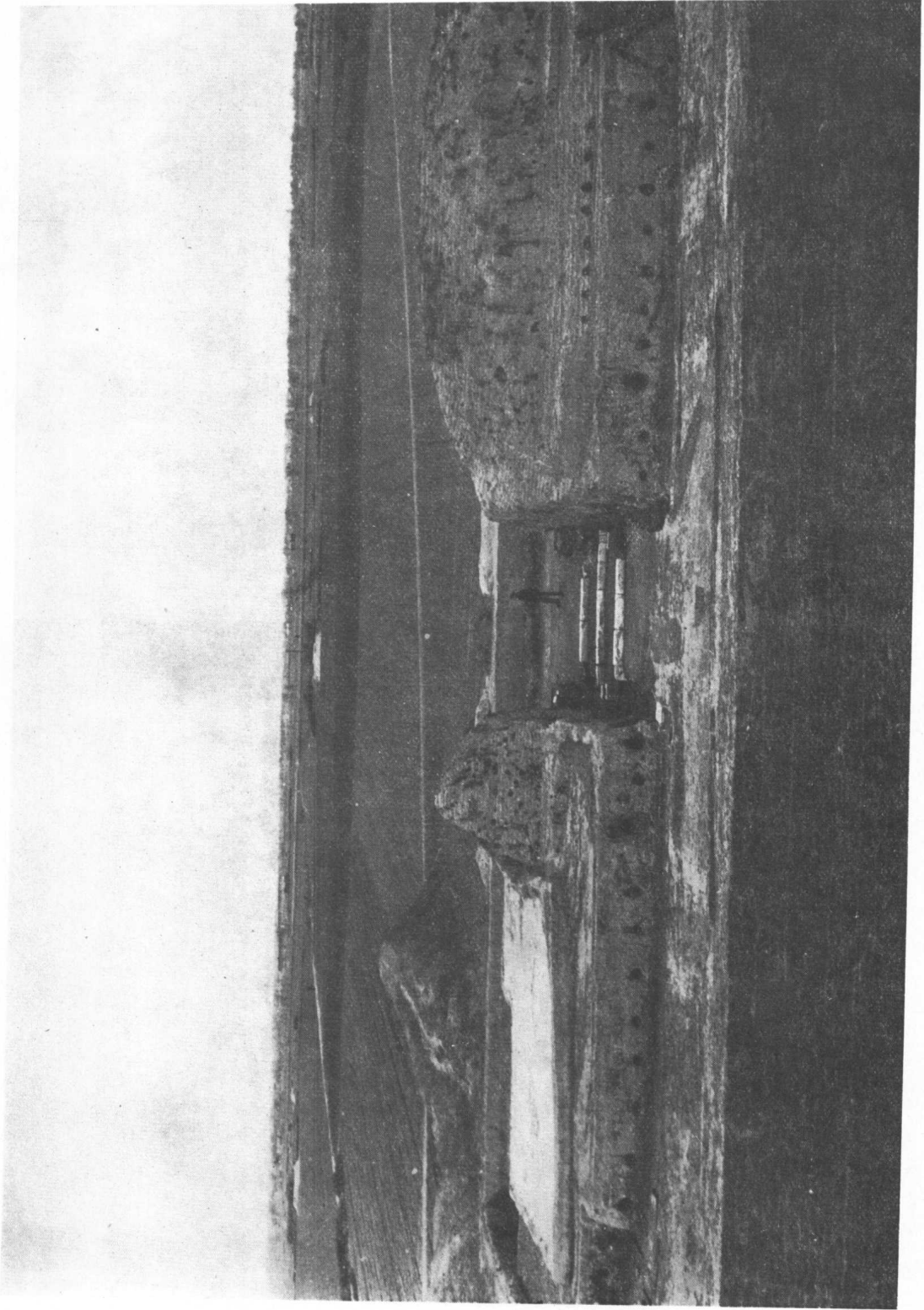


麟德殿三殿全景 (由南向北攝)

圖版捌 (VIII)

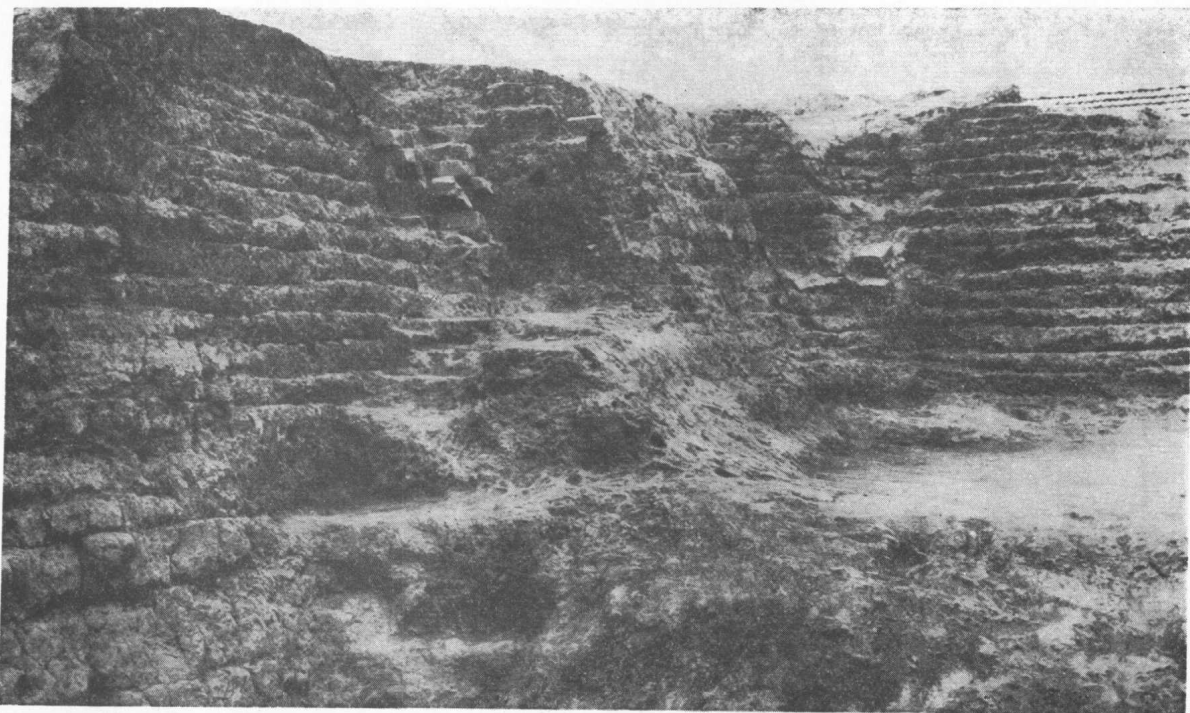


發掘後的玄武門遺址(由南向北攝)

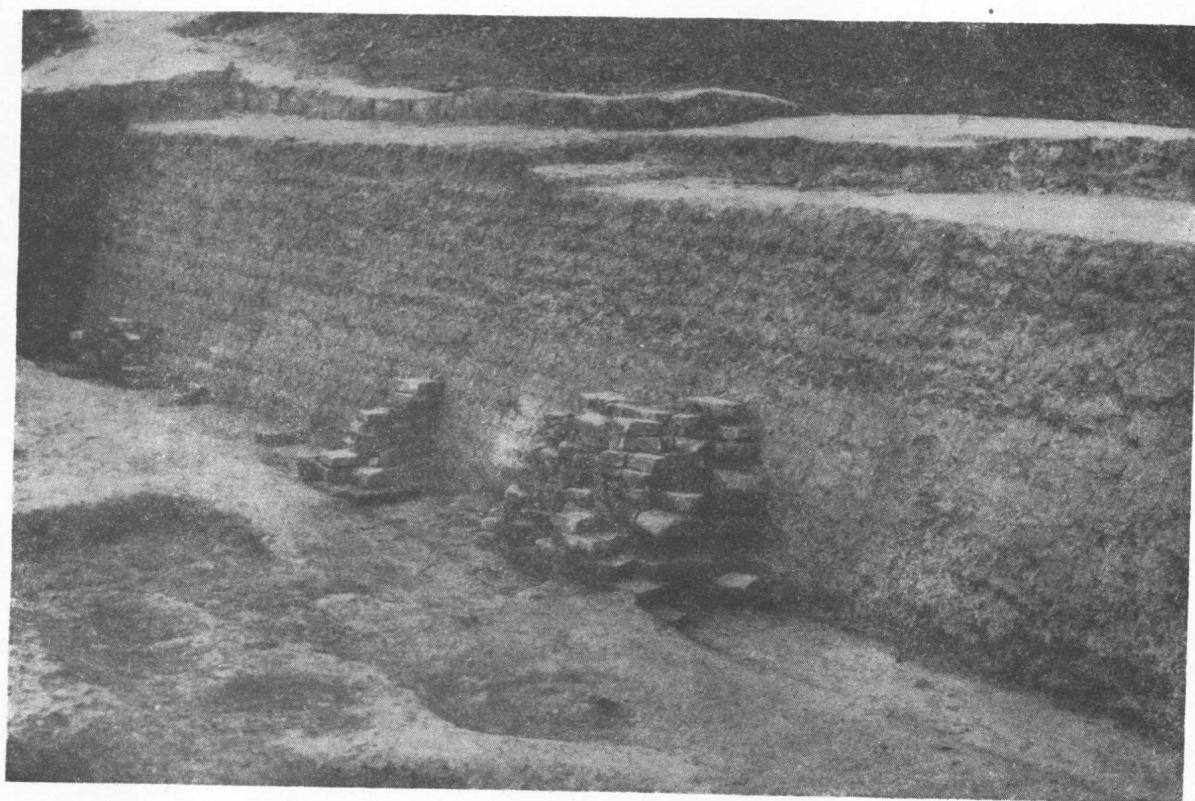


發掘後的重文門遺址 (由南向北攝)

圖版拾 (X)

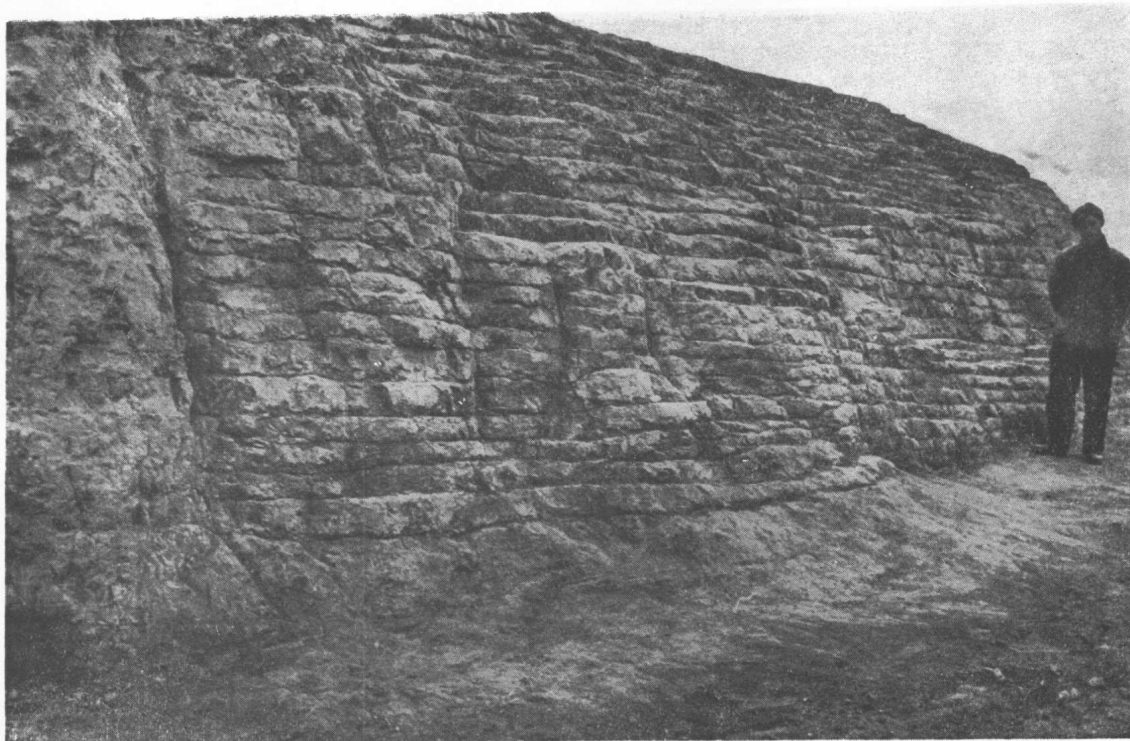


1. 西城的城轉角

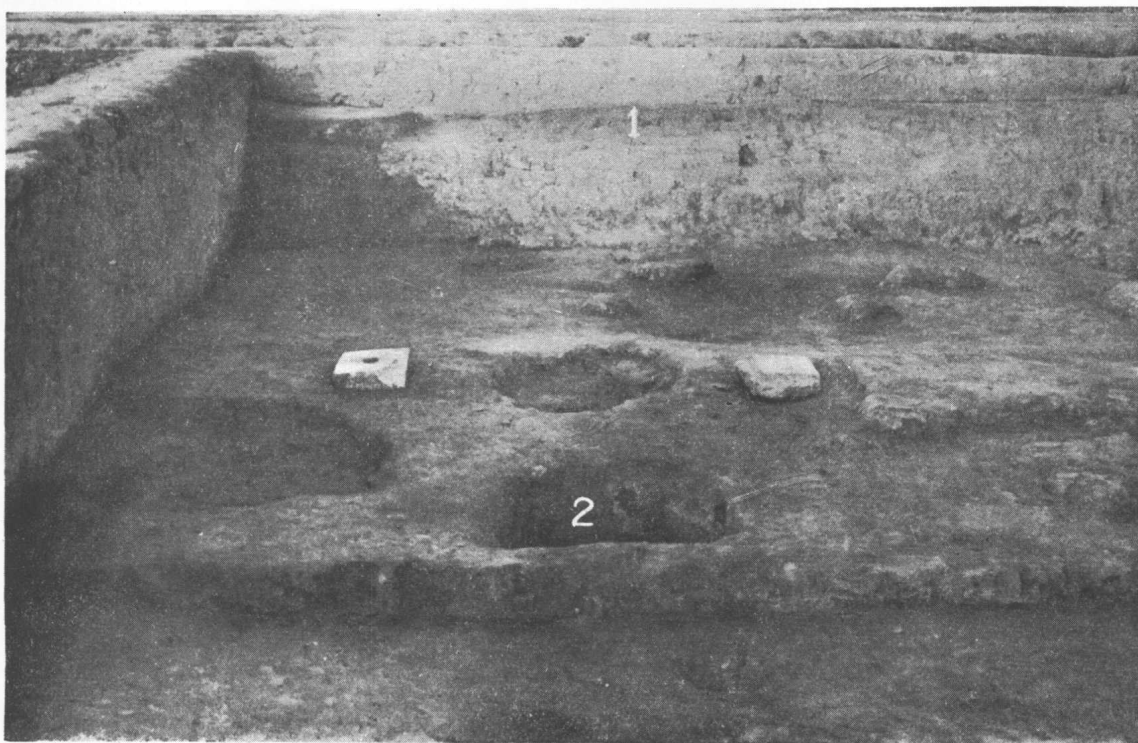


2. 玄武門西側城牆的磚壁現存情況

大明宮城保存的情形



1. 西城城牆及其夯土層的情形

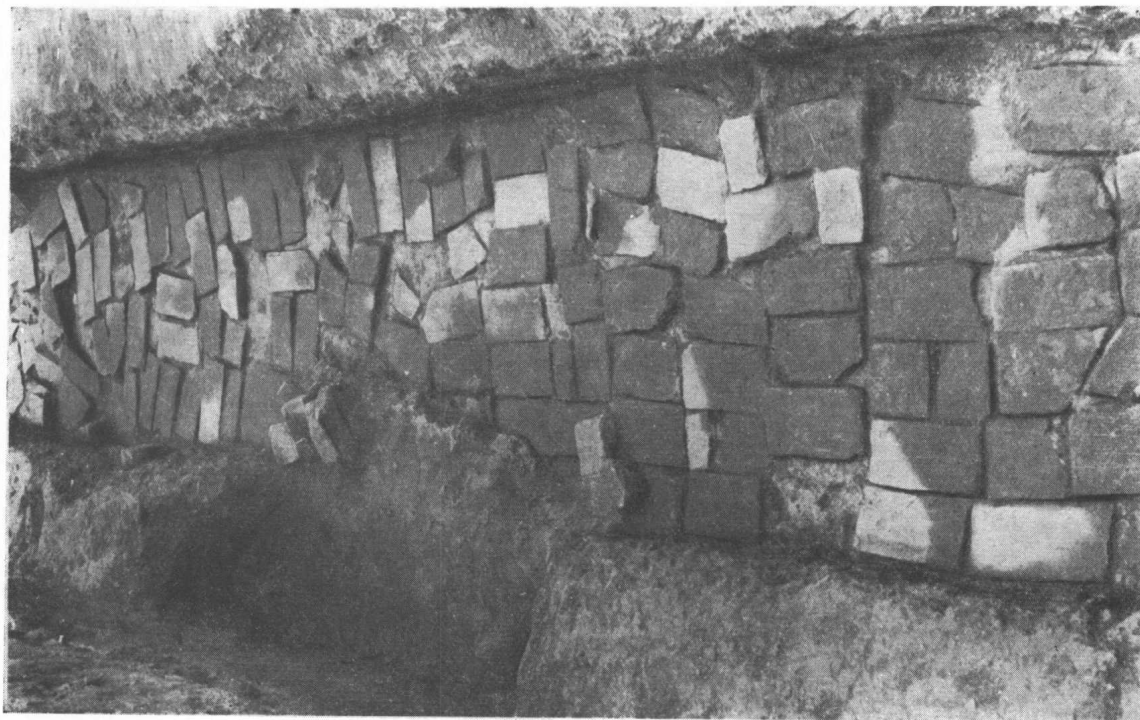


2. 西城(1)內的房屋遺址(2)

西城城牆與城內的房址情形



2. 沿城路的路面與東側的散水磚



1. 散水的鋪底磚基

西城內的路面與散水



1. 西城內宮牆(1)及西城外的房址(2)發掘坑位



2. 西城內宮牆(少陽院西牆?)及牆內(東邊)遺址被擾情形

西城內外的發掘坑位及宮牆