

16.624/64



答问养猪

河北人民出版社

养 猪 问 答

(修 订 本)

《养猪问答》编写小组

河北人民出版社出版
农村版图书编选小组选编

养 猪 问 答

(修订本)

《养猪问答》编写小组

河北人民出版社出版 农村读物出版社重印

新华书店发行 六〇三厂印刷

787×1092毫米32开本 6.5印张 125,000字

1977年10月第1版 1977年10月北京第1次印刷

印数000,001—275,000

书号16168·5 定价0.36元

“农村版图书”出版说明

遵照毛主席“出版适合农民需要的通俗读物和书籍”的教导，我们从全国近期出版的图书中，选拔出一批适合农村需要的读物，作为“农村版图书”出版，向全国农村推广发行。

“农村版图书”以马克思主义、列宁主义、毛泽东思想为指针，以阶级斗争为纲，坚持党的基本路线，根据党的政治任务、农村各项方针政策和三大革命运动的实际需要进行选编。读者对象是广大贫下中农、农村知识青年、农村基层干部和农村中小学教师。“农村版图书”的内容，包括政治读物、社会科学基础读物、文学艺术读物、文化科学读物以及工具书等。

选编“农村版图书”是件新的工作，希望广大读者和有关方面的同志帮助我们做好这项工作。

农村版图书编选小组

毛主席语录

路线是个纲，纲举目张。

以粮为纲，全面发展。

养猪是关系肥料、肉食和出口换取外汇的大问题，一切合作社都要将养猪一事放在自己的计划内，当然省、专、县、区都应有自己的计划。

前 言

在毛主席革命路线的指引下，我省广大干部、社员群众遵照毛主席关于发展养猪事业的伟大指示，发扬了为革命养猪的积极性，我省养猪事业发展很快，并积累了丰富经验。

为了进一步促进工农业生产，改善城乡人民生活，支援社会主义革命和社会主义建设，适应大力发展养猪事业的需要，在河北省革命委员会农林局的领导下，由省畜牧兽医研究所组织了各地区畜牧兽医站(局)、有关大专院校、国营农牧场的技术人员，对全省养猪情况进行了调查访问，总结了群众养猪经验，在此基础上编写了这本《养猪问答》，可供社队饲养员、贫下中农、知识青年以及基层畜牧兽医人员参考。

在编写过程中，我们力求做到有的放矢，简明易懂。此书被选编为农村版图书时，又做了一些补充和修改，并请中国农林科学院畜牧研究所的同志，写了猪的品种和猪的快速育肥；请一机部《农业机械》杂志编辑部的同志，写了养猪机械化等章节。但是由于我们水平所限，调查研究不够，缺点、错误在所难免，希望同志们批评指正。

《养猪问答》编写小组

一九七六年十月

目 录

猪的品种和类型	1
1. 我国有哪些猪种	1
2. 猪有几种经济类型	18
猪的饲料	20
3. 猪体需要哪些营养成分	20
4. 怎样妥善安排好全年的猪饲料	26
5. “三青一代”有哪些好处	28
6. 怎样有计划地种植青饲料	29
7. 怎样种植高产优质饲料	32
8. 怎样进行甘薯剪蔓	40
9. 怎样用棉籽饼喂猪	41
10. 怎样利用城市泔水喂猪	42
11. 怎样搞好水葫芦的放养和越冬管理	43
12. 怎样采集青饲料	47
13. 怎样贮存青饲料	48
14. 青饲料有哪些喂法	53
15. 怎样收集和贮藏粗饲料	54
16. 怎样粉碎粗饲料	55
17. 发酵饲料有什么好处	56
18. 怎样做无曲盐水发酵饲料	56
19. 怎样做中曲发酵饲料	58
20. 怎样做好碱化发酵饲料	61

猪的饲养管理	63
21. 怎样用生饲料喂猪	63
22. 怎样合理搭配和调制日料	64
23. 如何保持种公猪旺盛的配种能力	66
24. 如何养好怀孕母猪	67
25. 怎样防止流产、死胎和化胎	69
26. 母猪临产前后应注意什么问题	71
27. 怎样养好哺乳母猪	72
28. 怎样护理初生仔猪	73
29. 仔猪没奶怎么办	75
30. 仔猪为什么要早补料	76
31. 怎样防止母猪吃仔猪	78
32. 什么时候给仔猪断乳、去势和防疫注射	79
33. 断奶仔猪应注意哪些问题	80
34. 怎样预防“捂猪”	81
35. 怎样预防“僵猪”	82
36. 怎样养好克郎猪	84
37. 怎样养好育肥猪	86
38. 怎样开展猪的快速育肥	88
猪的繁殖	91
39. 发展养猪为什么要走“自繁自养”的道路	91
40. 公、母猪多大开始配种好	92
41. 母猪发情有哪些规律和表现	93
42. 怎样做到母猪的适时配种	94
43. 母猪不发情怎么办	96

44. 配种方法有几种	98
45. 母猪什么时期配种、产仔好	99
46. 怎样防止近亲繁殖	101
47. 怎样推算怀孕母猪的预产期	102
48. 母猪临产前有哪些表现和应做哪些准备	105
49. 怎样接产	105
50. 人工授精有什么好处和需要哪些东西	107
51. 猪精液怎么采, 有哪些方法	109
52. 怎样检查精液品质	114
53. 精液如何稀释、保存和运输	115
54. 怎样授精(输精)	118
55. 猪人工授精应注意哪些关键环节	120
猪的杂交改良和育种	122
56. 怎样开展猪的杂交改良和育种工作	122
57. 怎样搞好猪的本品种选育	124
58. 猪的杂交改良方法有几种	126
59. 怎样选定猪的经济杂交组合	130
60. 如何整顿和利用现有的杂种猪群	132
61. “引种”应注意哪些问题	133
62. 怎样选留种公、母猪	135
63. 怎样做好公、母猪的选配	136
64. 怎样建立猪的档案	137
65. 怎样打猪耳号	142
建圈和积肥	144
66. 猪场如何规划	144

67. 猪圈有哪些种类和形式	146
68. 如何提高圈内积肥的质量	151
69. 怎样搞好圈外高温积肥	153
猪病防治	153
70. 怎样执行“预防为主”的方针	155
71. 猪发生了传染病怎么办	157
72. 猪有哪几种常见传染病	159
73. 猪有哪几种常见中毒性疾病	167
74. 怎样使猪不得囊虫病	171
75. 猪得了蛔虫病怎么办	174
76. 怎样防治猪虱子	175
77. 怎样治疗猪消化不良	176
78. 怎样治疗猪便秘	177
79. 猪拉稀怎么治	178
80. 怎样防治母猪瘫痪	179
81. 母猪缺奶怎么办	181
82. 母猪难产怎么办	181
83. 母猪不孕怎么办	183
84. 怎样给猪吃药	185
养猪机械化	187
85. 实现养猪机械化有哪些好处	187
86. 你知道有哪些主要的养猪机械设备吗	189
87. 目前我国机械化养猪场建设情况怎样	196
88. 什么是猪的工厂化生产	198

猪的品种和类型

1. 我国有哪些猪种

我国养猪历史悠久，猪种资源丰富，养猪数量居世界首位。几千年来，我国劳动人民在养猪生产实践中，积累了丰富的饲养经验，培育出许多优良地方猪种，成为发展养猪生产的宝贵资源。建国以来，在毛主席革命路线指引下，全国各地以养猪为中心，全面发展畜牧业，养猪数量迅速增长。近几年来，全国猪的饲养量为解放初1949年的四倍多，比无产阶级文化大革命前的1965年增长50%以上。

随着养猪生产的发展，我国一些优良地方猪种通过本品种选育，质量有很大提高。同时，各地在开展猪杂种优势利用的基础上，正在培育一些新猪种。另外，各地还曾引入一些外国猪种。这样就进一步丰富了猪种资源。利用我国的地方猪种，与我国或外国的一些猪种杂交，能够产生稳定的和高效的杂种优势。因此，有计划地开展猪的杂交利用，会有效地促进养猪生产的发展。

按我国猪种特点和来源，可分为六个类型。华北型如东北民猪、河北深县猪、山东莱芜猪、内蒙古河套大耳猪、西北八眉猪等；华南型如广东文昌猪和小耳花猪、广西陆川猪、福建槐猪、滇南小耳猪等；华中型如浙江金华猪、湖南宁乡猪、广

东大花白猪等；江海型如太湖猪（上海的枫泾猪和梅山猪、浙江的嘉兴黑猪、江苏的焦溪猪等）、浙江虹桥猪、台湾桃源猪等；西南型如四川内江猪、贵州关岭猪、云南富源大耳猪等；高原型如西藏藏猪、甘肃合作猪等。

现将一些主要猪种简介如下：

（一）地方猪种

东北民猪

产地：东北的南、中部较多。现有总数近 20 万头。

特征：全身被毛黑色，冬季密生绒毛，鬃毛良好；头中等大，面狭长，耳大下垂；背腰平直；四肢粗壮；抗寒力强，耐粗性好。

生产性能：成年公猪体重 200 公斤，成年母猪体重 150 公斤。产仔数为 14—15 头，仔猪初生重为 0.9—1.0 公斤。在较好饲养条件下，肥育猪 10 月龄体重在 130 公斤以上，屠宰率为 72% 左右。

深县猪

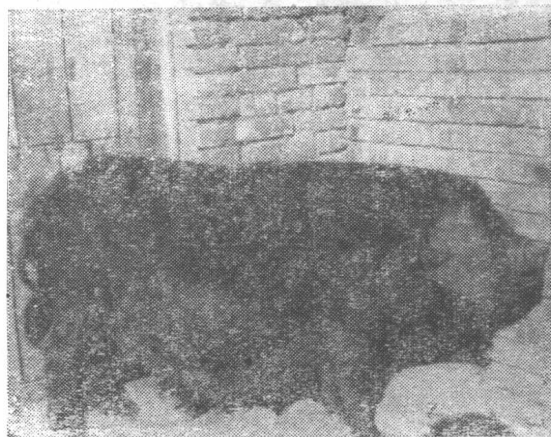
产地：河北省的深县等地较多。

特征：全身被毛黑色，有的冬季密生棕色绒毛；耳大下垂，鼻嘴长，额部有皱纹；背腰微凹；腹部下垂；腿短。按头型分五花头和黄瓜嘴两个类型。

生产性能：成年公猪体重 80 公斤，成年母猪体重 70 公斤。产仔数为 11—13 头，仔猪初生重为 0.6 公斤。一般肥育猪 10—12 月龄体重为 70—100 公斤，屠宰率为 60—70%。



深县公猪



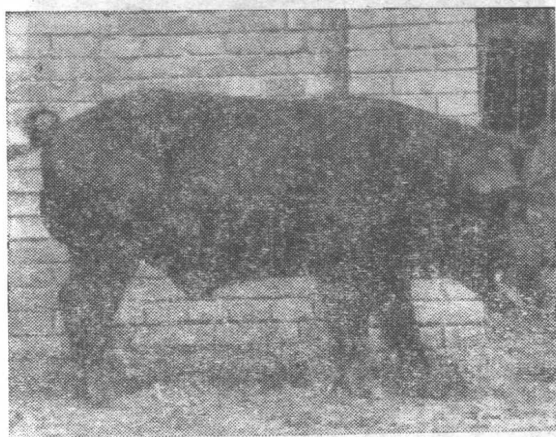
深县母猪

定县猪

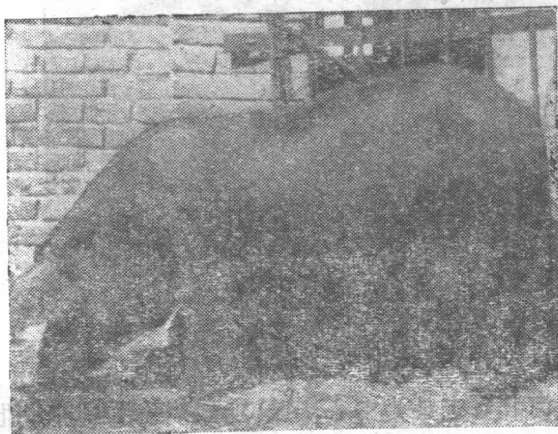
产地：河北省定县为中心产区。定县猪是由当地华北黑猪与波中猪、泰姆华斯猪杂交而育成的。现有母猪4万头以上。

特征：被毛黑色；头长直，皱纹少，耳较小稍下垂；背腰平直；四肢结实。按外貌分本胎、洋胎、半洋胎三个类型。

生产性能：成年公猪体重 170 公斤，成年母猪体重 120 公



定县公猪



定

县

母猪

。上以是认：猪母育取定县母猪杂猪半级泰，猪中姓己

斤。产仔数为7—10头，仔猪初生重为0.8—1.0公斤。肥育猪12月龄体重为125公斤，屠宰率为60—70%。

陆川猪

产地：产于广西壮族自治区陆川、合浦等县和广东省高州、湛江、肇庆的大部分地区。现有母猪10万头以上。

特征：体躯矮短肥胖；被毛短细稀疏，除头、耳、背、臀和尾为黑色外，其余为白色，在黑白交界处有白毛黑皮的“晕”；头较小，额有皱纹、多白斑，面略凹或平直，耳小向外平伸；背腰宽、凹陷；腹大拖地；尾粗大；四肢粗短、多卧系。

生产性能：成年公猪体重90公斤，成年母猪体重70公斤。产仔数为11—12头，仔猪初生重0.6公斤。在较好饲养条件下，肥育猪8月龄体重可达70公斤以上，12月龄体重达100公斤以上，屠宰率一般为68—69%。

大花白猪

产地：产于广东省珠江三角洲的顺德、南海、番禺等10多个县。中心产区现有母猪2万多头。

特征：被毛为黑白花，头、臀部有大块黑斑，腹、四肢白色，背、体侧有大小不等黑块；头额宽、有皱纹，耳稍大、下垂，面微凹；颈短多肉；背腰稍凹；腹较大；四肢粗大、多卧系。大花白猪幼小时就开始沉积脂肪，体重6—9公斤的哺乳仔猪和30—40公斤的中猪，可屠宰供烤猪用，皮脆肉嫩，清香味美。

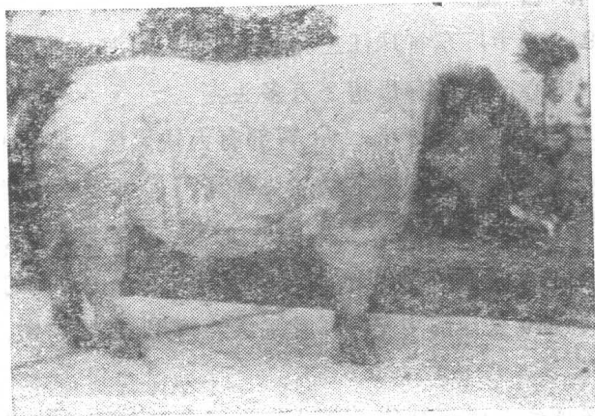
生产性能：成年公猪130公斤，成年母猪110公斤。产仔数为14头，仔猪初生重为0.7公斤。肥育猪8—10月龄体重为70公斤，屠宰率为69%。

金 华 猪

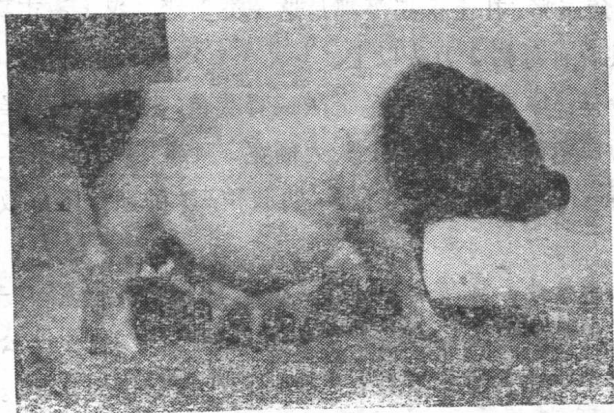
产地：产于浙江省金华地区的义乌、东阳和金华三个县，总数有 45 万头。

特征：被毛除头、颈和臀部为黑色外，其余都是白色，故有“两头乌”之称。耳中等大、下垂；背微凹；腹微垂。按头型可分“寿字头”和“老鼠头”两种类型。具有皮薄骨细和肉脂品质好等特点。金华火腿质佳味美，在国内外享有声誉。

生产性能：成年公猪体重 140 公斤，成年母猪体重 110 公斤。产仔数为 12—14 头，仔猪初生重为 0.7 公斤。在一般饲养条件下，肥育猪 8—9 月龄体重为 60—75 公斤，屠宰率为 72% 以上。



金华公猪



金华母猪

宁乡猪

产地：产于湖南省宁乡县的流沙河及草冲一带。仅宁乡县的四个产区就有母猪2万头以上。

特征：毛色分“乌云盖雪”、“大黑花”、“小散花”三种。毛稀而短；头额有横行皱纹，耳较小、下垂；颈短宽、多有垂肉；背腰宽、多下凹；腹大、下垂；四肢粗短。按头型可分“狮子头”、“福字头”、“阉鸡头”三种类型。

生产性能：成年公猪体重110公斤，成年母猪体重90公斤。产仔数为9—11头。肥育猪7—8月龄体重在70公斤以上，屠宰率为70%。

太湖猪

产地：产于长江下游太湖流域的沿江海地带，主要产区在上海市的嘉定、金山、松江和崇明等县，浙江省的嘉兴和平湖县，江苏省的武进、江阴、靖江和太仓县等地。如枫泾猪、梅