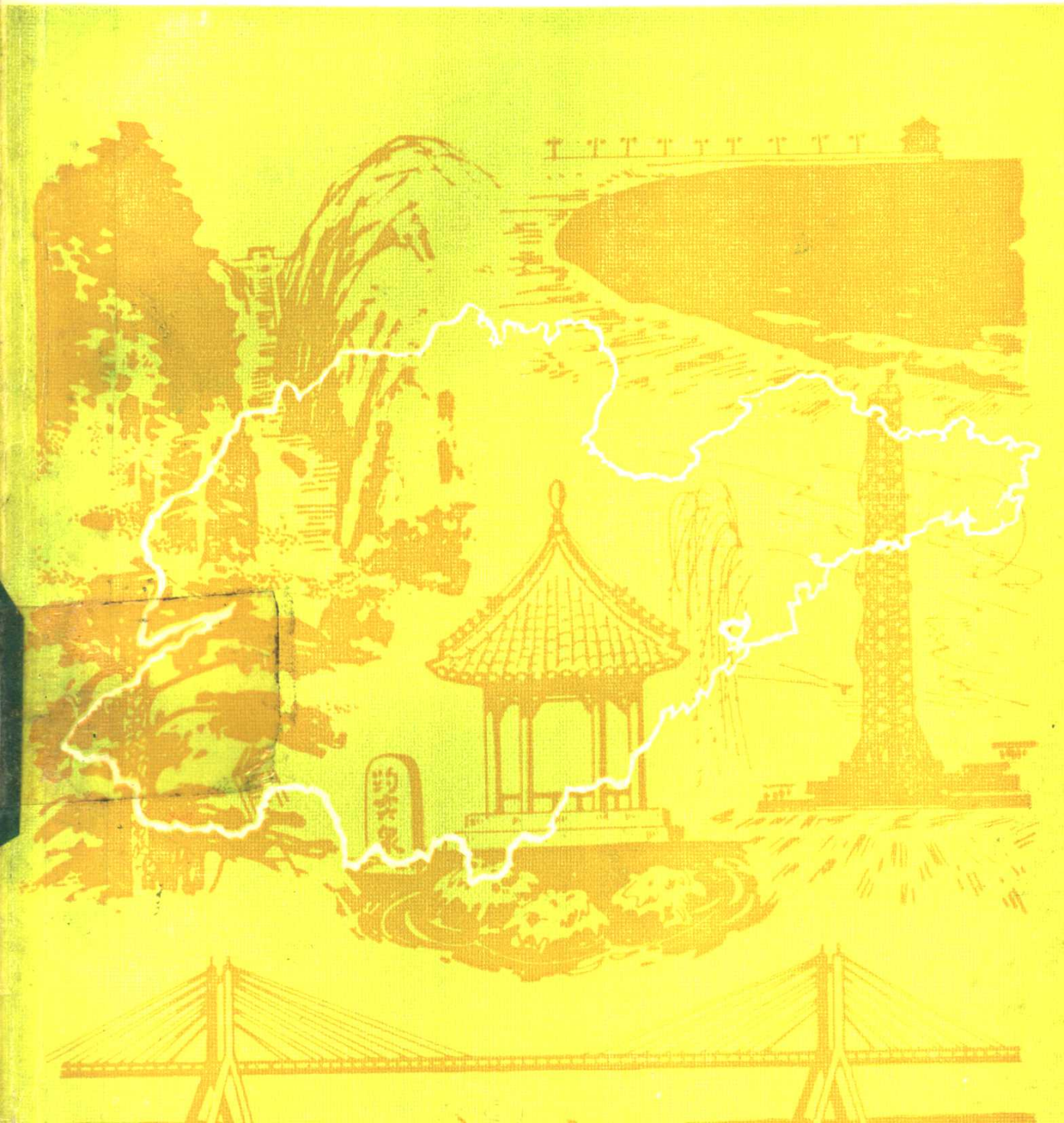


中国地理丛书

山东省地理

孙庆基 林育真 主编
吴玉麟 李树德 金荣兴



中国地理丛书

山东省地理

主 编
孙庆基 林育真
吴玉麟 李树德 金荣兴



山东教育出版社

1987年·济南

3667/04

329902

《中国地理丛书》编辑委员会

主任：侯仁之

副主任：陈述彭 左大康 许力以

委员：（按姓氏笔划排列）

王新善 龙宗英 刘 杲 邬翊光

朱震达 陈吉余 陈桥驿 周立三

胡兆量 施雅风 黄锡畴 程 鸿

曾昭璇

中国地理丛书

SHĀN DŌNG SHĚNG DÌ Lǐ

山东省地理

孙庆基 林育真 吴玉麟 主编
李树德 金荣兴

责任编辑 邹 健

封面设计 刘永合

*

山东教育出版社出版

（济南经九路胜利大街）

山东省新华书店发行 山东新华印刷厂潍坊厂印刷

*

850×1168毫米32开本 14.875印张 8插页 343千字

1987年3月第1版 1987年8月第1次印刷

印数 1—2,740

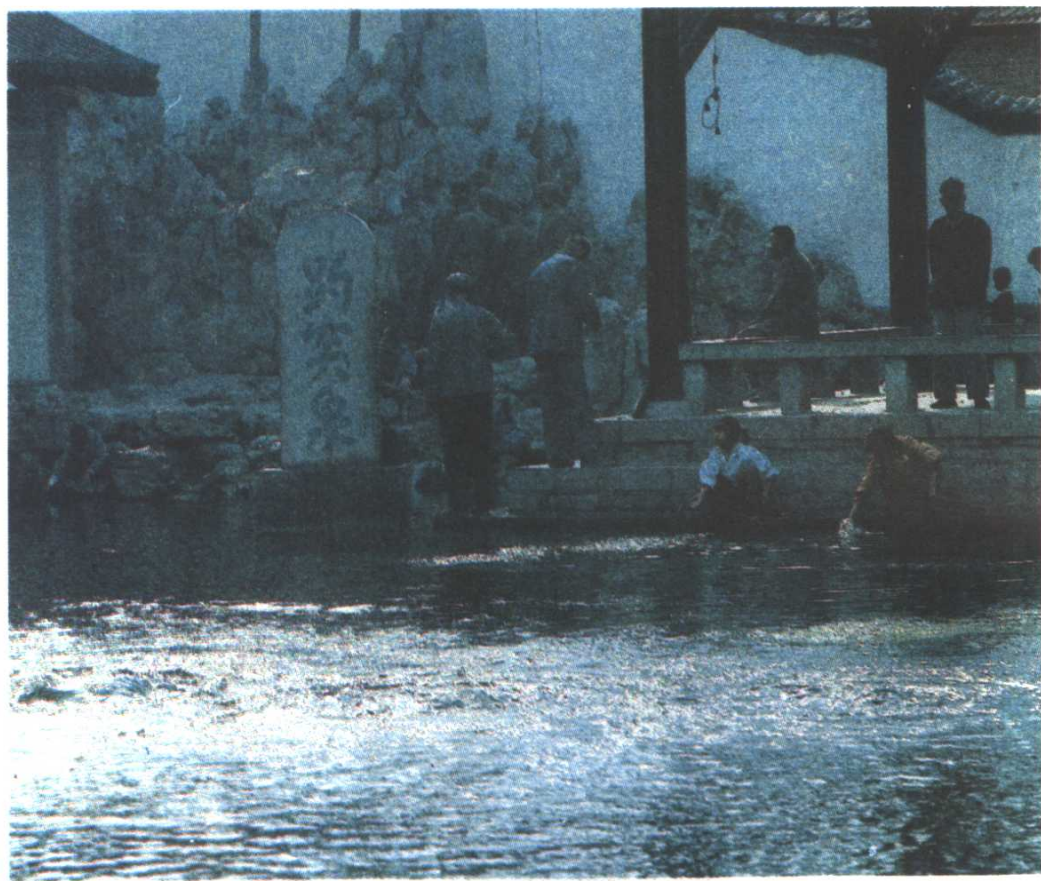
ISBN 7—5328—0078—4

K·4

书号 12275·2 定价 2.90元



泰山南天门胜景



济南趵突泉



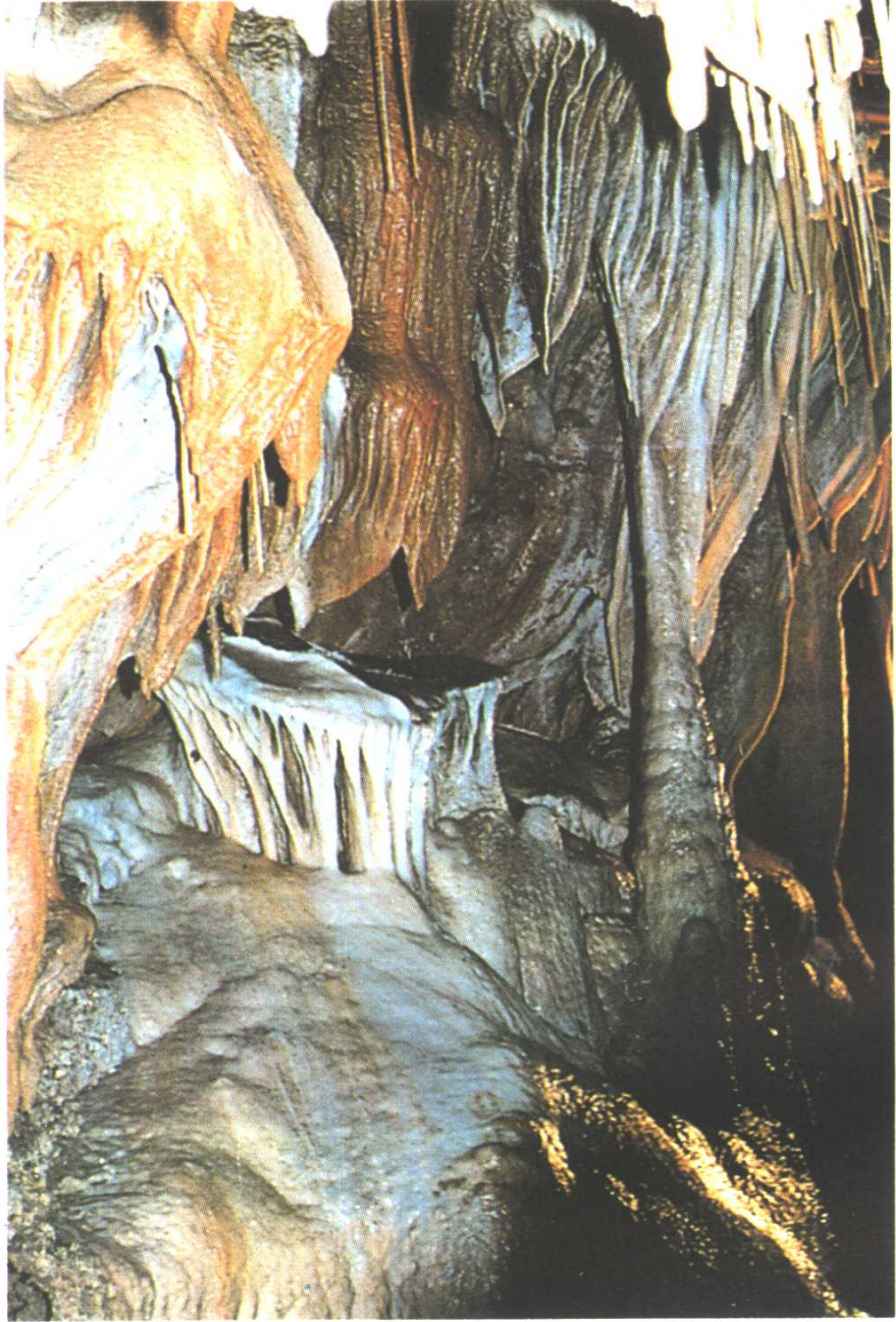
美丽的青岛港



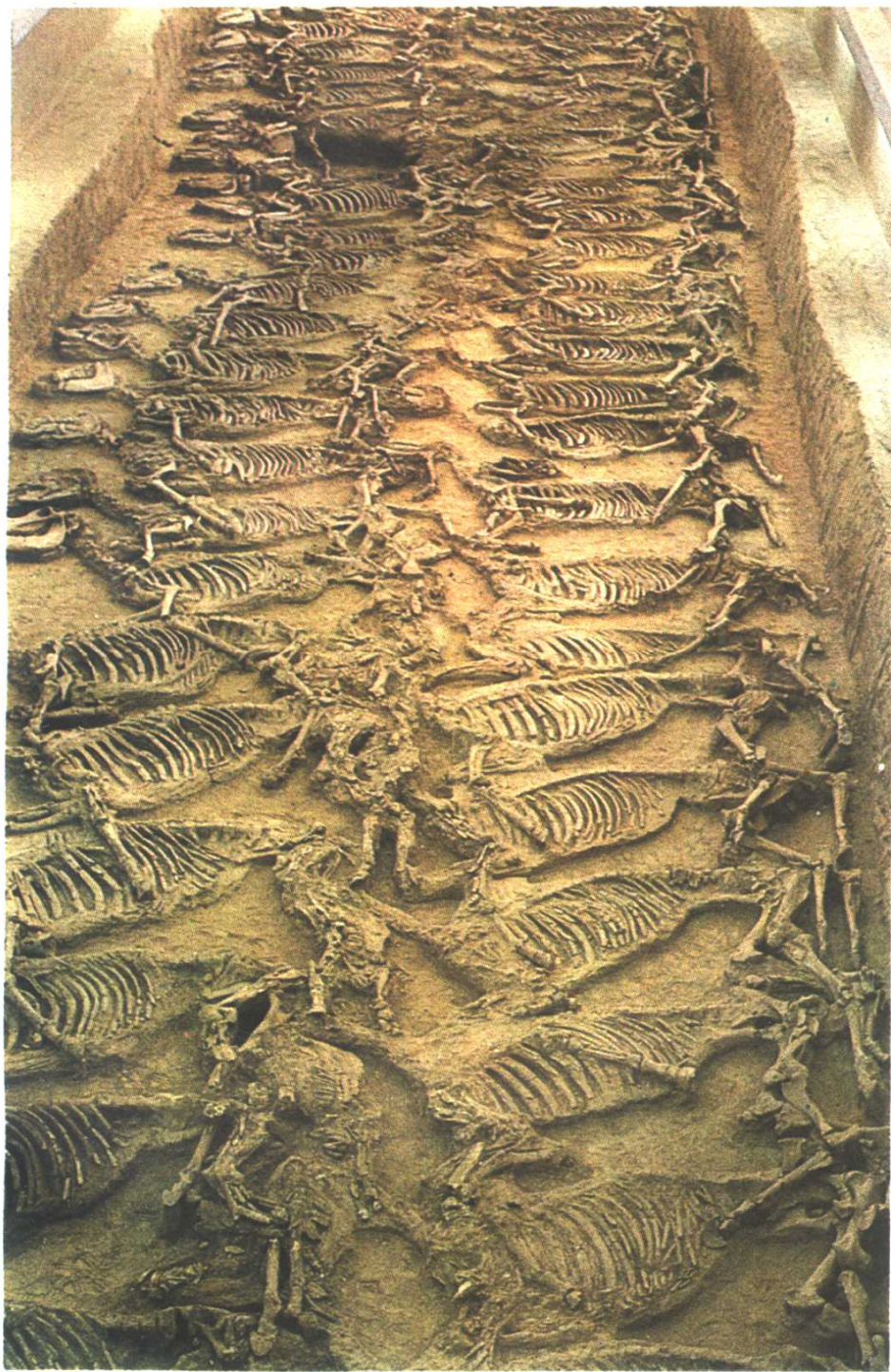
曲阜孔庙大成殿前檐精雕十龙柱



胜利油田石油化工厂一角

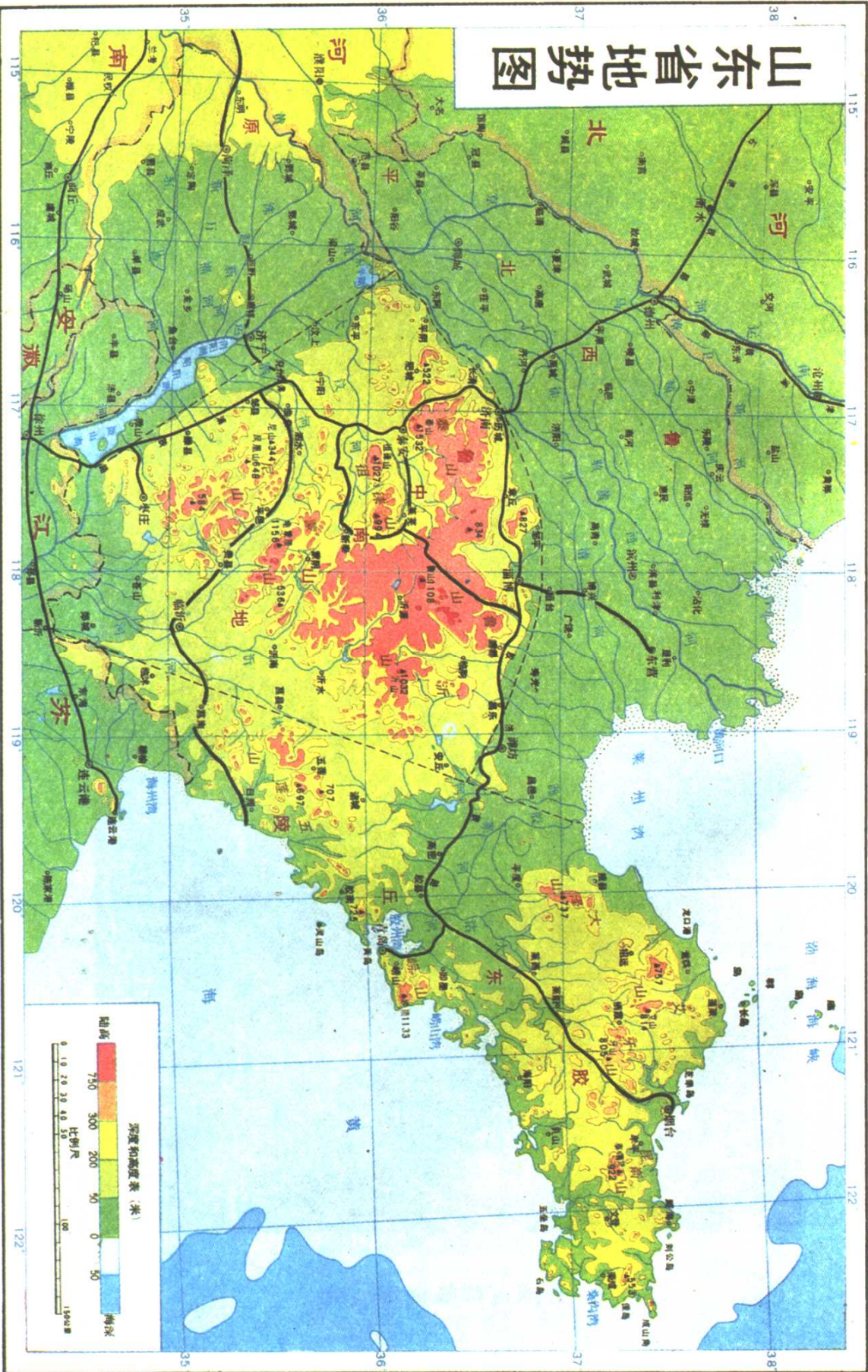


博山樵岭前溶洞近景

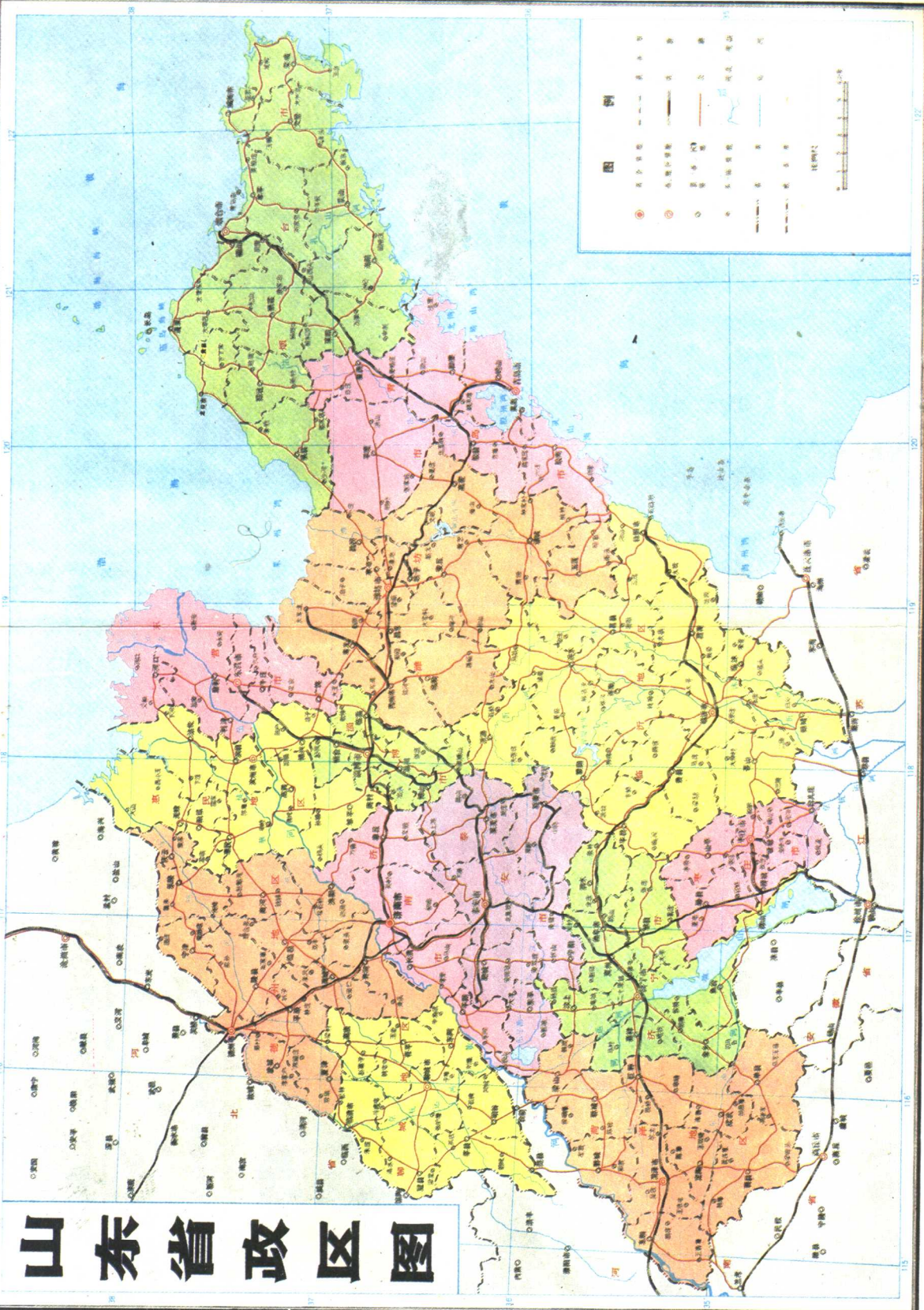


齐国古都临淄殉马坑

山东省地势图



山东省政区图



《中国地理》丛书出版说明

建国三十多年来，我国社会主义建设事业蓬勃发展，我们伟大祖国的面貌日新月异。在这片辽阔的土地上，不论是人烟稠密的东部平原地区，还是地旷人稀的西部高原山地；不论是郁郁葱葱的江南大地，还是沙漠广布的西北干旱地区；不论是开发利用自然资源、改造自然环境，还是发展工农业生产、改变不合理的生产布局等等，都已经发生了极其深刻的变化。广大的地理工作者，在十亿神州大地上，进行了大量的考察和研究，积累了许多资料。这一切使我国地理学的发展，进入了新的阶段，在理论上和实践上，都达到了新的水平。

在这样的有利条件下，组织编写出版《中国地理丛书》，把我们伟大祖国的锦绣河山和各种丰富的自然资源，特别是三十多年来我国人民艰苦奋斗，改造自然，进行社会主义建设所取得的成就，比较全面、系统地加以总结、宣传，对于向广大群众，特别是青年普及中国地理知识，激发他们的爱国热情，为社会主义现代化而奋斗，有着重要和积极的作用。同时，也将促进世界各国人民对我国的了解。

《中国地理丛书》是普及地理知识的中级读物，包括中国地理总论和人文地理、自然地理、省区地理以及地图集各类。其主要读者对象是具有中等文化水平的广大群众和干部。它既不同于一般性的地理知识读物，也不同于学术性研究著作和教材。因此本丛书注重于科学性和知识性，既要反映我国地大

物博、资源丰富，又要反映我国人民利用这些资源进行社会主义建设所取得的伟大成就，以及地区经济开发中的潜力和前景；既要反映我国当代地理科学研究的广度和深度，又要反映我国地理学的优良传统、最新进展和社会主义建设中的地理问题，具有时代的特色。在文字表述上亦力求做到深入浅出，流畅易懂，形式新颖。

在全国广大地理工作者、出版工作者的共同努力下，这套丛书得以陆续编写出版，是值得高兴的事。但是，由于参加丛书编写的作者很多，出版单位也很多，各方面的条件不平衡，再加上我们的工作做得还不够细致，这套丛书在内容和表述上，设计和印制上，都难免存在这样或那样的不足。我们诚恳地希望广大读者提出宝贵的意见和建议，以便再版发行时予以修正和提高。

我们谨向为本丛书的编写出版作出贡献、给予帮助的所有同志表示衷心的感谢。

《中国地理丛书》编委会

一九八四年一月

目 录

引 言	6
-----------	---

历史地理篇

第一章 历代行政区划沿革	6
第二章 历代社会经济的发展	16
第一节 原始社会山东省域概况	16
第二节 商周时代山东经济的迅速发展	19
第三节 汉代山东经济的初步繁荣	22
第四节 魏晋经济的衰退和唐代经济的繁荣	26
第五节 宋金元时期山东经济的曲折发展	28
第六节 明清封建经济的发展和资本主义的萌芽	30
第三章 历史人口的演变	35
第一节 封建社会时期	35
第二节 半封建半殖民地时期	50

自然地理篇

第四章 地质基础与地貌	60
第一节 地质基础	60
第二节 地貌	76
第五章 气候	97
第一节 山东气候的成因	97
第二节 四季天气气候特征	101
第三节 气候资源	107

第四节	灾害性天气分析	121
第五节	气候条件分区述评	127
第六章	水文	132
第一节	主要河流	132
第二节	湖泊	148
第三节	地下水	154
第四节	边海	159
第五节	水资源的评价	162
第七章	土壤	168
第一节	土壤的分类和分布规律	169
第二节	主要土壤类型概述	174
第三节	山东土壤分区	189
第八章	植被	200
第一节	影响植被形成的环境条件	200
第二节	山东植被组成成分的特点	202
第三节	分布概况及主要植被类型	203
第四节	植被分区	222
第五节	植物资源	227
第九章	动物	230
第一节	山东动物界概况	230
第二节	陆栖野生动物	231
第三节	海产动物	244
第四节	淡水动物	251
第五节	野生珍稀动物	255

经济地理篇

第十章	建国后人口概述	258
第一节	人口总量的变动	258
第二节	人口迁移	266
第三节	人口的性别构成与年龄构成	269

第四节	人口的分布	279
第五节	城镇人口	284
第六节	社会劳动人口	287
第十一章	工业地理	291
第一节	工业的发展与分布	291
第二节	轻工业	301
第三节	纺织工业	311
第四节	能源工业	317
第五节	冶金工业	327
第六节	机械工业	335
第七节	化学工业	341
第八节	建筑材料工业	348
第十二章	农业地理	353
第一节	农业生产的发展和布局的改善	353
第二节	粮食作物	360
第三节	经济作物	377
第四节	林、蚕、果业	384
第五节	畜牧业	387
第六节	水产业	392
第七节	工副业	398
第八节	农业分区简介	400
第十三章	交通运输地理	409
第一节	概述	409
第二节	铁路运输	418
第三节	公路运输	426
第四节	水路运输	432
第五节	航空运输	438
第六节	管道运输	439
第十四章	城市地理	441