

旅游胜地

# 山海关

山海关文物旅游局

旅游胜地

# 山 海 关

山海关文物旅游局

主编 沈朝阳 刘德生 李兴春

农村读物出版社

1991·北京

(京)新登字 169 号

策 划	王奎元	刘德生	马 骅		
主 编	沈朝阳	刘德生	李兴春		
撰 文	苏秀敏	王 俭	李香民	邸和顺	沈章兴
	闫乐耕	郭泽民	赵志勇	李增春	沈朝阳
	李兴春				
摄 影	邸和顺	闫乐耕			
木 刻	杨占军				
制 图	邸和顺				

## 山 海 关

山海关文物旅游局

责任编辑:任 鹤

\*

农村读物出版社 出版

《图画之声》国际发展中心 承印

各地新华书店 经销

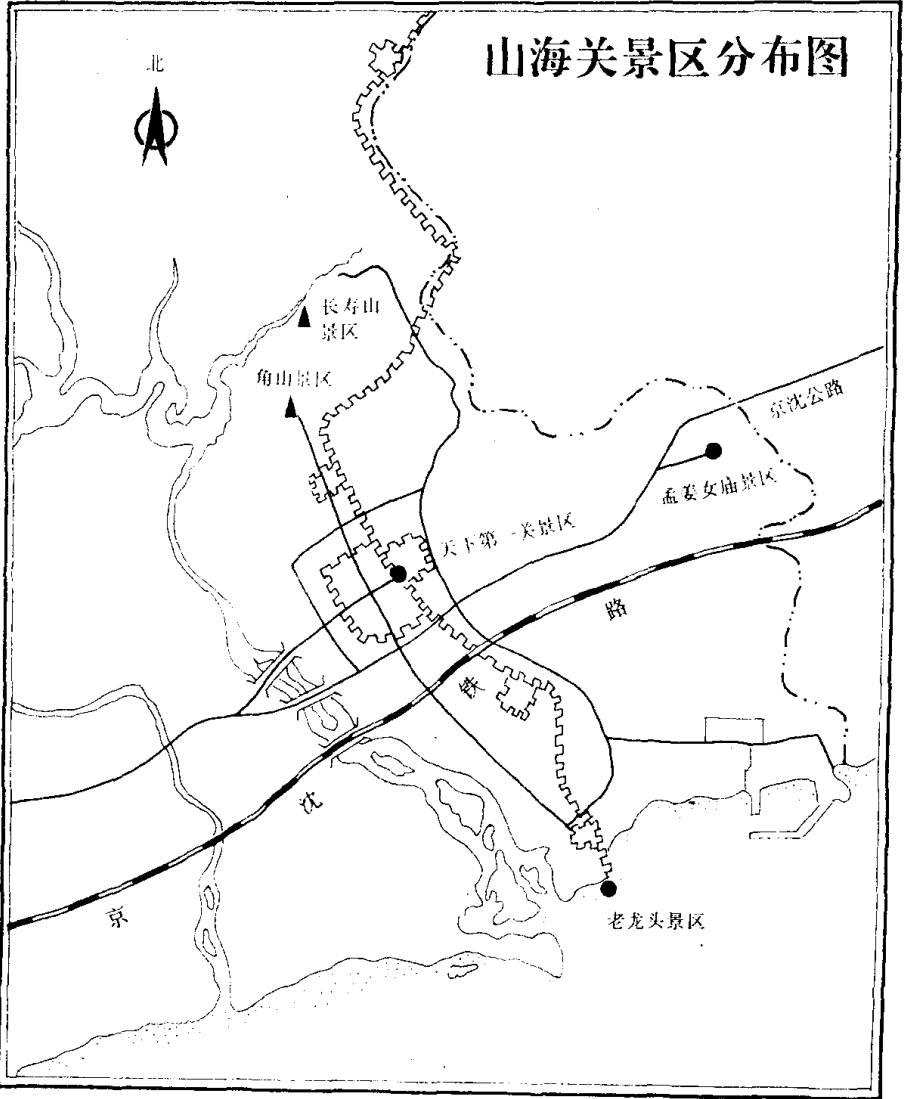
\*

787×1092 毫米 1/32 3.25 印张 85 千字

1991 年 11 月第 1 版 1991 年 11 月北京第 1 次印刷

ISBN 7-5048-1716-3/Z·240 定价:2.00 元

# 山海关景区分布图



# 山海关欢迎您(代序)

刘 德 生

山海关位于北京东 300 余公里处,依山傍海,地势险要。万里长城,沿燕山山脉,蜿蜒而下,经过角山,从这里入海;雄伟的万里长城“天下第一关”屹立于角山与大海之间,形成了山、海、关浑然一体的布局。这里古迹荟萃,山海壮丽,景观众多,气候宜人,是驰名世界的旅游胜地。

山海关是历史古城。明洪武十四年徐达始建山海卫,后改名山海关。明万历七年,戚继光又增筑入海石城七丈,是为长城东部起点,名为“老龙头”。山海关更显示出其控制海陆咽喉的要塞风貌。故为历代兵家必争之地。

明代末年,山海关守将总兵吴三桂,引清兵入关,在石河子一仗,战胜李自成义兵,清兵直入中原,建立清王朝,取代了明王朝统治。

“庚子”之役,八国联军从老龙头登陆,占领山海关。

1922 年至 1924 年,直奉两系军阀曾在山海关外和石河子一带大战。

1933 年日本帝国主义侵占山海关,借助地势,妄图控制我东北和华北,侵占全中国。

1945 年 8 月至 11 月间,蒋介石国民党反动派企图通过山海关,进兵东北,强占抗日胜利果实,中国人民解放军在山海关

开展阻击战，彻底打破了蒋介石的阴谋。

正因为山海关山海制塞，为军事重地，所以历代帝王、文人也多到山海关巡游。山海关外，墙子里发现的秦汉行宫遗址和一些帝王及众多的文人墨客在澄海楼、孟姜女庙及长城上写下的诗篇，都证实了这一点。一些诗文，仍被今人所吟诵。

山海关建关600多年的沧桑历史，给山海关留下了众多文物古迹，尤其是万里长城，是中华民族文化的代表，也是世界上难得的文化遗产。

解放后，山海关的文物古迹和景点，得到了人民政府的保护和复修。万里长城山海关于1961年被国务院确定为全国重点文物保护单位。1983年以来，重修了靖边楼、临闾楼、牧营楼、天下第一关南段长城、角山长城、滨海长城、栖贤寺、海神庙和新建了长城博物馆。在老龙头入海处还辟浴场两个，供游人海浴。

现在，山海关境内已形成了有山、海、关、城、庙、馆的长城系列旅游区。山海关的旅游分为5个景区。

**万里长城第一关——天下第一关** 明代万里长城众多险关中，山海、居庸、嘉峪三关名冠古今，被称为三大名关。由于山海关是万里长城东部的第一个关口，也是长城拱卫明王朝京城的第一道关隘，故名为“天下第一关”。

山海关城属于军事建筑，是由七座城堡，十大关隘和雄伟长城上众多的敌台、墩台组成的古代建筑群。它结构严谨，功能明确，构成主体两翼、左辅右弼，互为犄角，一线逶迤的格局，是中国建筑史上罕见的奇作。如今虽时过境迁，但登临雄关古塞，纵观长城内外，犹可想见，当年战场惊心动魄的征战图景，使人精神振奋，感慨万千。整个建筑工艺精湛，具有中华民族建筑的独特风格，确属炎黄子孙智慧的结晶，历史的瑰宝。

关城东城门楼，高耸长城之上，宛如一员站将，威武不屈。南望渤海，烟波浩渺；北眺燕山长城，巍峨蜿蜒，大有身临古战场之感。凡来此游人，无不登上“天下第一关”城楼，以览祖国壮丽山河之一隅。

**万里长城入海处——老龙头** 老龙头是万里长城入海处。这是由巍峨的入海石城、靖虏台、南海口关、宁海城等组成的险关要塞。这里又是突入大海的岬角，面临万里海疆。入海石城下，波浪涛涛，可谓古之海防前哨。

宁海城中央有雄伟壮丽的澄海楼，登楼凭栏四望，长空、大海、重峦、原野，一望无垠。因此，老龙头既是历代英雄志士经略的要塞，又是文人骚客观海抒怀的胜地。历代皇帝及文人大都来这里登楼观景、饮酒、赋诗。清康熙、雍正、乾隆、嘉庆、道光就曾在此留有墨迹。

老龙头上的“天开海岳”碑，据传为唐代遗碑。这四个字道出了“放眼天际，苍茫一碧，天造地设”的绝妙景观之神韵。

老龙头西望有海神庙一座，是古庙复修建筑，里边供有海神之像。远望殿堂、亭阁浮在水面，是一座规模宏大，风格迥异的群体建筑，是游人不可不到之处。

老龙头处新辟两个海上浴场，礁奇沙软，是理想的海上浴场，步下老龙头，扑向大海，将是一次别有情趣的海浴。

**万里长城第一山——角山** 角山系燕山山脉，山峰挺拔对峙，是万里长城东部起点的第一座山峰，故称为万里长城第一山。角山景区由角山长城、栖霞寺、索道等组成。

角山长城蜿蜒于悬崖陡峭的山峰之上，崇岩峻岭，横列如屏，直插云霄，时隐时现，似云带缠腰，如浓云戴帽，是长城，似巨龙，其险峻，令人惊叹。

从角山长城下，可乘索道，越过重山峻岭，飘过深谷沟壑，再步行一段崎岖小路，就可到栖贤寺。那里庙堂座座，松亭如盖，是绝妙去处。庙里有詹荣、肖显、郑己的肖像和有关贤人的美丽传说。

登上角山寺，南眺山海关关城和大海，尽收眼底；西望燕塞湖波光闪闪，东面和北面则是长城道道……这里观看“日出”别有佳趣。有人比作“瑞莲捧日”。由于这里恬静，古代游人曾赋诗云：“每日城中见角山，入山始觉远人寰”。即便今人，登上角山，也大有留连忘下之感。

**长城筑怨姜女铭贞——孟姜女庙** 姜女庙，又名贞女祠。孟姜女庙远离茫茫大海，遥对重山峻岭，四周空旷，使这仅海拔数十米的庙堂显得突起高耸。

孟姜女庙是我国四大民间传说之一的“孟姜女哭长城”的产物。庙内除供有孟姜女塑像外，还供有观音、文殊、普贤三大菩萨像。

庙正殿后有一巨石突起，石上有几个似脚印模样的石窝窝，传说是孟姜女寻夫至此，登石望夫留迹，石上刻有“望夫石”三字。石旁刻有乾隆皇帝留下的“御笔”题诗一首。此外，还有振衣亭、梳妆台等。

庙内有一些古人留下的歌颂孟姜女的笔迹，其中乾隆、嘉庆、道光等御笔，刻石镶于墙上。令人颇感兴趣的是，殿前有一副对联“海水朝朝朝朝朝朝朝落，浮云长长长长长长消”，读起来很有情趣。

站在孟姜女庙的山峰上，遥望东南海面，有两块礁石并立，传说是姜女坟。

由于“孟姜女哭长城”的故事流传广泛，深入人心，其遭遇今



人同情，所以孟姜女庙便成为到秦皇岛来的游客必然光顾之处。真是“秦皇安在哉，万里长城筑怨；姜女未亡也，千秋片石铭贞。”

**长城角下的天然园林——长寿山** 长寿山四周峰峦叠翠，长城挺拔，漫山松柏，郁郁葱葱，溪水环绕，山庄秀丽，百鸟声声，野兽来去，可谓天然园林。到此地一游，如入仙境。

“一夫当关，万夫莫开”的三道关长城，就倒挂在这峰峦之中，给这天然园林又添上了人工之笔。三道关内有悬阳洞一处，更给这园林抹上了古刹景色。洞内文存丰富，且有悬阳妙洞，奇幻难猜；洞外怪石如林，似人似兽，变化万千。游人到此，莫不为这长城窟的奇景幽境所迷恋。清朱洪范在窟内留有石刻，上写：“边臣欣胜集，游子乐风和，剧饮忘归去，高怀发浩歌”的诗句。

此外，长寿山还有悬阳山庄、双松挺峙、骆驼回首、世外桃源、石门天堑及药园等景观。

我们欢迎您来山海关旅游。来这里旅游，可得到古老文化的陶冶，来这里旅游，可得到大海的洗礼。我们欢迎海内外朋友来山海关旅游。

为了使您的旅游生活更有成效和节省您宝贵的时间，我们把山海关部分文物古迹和景区的资料，辑成这个小册子，做为了一本导游的书献给您。

朋友，山海关欢迎您！

1991 夏于山海关

## 景区目录

万里长城第一关

——天下第一

关 ..... (1)

万里长城入海处

——老龙头

..... (22)

万里长城第一山

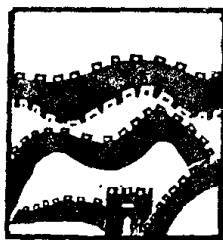
——角山 ..... (38)

长城筑怨姜女铭贞

——孟姜女庙 ..... (56)

长城角下天然园林

——长寿山 ..... (71)



# 目 录



山海关欢迎您(代序) .....	
..... 刘德生(1)	
古迹—————	

山海关城 .....	(2)
天下第一关城楼 .....	(4)
“天下第一关”牌匾 .....	(6)
靖边楼 .....	(7)
威远堂 .....	(8)
临闾楼 .....	(9)
牧营楼 .....	(9)
东罗城 .....	(10)
威远城 .....	(11)
瓮城 .....	(12)
护城河 .....	(13)
烽火台 .....	(13)
“神威大将军”铁炮 .....	(14)
人海石城 .....	(23)
靖虏(鹵)一号敌台 .....	(25)
南海口关 .....	(26)
澄海楼 .....	(26)
宁海城 .....	(29)
校场·将台 .....	(30)

海神庙 .....	(30)
六国营盘 .....	(34)
角山长城 .....	(40)
旱门关 .....	(41)
栖贤寺 .....	(43)
肖显读书处 .....	(45)
伽蓝殿 .....	(45)
魁星阁 .....	(45)
咳嗽神殿 .....	(46)
望海观音殿 .....	(46)
古神水井 .....	(47)
达摩殿 .....	(47)
三贤祠 .....	(47)
关帝殿 .....	(48)
桓侯祠 .....	(48)
长阶 .....	(57)
山门 .....	(58)
前殿 .....	(58)
诗刻 .....	(59)
后殿 .....	(61)
振衣亭 .....	(63)
钟亭 .....	(63)
层峦叠嶂 .....	(78)
三道关 .....	(79)

## 景观

---

长城博物馆 .....	(14)
-------------	------

老龙头浴场 .....	(33)
姜坟雁阵 .....	(35)
角山大门 .....	(39)
角山索道 .....	(42)
山寺雨晴 .....	(50)
瑞莲捧日 .....	(51)
燕塞湖 .....	(51)
海眼 .....	(63)
孟姜女庙庙会 .....	(69)
悬阳洞与悬阳窥天 .....	(73)
神医石窟 .....	(75)
寿字碑林 .....	(76)
莲花石 .....	(77)
世外桃园 .....	(77)
骆驼回首 .....	(79)
双松挺峙 .....	(78)

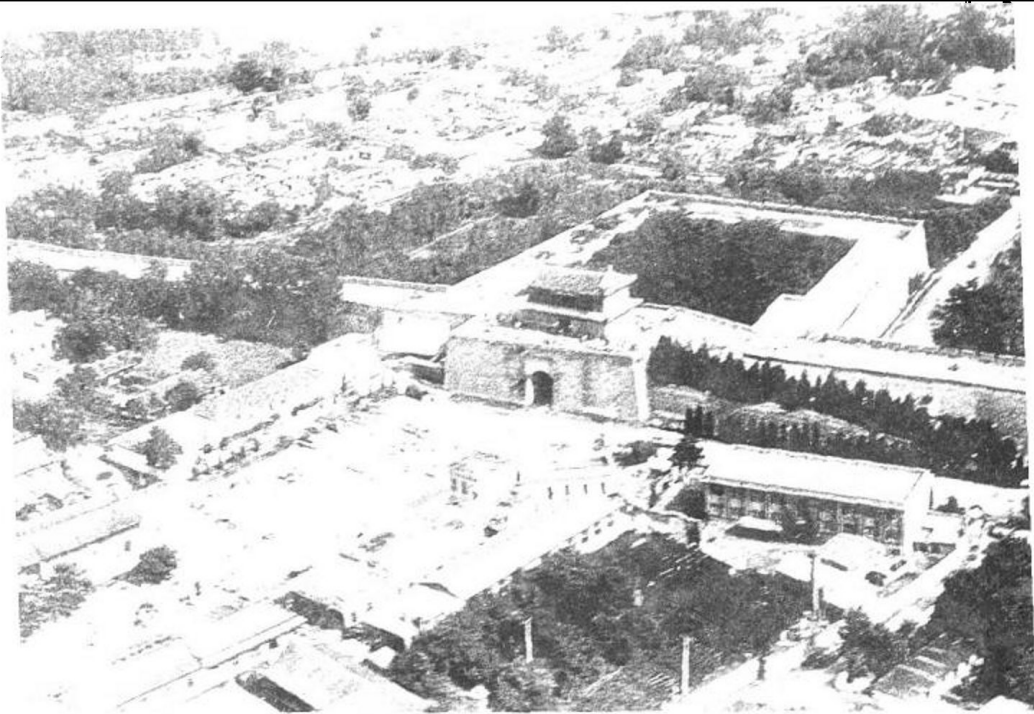
## 人物

---

中山王徐达 .....	(17)
蓟镇总兵戚继光 .....	(18)
吴三桂引清兵入关 .....	(19)
孙承宗 .....	(36)
肖显 .....	(48)
郑己 .....	(49)
詹荣 .....	(50)
范志完与层峦叠嶂 .....	(80)
张仲景 .....	(81)

原  
书  
缺  
页

游姜女庙(清·德楞额) .....	(70)
悬阳洞(明·朱洪范) .....	(86)
悬阳洞(清·陆开泰) .....	(86)
长寿山留言卡 .....	(87)



## 万里长城第一关 ——天下第一关

天下第一关景区以山海关城为中心，它包括“天下第一关”城楼、靖边楼、牧营楼、临闾楼和长城博物馆等。

山海关是一座文化古城，明代城墙建筑基本完好，主要街道和小巷，大部保留原样，特别是仍有一批四合院民宅，显得古城更加典雅古朴。

使古城最为增色的是关城东门——天下第一关城楼，耸立长城之上，如虎踞龙盘。登上城楼二楼，可俯视山海关城全貌及



关外的原野。北望,遥见角山长城的雄姿;南边的大海也朦胧可见。

天下第一关城楼南北,还有靖边楼、牧营楼和临闾楼等建筑。漫步在万里长城之上,自会使你感到我们祖先的伟大和炎黄子孙的智慧非凡。

走下“天下第一关”城楼,可到长城博物馆参观,那里将向您展示万里长城的古与今以及令人惊叹的实物展品。

在古城内,品尝地方风味小吃,会使你的游兴大增,并领略到山海关风情。

## 山海关城

山海关城,东距沈阳 400 公里,西距北京 300 多公里。北高山险赫,南渤海涛涛。地势险要,又有万里长城把山、海、关连成一体,如虎踞龙盘,控制海陆咽喉。《畿辅通志》称山海关的形势为:“长城之枕护燕蓟,为京师屏翰,拥雄关为辽左咽喉”。故素有“两京锁钥无双地,万里长城第一关”之说。此话道出了山海关在军事地位上的作用。

山海关城始建于明洪武十四年(1381年)。大将军徐达发燕山等卫屯兵一万五千多人,修永平、界岭等三十二关,见此“枕山依海,实辽蓟咽喉”,于是修筑长城,建造关隘,设立卫所,并废榆关,“移关于此,连引长城为城之址。”嘉靖《山海关志》对此记载:“国朝洪武十四年,创建城池关隘,名山海关。”

山海关南距渤海 5 公里,北距角山 3 公里,矗立于山海之间,故得名山海关。

山海关城的建筑,颇具匠心,是罕见的奇作。整个城布局为