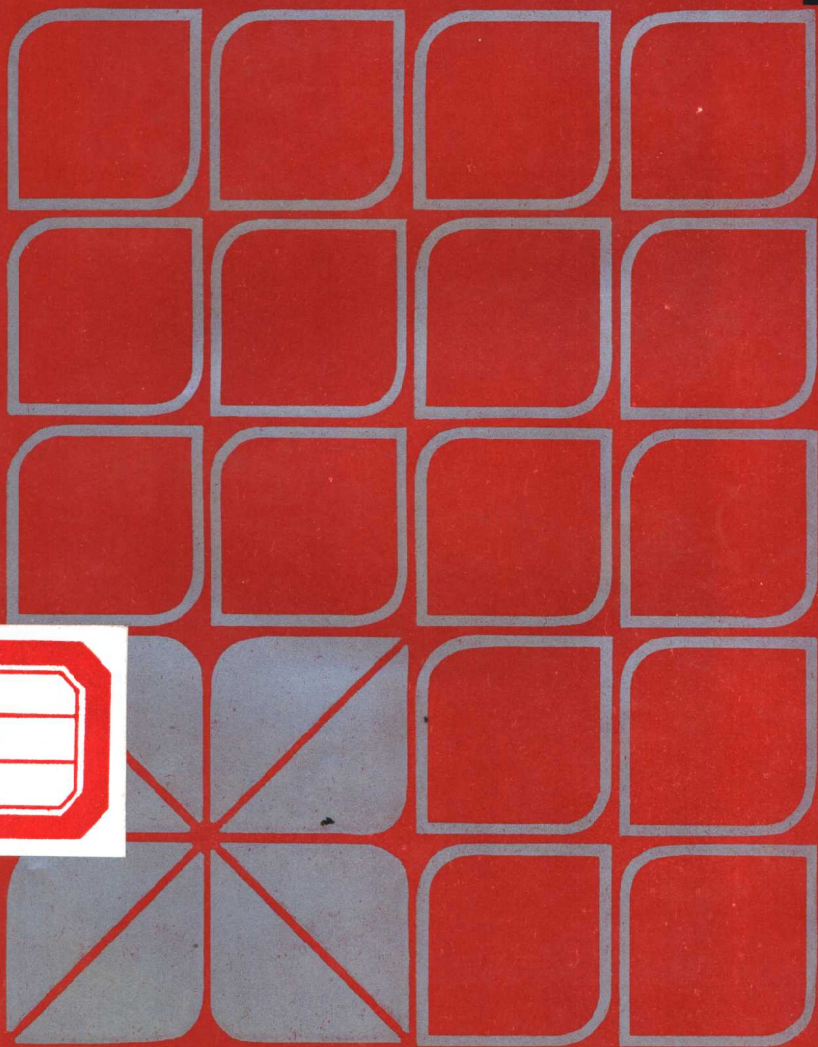


象棋初级丛书

象棋战术

褚石 苏海蒂 翟云奕 编著
人民体育出版社



象棋战术

褚石 苏海蒂 翟云奕 编著

人民体育出版社

(京) 新登字040号

象棋战术

褚石 苏海蒂 翟云奕 编著

*

人民体育出版社出版发行

北京印刷三厂印刷

新华书店经销

*

787×1092毫米 32开本 9.5印张 210千字

1994年6月第1版 1996年2月第4次印刷

印数：36,601—56,650册

*

ISBN 7-5009-1064-9/G·974

定价：9.50元

内 容 提 要

本书阐述象棋战术的基本知识。全书分布局战术、中局战术、残局战术三大战术类型，分别以专门章节进行系统的叙述。为使本书更具实用性，精选一批高级棋手在重大比赛里的实战对局作为象棋战术运用的范例。本书适合初中级棋手和一般水平象棋爱好者阅读。

前 言

中国象棋是中华民族文化艺术宝库中的一颗明珠。它不仅具有浓厚的趣味性，而且具有丰富的理论性。

近年来，各种古代象棋谱纷纷整理出版。一批现代象棋书刊相继涌现。这就说明了对象棋进行理论研究，已经越来越引起象棋界和出版界的重视。

在众多题材的象棋书籍中，有关象棋战术理论的棋谱最具有现实指导意义，因为象棋战术是象棋理论的核心组成部分。

象棋战术是指象棋对弈双方作战的原则和方法。

所谓“作战的原则”是指下棋要符合棋理，所谓“作战的方法”是指下棋要有技巧。因此，象棋战术的总要求就是下棋走子既要符合象棋棋理，又要讲究运用象棋棋子技巧。

从大量古今象棋名家的对局里，我们发现名手往往战绩显赫，同时他们运用象棋战术也是功力深厚、出神入化的。

对于广大象棋爱好者来说，要提高自身棋艺水平，就必须研究象棋战术理论，并且运用到实战中去。

对于广大初级棋手和中级棋手来说，要进入高级棋手行列，也离不开研究象棋战术。

本书正是出于上述两个方面的需要，对象棋战术进行分析与探讨，力求使读者通过学习本教程，对象棋战术的基本规律有所掌握。

为了使理论研究更具有实用性，本书精选一批高级棋手

在重大比赛里的对局，从这些实战范例里，探讨分析象棋战术的重要作用与运用关键。

象棋全盘对弈一般分为布局、中局、残局三个阶段，本书为了适应读者运用理论指导实战的需要，也将象棋战术分为布局战术、中局战术、残局战术三大类型，分别以专门章节加以研述。

象棋是千变万化而又不断发展的，象棋战术也是丰富多样的，为了突出重点，本书集中研究象棋战术的最基本的内容，为读者进一步研究象棋战术高级理论打下基础。

目 录

第一章 布局战术概论	(1)
第一节 布局战术	(1)
第二节 进攻型布局战术要领	(12)
第三节 防守型布局战术要领	(24)
第四节 对攻型布局战术要领	(44)
第五节 名手布局战术概要	(68)
第六节 布局战术的新发展	(90)
第二章 中局战术概论	(112)
第一节 中局战术	(112)
第二节 中局对全局胜负的影响	(114)
第三节 弃子型中局战术	(145)
第四节 封锁型中局战术	(170)
第五节 兑子型中局战术	(200)
第三章 残局战术概论	(233)
第一节 残局战术	(233)
第二节 残局例胜与例和战术举要	(235)
第三节 残局巧胜与巧和战术举要	(273)

第一章 布局战术概论

第一节 布局战术

布局，是对弈双方按照其顺序走子的过程。在古今众多论述布局的象棋谱里，列举了各种布局阵式，探讨其优劣，为象棋爱好者展现了复杂深邃的变化。布局的千变万化，成为象棋艺术宝库里的一束永开不完的鲜花。

为什么布局随着象棋艺术的发展而日益引起棋手们的重视和研究呢？这是因为布局在象棋全盘战术中占有极其重要的地位。布局战术运用的成功与否直接导致全盘战斗的胜利或失败。象棋名谱《桔中秘》和《梅花谱》表现了当头炮与屏风马的威力；“七省棋王”周德裕著有《开局四十八法》，是他驰骋棋坛战绩显赫的心血结晶；著名象棋手杨官璘精研顺炮局，是他在五、六十年代四次夺得全国象棋个人赛冠军的实力所在；誉满海内外棋坛、雄视弈林数十年的棋王胡荣华拥有布局“镇山宝”飞相局和反宫马，还有不少布局“飞刀”，堪称为象棋布局研究专家。从以上数例，可见凡在象棋艺术方面有所成就的棋手，都是对布局研究有素、有心得的。象棋战术的发展也是以布局战术的推陈出新为象征的。布局战术的重要地位在象棋界已得到共识。

一、布局战术是实现全盘战略的基础

每一盘象棋对弈，从第一着起就进入布局阶段。对弈双方都有各自的全盘战略，一般有进攻型、防守型、对攻型三种。每种战略类型都有与之相符的布局战术。例如，采用进攻型战略的有当头炮布局战术；采用防守型战略的有屏风马布局战术；采用对攻型战略的有斗炮局布局战术。当然，高级棋师的全盘战略往往综合运用上述三种类型，因而他们的布局战术也常常交替变换。但是，对于初级、中级棋手，则有必要对作为三种战略类型基础的布局战术分别加以研究。使自己采用进攻型战略时运用的布局战术持有勇猛的进攻性；采用防守型战略时运用的布局战术具有坚韧的防守性；采用对攻型战略时运用的布局战术带有激烈的对攻性。切不可似攻非攻，似守非守，布局无目的，那就很容易导致全盘战斗的失败。

象棋对弈是每方轮流走一着，故此布局就不能随心所欲。不论采用何种战略，布局战术都是有顺序有制约的。双方每走一子都要求达到自己的战略目的，同时又要尽力防止对方实现其战略目的。这样一来，布局战术就通过双方每走一着来形成。而在布局阶段，每动一子都是运用布局战术的组成部分。因此，先动何子、棋子走到哪一位置就至关重要了。根据大量的实战对局可以发现，在布局阶段动错一子次序，走错一子位置，就立即失去先手，甚至陷入困境。下面先从动子次序、走子位置两方面分析。

1. 动子次序

布局阶段，先走何子，再走何子，各子何时出动，这是次序问题，是布局战术的要点。以当头炮布局为例，先行方

首着走炮二平五或炮八平五就称为当头炮，如果首着先飞中相，则无法运用当头炮布局；又若首着先走马二进三，再走炮八平五，称为起马局转中炮。这种布局虽然近似当头炮，但是进攻性远远不及首着平中炮的当头炮布局。以屏风马布局的一个变化为例：（红先）

1. 炮二平五 马8进7
2. 马二进三 车9平8
3. 车一平二 马2进3 图

如图1，形成屏风马对当头炮布局。如果第3回合黑方不走马2进3而走马2进1，则形成单提马布局；又如改走象3进5，虽然以后仍有可能走马2进3形成屏风马布局，但远不及原变化在第3回合走成屏风马布局稳健、两翼均衡。以上两例说明，动子次序不同，直接造成布局战术不同，并影响布局的进攻性和防守性。

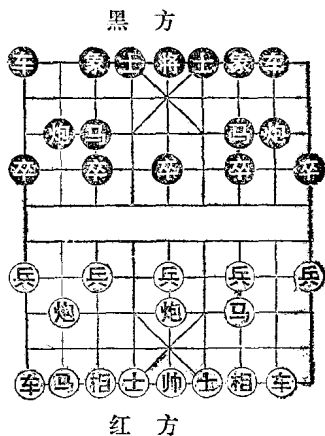


图 1

2. 走子位置

布局阶段，某子走到什么位置上，起到什么作用，也是布局战术的要点。布局首着走炮二平五或炮二平六，炮在中宫或在士角，位置相邻而作用明显不同。炮在中宫位置具有明确的进攻作用，直接威胁对方中卒，随后根据阵式变化，还可以向对方中路、左翼和右翼选其一路变化。故此，当头炮布局战术是贯彻进攻型战略意图的基础。这也是当头炮布局占据先行方布局首要地位的原因。炮在士角位置（首着走

炮二平六)成为过宫炮布局。炮在此位置上的作用是防守重于进攻,该种布局基本上体现了防守型战略意图。同样一子,即使在相邻位置,也会形成攻守意图不同的布局。这是象棋的一个显著特征。

分析了动子次序和走子位置后,使我们想起了俗语所说的“一子错,满盘皆落索”。正是对象棋走子的次序、位置的重要性的高度总结。下面让我们通过两则实战对局来理解布局战术运用的成功和失败,往往表现在动子次序和走子位置方面。为了使读者有全盘的认识,我们录出了全局的着法,但只就其布局阶段作重点评述。

(1) 布局战术运用成功例

此局是1974年全国棋类赛中,广东李广流先行对上海胡荣华。着法红先:

1. 相三进五 炮8平5
2. 马二进三 马8进7
3. 兵三进一 车9平8
4. 车一平二 车8进6
5. 马八进七 车8平7 图

如图2,形成飞相局转屏风马对左中炮过河车布局。黑方的走子次序特别值得注意:第一,当第3回合红方走兵三进一时,黑方如果走卒3进1,红方则车一平二,此时黑方再走车9平8,红方就可以走炮二进四封车,黑方失去走过河车的机会。第二,当第4回合红方走车一平二时,黑方车

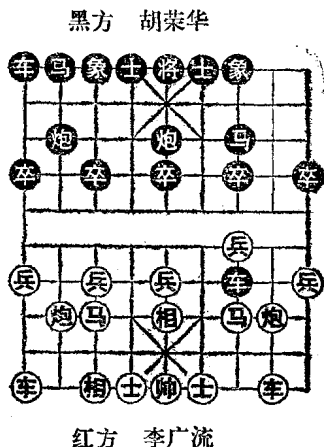
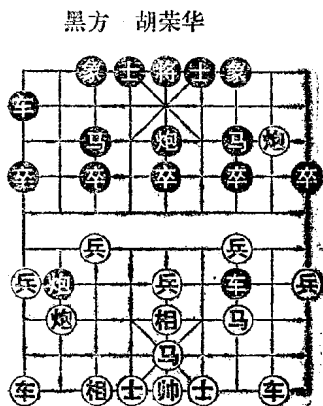


图 2

8进6也是当务之急，否则仍会被红方进炮封车。第三，当第5回合红方走马八进七，黑方接走车8平7则十分必要，既减缓了红方出子速度，又针对红方三路马无根的弱点。黑方如不压马按常规走卒3进1，红马则立即走马三进四，黑方右翼出子缓慢，左翼黑车易受威胁，布局明显落后。所以，开局短短五个回合，黑方连续三个回合抢出车、过河、压马，次序甚佳，对红方的先手有所抑制。可见胡荣华对局面的理解，虽然寥寥开局数着，也是非常深刻的。如图2，红方接走：

6. 马七退五 炮2进4
 7. 兵七进一 马2进3
 8. 炮二进五 车1进1图

如图3，黑方起横车及时抢占肋道，进而封锁红方兵行线。本局黑方虽然后走，但双车均比红方先出动，而且占据有利位置。可以说，布局至此，红方先行之利渐失，黑方逐步反先。胡荣华深得布局要领，动子次序、走子位置十分讲究。在进入中局以后，黑方一方面解除自身弱点，另一方面



红方 李广流

图 3

面充分利用红方弱点，牵制渗透，扩先于细微之处，以紧凑有力的着法取得了全局的胜利。接图3，红先：

9. 炮八平七 炮2平3 10. 车九平八 车1平4
 11. 炮二平五 象7进5 12. 车二进七 马3退5
 13. 车八进三 车4进5 14. 炮七平九 卒7进1

- | | | | |
|----------|------|----------|------|
| 15. 兵九进一 | 卒3进1 | 16. 兵三进一 | 车7退2 |
| 17. 马三进四 | 车4平5 | 18. 炮九进一 | 车5平6 |
| 19. 炮九平七 | 车6退1 | 20. 兵七进一 | 马7进6 |
| 21. 炮七进一 | 马6进4 | 22. 车八平六 | 马4进6 |
| 23. 炮七退三 | 马5退7 | 24. 车二退四 | 车7平6 |
| 25. 马五进三 | 马6进7 | 26. 帅五进一 | 前车进4 |
| 27. 车二退二 | 前车平5 | 28. 帅五平六 | 士6进5 |
| 29. 车二平三 | 车6平3 | 30. 炮七进二 | 车5退2 |
| 31. 马三进四 | 车5平3 | 32. 车三进二 | 前车进1 |
| 33. 帅六进一 | 马7进6 | 34. 马四进三 | 马6进7 |
| 35. 车六平五 | 前车进1 | 36. 士六进五 | 前车退2 |
| 37. 帅六退一 | 后车平4 | 38. 炮七平六 | 车4平2 |
| 39. 炮六平八 | 车3平8 | 40. 帅六退一 | 车8进2 |
| 41. 帅六进一 | 车8退6 | 42. 马三进四 | 卒5进1 |
| 43. 车五退一 | 卒5进1 | | 黑胜 |

(2) 布局战术运用失败例

此局是1978年在广州举行的苏、甘、粤、沪四省市象棋邀请赛中，上海胡荣华先行对江苏言穆江。着法红先：

- | | | | |
|---------|------|---------|------|
| 1. 炮二平五 | 马8进7 | 2. 马二进三 | 马2进3 |
| 3. 车一平二 | 车9平8 | 4. 兵三进一 | 卒3进1 |
| 5. 马八进九 | 卒1进1 | 6. 炮八平七 | 马3进2 |

至此，形成五七炮进三兵对屏风马进三卒布局。双方走子次序均正常，在这六个回合内，改变任何一着的次序，都会变为其他不同的布局。

- | | | | |
|---------|------|---------|------|
| 7. 车九进一 | 马2进1 | 8. 炮七平六 | 车1进3 |
| 9. 车九平八 | 士6进5 | | 图 |

如图4，第9回合黑方上士次序有误，应先走车1平

4, 待红方士六进五后, 黑方再走炮2平4, 红方如接走炮六进五, 炮8平4, 车二进九, 马7退8, 黑方阵势稳固。现在黑方先上士, 被红方进车卒行, 局面不利。

10. 车二进六 炮2平4

黑方平炮再次失误。仍应先走车1平4, 红如士六进五, 则炮2平4, 炮六进五, 炮8平4, 车二平三, 象7进5, 黑马虽然被压, 但尚可应付。现在黑方第二次动子次序

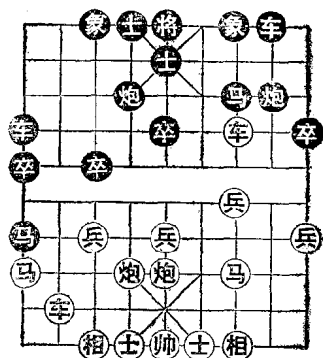
出错, 边车没有平肋与红方上士交换一手, 结果被红方平车吃卒压马。布局至此, 黑方动子次序和走子位置接连出了两次失误, 布局战术运用失败, 被红方掌握了主动。

11. 车二平三图 ……………

如图5, 红方不顾黑方伸炮过河反扑, 毅然平车吃卒, 随即跃马河口, 弃中兵抢渡三路兵。进入中局后, 红方冷静地瓦解了黑方的攻势, 把握机会夺取主动, 以令人叹服的攻守交融着法取得了全局的胜利。接图5, 黑先:

- | | | | |
|-----------|------|----------|------|
| 11. …………… | 炮8进4 | 12. 马三进四 | 炮8平7 |
| 13. 车三平四 | 炮4平5 | 14. 车八平三 | 炮5进4 |
| 15. 士四进五 | 炮7平8 | 16. 兵三进一 | 炮8进3 |
| 17. 相三进一 | 车1平4 | 18. 帅五平四 | 象7进5 |
| 19. 兵三平二 | 炮5平6 | 20. 马四进三 | 车8平6 |
| 21. 车四进三 | 马7退6 | 22. 马三进一 | 车4进1 |

黑方 言穆江



红方 胡荣华

图 4

23. 帅四平五 士5进6
 24. 车三进五 车4平6
 25. 车三平五 炮6平7
 26. 士五进四 车6平8
 27. 车五进一 士4进5
 28. 马一进三 将5平4
 29. 车五平六 马6进4
 30. 车六平四 红胜

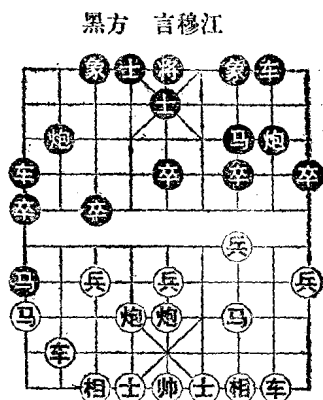
至此，黑方如马4进5，红则车四平六，马5退4，车六平二，红胜；又如黑走车8平4，红则车四进二，士5退

6，马三退五，士6进5，马五退六，伏马六进七杀，黑方要解杀，只有平中炮叫将白送一子，这样黑方少子缺士象，红方胜定。

以上两个战例可以说明，动子次序和走子位置是布局战术的重要组成部分。布局战术作为实现全盘战略的基础，其运用得成功或失败，意味着全局的胜负。特别是在功力相当的中、高级棋手比赛中，更是如此。

二、象棋各子在布局战术中的运用

在布局阶段，除将、帅外，其余各子都有运用的机会。一方面，不同兵种的棋子对布局战术的实施有不同的作用；另一方面，同一兵种的棋子对不同类型的布局战术所起的作用也不同。了解各兵种棋子在布局战术方面的作用，为在布局阶段合理运子提供了根据。为什么很多象棋初学者在布局阶段就明显处于下风呢？这是因为他们对布局战术缺少研



红方 胡荣华

图 5

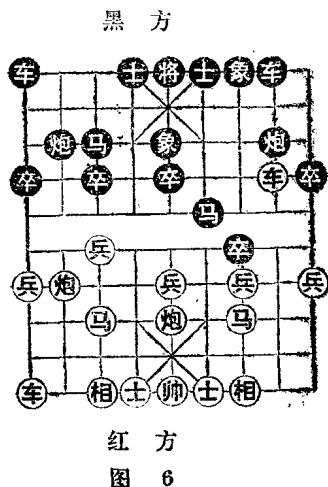
究，只是照着棋谱所列开头几着去走，或者模仿棋手们开局数招，随后就心中无数了。如遇到高手，很快就溃不成军了。可以说，每一局对弈布局阶段运子的合理与否，不仅反映出对弈者的棋力高低，而且对该局棋的中局、乃至残局的优劣，都有连续性的重大影响。因此，探讨象棋各子在布局战术中的运用，乃是研究象棋布局战术的一个课题。

1. 不同兵种的棋子在布局阶段的作用

象棋的车、马、炮、兵（卒）、士、相（象）六个不同的兵种棋子，在布局阶段基本可以起到进攻与防守的作用。具有进攻作用的兵种以车、马、炮、兵（卒）为主；具有防守作用的兵种以士、相（象）为主。同一兵种棋子既有进攻作用，又有防守作用，下文另作分析。车、马、炮、兵（卒）这四个兵种棋子所起的进攻作用，有的从该子第一步走动就可以发挥，而大多数则要在该子第二、三步的走动后才能显示。下面以“当头炮高左炮对屏风马”布局为例，介绍具有进攻作用的兵种。着法红先：

1. 炮二平五 马8进7
2. 马二进三 马2进3
3. 车一平二 车9平8
4. 兵七进一 卒7进1
5. 车二进六 马7进6
6. 马八进七 象3进5
7. 炮八进一 卒7进1 图

如图6，双方走成“当头炮高左炮对屏风马”布局。在以上七个回合中，车、马、炮、兵（卒）四个兵种的棋子都有



进攻作用。

①车：红方的右车开出第一步就捉黑炮，第二步进到黑方卒行，既可压马，又可配合其他子力向黑方发动进攻。车的进攻作用是很明显的。

②马：红方左马跳起后第二步就可跃上河口，咬黑方3路卒，对黑方右翼施加压力。马也有进攻作用。

③炮：红炮首着平中，即构成对黑方中路的威胁。黑方应以屏风马正是防守红炮中路攻势。炮在开局的攻击力是猛烈的。

④兵（卒）：双方的兵（卒）都是不容忽视的攻子。红方七路兵挺起后，既控制黑方3路马活动，又为红方七路马投入进攻开通道路。黑方七路卒挺起后，第二次走动即渡河威胁红车，强吃红三路兵。由此可见兵（卒）的反击力极强。防守型布局往往通过走动兵（卒）来转守为攻。多种布局变化表明，兵（卒）的进攻和反击是一触即发的。

士、相（象）这两个兵种在布局阶段担负防守任务。不论士或象（相），走动第一着就能发挥其防守作用。士、相（象）在防守型布局战术里的运用主要是巩固中防，兼护底线。一般情况下，都是双士、双相（象）分别联结，其中联相（象）一侧的相（象）眼则为要隘。下面以“五七炮对屏风马”布局为例，介绍具有防守作用的兵种。着法红先：

- | | | | |
|---------|------|---------|--------|
| 1. 炮二平五 | 马8进7 | 2. 马二进三 | 车9平8 |
| 3. 车一平二 | 卒3进1 | 4. 兵三进一 | 马2进3 |
| 5. 马八进九 | 卒1进1 | 6. 炮八平七 | 马3进2 |
| 7. 车九进一 | 象3进5 | 8. 车九平六 | 士4进5 图 |

如图7，形成五七炮进三兵对屏风马进3卒布局。黑方在第7、8回合连续上象上士，黑方中防已趋稳固，双士双