

二十世纪中医之精华

● 主 编 张文康

「临 中」  
「家 医」  
床 医

夏  
桂  
成

谈勇 主编

中国中医药出版社





责任编辑 罗会斌  
封面设计 董玲萍

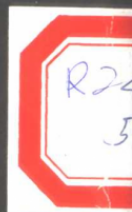


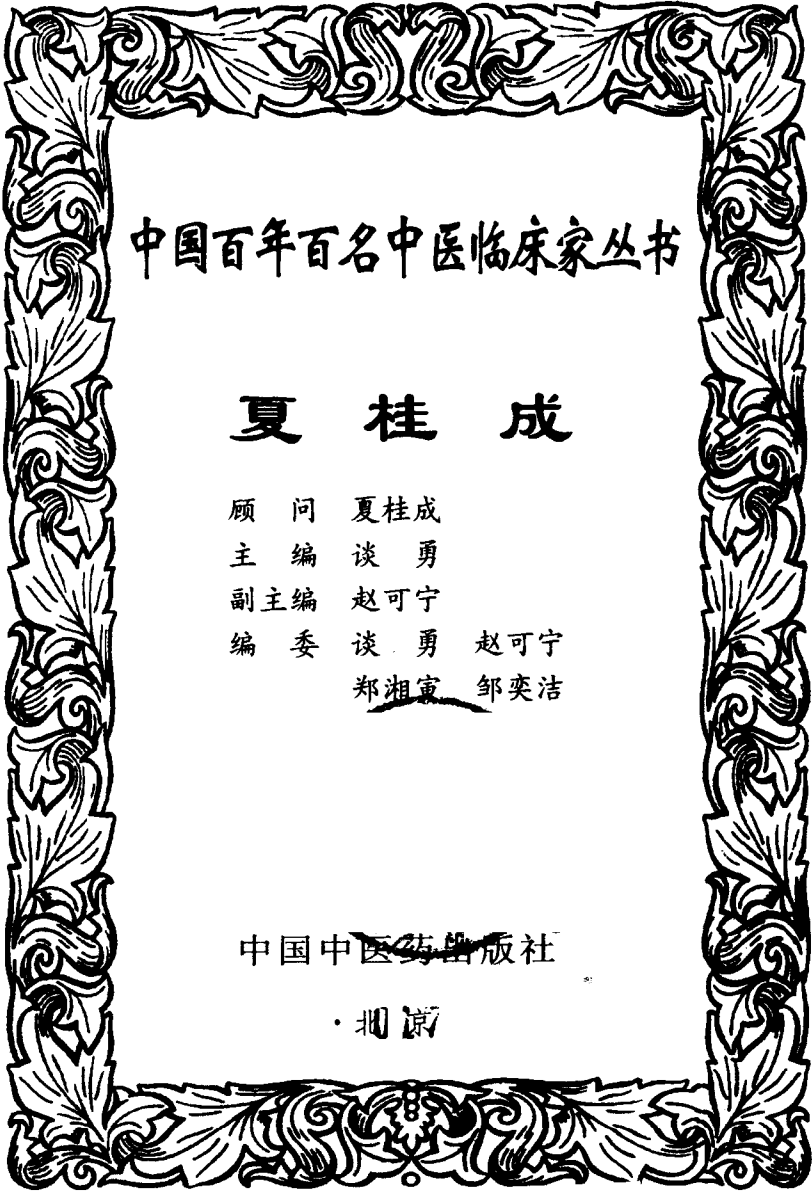
ISBN 7-80156-141-4



9 787801 561411 >

定价：11.00 元





中国百年百名中医临床家丛书

夏 桂 成

顾 问 夏桂成  
主 编 谈 勇  
副主编 赵可宁  
编 委 谈 勇 赵可宁  
郑湘宸 邹奕洁

中国中医药出版社

·北京

## 图书在版编目(CIP)数据

夏桂成/谈勇主编. —北京: 中国中医药出版社, 2001.5

(中国百年百名中医临床家丛书)

ISBN 7-80156-141-4

I. 夏… II. 谈… III. 中医妇科学-医话-中国-现代  
IV. R271

中国版本图书馆 CIP 数据核字 (2000) 第 59988 号

中国中医药出版社出版

发行者: 中国中医药出版社

(北京市朝阳区东兴路7号 电话: 64151553 邮编: 100027)

印刷者: 衡水冀峰印刷股份有限公司

经销者: 新华书店总店北京发行所

开 本: 850×1168毫米 32开

字 数: 170千字

印 张: 7.625

版 次: 2001年5月第1版

印 次: 2001年5月第1次印刷

册 数: 5000

书 号: ISBN 7-80156-141-4/R·141

定 价: 11.00元

## 出版者的话

祖国医学源远流长。昔岐黄神农，医之源始；汉仲景华佗，医之圣也，在祖国医学发展的长河中，临床名家辈出，促进了祖国医学的迅猛发展。中国中医药出版社为贯彻卫生部和国家中医药管理局关于继承发扬祖国医药学，继承不泥古，发扬不离宗的精神，在完成了《明清名医全书大成》出版的基础上，又策划了《百年百名中医临床家丛书》，以期反映近现代即 20 世纪，特别是建国 50 年来中医药发展的历程。我们邀请卫生部张文康部长做本套丛书的主编，卫生部副部长兼国家中医药管理局局长余靖同志、国家中医药管理局副局长李振吉同志任副主编，他们都欣然同意，并亲自组织几百名中医药专家进行整理。经过几年的艰苦努力，终于在 21 世纪初正式问世。

顾名思义，《中国百年百名中医临床家丛书》就是要总结在过去的 100 年历史中，为中医药事业做出过巨大贡献、受到广大群众爱戴的中医临床工作者的丰富经验，把他们的事业发扬光大，让他们优秀的医疗经验代代相传。百年轮回，世纪更替，今天，我们又一次站在世纪之巅，回顾历史，总结经验，为的是更好地发展，更快地创新，使中医药学这座伟大的宝库永远取之不尽、用之不竭，更好地服务于人类，服务于未来。

本套丛书第一批计划出版 140 种左右，所选医家均系在中医临床方面取得卓越成就，在全国享有崇高威望且具有较高学术造诣的中医临床大家，包括内科、外科、妇科、儿科、骨伤科、针灸等各科的代表人物。

本套丛书以每位医家独立成册，每册按医家小传、专病论治、诊余漫话、年谱四部分进行编写。其中，医家小传简要介绍医家的

生平及成才之路；专病论治意在以病统论、以论统案、以案统话，即将与某病相关的精彩医论、医案、医话加以系统整理，便于临床学习与借鉴；诊余漫话则系读书体会、札记，也可以是习医心得，等等；年谱部分则反映了名医一生中的重大事件或转折点。

本套丛书有两个特点是值得一提的，其一是文前部分，我们尽最大可能的收集了医家的照片，包括一些珍贵的生活照、诊疗照以及医家手迹、名家题字等，这些材料具有极高的文献价值，是历史的真实反映；其二，本套丛书始终强调，必须把笔墨的重点放在医家最擅长治疗的病种上面，而且要大篇幅详细介绍，把医家在用药、用方上的特点予以详尽淋漓地展示，务求写出临床真正有效的内容，也就是说，不是医家擅长的病种大可不写，而且要写出“干货”来，不要让人感觉什么都能治，什么都治不好。

有了以上两大特点，我们相信，《中国百年百名中医临床家丛书》会受到广大中医工作者的青睐，更会对中医事业的发展起到巨大的推动作用。同时，通过对百余位中医临床医家经验的总结，也使近百年中医药学的发展历程清晰地展现在人们面前，因此，本套丛书不仅具有较高的临床参考价值和学术价值，同时还具有前所未有的文献价值，这也是我们组织编写这套丛书的由衷所在。

中国中医药出版社

2000年10月28日



① 中医妇科专家夏桂成教授



② 夏桂成教授在指导学生(中间者为本书主编谈勇副教授)



③ 夏桂成教授在诊治病人



④ 夏桂成教授向学生传授治疗经验



## 内容提要

夏桂成教授是南京中医药大学第一附属医院著名妇科专家。本书主要介绍夏老的临床经验及学术精华，分医家小传、学术精华、专病论治、诊余漫话及年谱五个部分，重点在于专病论治，介绍妇科每一病的治疗验案及心得体会，实用性极强。本书凝炼夏老一生研究成果及治疗经验，实为中医妇科临床人员阅之有益的必读书。

# 目 录

医家小传 .....	( 1 )
学术精华 .....	( 5 )
专病论治 .....	(85)
崩漏 .....	(85)
原发性痛经 .....	(98)
子宫内膜异位症 .....	(109)
膜样性痛经 .....	(116)
闭经 .....	(122)
经间期出血 .....	(129)
经行前后诸证 .....	(135)
绝经前后诸证 .....	(146)
带下病 .....	(159)
流产 .....	(164)
不孕症 .....	(170)
诊余漫话 .....	(191)
年    谱 .....	(229)

医家小传

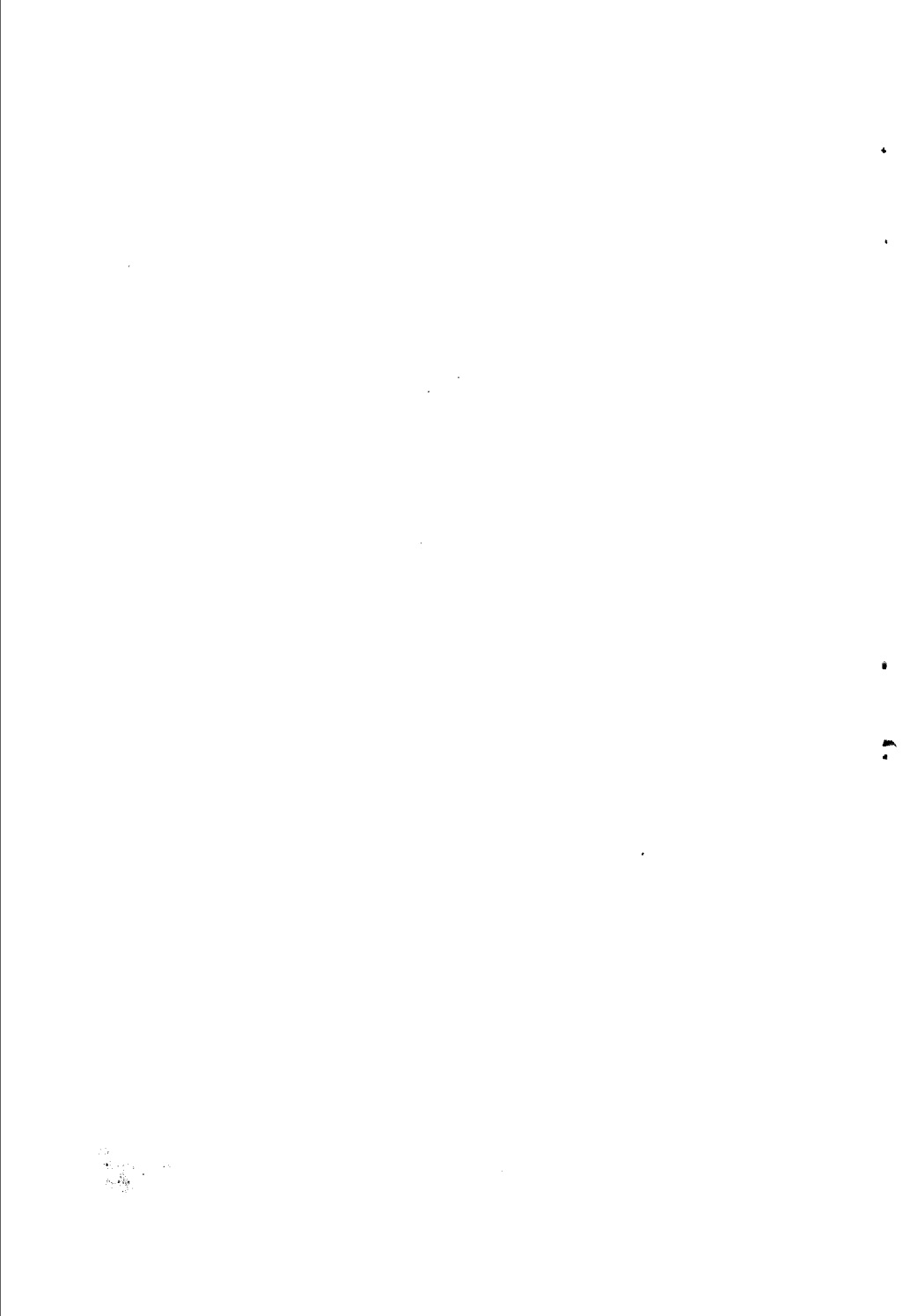
夏桂成教授，江苏省江阴人，幼年乡居，聪颖好学，因家境困顿，终至中途辍学，稍长则由族人推荐得立于江阴名医夏奕钧门下。他视师如父，谨事慎行，如斯三易寒暑，方入中医学之门径。五十年代中期，风华正茂的他怀着对中医的求索，独自负笈来宁，考入江苏省中医进修学校，期年就职于江苏省中医院（即南京中医药大学附属医院）妇科，翌年拜科内黄鹤秋老主任为师，黄老从医五十余载，擅长调理月经和不孕不育病证的治疗，曾用消食化积治疗癥瘕，得效享誉金陵，求治者众。夏桂成教授尊师敬业，待诊经年，得其心传，出而应诊，每获良效。曾有一妇，年逾知命，绝经三载，腹笥膨大，赴某医院诊治，判定为盆腔肿块，颇难治疗，继因感冒遂致神糊呓语，腹笥更大，均谓无治，举家惶惶，已备后事，适有其亲友与夏师相交甚笃，求他出诊，夏师谨察细思，据其脉象细数、重按有力、舌苔干涸根部焦黄，随用药表里双解，热解后转用黄老消食化积法前后调治

经年，肿块消失，体健逾昔，乃翁登门跪谢，词切动人。他经此医事，虽有成功之喜悦，更感行医责任之重大，尝谓医家处剂治病，决病家之生，定病家之安危，为医难，而为病家信赖如斯者更难。且中医乃博大精深之学，非一门一派、一经一典所能涵概。非勤读巧思用心于临床不可，遂肆力于学问，精研古籍，妇科诸书及当代有关医事报道，无不津涉启其，而所研精读者，《傅青主女科》《妇人规》《妇人大全良方》也务求其大意，通明指归。六十年代早期即在《中医杂志》上发表傅青主妇科学术特点之研究文章。七十年代，从事月经周期及调周法之研究，乃得协和医科大学葛秦生教授来宁所介绍基础体温在临床应用之启发。八十年代至九十年代间，运用调周法，研究不孕不育病症之深层治疗，颇有心得。南京市朝天宫有一张姓妇，年已四十四岁，结婚二十载，膝下犹虚，其夫就职他乡，两地分居，初未介意，后其夫调回金陵数载，多处求治，未获寸效。常叹伯道无儿，深为忧虑，后闻夏师善治此病，携妇来诊。经诊断则授以补肾调周之药，着重经间排卵期治疗，即前人所谓“的候”时期，顺而施之则成胎矣。服药一载果然成孕。孕后又见阴道漏红，恐有他病，多方检查，得悉合并子宫肌瘤，嘱其卧床休息，按补肾和瘀获效，翌年举一男。夏师常谓之，月经顽疾，常与月经周期演变失常有关，月经周期的演变，之所以形成节律者，必与阴阳消长转化之运动变化有关，又与天、地、人三者间之生物钟有关，因而深研易学八卦，提出心—肾—子宫生理生殖轴之观点，后期又研究易数律，发现阴阳消长转化运动存在着“7、5、3”奇数律，与“2、4、6”偶数律之运动形式，未病调治，可愈顽证。目前将其调周法应用于器质性 & 免疫性不孕症，同样获得良好效果。曾有周姓

妇，来自本省金坛农村，婚后七年未孕，屡赴上海、北京等地求诊，谓为慢性炎症、免疫抗体阳性所致。历经中西医多方疗治，前后三载犹未得效，后经友人介绍，来宁求治于夏师，经用调周法佐以疏肝通络法，服药八月，始得毓麟，妊娠足月后分娩一女，取名宁玉，以示宁地得玉也。

近年，随着西医学人工授精、试管婴儿的开展，诸多秉受新科技单独治疗尚未如愿者，夏师努力思忖，寻之不足，配以中药辅佐之，每获奇效。有一广州籍患者，当地接受IVF-ET诸项治疗，每2周飞机往返索得夏师中药内服，使得多次治疗未得如期分娩的她喜得贵子。

由于调治不孕症卓有成效，被誉为“送子观音”。他曾多次赴欧美澳洲讲学，阐述月经周期与调周法，以其所研究之易数律，颇得海外学者之好评。近年来接受全国带徒任务，以其大医精诚之风范，行不言之教，又谓，弟子不必不如师，教学相长，唯尽己之所能，倾囊相授，以启迪后人。



学  
术  
精  
华

(一) 精研脏腑关系, 创立心-肾-子宫生殖轴学说

女性健康的性周期活动的建立, 按照《素问·上古天真论》中“二七而天癸至, 任脉通太冲脉盛, 月事以时下”之说, 当月经的初潮来临, 就标志进入青春发育期。月经来潮, 说明性周期的活动开始建立, 这一期间持续大约 35~40 年左右, 到绝经年龄, 月经停闭, 性周期活动逐渐消失。这段时间, 月经的产生是脏腑、经络、气血作用于子宫, 使之能定期藏泻的结果。脏腑是人体主要构成部分, 为气血生化之源, 而月经主要表现为血气的流通, 定时蓄溢。五脏之中, 心主血脉, 肝藏血, 脾统血, 肾藏精, 精化血; 肺主气, 气帅血。血是月经的物质基础, 气是血脉运行的动力, 气血调和, 则经候如期。这其中脏腑功能是保障气血充盛、调畅的根本。概而论之, 五脏之中, 肝气条达, 定期疏泄, 则经候如期; 脾主运化, 水谷精微得以化生血气, 使血海充

盈，则经血有源；肾气盛，天癸至，促使冲任二脉通盛，心主血脉，主神明，唯有五脏配合，协调气血，协同冲任、子宫的共同作用以完成女性周期功能活动。夏师尤为注重脏腑功能对女性周期活动的影响，他精心研究脏腑之间关系，通过大量的临床实践，认识不断深入，提出心-肾-子宫生殖轴学说，以这一观点为指导，在更深层次辨别妇科病症间的特殊性、复杂性，进而把握关键，有效地进行治疗。

## 1. 心-肾-子宫轴的理论依据

### 1.1 经络直接的联系

子宫排泄月经、孕育胎孕的生理功能是由脏腑的支持而实现的，其联系是以经络为基础。比如：肝与任脉交会于“曲骨”，与督脉交会于“百会”，与冲脉交会于“三阴交”；脾则与任脉交会于“中极”，与冲脉交会于“三阴交”；肺则“上额，循巅，下项中，循脊，入骶，是督脉也，络阴器，上过毛中，入脐中，上循腹里，入缺盆，下注肺中”与督脉、任脉相通，并藉此与子宫相联系；重要的是五脏之中，心与子宫还有一条直通的经络联系，如《素问·评热病论》所云：“胞脉者属心而络于胞中”；《素问·骨空论》又有督脉“上贯心入喉”，心经、督脉与子宫相联系；另一直接的经络通途是肾，《素问·奇病论》云：“胞络者，系于肾”，又肾脉与任脉交会于“关元”，与冲脉下行支相并而行，与督脉同是“贯脊属肾”，所以肾通过冲、任、督三脉与子宫直接相系，可见与子宫具有直接通络的脏腑主要是心与肾，经络上的联系和通达，奠定了脏腑功能活动的基础。

### 1.2 功能活动的核心

肝、脾通过血气对冲任直接影响，肝、脾的协调直接影响冲任血气的协调。



肝为藏血之脏，是冲脉之本。司血海而主疏泄。具有储藏血液、调节血流的作用。全身各部化生的血液，除营养周身外，其有余部分，在女子则下注血海而为月经，上行乳房而为乳汁。前人罗东逸在《名医汇粹》中引何伯斋之说：“女子以血为主，女子以肝为先天”。肝之藏血功能，又取决于肝的疏泄功能，肝主疏泄，还有着协助排泄月经、分泌乳汁、促进受孕的作用。肝气喜条达而恶抑郁，肝气畅达，则血脉疏通，经候如常。

脾（胃）为后天之本，气血生化之源，是升降之枢纽，又有统血及运化水湿的作用。胃与脾，互为表里，胃主受纳，脾司运化。胃为水谷之海，多气多血之腑，足阳明胃经与冲脉会于气街，故又有“冲脉隶于阳明”之说，胃中谷气旺，脾气运化强，后天生化之源旺盛，冲脉血海亦盛，加上统血化湿，调节冲任带脉之间的升降，维持着月经的正常来潮。

肝脾之间，必须处于协调状态。肝对脾有着疏泄以助运化的作用，脾对肝也有着生化以供藏血的作用。这种相互间的协调关系，能够调节任何一方的有余和不足，从而也就调整了血气之间的有余和不足，维持着气血阴阳的动态平衡。

肾是阴阳之宅，主髓而出伎巧，肾为先天之本，藏精气，肾中精气的盛衰，主宰着人体的生长发育及生殖功能的成熟和衰退。如《校注妇人良方》所说：“肾气全盛，冲任流通，经血既盈，应时而下”。马元台亦说：“天癸者，阴精也。盖肾属水，癸也属水，由先天之气蓄积而生，故谓阴精为天癸也”（《女科经论》）。天癸来自肾之精气，先天即有，天癸充足，月经才有可能来潮。到五十岁左右，天癸竭而经断。整个女性的发育过程，肾气、天癸起着极为重要的作