

象棋现代布局丛书

中炮过河车对屏风马左马盘河



963
2

刘海亭 杨典 编著 蜀蓉棋艺出版社

象棋现代布局丛书

中炮过河车对屏风马左马盘河

中国象棋协会审定

主编 程明松
编著 刘海亭 杨 典

蜀蓉棋艺出版社

(川)新登字012号

书 名/中炮过河车对屏风马左马盘河

编 著/刘海亭 杨典

主 编/程明松

责任编辑·程明松

封面设计·陈 晴

版面设计·程明松

责任校对·温凤莉

出 版 蜀蓉棋艺出版社

成都市二道桥街72号 邮编610072

发 行 四川省新华书店

印 刷 七二三四工厂

版 次 1997年1月 第1版

1997年1月 第1次印刷

规 格 787×1092mm 1/32

印张9.625 字数203千字

印 数 1—10,000册

定 价 11.00元

ISBN7-80548-519-4/G·520

编者的话

《象棋现代布局丛书》一套共 30 本。

在此以前，我社已经出版了以炮、兵、马、象为兵种分类的《象棋布局大全》四本以及多种布局专著。读者反应是比较好的。它给广大爱好者提供了学习开局的良好资料，也适应了竞赛和市场的需要。

比赛的要求决定了布局研究的先行地位，在事实上也确实确实是布局研究成果最丰硕，读者提高棋艺也必然要先学习正规的布局。

但是，从读者反馈的信息也证明了我们原来的估计：它们还不能满足多层次的要求，深度和广度还有待提高。

首先，棋艺的迅速发展几乎决定了理论著作难以完全跟得上它的步伐；能够有先知先觉的著作如凤毛麟角；能最快最完整的反映现代布局发展全貌已经是难能可贵的了。

另外，布局的复杂和庞大体系使得任何“大全”都

只是相对的：“大全”实际上也可说它不大不全。它能够满足一般爱好者的需要；但对某一种布局或某种变化有偏爱的读者和棋手来说，它又是不足的。

解决这个问题的办法不能靠增加“大全”的篇幅，因为在经济上广大读者难以承受，在使用上也将很不方便。

回顾过去的各种专著，它们普及了棋艺，介绍了各种布局，各有其独特价值，而且将继续起它自己的作用；但明显的缺点是没有全面规划，缺乏系统性和科学性：有时欠缺，有时又重复，有的书已经成为“近代”而不是“现代”的了。

这套丛书就是希望解决以上问题的。

第一、它要求系统和全面，因此分得比较细，解决了“大全”不够细的问题，也避免了零敲碎打或重复或遗漏的缺憾，使之能适应多层次读者的需要。

第二，时间上反映最新技术信息，较老的写得较简或略而不提，因此丛书冠以“现代”，相信能名副其实。

第三，作者均是大师级棋手或著名棋艺理论工作者，保证了它的技术合理性和先进性，不是把经不住

研究和考验的偶然走法也当作“新式武器”向读者推荐。

我们将力争在两三年内出齐这套丛书，以在较长时间内保持它的时效性和技术上的先进性。

诚恳的希望读者和棋手供献意见。

编 者

1996年4月

内容提要

本书是《象棋现代布局丛书》中炮对屏风马类之二，系专门介绍和阐述象棋实战比赛中正在流行和发展的布局——中炮过河车对屏风马左马盘河的各种最新阵式和变化。全书分两大部分计六章，共列出 88 局式，重点介绍这一布局双方的战略计划和攻防要点。

目 录

第一部分 中炮过河车对屏风马左马盘河

第一章 左马盘河飞右象	(1)
第一节 红巡河炮攻法的变例	(2)
第1局 红巡河炮对黑左马盘河	(2)
第二节 红平车捉马攻法的变例	(7)
第2局 红跃马河口对黑平7路炮	(7)
第3局 红跃马河口对黑补右士	(10)
第4局 红平九路炮	(13)
第三节 红退车河口攻法的变例	(15)
第5局 红退车河口对黑退右炮	(15)
第四节 红进中兵攻法的变例	(19)
第6局 红平车捉马对黑冲7卒	(19)
第7局 红退车捉马对黑冲7卒等变	(22)
第8—9局 红平车捉马对黑跃马踩兵(一)—(二).....	
.....	(25)
第五节 红高左炮攻法的变例	(33)
第10—15局 红平车捉马、卸中炮平六路(一)—(六)	
.....	(34)

第 16—19 局 红平车捉马、卸中炮平四路(一)—(四)	(52)
第 20 局 红平车捉马、再平车捉卒	(66)
第 21—26 局 红退车捉马对黑冲卒吃兵(一)—(六)	(70)
第 27 局 红退车捉马对黑退马捉车	(96)
第 28—29 局 红高左炮对黑补右士(一)—(二)	(99)
第 30—34 局 红高左炮对黑高右炮(一)—(五)	(107)
第 35 局 红高左炮对黑退右炮	(125)
第六节 红左横车攻法的变例	(132)
第 36—42 局 红左横车对黑补右士(一)—(七)	(133)
第 43—44 局 红左横车对黑冲 7 卒(一)—(二)	(160)
第七节 红五九炮攻法的变例	(169)
第 45 局 红冲中兵对黑进炮压车	(170)
第 46—48 局 红平车捉马对黑进炮压车(一)—(三)	(173)
第 49 局 红左直车对黑进炮压车	(181)
第 50—53 局 黑冲卒逐车对红平车捉马(一)—(四)	(184)
第 54 局 红平边炮对黑右直车	(199)

第 55—57 局 红平边炮对黑冲 7 卒逐车(一)—(三)……	(201)
第 58—59 局 红平边炮对黑右炮过河(一)—(二)……	(209)
第 60 局 红平边炮对黑退右炮 ……………	(214)
第 61 局 红平边炮对黑高右炮 ……………	(218)
第八节 红其它攻法的变例 ……………	(222)
第 62—64 局 红骑河炮对黑左马盘河(一)—(三)……	(222)
第 65 局 红过河车对黑左马盘河 ……………	(229)
第二章 左马盘河飞左象 ……………	(235)
第一节 红进中兵攻法的变例 ……………	(236)
第 66—70 局 红平车捉马对黑马踩兵(一)—(五)……	(236)
第 71 局 红平车捉马对黑冲卒兑马 ……………	(251)
第二节 红平车捉马对黑马踩兵 ……………	(253)
第 72 局 红平车捉马对黑马踩兵 ……………	(253)
第三章 左马盘河右横车 ……………	(255)
第 73 局 黑冲卒逐车对红平车捉马 ……………	(256)
第 74 局 黑冲卒逐车对红退车捉马 ……………	(259)

第二部分 中炮过河车其它对屏风马左马盘河

第一章 红进正马式	(261)
第 75—77 局 黑挺卒捉车对红退车捉马(一)—(三)...	
.....	(262)
第 78 局 红左横车对黑飞右象	(269)
第二章 红跳边马式	(271)
第 79—83 局 红左横车五六炮(一)—(五)	(272)
第 84 局 红左横车对黑冲卒逐车	(284)
第 85 局 红左横车对黑飞右象	(286)
第三章 红五六炮式	(289)
第 86 局 黑升左车对红车骑河	(290)
第 87 局 黑升左车对红车巡河	(292)
第 88 局 黑升左车对红冲中兵或进七兵	(295)

第一部分 中炮过河车对 屏风马左马盘河

中炮过河车对屏风马左马盘河，五十年代开始流行。杨官璘对这种布局体系有很深的研究，以后随着平炮兑车这种防御体系的出现，它被冷落了一个时期，经过棋手们在实战中不断地发掘改进，近年来，又成了对抗中炮过河车的重要手段。这种布局的特点是屏风马方第5着左马盘河，相机进7卒咬车攻马，寻求反击；而红方为了保持过河车牵制黑方无根车炮的优势，总是千方百计地打击对方的盘河马。下面按屏风马左马盘河方飞右象、左象、右横车等三种主要类型分别介绍如下：

第一章 左马盘河飞右象

屏风马左马盘河飞右象应中炮过河车是“正宗”的对抗阵式，是本书的重点。针对红方八种攻法黑方相机采用不同战术其基本阵式图如次：

- 一、红巡河炮（㊟八进二）变例（第1局）
- 二、红平车捉马（㊟二平四）变例（第2—4局）

三、红退车河口(⊙二退二)变例(第5局)

四、红进中兵(⊙五进一)

变例(第6—9局)

五、红高左炮(⊙八进一)

变例(第10—35局)

六、红左横车(⊙九进一)

变例(第36—44局)

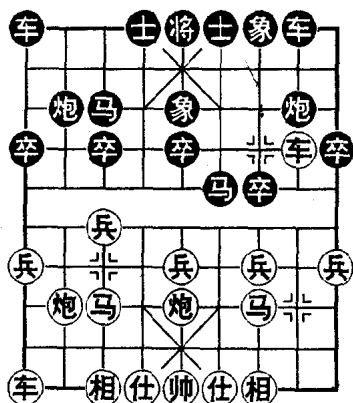
七、红五九炮(⊙八平九)

变例(第45—61局)

八、其它(第62—65局)

左马盘河飞右象

基本阵式图



第一节 红巡河炮变例

第1局 红巡河炮对黑左马盘河

1. ⊙二平五 ⊙8进7 2. ⊙二进三 ⊙9平8
3. ⊙一平二 ⊙2进3 4. ⊙七进一 ⊙7进1
5. ⊙二进六 ⊙7进6 6. ⊙八进七 ⊙3进5

飞右(左)象固防,是稳健的着法。如急于走⊙7进1,则⊙二平四,以下黑方有三种应法均不利:①⊙7进1,则⊙四退一⊙7进1,⊙七进六⊙7进5,⊙四平二⊙1进1,⊙六进四⊙1平7,⊙八平七,红优;②⊙6进7,则⊙四平三⊙

8平6(如⑦7进5,则⑧八进二⑨1进1,⑩五平六亦红优),
 ⑪三退二⑫7进5,⑬八平五,红先;⑭⑮6进8,则⑯三进
 一!⑰8进7,⑱五进四⑲3进5(如⑳7退5,则㉑七进五㉒
 3进5,㉓五进六,红优),㉔四平五㉕2平5,㉖八平三㉗8
 进7,㉘六进五⑨1进1,㉙七进五⑨1平6,㉚三平四⑨8进
 8,㉛九平六⑨6进3,㉜六进八⑩6进5,⑪五进一㉝8平6,
 ⑫五进一⑨6进2,⑬五平三⑭7进9,⑮五进一,红优。

7. ⑧八进二

红左炮巡河准备⑮七进六邀兑,使黑方左翼车炮脱根,是
 攻击黑方盘河马(河口马)较老式的一种攻法。

7. …… ⑨7进1

针对红方的意图,抢进7卒肋车,着法针锋相对。

8. ⑨二平四 ⑨7进1

红平车捉马,正着。如改走⑨二退一⑨7进1,⑮三退一
 (如⑮三退五⑮6退7,⑨二进一⑨1进1,黑先)⑮6退7,⑨
 二进一㉞2进2,黑方满意。

黑如改走⑮6进7,则⑮八平三㉞2进4,⑨九平八㉞2平
 3,⑨四平二⑨1进1,⑩五平六⑨8进1,㉟七进五⑨8平4,
 ㊱六进五㉞8平9,⑨八进三⑨4进5,⑮七退八⑨1平7,⑮
 八进九⑨7进4,⑮九退七⑨4进1,㊲五进六⑮7进5,㉟三
 进五⑨7进2,⑨八平七,红优。

9. ⑮三退五

退窝心马,正着。如改走⑨四退一(如⑮三退一㉞8进5,
 ⑨四退一㉞8平3,黑优)⑨7进1,⑨四平二(如⑨九进一
 ㉞8平7,㉟三进一⑩4进5,黑方易走)⑨1进1,⑪七进一
 ⑨3进1,⑩八平二㉞2进2,⑨二进一㉞2退1,⑨二退一㉞

8进1, ④七进六⑤8进1, 黑多卒占优。

9. …… ⑥6退4图1

如图1形势, 红方主要有三种走法: (一) ④七进九, (二) ⑤四退二, (三) ⑤四平二, 分述如下:

(一) ④七进九

10. ④七进九

飞边相保兵, 限制黑马进路, 伏⑤五进四打卒。

10. …… ⑧2进1

抬高炮是及时的佳着, 伏送③3进1再④4进3打车叫杀的手段。

11. ⑤四平二

平车拴链黑方无根车炮,

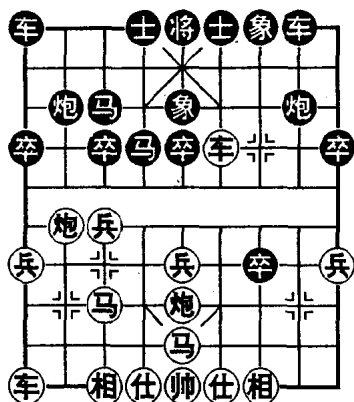


图1

防止黑炮沉底。此外另有两种走法: 甲、⑤四退二, 则①4进5 (也可⑧8进7对攻), ⑧八退一③7进1, ④五进三⑧8平7, ④三进二③8进4, ⑧八平六③8平7, ④三进一③3进1, ④二进四 (如④二进一, 则③7进3!) ③5进1, ④四进三③3进1, 黑弃子抢先易走; 乙、③九进一⑧8进7 (也可⑧8进6, 则④五退七①4进5, ③九平三⑧8进1, ③三进二⑧8平9, ⑧五平三③3进1, 黑方主动易走), ④七进六③8进4, ④六进四③1进1, ④四退三③8平7, 黑较易走。

11. …… ③3进1 12. ③二退二 ③3进1

13. ④九进七 ③1进1 14. ③九进一

如改走⑤五平二, 则④4进3, ③二平七⑧8平9, ⑧二进二⑧9进4, ⑧八退一③1平7, ⑧二平三③7平6, ⑧八平

三 ⑥6 进 7，黑弃子占势易走。

14. …… ⑧8 进 1 15. ⑨九平六 ⑩8 进 1

至此，黑有⑨1 平 6 再进 7 的恶手，黑方占优。（此选自 1994 年全国个人赛农协郑乃东对吉林陶汉明的实战）

（二）④四退二

10. ④四退二

退车河口保兵，稳健的走法。

10. …… ⑩2 进 2

黑右炮巡河，对攻之着。也可改走⑩2 进 1 或⑨1 进 1。

11. ④四平二

平车拴链黑方无根车炮，如改走⑩七进六，则⑩4 进 3，⑨九进二⑩3 进 1，④四平二⑨1 进 1！黑方较优。

又如改走⑩八退一（如④四平六⑩8 进 7！⑨六进二⑩2 平 7，⑨六退二⑩8 进 8 伏⑨8 平 6 的恶手，黑胜）⑨1 进 1，⑩八平三⑨1 平 7，⑨九平八⑩7 进 5，⑨八进五⑩4 进 3，④四平七⑩3 进 1，黑优。

11. …… ⑨1 进 1 12. ⑨九进一

如改走⑩五平二⑨1 平 8，⑨二平六⑩2 平 8，⑩二进五前⑨进 1，⑨六进二前⑨平 6，⑩五进六⑩8 进 5，④六进五⑩8 进 7，⑨九进二⑩8 平 7，⑩七进五⑨5 进 6，⑩五平六⑩7 进 2，⑩六进一⑨7 平 6，黑弃子占势易走。

12. …… ⑧8 进 1

也可改走⑨1 平 6，红如⑩五平二⑨6 进 1，⑨九平六⑩4 进 3，⑩二进五⑩8 进 2，⑨二平七⑩6 进 6，黑优。

13. ⑨九平六 ⑩4 进 3！ 14. ⑨六进三

如改走⑨二平七⑨1 平 6，⑨七平二⑩6 进 7，⑨六进三

⑧平6，②平四②平7，黑方胜定。

14. …… ③进1 15. ⑦进九 前④进2

16. ⑤平八 ②进3 17. ⑥平三 ②退1

黑方占优。

(三) ④平二

10. ④平二 ②进1

另有两种着法：①④1进1，则⑨进一①平6，⑦进六⑧进1，⑤进七⑦进1，⑧八进二②7平6（如④4进3，则⑧八平五！），⑧八平六⑥平5，⑨九平八⑥平4，④六进四②平1，⑦七进五，红方易走。②④4进3，则⑨九进一③进1！⑦七进九②2进1，②二退一（如⑤五进四④3进5，②二平五⑧8进6，⑤五退七②2退2，⑦九进七③3进1，黑少子得相、过双卒，足可补偿）②2进1，②二进一④3退5，⑤五进一②2退1，②二退一④5退7，⑨九平六③3进1，⑦九进七⑦7进6，②二退一④6进5，⑦七退五④1进1，双方大体均势。

11. ⑨进一

起横车促使局势复杂，新的尝试。如改走②二退二，则④1进1，⑤五平二⑧8退1，⑨九进一④5进1，⑨九平六④4进6，②二进三②2退1，⑥六进五④3进5，⑥六进一④5进7，②二退二②2进2，⑥六平八②2平4，②二平三⑧8平9，③三进一④8进7，黑得回一子，双方各有千秋。

11. …… ④1进1 12. ⑨九平六

如改走⑤五平二④1平8，②二平四④7平8，⑤二平四前④平7（如④6进5，则⑤七进一伏⑤八平二，红优），⑤四进七④8进1，黑方易走。