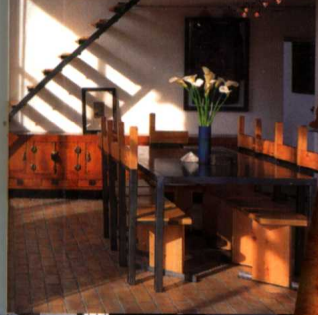


时尚杂志社 编

《时尚》杂志
创刊十周年纪念

时尚家居

设计师的手笔
艺术家的第二居所
雅舍



Mooks
时尚丛书

中国旅游出版社

策划：北京时代远景文化有限公司

责任编辑：潘笑竹

装帧设计：王雷、武艾

责任印制：韩君田、闫立中

图书在版编目(CIP)数据

时尚家居 / 《时尚》杂志. —北京：中国旅游出版社，2003.1

ISBN 7-5032-2104-6

I. 时… II. 时… III. 住宅—室内装饰
IV. TU241

中国版本图书馆 CIP 数据核字(2002)第 098144 号

书名：时尚家居

编者：《时尚》杂志社

出版发行：中国旅游出版社

(北京建国门内大街甲 9 号 邮编：100005)

制作：北京朱雀艺术发展公司

印刷：佳信达艺术印刷有限公司

版次：2003 年 1 月第 1 版

2003 年 2 月第 2 次印刷

开本：720 毫米× 960 毫米 1/16

印张：10

印数：10001-20000

字数：80 千

定价：30.00 元

中国旅游出版社网址：www.CTTP.net.cn

中国旅游出版社发行部电话：65201174 65201180 65201188



一、设计师的手笔

旧元素新设计……1

自在个人生活……4

仲德昆 螺蛳壳里做道场……8

胡翥的家 分明世界……11

魏春雨的家

呼吸的居所，流动的空间……14

Billy

一个做设计师的大男孩的家……18

“新拜物”设计师……20

平静 平和 平缓……24

二、艺术家的第二居所

我和我追逐的梦

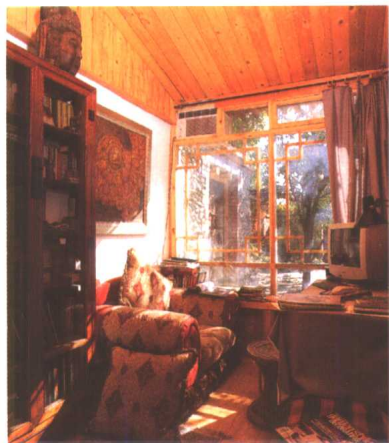
“盖房子的人”和专业建筑师的对话……26

地拉那的雪

艺术家的前卫之家……36

前卫艺术家的古典家园……46

李野夫造家 视觉策划……56



- 亚丁和他的石头房子……64
刘伟泼洒乡间的阳光……68
杨晓平 出彩一点点……74
看得见风景的房间……82
黄永玉 小廊回合曲栏斜……94
艾未未
具有哲学思维的造屋方式……100

三、雅舍

- 无碍空间……110
栖居的诗意……116
空间加减法 美丽的流动全由你操纵……122
且开且合的魔术空间……128
客厅主人无言的名片……133
多情还似闲庭月……136
钱磊的“空中茶园”……140
构建 110 平方米的三口之家……144
新上海房客……152

旧元素新设计

资料提供 / 新世家设计 编辑 / 张秉义工程师
文字编辑 / 张鹤 摄影 / Patrizia Piccioli cristina Fiorentini

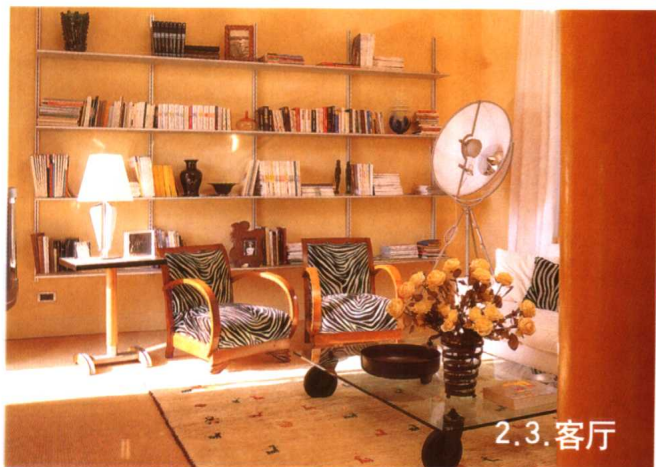
这些每天为不同行业、不同身份的客户出谋策划的设计师到底如何布置自己的住家?设计师又如何协调装修、家具、饰品间的关系?

意大利建筑与室内设计师区基迪奥斯多比诺(Egidio Stopino)1998年刚刚翻新的一套公寓,没有豪华陈设和刻意雕琢,却到处充满了色彩与光线,怀旧与创新的和谐统一。

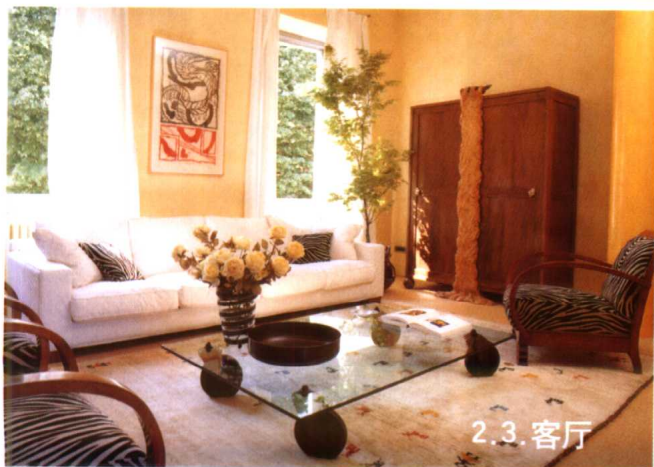




1. 入口



2.3. 客厅



2.3. 客厅

1. 入口

由于房子的结构十分完整，所以，重新改造并没有带来结构上的调整。所谓的门厅实际上是走廊与客厅的交接处。走廊上的吊顶造型别致，使用的是专业画展的环形下悬式射灯，灯下有一幅友人赠送的绘画，一个线条流畅的蓝色小桌将L型的墙同黄色的圆柱连为一体。两个对比色的搭配使通常昏暗的门厅跳跃眼前，一切都显得干净利索，恰到好处。

2.3. 客厅

客厅的布置充满了超前与怀旧的对比：墙面的书架是德利亚德(Dride)的设计，一排干净利索的铝合金瓶装组合，极具高科技象征(Hi-tech)意味。书架的旁边是一个铝质的影棚式落地灯及一套白色的德玛(Dema)沙发。照片中3把20世纪30年代的扶手椅显然与这些现代感十足的家具形成了鲜明的对比。

客厅的另一角放置着一套用木雕装饰的30年代产于法国的旧式器皿柜。由于紧靠花园，阳光透过宽大的窗户及白色的纱帘使整个客厅显得充满生活与自然的情趣。

4. 主卧

主人套房由卧室区、更衣区及主浴室组成。白色的高靠背床居然用金属腿支撑，显然是新古典的特莱卡(Trec)设计；而左边的胡桃木茶几却是地地道道的1930年的法国货。

5. 客卧

客房的布置大方简朴之间别有内容。床前放置的一个老式编织旅行箱是著名品牌路易·威登19世纪的产

品，衣橱也是同一时代北欧的木器，而床头柜更是中国清末的古董；与这些相配的，却是整洁宜人蓝白格的床上用品，白色的塑料扶手椅及墙上一幅色彩跳跃的抽象画，简单随意间便将传统与现代、怀旧与创新不露痕迹地统一在一起。

6. 主浴

主人浴室是未来浴室的典范之作：悬挂式妇洗器、坐便器以及梳洗台是未来两年最为流行的环保式卫生洁具设计；而与之相配的龙头、化妆镜也充满了高科技象征(Hi-tech)的感觉；梯形铺法的马赛克墙砖同玻璃砖墙连为一体，更在视觉上扩大了浴室的空间感。

7. 厨房

厨房的布置以蓝、白色为主，蓝色的厨房配以白色的操作台，蓝白相间的马赛克贴面以及白色的地砖，白色的便餐台。值得注意的是即使是厨房的窗户，也是宽大的双扇窗，而窗外，依然是一片绿意逼人的树林。置身这样的厨房料理家务，能为主妇减轻多少疲劳！



4. 主卧



5. 客卧



6. 主浴



7. 厨房

自在个人生活

策划 / 孙占涛 文 / 小雁 摄影 / 张智强 亚马



如果站在他那约 33 平方米的高所里，看到简单空间里浮动的光线，可以体会空寂、简洁与意味深长的余韵；而在北京的国庆五十周年回顾展香港馆里，在无穷变化的声音、光影和拥挤攒动的人群之中，你所能领会的，又是繁华盛世里的喜悦与庄重。

或者说这正是事物的两个方面，一面是世间已愈难寻找的简单与清心寡欲，另一面是热腾腾的声色大餐，味道正好。

一个人的家：室内设计师当然不会薄待自己的家，一个为王老五度身定造的窄小空间，是他回望十年来，最满意的作品。

家，是一个人出发的地方，也是灵魂的最后归依。在家中的人们，更接近天性，也最自然。观看一个人的家可以成为我们了解一个人的开始和立足点。张智强的家，就带着如此鲜明的特点，给每一个来访的人都留下了深刻的印象。

Gary 的寓所相当小巧，结构也十分简洁。约 4m × 8m 的方整空间按近乎 1:2 的比例划分为厨卫及起居厅。厨房的功能是因为他的生活习惯被简化为只用来“煲水”的操作间，相比之下，浴室则算得上是豪华了。用 1 米高的矮墙分隔开浴室和兼作卧房的起居厅，又不遮挡放在浴室顶层的投影机；投影机开着时

香港最具潜质的建筑及室内设计师张智强 (Gary Chang)，是中国国庆五十周年回顾展香港馆的设计师。和展览会馆给我们留下的成熟大气的印象相比，这个坐在我们对面一袭黑装的年轻人，举止言谈中所流露出来的平静、温和及有些腼腆的感觉，同样给我们留下了深刻的印象。

我们大略可以从两个方面来获得对于张智强先生设计作品的理解。

设计师的手笔

候，室内最大的窗户便成了银幕。

一个人世俗生活中需要的东西，书、CD、唱盘、衣物、照片，还有录影带，通通放在靠墙的铬制书架上面，这是张智强按照平日里使用的频率和物品的尺寸度身设计定造的。平整宽大的床是室内惟一大型的家具，折叠起来就是沙发，朋友来了可以一起看戏。余下大片留白的空间竟让人产生分外宽敞的错觉，在这里，起居、工作、进食、睡觉、聚会、更衣、读书、看戏，或者做空洞冥想——有时一无所用，有时又简直无所不能。

成就一个空间的可以是最大的开放，也能单一至极限，极大与最微小，这么极端却又如此相近。在他的家里，你不会不叹服他取舍的能力。“你为什么要这样的家？”“因为香港是个资讯太多的社会，而一个人的时间实在有限，不可能什么都要。所以我想好要什么，然后再去选择。”Gary做家中的设计时，曾经仔细地想过自己要过什么样的生活。他老说自己爱偷懒，又顽固，只想知道自己喜欢的东西，交喜欢的朋友。所以对于他只用过道的一面作厨房，而特意做出通高的构件来安装他的LCD投影机，就不难理解了。

所有的细节都独一无二，正是张智强的个人风格。在这样的家居设计里，呈现出来的不仅是一种样式的区别，而且体现了主人生活方式的独特性和个性。每一个人都应该是他生活的主人，这一点建筑设计师也没什么不同。

关于设计本身：“建筑是跨领域的，不应将各种概念分割得过于清楚。一座建筑物不应是外面的设计

就叫建筑，内里的就叫装修，两者处理的都是空间。我在用室内设计去挑战建筑的许多概念。”

论及建筑及室内设计，我们不难理解它所带有的与生俱来的矛盾特性——在技术与艺术之间做着两极振动。作为创意工业与纯粹艺术的差别，设计师需要在诸多外部条件的限制下寻求一条最理想的道路，尤其在香港这个地产主导经济的地方，建筑师的妥协更是数不胜数。然而张智强将“限制”理解为“创作条件”，从而将创作工作中遇到的阻力，化解成了使设计合理化的逻辑。

12年前从香港大学毕业，同年进入著名的巴马丹拿建筑工程公司工作，7年后成立了自己的公司EDGE，张智强的建筑师道路走得从容而成功。根据行内的看法，一个建筑师是到四十岁才开始成熟的。但是由于张智强做设计的出发点明确，加上天资和勤奋，表现出了比他年龄胜出的老到。所以这几年来在各种国际国内比赛中屡获大奖，受到了很多人的关注。

也许由于学习建筑而近年大量从事室内设计的缘故，张智强对室内室外的关系尤为敏感。他提出室内空间室外化，室外空间室内化，强调它们之间转化所给人带来的感受。在他的住宅设计中，经常能感觉到他对室外空间的援引，也使室内设计在某些方面突破了空间的局限。在运用材料的时候，他提倡“精明地利用资源”，就像俗语所说“好钢用在刀刃上”。在一个设计里，大量使用的往往是普通低价的材料，而在关键的地方着重勾画，从总体上收到很好的效果。因为当材料的功能不再突出以后，设计本身的力量就会比较完整地表现出来。



张智强寓所

1999年度亚太区室内设计大奖赛室内家居设计组冠军。

1
2
3

从底部透进的蓝色轻柔霓虹光线洒了一地，房间里的物件仿佛漂浮于空气之间

通往寓所的必经之道——“只用来煲水”的窄小厨房一面容纳现实的墙壁，同时也可上映新闻、电影、网络及视觉游戏



张智强有很多拿到大奖的作品其实都是相当便宜的，用经济的预算达到非凡的效果——国庆五十周年回顾展香港展馆展厅的表现就证实了这一点——比起只会堆砌昂贵材料的粗糙设计，实在高明很多。香港资源的珍贵，造就出张智强这样的精明的设计师，也

有效的工具。”就如他自己的居所，大量的光源使得窄小的空间多变而有层次，简洁的设计因为光线而营造出了家里的温馨感。

行走的乐趣：非常爱玩的 Gary，嗜好外出旅游，他说是因为“在旅行中，人会变得敏感，富于创造力，更有激情。”

与从大学毕业进入巴马丹拿公司的那几年相比，张智强更喜欢现在比较自由的生活。有了自己的公司，就有了可以自由支配的时间。而作为一个懂得控制生活节奏的人，就更明白如何去享受时间里的细节。无论是工作还是生活，张智强的姿态都是很有弹性的。他曾拿到一笔奖学金去欧洲、日本和美国，这是一次即使现在想起来也觉得疯狂的49天大游历——“3天荷兰，3天柏林，4天布拉格，4天维也纳，4天伦敦，4天华盛顿……迈阿密，奥兰多，东京……”这十几个分布在地图不同方位上的城市，给他留下了记忆里

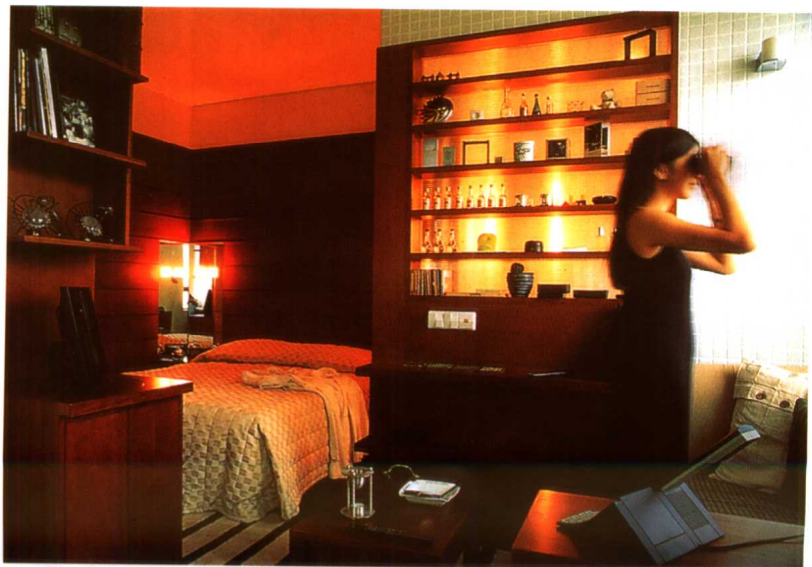
1

2

1. 奥美广告办公室
1998年度亚太区室内设计大奖赛商业设计组冠军
2. 湾仔峡道商务住宅。
(1999年度亚太区室内设计大奖赛室内家居设计组最后一围作品)

建立了这种令人欣赏的设计态度。

灯光是张智强运用十分多而且出色的元素。他了解光对于造型的重要性，所以能够很好地驾驭它。“灯光是最容易令一个地方变得透明的工具。利用灯光营造出来的气氛，很容易使一个地方的重点完全改变，在空间和经费有限的情况下，灯光是最



浅水湾住宅设计
1999年度亚太区室内设计大奖赛室内家居设计组荣誉大奖



运用对比的光色塑造不同的空间，为主人度身定造的展品廊，是整个住宅的主题所在

最绚烂缤纷的一段游玩经历。在旅行中磨练，积攒丰富的阅历和第一手的设计资料——许多设计大师曾经走过的路，对于一个尚在念书的学习建筑的青年，的确是极为宝贵的财富。从此，张智强的设计视野表现得更加开阔，设计理念也折射出他丰富多样的内心世界。

做设计、游学、教书、参加论坛，或者旅游——用看上去彼此互不关联的事件来改变生活的节奏，张智强借此调整着自己的创作状态。他很郑重地告诉我：“工作的时候时间过得很快。一定要放慢速度。”因为对于一个从不忽视生活的设计师而言，生活的质量与工作不分彼此。就像施瓦茨说过的那样：“人如果不能设计自身，就不能规划世界。”

张智强小档案

- 1962 生于香港
- 1985 香港大学文学学士
- 1986 荣获意大利米兰建筑展——国际学生建筑设计比赛特别奖状
- 1987 香港大学建筑学学士
- 1987—1994 就职于P&T建筑及工程公司
- 1990 25届东京Central Glass国际建筑设计比赛第二名
- 1994 成立建筑设计公司EDGE
- 1995 present香港大学建筑系兼职副教授
- 1996 获第一届亚洲新建筑国际研讨会邀请到日本大阪演讲
- 1997 获荷兰DELFT大学学生会STYLOS邀请任主讲
- 1997 获青年建筑师奖
- 1998 成立新公司EDGE(HK)LTD.
- 1998 获伦敦ROYAL COLLEGE F ART邀请任主讲
- 1998 获第二届亚洲新建设国际研讨会邀请到印度演讲
- 1999 获维也纳建筑学会邀请任主讲
- 1999 香港理工大学设计学院兼职讲师

仲德昆 螺蛳壳里做道场

文/李晓明 摄影/翁广解

在一套普通的三居室内，打造出饶有趣味的“院落空间”；
在仅有的62平方米的“螺蛳壳”里，营造出110平方米的使用面积。

从户门进入，沿阶而下，
通高3.9米的起居空间蕴含着
中国传统“院落住宅”的神韵

找出被浪费的空间， 用以构造“复式”

挑房子时，仲教授选择了一层。原因仅仅是对住宅外“小院子”的向往。因为“院落可以使居室具有亲和力，拉住现代人渐离自然的脚步。”

到住宅装修前，建筑师对于空间的独特敏感，使得仲教授蓦然发现了“一层”的另一个巨大的优势：由于新家所在的住宅楼是九层框架结构，柱下独立基础的承台，在地面以下1米多深。也就是说，一层的地面往下1米多的空间，是被一些填充物白白地浪费掉了！

把被掩埋的空间找出来，在增高的空间内做出复式结构——这个念头

一出现，就令仲教授激动不已。但同时，职业知识又在理智地提醒他，从地坪向下挖深1米多，如此大动干戈的居室设计，一定要通过有关部门允许。于是，拿着精心设计好的图纸，找开发商，找规划局，最终，仲教授的方案被认为“为住宅设计提供了一种新思路，一种可能的方式”，获得批准。

仲教授说，这一点还真的得到了印证。前不久，经朋友介绍，一位福建的房地产开发商来看了仲教授的家。之后，他便委托仲教授为他设计一幢“在顶楼和底层都有复式空间的住宅楼”。开发商认为：“这在国内将是独一无二的。”

设计师的手笔

“院落情结”终被成全

现在的普通住宅,常常被人们称做“两室一厅”或“三室一厅”,而这种单一化、模式化恰恰把充满人情味的传统生活方式改变了。

在仲教授的记忆中,儿时快乐和温馨的画面几乎都与院落相关。院子中,参天的大枣树结满了鲜嫩的枣;门廊里,成群的小孩子追闹嬉戏;堂屋内,母亲与邻家的阿嫂一边做活,一边谈天说地……这一切,在他心中形成了浓得难以化开的情结。

于是,当自己新宅的层高有可能从原有的2.8米增至3.9米时,丰富的空间资源使得“院落住宅”的设计理念,在仲教授的脑海中十分清晰地出现了。在设计中,由于设备和管道的一些因素,住宅中原有的厨房、厕所及一部分的交通面积保持了原有的地坪标高,其他部分的地坪则向下挖深了1.1米。在3.9米层高的范围内,仲教授增建了2间卧室及1间收藏室,将原住宅62.5平方米的使用面积扩大到110平方米,同时,将“院落住宅”中“廊”及“堂屋”的概念巧妙地引入。

从住宅户门进入,由木栏杆围合的交通面积,酷似“院落住宅”中的“门廊”,引导着人的行动方向。向东沿阶而下,位于房屋中央原起居室的位置上没有加层,形成了一个3.9米通高的“堂”,当阳光从东、南两个方向射入后,灿烂明亮。南北两端,被增高的空间内加设了二层,北端的一层是用餐区,二层是孩子的卧室。南端一层是办公读书区,再往南,是由原有的室外小院改造成的“阳光浴室”,二层则是主人的收藏室和夫妇俩的卧室。在一层,从用餐区的北墙

到办公区的南墙,15米长的空间,用餐区、会客区、办公读书区连续而流动,大小、开合均可灵活界定,看起来,整个空间比实际上大了许多。

中国传统的“院落住宅”十分讲究“内透”,院落的外边用实墙围起,而朝向院子的门、窗、墙等尽量要通透。仲教授的家中,北端的卧室、南端的收藏室朝向“堂”的墙面,整片都是可以水平拉开的木窗,人在通高3.9米的起居空间内,宛若置身“院落住宅”的庭院。夏日,打开南北两端二层的木窗,空气穿堂而过,通风极佳。节假日聚会,敞开后的二楼恰似戏院包厢,楼上楼下,宾客几十人,其乐融融。

“门廊”、“堂屋”的空间形式,加之“内透”这一传统建筑语言的应用,使仲教授家中蕴含了浓厚的“院落住宅”的神韵。也因此,仲教授说自己的“院落”情结,在新家中得以成全。

“明亮堂”的故事

仲教授为自己的新家取名为“明亮堂”。一位书法家朋友还为此题写



从北端二层的卧室看向南端的收藏室,丰富的空间、“内透”的韵味令人回味

收藏室内,仲教授常与知己盘坐“榻榻米”上,一边品茗,一边鉴赏古灯,怡然自得



由木栏杆围合的交通面积,恰似“院落住宅”中的“门廊”,引导人的行动方向

在北端的用餐区与粗壮的壁柱间，仲教授为自己的藏品找到了一方展示空间

了匾额，挂在“堂屋”的南墙上。

对于“明亮堂”之名，仲教授十分满意。

从直接的意思来说，仲教授家中3.9米通高的堂屋是一个“中心”。设计时，因为要营造出“庭院”的感觉，特别强调了充沛的采光。因此，从楼梯间狭窄低矮的空间推门而入，豁然于眼前的开阔和敞亮给人以视觉上的强烈冲击。这种先抑后扬的强烈效果似乎使“明亮堂”之名成了一种客观存在。

十分有趣的是，仲教授有一对双胞胎儿子，大儿子在南京大学读



“明亮堂”是对仲教授家最准确的诠释

生物化学，叫仲明；二儿子叫仲亮，就在东南大学建筑系读书，继承父业。两个儿子的名字与“明亮堂”相吻合，仲教授实在是心满意足。

与此同时，还有另外一层隐含的意思。仲教授除了是一位优秀的设计师外，还是一个专业的“灯具收藏家”。他认为，家与灯是密不可分的。最早，灯是以“火”的形式存在于家中，尔后，一个能盛油的容器加上一个捻，便是一盏灯了。收藏那些在久远的过去为人们消除黑暗，驱除恐惧的油灯，或许可以从一个独特的角度解读人类“家”的发展历史。

为了自己的独特爱好，仲教授特别建造了位于二层的收藏室。在这个完全的“个人空间”里，闲暇之余的仲教授常常邀请知己好友相聚于此，大家盘坐在收藏室的“塌塌米”上，一边品茗，一边把玩并鉴赏那些含有历史秘密的藏品，心境宁静，怡然自得。

仲教授说，当人从纷繁的社会中暂时隐退出来，家便是一个最后的选择。自己的“明亮堂”就是一个“避风的港湾”。

仲德昆个人简历

1982 毕业于东南大学建筑系，获硕士学位

1982—1984 东南大学建筑研究所，建筑师

1984—1986 毕业于英国诺丁汉大学，获博士学位

1986—1990 东南大学建筑研究所建筑师

1990至今 东南大学建筑系教授，系主任，博士生导师

胡聃的家 分明世界

文 / 湘岚 BOB 关哲 陈雅立 摄影 / 强伟 马晓春

人从何处来，又去向何方？何为风格，何为主义？把握生活，让自我留守家中，你便是家里的勒·柯布西耶和赖特。

那个宣称“建筑是居住的机器”的时代早已经过去了，建筑的空间现在许多时候更像是雕刻家手中的泥，画家笔下

的色块，传达了个人的思想。而在设计师胡先生的家中，你分明能感觉到，主人正在对一个古老的哲学命题发问：“世界本质为何？”

当公元年的首位数字由1跳到2时，简约主义的风格已经风靡全世界50年了。

黑白灰的理性世界里，温情脉脉的红色
暖色的靠垫是主人作品中，让人最近的地方



家具以不锈钢与黑色皮革为主，辅以金属及玻璃，有一种冰冷的质感，这些都是主人亲手设计的



它是“国际式”的设计，一种极度单纯逻辑的表达。当网络科技的飞速发展仅由“0”和“1”两个数字掌握时，人们就意识到极限艺术的魅力，简约主义是现在和未来不变的时尚。由于对密斯设计风格的崇尚，设计师将简约主义搬进了自己的家中。在黑白之间营造了一个纯净心灵，自在思想的空间。

黑白明晰

仿佛整个世界在建筑师眼里是那么的明晰和单纯，“阴与阳，生万物”，鉴赏他的居室如同你游历在时间长廊里听每一个片段的回答。

进门来是一条长廊，却没有通常的枯燥乏味。胡焜（音 biāo）设计了嵌入墙内的展示龛，里面放着他最喜欢的画。比例恰当的正方形与屋顶上素净的灯槽呼应，有着简洁的几何美感。

原来是中规中矩的三室一厅的格局，在他们的手中变成了一个赏心悦目的家兼工作室。拆掉原来隔在小卧室与厅之间的隔墙，就得到了一个大面积的餐厅兼起居室。平时

得闲的时候，设计师喜欢打开电视，边画草图边有意无意地看荧屏上闪现的影像，也许某时的那样一个场景或者细节，就不知不觉地改变了手中关于一个房子的设想呢……

厅是家中布局的重点，主人将餐厅和客厅通过家具的摆设及动线的组织，制造了一个使用功能独立又富于流动的厅。由四张意大利黑皮钢管椅以及一张由大玻璃做成的桌子组成的用餐系列是够“炫”的。小射灯的光落在白墙上，撒下美丽的光圈向外散开，一瞬间你竟发现美是如此简单，任何色彩在黑白基调下是如此鲜艳、突出。

地面是朴素的灰色火烧板，谦和舒适，为这间个性分明的居室又提供了一个优雅的背景。它不仅是黑色世界的中间过渡，承载着黑质金属家具的面材，也承载着亮白细小的金属构件。

黑白的冲突是无色世界两级的碰撞，窗帘的黑白点饰纹样，廊道处的裂状构图，还有非常引人注目的棋盘格地毯，天棚的白章与家具陈设的黑质……都在这里交锋。两级的冲突



室内可见的观景阳台，是主人平时可以怡情养性的地方

在此处变得如此泾渭分明,似乎就要有一场中世纪堡主间的争斗。

天花吊顶,凹凸有序,自成体系。凹方形母题或四方连续,或一字长列,无声地划分着居室的功能区域,似一个温情的隐士牵引每一个到访者的视线,行进、稍息、凝视、四望……一切都那么自然随意。富于凹凸的雕塑感的天棚和墙面,简洁而没有线角的修饰打点,全在乎主人细心地调配。

阳台上还隔出了一小间做了一处景致。里面铺上白沙,放了主人四处旅游带回来的石头、贝壳还有动物标本——虽然是在都市里忙碌的人,还偷偷揣了一颗流浪的心。有时候坐在家中,回忆起当年读书时挥斥方遒的劲头来,也是别有一番滋味的。

到这时候也许会忽然觉得自己就像是一条“一天到晚游泳的鱼”,

小心地避开水中可能的危险,却忽然发现在这样一个矛盾的世界里,你总不能像面对盘格那样黑白明晰,还总会受伤。

来自遗憾中的灵光

人们常说:建筑是门遗憾的艺术,设计师的想象和初恋,总在现实中找不到完全的契合点。生活又何尝不是这样呢?看看世间行走的红男绿女,感受的皆为生活的细小琐碎,体验的尽是纷繁和复杂,如何完美,又如何不留遗憾?放下太多的浮华吧!因为丢弃了矫饰,生活才会恢复它的本质。

虽然远离了自然,失落了造物主灵性的世界,但美还是会留存下来。都市里,钢筋混凝土原始的粗野,方梁直柱的率直,都构筑起一种柏拉图式的审美理念——纯粹之美。



凹入的壁龛挂画,呼应着天棚的方形灯池,让人不自觉地起身游览