



# 用友 ERP

## 财务软件培训教程

刘勃 仁渴 编著  
用友软件股份有限公司 审校

会计电算化人员参考用书

联系实际，简明扼要

附送超值光盘

- 用友软件V8.11演示版
- 用友软件V8.11教学课件
- 用友软件V8.11实验案例
- 用友软件V8.11模拟考试系统

# 用友 ERP

## 财务软件培训教程

刘勃 仁渴 编著  
用友软件股份有限公司 审校

人民邮电出版社

## 图书在版编目 (CIP) 数据

用友 ERP——财务软件培训教程/刘勃、仁渴编著. —北京: 人民邮电出版社, 2003.11  
ISBN 7-115-11500-1

I. 用... II. ①刘... ②仁... III. 会计—应用软件—技术培训—教材 IV. F232

中国版本图书馆 CIP 数据核字 (2003) 第 064239 号

## 内容简介

本书以用友财务软件 V8.11 演示版为蓝本, 介绍该软件的安装方法、各模块的使用方法, 并给出常见问题的解答。本书以课堂讲授的方式进行讲解, 并且每课后面都会有适当的课后练习题以及应用实例分析。

本书注重操作流程上的讲解, 使读者用更少的时间尽快掌握用友财务软件的操作。

本书适合于有一定财务基础知识的人员进行会计电算化学习。

### 用友 ERP——财务软件培训教程

- ◆ 编 著 刘 勃 仁 渴  
审 校 用友软件股份有限公司  
责任编辑 刘 浩
- ◆ 人民邮电出版社出版发行 北京市崇文区夕照寺街 14 号  
邮编 100061 电子函件 315@ptpress.com.cn  
网址 <http://www.ptpress.com.cn>  
读者热线 010-67132692  
北京汉魂图文设计有限公司制作  
北京鸿佳印刷厂印刷  
新华书店总店北京发行所经销
- ◆ 开本: 787×1092 1/16  
印张: 16  
字数: 387 千字 2003 年 11 月第 1 版  
印数: 1-5 000 册 2003 年 11 月北京第 1 次印刷

ISBN7-115-11500-1/TP·3546

定价: 30.00 元 (附光盘)

本书如有印装质量问题, 请与本社联系 电话: (010) 67129223

# 前 言

随着中国市场化环境渐趋完善，面向市场的经济结构、格局和秩序已经基本形成并趋于规范。市场对资源的配置发挥着基础性的作用，企业全面走向市场。市场化的发展带来的是卖方市场转向买方市场，竞争日益激烈。企业必须具备更强的市场竞争能力，提高市场竞争力成为企业管理的重要目标，传统的管理思想、管理模式及管理重心已发生了深刻的变革，企业纷纷借助管理信息化来提升企业管理水平。在政府大力倡导和企业自身需求驱动下，财务软件率先在我国企业管理软件市场获得了巨大发展，我国涌现出一大批优秀的管理软件服务专业厂商，财务软件应用已经成为每一个学习财务管理专业知识的人员的必修内容。

为了帮助广大院校学生和社会学习者了解财务软件应用知识，笔者以用友软件 U8 系列财务部分（V8.11 演示版）为蓝本，详细讲述财务软件的安装、日常维护及使用方法。

全书共分 9 课。第 1 课主要对用友财务软件进行简单讲解，从而对用友财务软件形成一个初步的认识；第 2 课主要讲用友财务软件的安装过程及如何在用友财务软件中进行建账，设置操作员、权限的工作等；第 3 课至第 8 课，分别将用友财务软件的几个常用功能模块进行了讲解，这几个模块是：总账、UFO 报表、应收应付管理、固定资产管理、工资管理、存货管理，这几个功能模块是一般的核算单位都可能常用的模块；第 9 课讲述了用友财务软件中的资金管理、财务分析、成本管理模块，由于这几个模块的功能特点不是每一个企业都用得上，因此在该课中只是作了一些简单的介绍；最后为满足教学需要，本书光盘中附加了一个综合实验，以期通过综合实验帮助学习者对软件有一个总体认识。

本书定位在财务软件的初期学习阶段，适合于中职、高职院校教学，以及有一定财务基础，又希望对会计电算化或用友财务软件有所了解的人员学习使用。

本书配套光盘内容丰富，有：

- 用友财务软件（V8.11），读者可以在计算机上安装，并根据学习进度进行实际操作演练。
- 考试模拟练习软件，以帮助学生检测学习效果，降低教师工作量；附载了多媒体教学光盘，以灵活多样的方式帮助学习者充分掌握学习内容，并自行把握学习进度。
- 用友公司介绍企业实际应用的“世纪阳光”多媒体学习课件，以帮助学习者了解企业管理信息化应用的最新情况。

用友财务软件不断地更新、升级，所以在本书中讲到的一些内容，可能在用友财务软件的新版本中已作了更新。

作者水平有限，书中难免存在错误和缺点，殷切希望读者批评指正。

编者  
2003 年 7 月

# 光盘说明

## 一、本光盘包括的内容

1. 用友 ERP-U8.11A 演示版。
2. 试验练习案例。
3. 多媒体教学软件。
4. 用友软件模拟考试系统安装。

## 二、使用方法

### 1. 软件的安装

将配套光盘放入光驱，则自动运行进入安装界面，单击不同的按钮，可以完成相应软件的安装：

- A. 点击“用友软件 V8.11 教学演示版”按钮：安装用友 ERP-U8.11A 软件系统。
- B. 点击“用友软件 V8.11 教学课件”按钮：安装多媒体自学软件。
- C. 点击“用友软件 V8.11 实验案例”按钮：安装试验练习案例。
- D. 点击“用友软件 V8.11 模拟考试系统”按钮：安装自测系统。
- E. 点击退出安装按钮退出安装。

### 2. 软件的启动与运行

软件安装完毕后，在“开始”菜单中的“程序”组会产生相应的软件菜单，点击相应的应用程序图标即可启动相应软件。具体软件的使用参见“帮助”。

## 三、注意事项

将配套光盘放入光驱后如果光盘没有自动运行，则可以在光盘目录下双击 Autorun.exe 程序图标进入安装界面。

## 四、技术支持及联系信息

用友软件公司: <http://www.ufsoft.com.cn>

北京朔日科技有限公司: <http://www.sower.com.cn>

E-mail: [support@sower.com.cn](mailto:support@sower.com.cn)

用友软件股份有限公司  
朔日科技有限公司  
2003.8.28

# 目 录

<b>第 1 课</b>	<b>用友财务软件系统概述</b>	1
1.1	课前导读	1
1.2	课堂讲解	1
1.2.1	安装用友财务软件(对硬件和软件环境的需求)	2
1.2.2	用友财务软件的基本功能(数据流程图)	2
1.3	上机实践(安装及卸载用友财务软件)	3
1.4	课后练习	10
1.5	习题答案	10
1.6	实例分析	10
<b>第 2 课</b>	<b>用友财务软件系统管理</b>	12
2.1	课前导读	12
2.2	课堂讲解	12
2.2.1	启动与注册用友系统管理模块	12
2.2.2	创建操作员、设立新账套、进行权限分配	14
2.2.3	会计数据的备份与还原	20
2.2.4	进行账套基础档案设置	22
2.3	上机实践	36
2.4	课后练习	36
2.5	习题答案	37
2.6	实例分析	37
2.6.1	系统管理	37
2.6.2	基础设置	38
2.6.3	其他	39
<b>第 3 课</b>	<b>总账模块</b>	42
3.1	课前导读	42
3.2	课堂讲解	42
3.2.1	总账系统基础设置	42
3.2.2	凭证处理与记账	52
3.2.3	财务出纳管理	61
3.2.4	财务辅助管理及月末处理	70
3.3	上机实践	85
3.4	课后练习	85
3.5	习题答案	85

3.6	实例分析	86
<b>第4课</b>	<b>UFO 财务报表系统</b>	<b>88</b>
4.1	课前导读	88
4.2	课堂讲解	88
4.2.1	设计报表	88
4.2.2	编辑报表公式及数据处理	94
4.2.3	报表管理	101
4.2.4	图表功能	105
4.2.5	报表模版	108
4.3	上机实践	111
4.4	课后练习	111
4.5	习题答案	111
4.6	实例分析	111
<b>第5课</b>	<b>应收款与应付款管理系统</b>	<b>113</b>
5.1	课前导读	113
5.2	应收管理课堂讲解	113
5.2.1	应收系统初始化设置	113
5.2.2	日常处理	123
5.2.3	应收统计、分析及月末处理	136
5.3	应付管理课堂讲解	143
5.3.1	应付系统初始化设置	143
5.3.2	日常处理	146
5.3.3	应付统计、分析及月末处理	154
5.4	上机实践	160
5.5	课后练习	161
5.6	习题答案	161
5.7	实例分析	161
<b>第6课</b>	<b>固定资产管理系统</b>	<b>163</b>
6.1	课前导读	163
6.2	课堂讲解	163
6.2.1	固定资产系统初始化	163
6.2.2	固定资产业务处理	175
6.2.3	固定资产卡片管理、账表管理及月末处理	182
6.3	上机实践	188
6.4	课后练习	189
6.5	习题答案	189
6.6	实例分析	189

---

---

<b>第7课 工资管理系统</b> .....	191
7.1 课前导读 .....	191
7.2 课堂讲解 .....	191
7.2.1 工资系统初始化 .....	191
7.2.2 工资业务处理 .....	197
7.2.3 工资统计分析及月末处理 .....	202
7.3 上机实践 .....	205
7.4 课后练习 .....	205
7.5 习题答案 .....	205
7.6 实例分析 .....	206
<b>第8课 存货核算系统</b> .....	207
8.1 课前导读 .....	207
8.2 课堂讲解 .....	207
8.2.1 基础设置 .....	208
8.2.2 日常操作 .....	213
8.2.3 期末处理 .....	226
8.3 上机实践 .....	228
8.4 课后练习 .....	228
8.5 习题答案 .....	228
8.6 实例分析 .....	228
<b>第9课 财务软件其他系统功能简介</b> .....	230
9.1 课前导读 .....	230
9.2 课堂讲解 .....	230
9.2.1 资金管理 .....	230
9.2.2 财务分析 .....	235
9.2.3 成本管理 .....	241
9.3 上机实践 .....	247
9.4 课后练习 .....	247
9.5 习题答案 .....	247
9.6 实例分析 .....	247



# 第 1 课 用友财务软件系统概述

## 本课要点

- 安装用友财务软件所需要的硬件、软件环境
- 用友财务软件的数据流程
- 安装用友财务软件的步骤

## 1.1 课前导读

用友公司产品有多种与财务有关的，以适应不同行业、规模和管理要求的企业使用。在本课中笔者主要以用友公司的 V8.11 演示版（这是用友 U8 系列中的一种）为例进行讲解。

U8 产品是针对中、小型企业的一套管理软件，包括财务、进销存、决策支持、行业-集团管理 4 大部分，这里主要讲的是财务部分。

演示版是用友公司提供给目标客户的供试用的软件，该软件与正式版软件在操作上并没有太大的区别。在其内所做的数据可以直接转到正式版中，但是演示版对处理业务在时间上是有要求的，不能超过 3 个月。这是指在同一套账内（一套软件可以提供 999 套账）所做的数据时间不能有 3 个月以上的跨度，而不是指软件安装在电脑上 3 个月。

## 1.2 课堂讲解

软件在安装和使用时都会对电脑的配置有所要求，其中包括硬件配置和软件配置，下面介绍的是最低配置，是系统运行的起码条件。但是为了能更好地完成工作任务，用友公司会为该软件提供一个推荐配置。

用友软件 U8 系列产品是 C/S（服务器/工作站）模式，最终数据保存在服务器上，所以它对服务器的要求要更高一些，特别是在工作站比较多的情况下更是如此，否则无法很好地完成对各工作站的响应。

## 1.2.1 安装用友财务软件（对硬件和软件环境的需求）

### 1. 硬件环境要求

#### (1) 单用户版

- 主机：Peutinum（奔腾）100 以上 建议 Peutinum（奔腾）133 或以上
- 内存：16MB 以上 建议 32MB 或以上
- 硬盘：200MB 以上 建议 500MB 或以上

#### (2) 网络版

- 主机：Peutinum（奔腾）133 以上 建议 Peutinum（奔腾）500 或以上
- 内存：建议 128MB 或以上
- 硬盘：推荐在 10GB 以上

### 2. 软件环境要求

- 单机或工作站的操作系统为 Windows 9x 或 Windows NT。用友财务软件 V8.12 及其后的产品还支持 Windows 2000/Me/XP。
- 服务器操作系统为 Windows NT Server 4.0。用友财务软件 V8.12 及其后的产品还支持 Windows 2000 Server。
- 网络协议使用 TCP/IP。
- 用友 V8.12 前的产品后台数据库使用的是 Access，其后的产品使用的是 SQL Server（MSDE、SQL Server 7.0 或 SQL Sserver 2000）。

## 1.2.2 用友财务软件的基本功能（数据流程图）

了解用友软件的数据流程可以更好地学习和使用用友软件。

数据流程如图 1-1 所示。

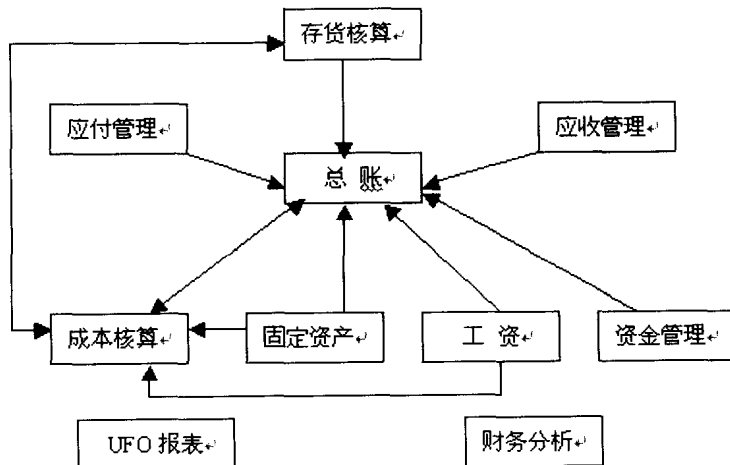


图 1-1

模块功能如下。

- 总账模块是用友财务软件的核心。它接收来自于存货核算、应收管理、应付管理、资金管理、工资、固定资产以及成本核算自动生成的凭证，并可由自身输入其他的凭证，如费用等，经过审核、记账后，在该系统中可查询并打印总账、明细账、多栏账等，可进行银行对账、内部的转账定义及生成、结账等工作。
- 存货核算模块是将操作人员输入的各种出入库单据，结合事先对每一个仓库设置好的不同计价方式，自动生成每一种存货的出入库成本，并将成本凭证传递到总账模块中，为成本核算模块提供计算半成品或产品的材料领料数据。
- 应收管理模块中进行销售发票和应收单的输入，进行收款处理，自动生成销售收入及回款情况等凭证，并传递至总账模块，进行各种销售发票、应收单、收款单的查询工作，应收账款龄分析等工作。
- 应付管理模块处理采购发票和应付单据的生成，处理付款情况，自动生成采购和付款核算的凭证，传递至总账模块，进行各种与应付管理相关的数据查询工作。
- 工资管理模块处理工资变动的情况，以工资报表的形式来进行工资管理，自动生成工资费用分配凭证、工资核算凭证，并传递至总账模块，为成本核算提供人工费分摊资料。
- 固定资产模块中处理固定资产的购入、变动、折旧等情况，它以卡片的形式来管理固定资产，并将购入、折旧的凭证传至总账模块，为成本核算模块提供折旧费的资料。
- 资金管理模块针对某些公司有内部银行的情况来进行企业内、外的存款、贷款管理工作，生成计算利息的凭证传至总账模块，但使用该模块的公司很少。
- 成本核算模块是用来计算半成品、产成品成本的模块，并生成凭证传至总账模块。它的数据来源于存货核算的材料成本、工资模块的人工费分摊、固定资产的折旧费、总账模块的管理费用。
- UFO 报表可以生成资产负债表、损益表等，并可以自定义函数的取数公式，从用友财务软件各模块中取出不同的数据，自由组合，生成自己所需的各种报表。
- 财务分析模块从总账模块中取数进行财务指标的分析，结果为表格数据或图形数据，操作人员根据自己所理解的内容加入文字说明，可以在其中制定各项支出费用的预算，与总账模块一起进行预算控制。

## 1.3 上机实践（安装及卸载用友财务软件）

### 1. 安装用友财务软件

(1) 将用友安装光盘放入光驱中后，打开光盘目录，双击 Setup.exe 文件，如图 1-2 所示。

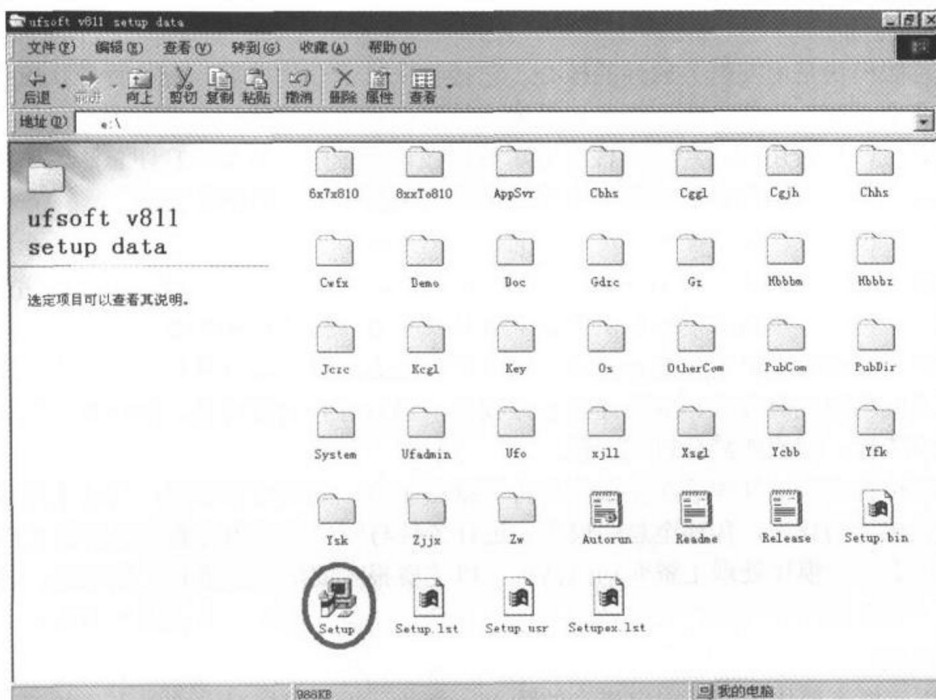


图 1-2

双击之后，系统即进入到安装界面，如图 1-3 所示。



图 1-3

(2) 勾选需要安装的模块，单击“开始安装”项。  
系统出现安装界面，如图 1-4 所示。

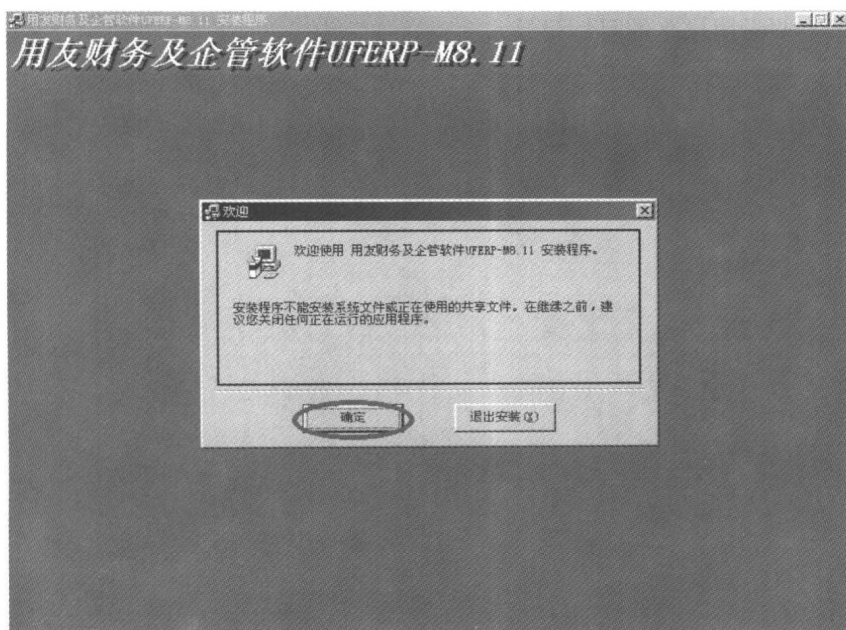


图 1-4

单击“确定”按钮，系统进入下一界面，如图 1-5 所示。

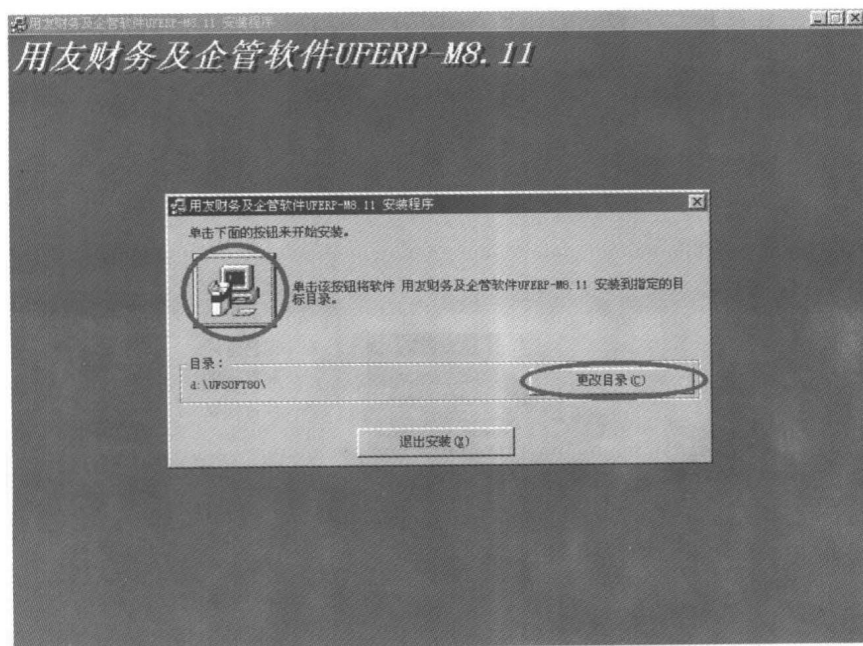


图 1-5

在此可单击“更改目录”按钮重新选择安装目录。目录选择完毕后，单击“安装”按钮，系统将出现安装的进度条，如图 1-6 所示。

第一次安装时，可以修改系统默认的安装目录。如果是覆盖安装或者是增加新模块，则

不能更改目录，要沿用原来的目标目录。

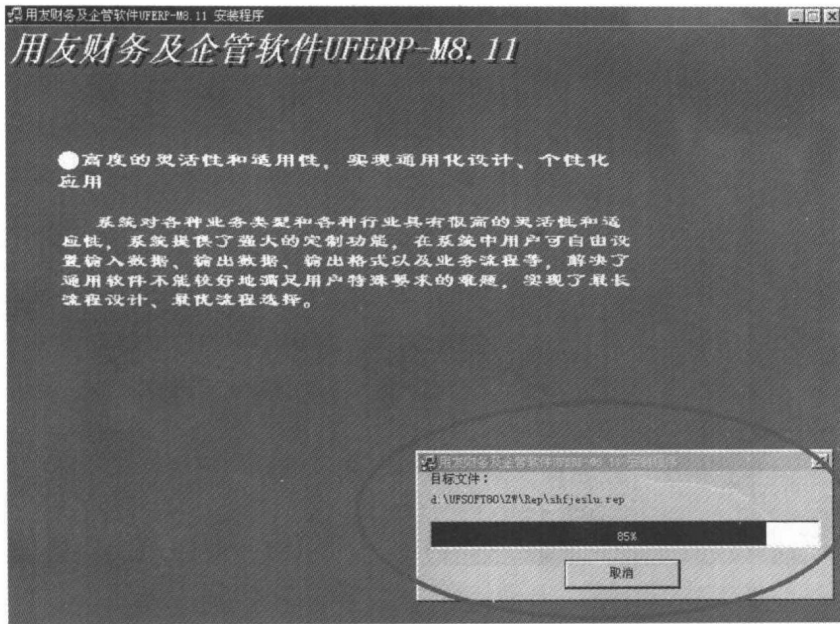


图 1-6

安装完成后，系统提示“安装完毕”，如图 1-7 所示。



图 1-7

(3) 安装完成后，可以在桌面上看到带“心”型的图标，即用友财务软件标志图标，双击它，则可以打开“用友财务及企管软件 UFERP-M8.11”窗口，如图 1-8 所示。

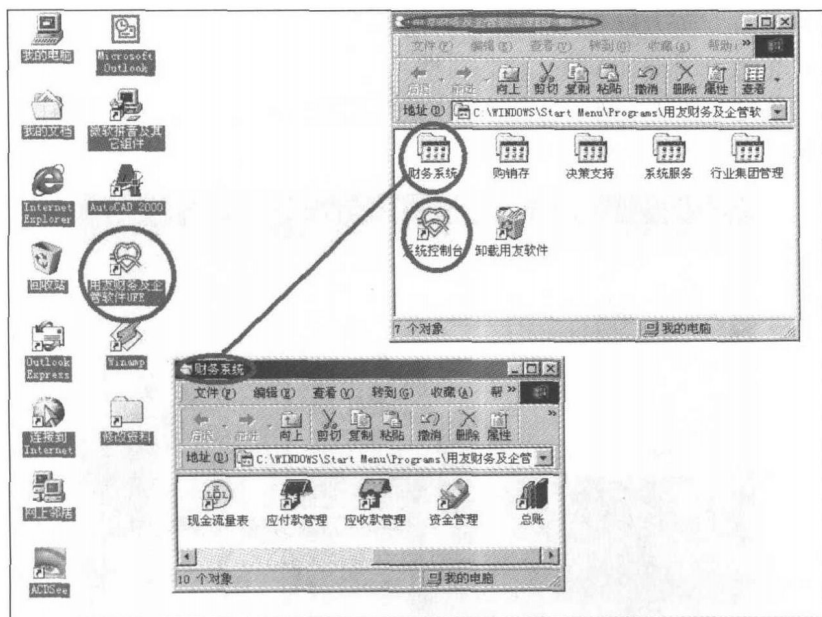


图 1-8

(4) 如果是网络版软件，在工作站上需要做的是选择“系统服务”文件夹，双击后，打开“系统服务”对话框，如图 1-9 所示。

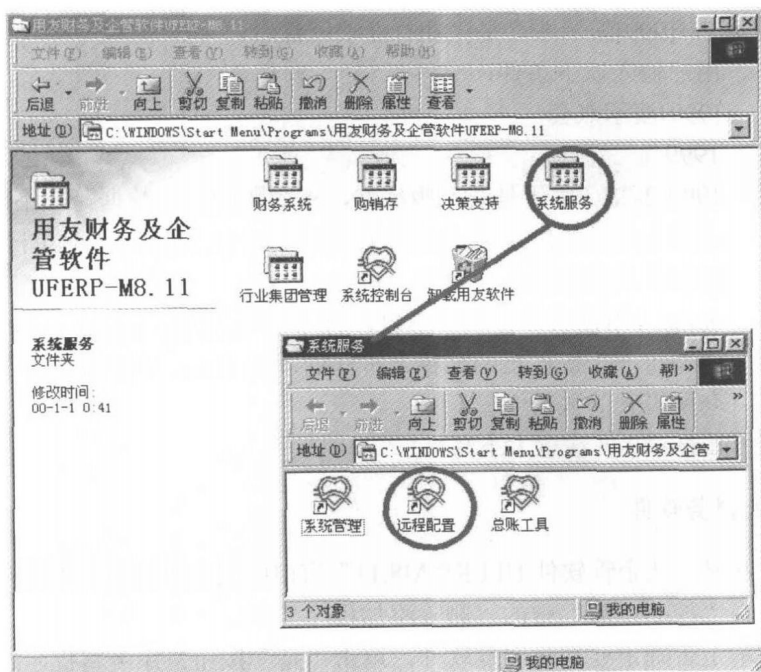


图 1-9

(5) 双击“远程配置”图标，在打开的窗口中更改服务器名。

安装完毕后，在“用友财务及企管软件 UFERP-M8.11”窗口中单击“系统控制台”，在此选择需要操作的账套、会计年度、操作日期、用户名、密码。在此可选择“更改密码”选项，最后单击“确定”按钮，则系统在登录所选账套的同时会弹出“设置操作员口令”窗口，提示输入该操作员的新口令，如图 1-10 所示。

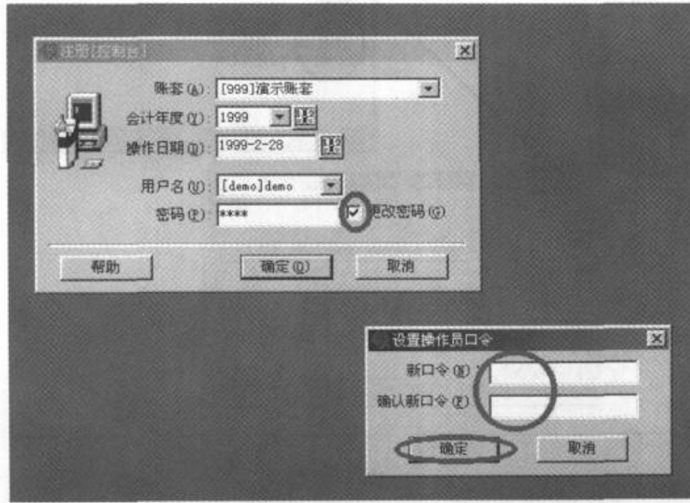


图 1-10

用友财务软件可建立 999 套不同的账套数据，并且自身带有“[998]医药行业演示账套”和“[999]演示账套”，[999]演示账套是工业行业演示账套。

在此界面下，用户输入以下条件：

账套： [999]演示账套

会计年度： 1999

操作日期： 1999-2-28（由于是演示版软件，每套账的操作数据跨度不能超过 3 个月，而用友软件为[999]账套所设置的数据是以 1999 年 1 月 1 日为启用日期的，所以在此我们输入日期为“1999-2-28”）

用户名： demo（用友软件在系统中自建有 3 个操作员：demo，system，ufsoft，密码与每一个操作员的名称是一样的，而 demo 操作员是用友软件为 999 账套所设置的账套主管）

密码： demo （注意大小写）

## 2. 删除用友财务软件

（1）在“用友财务及企管软件 UFERP-M8.11”窗口中双击“卸载用友软件”图标，如图 1-11 所示，或者在“控制面板”中的“删除添加程序”中删除用友软件。

（2）系统提示是否确定要卸载用友软件，单击“是”按钮，系统将提示选择需要卸载的模块，然后再单击“确定”即可。

（3）在执行完以上的步骤后，还要修改注册表。如果不删除注册表，在下一次安装用友软件时可能会出现冲突。单击任务栏“开始”按钮，选择“运行”命令，输入“regedit”回



车。

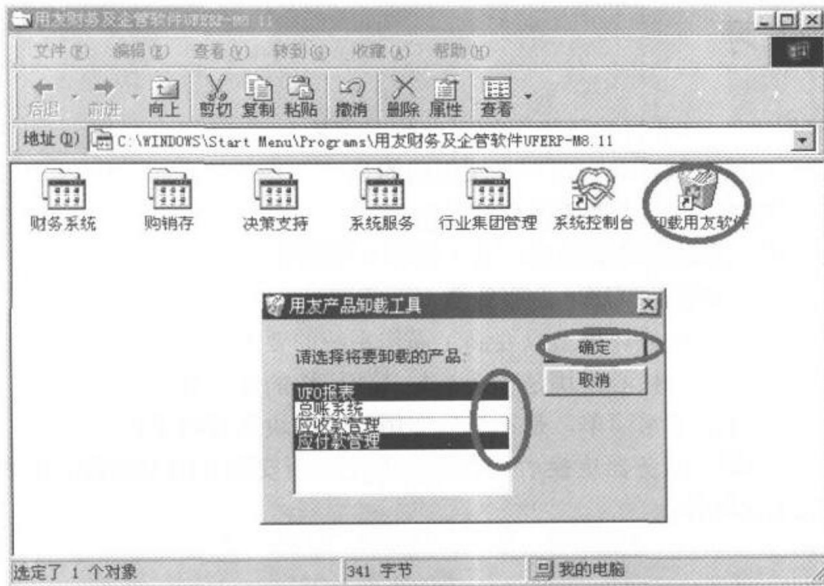


图 1-11

(4) 选择 HKEY\_LOCAL\_MACHINE 主键，再选择 Software/Ufsoft，如图 1-12 所示。单击鼠标右键，在快捷菜单中选择“删除”命令即可。

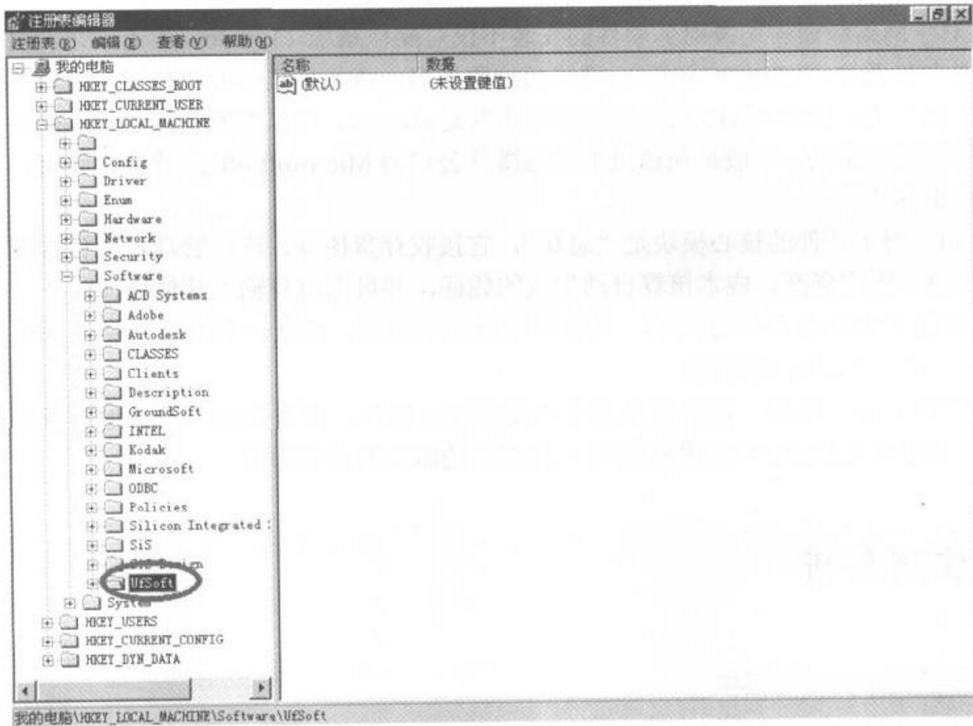


图 1-12