

NONG
E
YIBAI
JIAN
TU

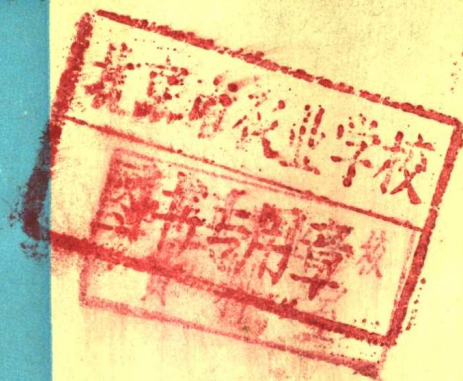
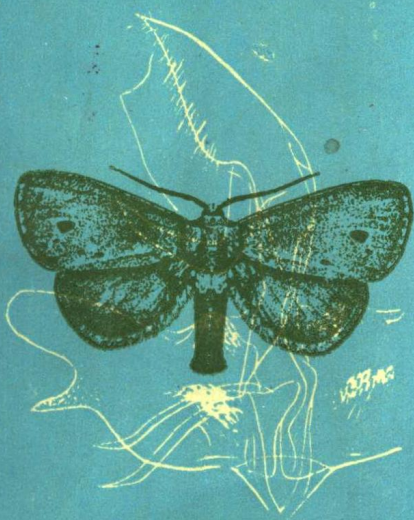


LIN
LEI
ZHONG
BIE
CE

农林蛾类一百种

鉴别图册

李成章 陈小钰 编著



2608
69.42

农林蛾类一百种鉴别图册

李成章 陈小钰 编著

程义存 林爱莲 绘图

Q969.42
7

152608

农林蛾类一百种鉴别

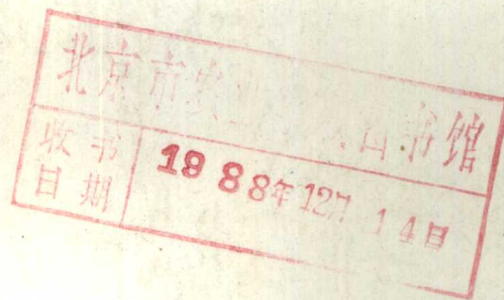
图册

借 阅 查 | 借 出 口 册 | 还 书 口 册

内 容 提 要

本书是植保工作者在识别部分灯诱农林蛾类时的鉴定参考书。内容包括螟蛾科、夜蛾科、麦蛾科、尖蛾科、灯蛾科、毒蛾科、谷蛾科、刺蛾科、舟蛾科、钩蛾科、天蚕蛾科、卷蛾科、尺蛾科、天蛾科、举肢蛾科、瘤蛾科等16科108种蛾子的寄主、分布、形态特征等。其中着重描述了成虫外生殖器上的区别，并配以大量插图，以资对照鉴别。

本书可供农林植保干部、仓库保管员参考，也可供农林院校师生在教学时参考。



农林蛾类一百种鉴别图册

李成章 陈小钰 编著

上海科学技术出版社出版

(上海瑞金二路450号)

新华书店上海发行所发行 扬中县印刷厂印刷

开本787×1092 1/16 印张7 字数164,000

1988年4月第1版 1988年4月第1次印刷

印数：1—3400

ISBN7-5323-0704-2/S·89

统一书号：16119·973 定价：2.95元



前 言

本书所选蛾类以诱蛾灯下常见和容易混淆的种类为主，也包括一些诱蛾灯下新出现的及国内尚无报道的种类，以供有关同志参考。

由于鳞翅目蛾类种类繁多，农、林经济意义重大，我们仅根据本所标本馆所收藏的标本，编写其中部分容易混淆的蛾类。

本书蛾类所采用的中名，主要参照中国科学院动物研究所编著的《中国蛾类图鉴》(四分册)；部分白禾螟及钩蛾的中名，承夏凯龄先生拟定。

作为本书重要组成部分的大量插图，由程义存、林爱莲以及曹明三位同志绘制。

本书承夏凯龄先生指导及修改，又承上海植物园、湖南永顺县农业局病虫测报站等有关同志提供部分标本和资料，对此谨致衷心的感谢！

因限于笔者水平，缺点和错误之处敬请读者批评指正。

编者 一九八六年于中国科学院上海昆虫研究所

目 录

一、三化螟和大禾螟	1
二、干果斑螟和烟草粉斑螟	3
三、印度谷斑螟	5
四、樟丛螟	5
五、稻巢草螟和三点并脉草螟	7
六、豆荚螟、水稻多拟斑螟和红云翅斑螟	9
七、稻纵卷叶螟和稻显纹纵卷叶螟	11
八、麦牧野螟和稻切叶野螟	13
九、芦禾草螟和拟芦禾草螟	15
十、竹织叶野螟和竹绒野螟	17
十一、金黄镰翅野螟	19
十二、赭色双端环野螟	19
十三、竹云纹野螟	21
十四、二点螟	21
十五、豆荚野螟	23
十六、稻雪禾螟	25
十七、纯贞白禾螟	25
十八、荸荠白禾螟和黄尾蛀禾螟	27
十九、黄色白禾螟和彼白禾螟	29
二十、蔗蛀禾螟和大蛀禾螟	31
二十一、玉米螟	33
二十二、大螟	38
二十三、灰歹夜蛾和红棕灰夜蛾	40
二十四、桥夜蛾和超桥夜蛾	42
二十五、银纹夜蛾、南方银纹夜蛾和稻金翅夜蛾	44
二十六、贪夜蛾和淡剑菱夜蛾	46
二十七、剑纹夜蛾	48
二十八、四种钻夜蛾	50
二十九、劳氏粘夜蛾和仿劳粘夜蛾	53
三十、白条夜蛾和粉斑夜蛾	55
三十一、斜纹夜蛾和埃及棉夜蛾	57
三十二、麦蛾和甘薯麦蛾	59

三十三、栓麦蛾	61
三十四、水稻麦蛾	62
三十五、红铃麦蛾和枯铃尖翅蛾	64
三十六、黄腹污灯蛾、人纹污灯蛾、尘污灯蛾和星白雪灯蛾	66
三十七、雪毒蛾和杨雪毒蛾	69
三十八、盗毒蛾	71
三十九、肾毒蛾	71
四十、华竹毒蛾	73
四十一、袋衣蛾和幕衣蛾	75
四十二、四点谷蛾和灰褐谷蛾	77
四十三、双齿绿刺蛾和中国绿刺蛾	79
四十四、扁刺蛾和桑褐刺蛾	81
四十五、黄刺蛾和黑型黄刺蛾	83
四十六、枣奕刺蛾和角翅舟蛾	85
四十七、褐色带钩蛾	87
四十八、双带钩蛾和双斑带钩蛾	87
四十九、灿眩金钩蛾	88
五十、核桃线钩蛾和褐条线钩蛾	91
五十一、健肌巴钩蛾和灰背巴钩蛾	93
五十二、褐斑谷蛾	95
五十三、棉褐带卷蛾	95
五十四、尖翅小卷蛾	96
五十五、苦楝小卷蛾	96
五十六、柞蚕和蓖麻蚕	98
五十七、大造桥虫和拟大造桥虫	100
五十八、雀纹天蛾、芋单线天蛾和芋双线天蛾	102
五十九、北京举肢蛾	104
六十、稻穗点瘤蛾	104

中文索引

学名对照

一、三化螟和大禾螟

1. 三化螟 *Tryporyza incertulas* (Walker) (螟蛾科)

异名 *Scirpophaga incertulas* (Walker)

寄主 水稻。

分布 国内:上海、江苏、浙江、河南、山东、安徽、福建、江西、湖北、湖南、四川、陕西、云南、贵州、广东、广西、台湾。国外:日本、印度、斯里兰卡、缅甸。

2. 大禾螟 *Schoenobius gigantellus* Schiffermüller et Denis (螟蛾科)

寄主 芦苇。

分布 国内:上海、江苏、河北、山东、广东。国外:朝鲜、日本、英国、瑞典。

形态特征 在诱蛾灯下,三化螟雄蛾和大禾螟雄蛾常同时出现,容易混淆,它们的区别见表 1。

表 1 三化螟和大禾螟的主要区别

	三化螟 (图 1-1, 2, 4, 6, 8)	大禾螟 (图 1-3, 5, 7, 9)
成虫前翅	(1) 雄蛾前翅灰黄褐色, 自翅顶向下斜伸黑褐色带, 中室有 1 黑点, 外缘有 7 个小点; (2) 雌蛾前翅黄色鲜明, 中室端有 1 明显黑点	(1) 雄蛾前翅灰黄色, 靠近翅顶前缘无黑色带; (2) 雌蛾前翅黄褐色, 中室向翅外缘有 1 褐色线, 近翅顶前缘有 1 深褐色斜线
成虫外生殖器	(1) 背兜侧突呈双钩状; (2) 阳端基环不规则形; (3) 阳茎内 1 枚角状器上有相邻的 2 个不等长弯刺; (4) 雌蛾交配孔皱纹十分明显, 密布成行小刺, 交配囊基部 3/4 密布微刺	(1) 背兜侧突短小钝圆略呈匙状; (2) 阳端基环钝圆形; (3) 阳茎内 1 枚角状器上只有 1 个弯刺; (4) 雌蛾交配孔有刺, 但无皱纹, 囊导管部分骨化, 交配囊微刺不明显



图1 三化螟和大禾螟

三化螟: 1. 雌成虫, 2. 雄成虫, 4. 雄性外生殖器, 6. 阳茎, 8. 雌性外生殖器;
大禾螟: 3. 成虫, 5. 雄性外生殖器, 7. 阳茎, 9. 雌性外生殖器。

二、干果斑螟和烟草粉斑螟

1. 干果斑螟 *Cadra cautella* (Walker) (螟蛾科)

主要异名 *Ephestia cautella* Walker

别名 粉斑螟。

寄主 各种贮粮、干果、干菜及其加工产品。

分布 国内：上海、江苏、江西、湖北、四川、云南、广东、台湾。国外：印度、泰国、斯里兰卡、不丹。

2. 烟草粉斑螟 *Ephestia elutella* (Hübner) (螟蛾科)

别名 烟草螟。

寄主 干果、种子、核果、巧克力糖、可可、烟草、干菜、花生、棉籽、大蒜。

分布 国内：上海、江苏、湖南、云南、广东。国外：印度、印度尼西亚、斯里兰卡、苏联、德国、英国、法国、意大利、澳大利亚、加拿大、美国、巴拿马、巴西、南非(阿扎尼亚)。

形态特征 干果斑螟和烟草粉斑螟外形极相似，易混淆，它们的区别见表 2。

表 2 干果斑螟和烟草粉斑螟的区别

	干 果 斑 螟 (图 2-1、3、5、7)	烟 草 粉 斑 螟 (图 2-2、4、6、8)
成虫前翅	前翅狭长，灰黑色，近基部约1/3处有1不甚明显的白色横纹，纹以外的翅面色泽较深	前翅狭长，灰黑色，近基部有1波状横纹，近外缘有1略呈波状的深色横纹与外缘似相平行，这两条横纹间的翅面色泽深，有时有小圆点
成虫外生殖器	(1) 雄蛾抱器背离端部1/3处各有1突起，爪形突钝圆、宽阔； (2) 阳茎粗短，角状器不定形； (3) 雌蛾囊导管一侧部分骨化，交配囊梨形，交配囊片3~5枚	(1) 雄蛾抱器无任何突起，爪形突钝圆； (2) 阳茎粗壮，无角状器； (3) 雌蛾囊导管除皱纹外，一侧部分布满环形刻点；交配囊肾形，交配囊片9~10枚

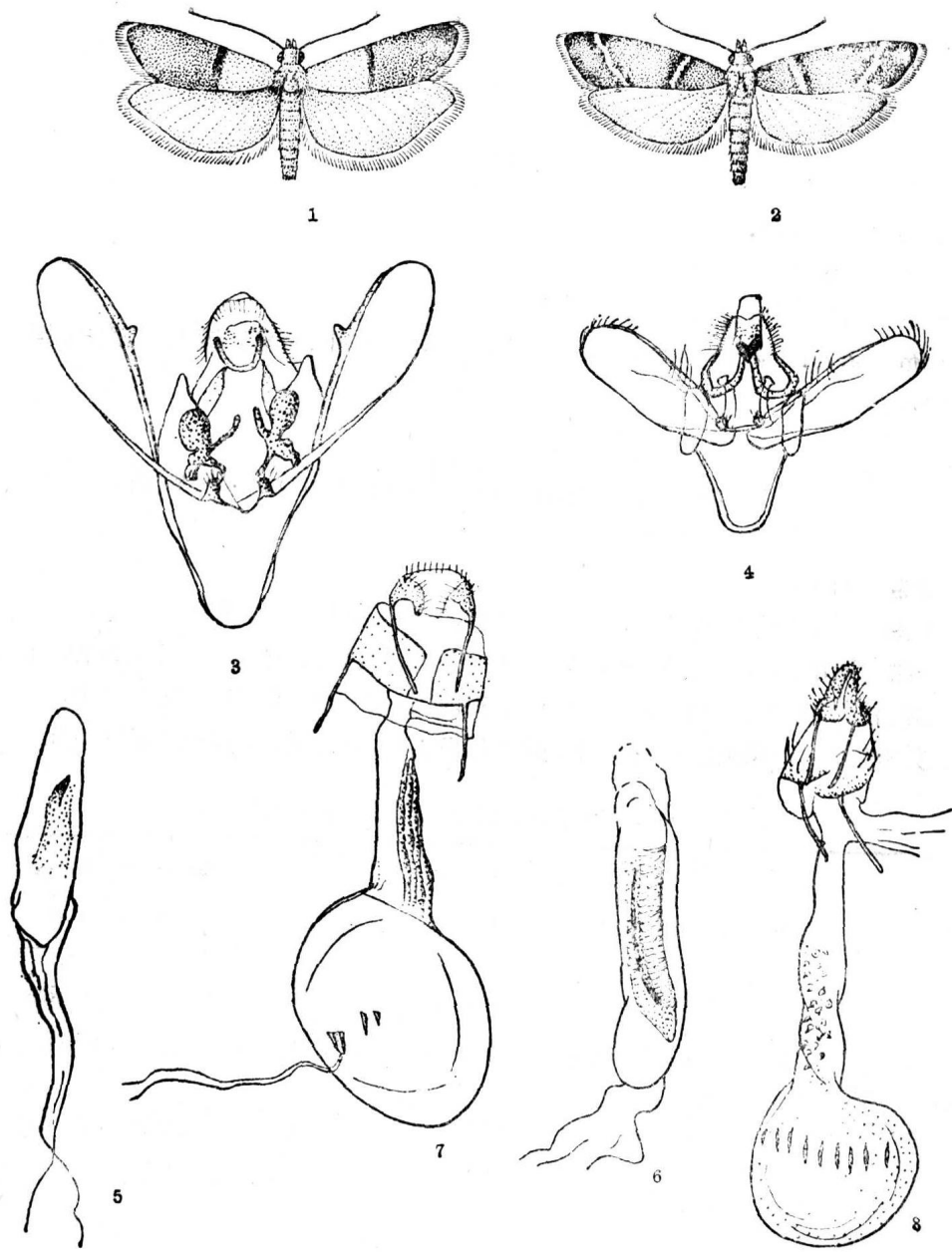


图2 干果斑螟和烟草粉斑螟

干果斑螟: 1. 成虫, 3. 雄性外生殖器, 5. 阴茎, 7. 雌性外生殖器;
烟草粉斑螟: 2. 成虫, 4. 雄性外生殖器, 6. 阴茎, 8. 雌性外生殖器。

三、印度谷斑螟

印度谷斑螟 *Plodia interpunctella* Hübner (螟蛾科) (图3)

别名 印度谷螟。

寄主 幼虫为害各种谷粒与面粉，吐丝缀合粮堆表面，在北京野外为害鲜枣、蛀食果肉。

分布 国内：上海、江苏、北京、河北、河南、山西、江西、湖北、陕西、广东。国外：朝鲜、日本、印度、斯里兰卡。

形态特征 头部褐色，前翅基部三分之一浅灰白色，其余明显红褐色；后翅暗灰色。

外生殖器 雄蛾抱器背各有2突起，爪形突明显伸出，端部圆滑。阴茎粗短，无角状器。雌蛾交配孔较大，囊导管短，交配囊梨形，交配囊片4枚。

四、樟丛螟

樟丛螟 *Orthaga achatina* Bütler (螟蛾科) (图3)

寄主 樟树。

分布 国内：上海、江苏、浙江、北京、福建等地。

形态特征 翅展约26毫米，头部暗褐色，胸、腹部背面淡褐色；触角褐色线状，基节向后生有成丛的长毛；前翅外横线锯齿状，在中室向外突出成小圆弧，外横线至外缘翅面深黄褐色，内横线略呈波状，自内横线至翅基色又较浓，唯二横线之间的翅面色浅，为灰黄色。后翅除沿外缘形成褐色带外，其余灰黄色。

外生殖器 雄蛾爪形突端部圆钝，颚形突细长比爪形突稍短；抱器香蕉形基部稍宽；阳端基环双叉形，囊形突端部凹陷成两叶。阴茎端部有骨片2条，无角状器。

雌蛾外生殖器囊导管近基部稍膨大，密布骨化小点；交配囊梨形，交配囊片锥柱形1对。

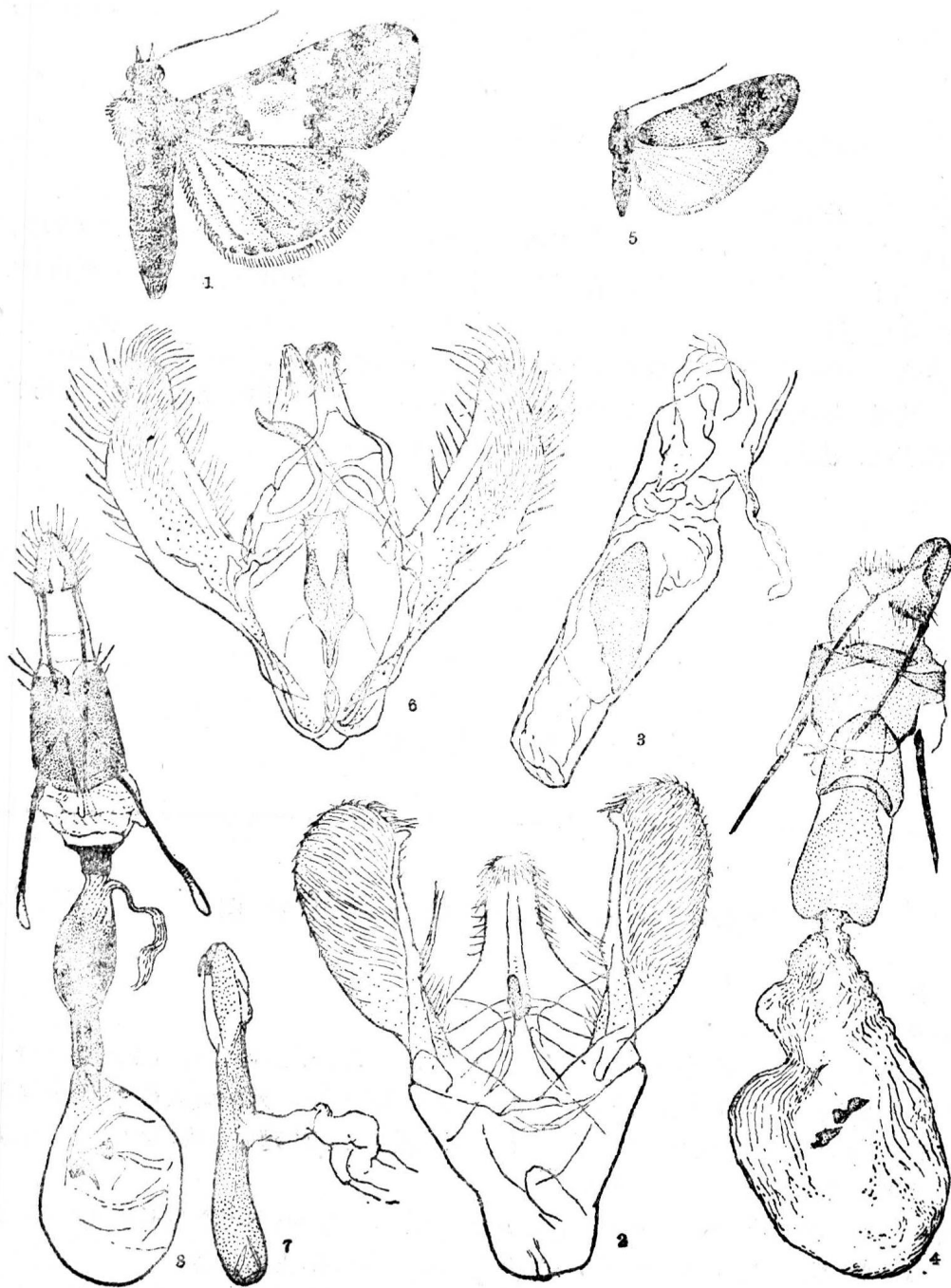


图3 印度谷斑螟和樟丛螟

印度谷斑螟: 5. 成虫, 6. 雄性外生殖器, 7. 阳茎, 8. 雌性外生殖器;
 樟丛螟: 1. 成虫, 2. 雄性外生殖器, 3. 阳茎, 4. 雌性外生殖器。

五、稻巢草螟和三点并脉草螟

1. 稻巢草螟 *Ancylolomia japonica* Zeller (螟蛾科)

别名 稻筒巢螟

寄主 水稻。

分布 国内：上海、江苏、浙江、山东、福建、江西、陕西、广东、广西、台湾。国外：朝鲜、日本、印度。

2. 三点并脉草螟 *Neopediasia mixtalis* (Walker) (螟蛾科)

寄主 玉米苗、大麦、小麦。

分布 国内：上海、江苏、浙江、吉林、山东、湖北、湖南、四川、云南、甘肃。国外：朝鲜、日本、苏联(远东)。

形态特征 稻巢草螟和三点并脉草螟的主要区别见表3。

表3 稻巢草螟和三点并脉草螟主要区别

	稻巢草螟 (图4-1, 3, 5, 7)	三点并脉草螟 (图4-2, 4, 6, 8)
成虫翅纹	(1) 前翅淡灰褐色, 沿翅脉有黑点, 各脉之间有铅色闪光纵条, 外侧有细锯齿状斑纹, 斑纹内外并列有两列横线, 似裙边花纹; (2) 后翅白色, 无斑纹	(1) 雄蛾前翅棕色, 有时带红棕色条, 有2条略明显的横线; 雌蛾前翅灰黄色, 覆盖有棕色鳞片, 无横带, 外缘近臀角处有3~4个黑点
成虫外生殖器	(1) 雄蛾爪形突弧形, 亚基部有1小钩, 颧形突长, 抱器端部内侧有1小分枝; (2) 阳茎内无角状器, 基部伸长1指形突起; (3) 雌蛾交配囊长筒形, 有皱纹, 无交配囊片	(1) 雄蛾爪形突端部尖, 颧形突稍向背方弯曲, 抱器不对称, 内侧各有两个粗刺, 囊形突细长; (2) 阳茎狭长, 端部有1簇齿; (3) 雌蛾交配孔骨化, 囊导管颈强度骨化, 交配囊梨形, 与囊导管等长, 无交配囊片

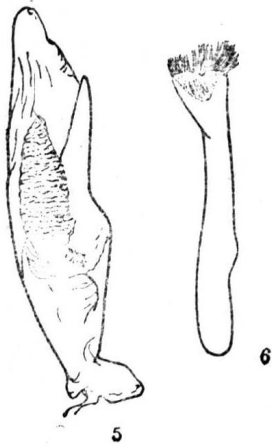
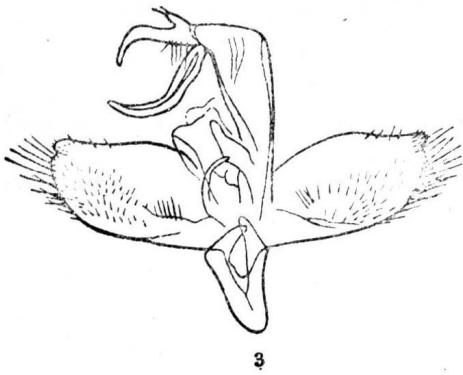
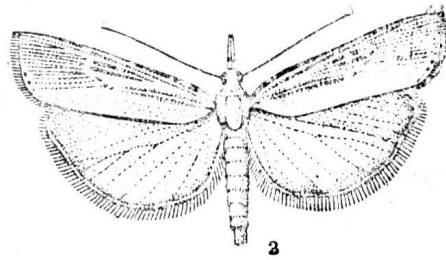
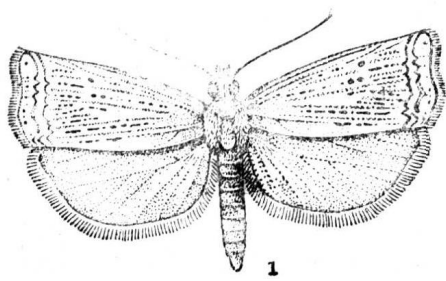


图4 稻巢草螟和三点并脉草螟

稻巢草螟: 1. 成虫, 3. 雄性外生殖器, 5. 阳茎, 7. 雌性外生殖器;
 三点并脉草螟: 2. 成虫, 4. 雄性外生殖器, 6. 阳茎, 8. 雌性外生殖器。

六、豆荚螟、水稻多拟斑螟和红云翅斑螟

1. 豆荚螟 *Etiella zinckenella* Treitschke (螟蛾科)

寄主 大豆、绿豆、菜豆、扁豆、豌豆、刺槐种荚、豆薯及豆科绿肥。

分布 国内：上海、河北、河南、山东、山西、湖北、陕西、云南、广西、台湾。国外：朝鲜、日本、印度、苏联(西伯利亚)。

2. 水稻多拟斑螟 *Polyocha gensanalis* (South) (螟蛾科)

别名 稗螟。

寄主 水稻、稗。

分布 国内：上海、江苏、河北、江西、云南、贵州。国外：朝鲜。

3. 红云翅斑螟 *Nephoteryx semirubella* Scopoli (螟蛾科)

别名 苜蓿螟、红斑螟。

寄主 紫花苜蓿、白苜蓿、百脉根。

分布 国内：上海、江苏、浙江、河北、河南、山东、山西、安徽、江西、湖北、陕西、云南、广东。国外：日本、印度、苏联(西伯利亚)、保加利亚、匈牙利、英国。

形态特征 豆荚螟、水稻多拟斑螟、红云翅斑螟的主要区别见表4。

表4 豆荚螟、水稻多拟斑螟和红云翅斑螟的主要区别

	豆 荚 螟 (图5-1、4、7、10)	水稻多拟斑螟 (图5-2、5、8、11)	红云翅斑螟 (图5-3、6、9、12)
成虫外形	(1) 体灰褐色； (2) 前翅黑褐色，前缘有1白色纵带，近翅基部1/3处有1金色隆起的横带，其外侧缘有淡黄褐色宽带； (3) 后翅灰白色	(1) 体黄色； (2) 前翅淡黄褐色，有1淡红褐色纵带，内缘黄褐色； (3) 后翅淡黄褐色	(1) 头、胸黄色，胸部两侧红色，腹部灰褐色； (2) 前翅前缘有白色纵条，中间有明显的红色纵带，内缘黄色； (3) 后翅淡褐色
成虫外生殖器	(1) 雄蛾抱器长针状，爪形突圆弧形，颚形突针状，囊形突弧形； (2) 阳茎内有2个大小相仿的角状器； (3) 雌蛾交配孔大，囊导管宽阔和骨化，交配囊狭长，交配囊片大，有许多针形长刺	(1) 雄蛾抱器背端部凸出一角，并密布粗短刚毛；爪形突和抱器侧突组成菱形，颚形突针状，囊形突V形； (2) 阳茎内无角状器； (3) 雌蛾交配孔狭小，囊导管狭、小，交配囊片片状，有刺多枚	(1) 雄蛾抱器牛角状，抱器背近基部有角突1枚；爪形突长梯形，几与抱器等长； (2) 阳茎内有角状器5枚，2枚大，3枚小； (3) 雌蛾交配孔大，囊导管宽阔而短，交配囊长圆形，交配囊片2块，均滴布锥状刺

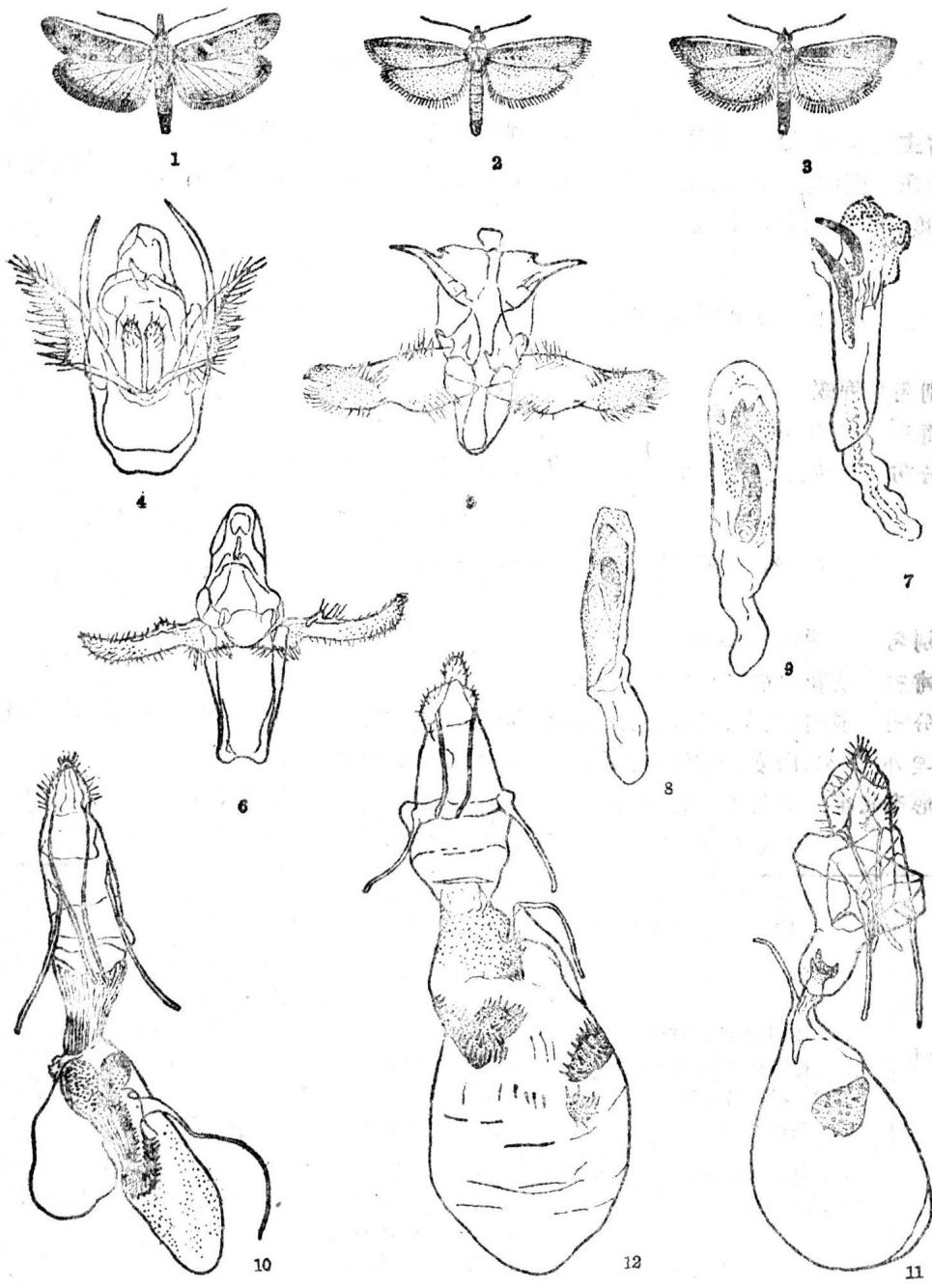


图5 豆荚螟、水稻多拟斑螟、红云翅斑螟
 豆荚螟: 1. 成虫, 4. 雄性外生殖器, 7. 阳茎, 10. 雌性外生殖器;
 水稻多拟斑螟: 2. 成虫, 5. 雄性外生殖器, 8. 阳茎, 11. 雌性外生殖器;
 红云翅斑螟: 3. 成虫, 6. 雄性外生殖器, 9. 阳茎, 12. 雌性外生殖器。

七、稻纵卷叶螟和稻显纹纵卷叶螟

1. 稻纵卷叶螟 *Onaphalocrocis medinalis* Guenée (螟蛾科)

寄主 幼虫为害水稻、甘蔗、粟、麦等。

分布 国内：上海、江苏、浙江、河北、山东、江西、湖南、四川、陕西、云南、广东、广西、台湾。国外：朝鲜、日本、印度、斯里兰卡、缅甸。

2. 稻显纹纵卷叶螟 *Susumia exigua* Bütler (螟蛾科)

寄主 水稻。

分布 国内：广东、广西。国外：日本。

形态特征 稻纵卷叶螟和稻显纹纵卷叶螟的区别见表5。

表5 稻纵卷叶螟和稻显纹纵卷叶螟区别

	稻 纵 卷 叶 螟 (图 6-1, 3, 5, 7)	稻显纹纵卷叶螟 (图 6-2, 4, 6, 8)
成虫外形	(1) 体长 7~9 毫米; (2) 前翅黄褐色, 外缘黑褐色, 中间有 2 条黑褐色横线, 2 条横线间近前缘处, 还有 1 小段黑纹, 雄蛾翅中央有毛痣; (3) 后翅中间有 2 条黑褐色横线, 靠内的横线不伸达后缘	(1) 体长 5 毫米左右; (2) 前翅灰褐色, 外缘黑褐色, 中间有 3 条弯曲的横线; (3) 后翅中间有 2 条黑褐色横线, 但靠内的横线常伸达后缘
成虫外生殖器	(1) 雄蛾抱器叶状, 中部宽阔, 近端部的 1/3 处靠腹面各有三角形骨片 1 枚; (2) 阳茎内角状器多枚, 短小、尖锐; (3) 雌蛾囊导管短于交配囊, 交配囊长圆形, 交配囊片三角刺状	(1) 雄蛾抱器浆状, 基部狭, 端部宽, 近端部 1/3 处靠背面各有三角形尖刺 1 枚; (2) 阳茎内角状器 2 枚, 长而粗壮; (3) 雌蛾囊导管长于交配囊, 交配囊近圆形, 交配囊片小圆形