

# 中国古建筑 文化之旅

## 四川 重庆

◇庄裕光 编著

ZHONGGUO GUJIANZHU WENHUA ZHILU





中国古建筑文化之旅

四川  
重庆

编著 庄裕光

图书在版编目(CIP)数据

中国古建筑文化之旅——四川·重庆 / 庄裕光 编著 北京: 知识产权出版社,  
2002.9  
ISBN 7-80011-674-3

I. 中... II. 庄 III. ①古建筑—简介—四川省②古建筑—简介—重庆市 IV. TU-  
092

中国版本图书馆 CIP 数据核字(2002)第 010474 号

**本书的所有版权受到保护, 未经出版者书面许可, 任何人不得以任何方式和方法复制抄  
袭本书的任何部分, 违者皆须承担全部民事责任及刑事责任。**

中国古建筑文化之旅——四川·重庆

庄裕光 编著

责任编辑: 刘 超 责任校对: 韩秀天

装帧设计: 段维东 责任出版: 杨宝林

知识产权出版社出版、发行

(北京海淀区蓟门桥西土城路 6 号 邮编 100088)

<http://www.cnipr.com>

(010)62026893 (010)82086765 转 8252

河北保定印刷厂印刷

新华书店经销

2003 年 5 月第 1 版 2003 年 5 月第 1 次印刷

880 mm × 1230 mm 1/24 印张: 4.25 字数: 84 千字

印数: 1~3000 册

ISBN7-80011-674-3/T·034

定价: 18.00 元

如有印装质量问题, 本社负责调换。

中国是一个伟大的文明古国，它历史悠久、疆域辽阔、民族众多，至今仍保留着丰富的古建筑遗迹。

中国的古建筑，是灿烂的中华古代文化艺术中最具独特魅力的部分，是中国古文化、古文明的标志和象征。它凝聚着中国古代各阶层人民的智慧和才能，无论个体建筑还是群体建筑，都是一个民族不同历史时期政治、经济、文化、科技诸条件的综合产物，是自然科学与人文科学的完美结合。因此，古建筑的存在，已远远超出了其作为建筑本身的价值和意义，它将历史学、文化学、宗教学、哲学、美学、考古学、民族学乃至旅游学等不同学科的价值集于一身，是民族文化的综合体。

在漫长的历史发展过程中，中国古代建筑不论在结构上，还是在形式风格上，始终是承前启后、一脉相传，保持着一贯完整的建筑体系，具有独特的风格和鲜明的特征，在世界建筑体系中独树一帜。这与中国的传统文化及其价值取向、审美情趣有着直接的渊源关系。

《中国古建筑文化之旅》丛书共设18个分册。由资深建筑学书刊编审杨永生先生总策划，并帮助我们审定了一些书稿。各分册作者均为我国古建研究和教学领域的专家、学者和教授。他们以生动、凝炼的笔触，将深广博大的古建知识、古建文化娓娓道来，使您在游览古建名胜时对其地理位置、自然环境、始建年代、建筑材料、结构方式、建筑风格、艺术特色及相关历史故事有较全面的了解。

从秦砖汉瓦到隋唐寺塔，从两宋祠观到明清故宫，从皇家苑囿到苏州园林，从布达拉宫到蓬莱阁，从楼兰古城到岳麓书院……拥有此书您就拥有了一座古建博物馆，畅游其间您会流连忘返。

在建设现代化都市的今天，我们要加倍珍惜现存的古建筑，除很好地加以保护外，还要研究它，宣传它，弘扬它，使它在物质文明和精神文明建设中不断发挥应有的作用。

四川省和重庆市，是巴、蜀王国的主要活动区。历史悠久，风光秀美，人文景观丰富。现有世界自然与文化遗产五处：位于阿坝藏族自治州境内的九寨沟和黄龙寺；峨眉及乐山大佛；青城山及都江堰以及重庆市的大足石刻。四川省内现有全国重点文物保护单位62处。重庆市内的古巴国遗存和长江文化相当丰富，只不过因三峡工程正在施工，许多重要古建筑和文化遗迹尚待处理，价值很高的遗产都暂时未能升级。按已往统计资料，四川省和重庆市的国保级文物约占全国国保级文保单位的十分之一左右。在这里，我们仅选编了其中有代表性的古建筑及自然遗产30多项，不及总数的1/3。这些观光点已基本具备方便的交通条件和良好的接待条件，旅游观光者可放心前往。

这里选编的项目是经古建文物专家论证后入选的，编写时参考了《四川建筑志》、《成都建筑志》、《四川古建筑》及《四川省情》等资料，特此说明。并对协助整理资料的刘玉清、宇鸣轩和庄诚等同志表示谢意。

## 四川省·重庆市

四川·重庆主要古建筑交通旅游图

古蜀帝陵——郫县望丛祠 .....	8
古蜀故宫——广汉三星堆 .....	10
中华船棺王——开明王族合葬墓 .....	12
幽冠蜀中——青城山 .....	14
泽惠西川——都江堰 .....	16
文君当垆时，相如涤器处——邛崃文君井 .....	18
东汉遗构——雅安高颐阙 .....	20
汉代四合院——彭山江口岩墓 .....	22
佛教早期痕迹——乐山麻浩岩墓 .....	24
君臣合祀——昭烈庙·武侯祠 .....	26
三国志博物馆——南充万卷楼 .....	30
女皇故里——广元皇泽寺 .....	32
唐代行宫——新都宝光寺 .....	34

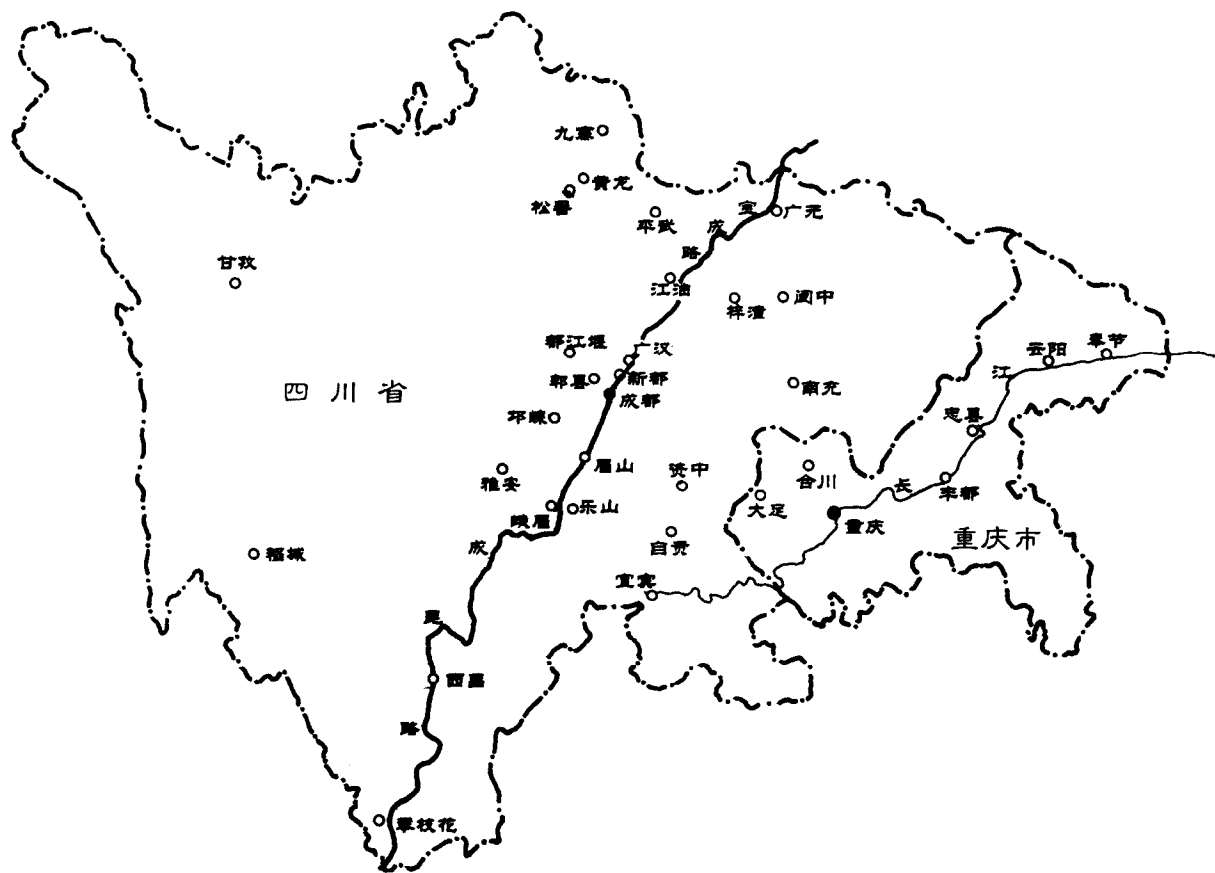
诗仙故园——江油太白堂 .....	38
杜甫流寓——成都工部草堂 .....	40
薛涛制笺处——成都望江楼 .....	42
老子遗迹——成都青羊宫 .....	44
秀甲天下——峨眉山 .....	46
山佛一体——乐山大佛 .....	50
风水典范——阆中古城 .....	52
前蜀永陵——成都王建墓 .....	54
南宋名园——崇州罨画池 .....	56
西蜀第一学宫——资中文庙 .....	58
古建筑博物馆——梓潼七曲山大庙 .....	60
铁索飞渡——江油窦圉山 .....	62
一门三杰——眉山三苏祠 .....	64
深山宫殿——平武报恩寺 .....	66
东山十陵——明蜀王、郡王及王妃墓 .....	68

香飘十里——新都升庵桂湖 .....	70
御赐空林——成都文殊院 .....	72
盐业揽胜——自贡西秦会馆 .....	74
千载迷雾——宜宾焚人悬棺 .....	76
辛亥大波的见证——成都保路运动纪念碑 .....	78
人间仙境——黄龙寺·九寨沟 .....	80
最后的香格里拉——稻城亚丁 .....	82
三国遗踪——云阳张飞庙 .....	84
刘备托孤处——奉节白帝城 .....	86
雕刻艺术廊——大足石刻 .....	88
“鬼国地府”——丰都名山天子殿 .....	90
渝州第一丛林——重庆华岩寺 .....	92
山城夏宫——北碚温泉寺 .....	94
独钓中原——合川钓鱼城 .....	96
长江上的小蓬莱——忠县石宝寨 .....	98



中国古建筑文化之旅——四川·重庆

四川·重庆主要古建筑交通旅游图



# 古蜀帝陵——郫县望丛祠





▲入口影壁

古蜀立国，距今4000年有余，望帝杜宇、丛帝鳖灵，是史迹入志的两代蜀王。杜宇教人务农，倡导农事，死后化为杜鹃(四川俗称布谷鸟)，每年春耕时节，都围着农家院子啼叫，呼唤农民尽快耕作，不误农时。他将逐水草而居的游牧部落，定居从事农耕，为古蜀国的繁荣奠定了基础。死后，蜀民念其功绩，尊为第一代蜀王，是为望帝。据说某年蜀国遭水灾，“其相开明(鳖灵)决玉垒山，以除水害”(见《华阳国志·蜀志》)。杜宇效法尧舜，将政事禅让于治水有功的开明氏。开明氏为治理岷江水患的第一人，百姓享其利，尊为丛帝。望帝、丛帝，蜀民尊为先祖。大约在先秦时期，蜀民已立祠祭祀。据史书记载，汉代，在灌县(今都江堰)玉垒山麓，已有专祀望帝的崇德祠。南北朝齐明帝时(公元494~498年)，益州刺史刘季连将崇德祠迁至杜宇时的蜀国中心郫邑。并仿古制造望丛二帝的陵墓，并定时祭奠。南北朝以后，时有兴衰。现存望丛祠，是清道光十四年(公元1834年)重修的。新中国成立后，政府十分重视望丛祠的保护和修缮。经国家

文物局批准，新建了陈列大厅及一些与主体纪念有关的亭、台、楼、榭，使望丛祠成为一座占地20余亩，红墙环绕，古柏参天的古蜀历史主题公园。红色照壁上的“望丛祠”三字和两座墓冢前“古望帝之陵”、“古丛帝之陵”的巨型石碑上的字迹，均为辛亥革命元老、川军将领但懋辛先生手书。20世纪60年代后期，曾在望丛陵墓脚下发现一汉代墓室，且保存较完整。至于它和望丛祠有何关联，尚无定论。望丛祠内的200多株古柏，多系道光十五年(公元1835年)所植。最大的围长2米多，苍劲古朴、郁郁葱葱的态势可与“锦官城外柏森森”的成都武侯祠媲美。每年春耕前夕的“望丛歌会”，是世代相传的纪念蜀王的活动之一。经久不衰。望丛祠现为四川省重点文物保护单位。



▲回澜阁

# 古蜀故宫——广汉三星堆





▲青铜兽面



▲青铜面具

三星堆位于四川广汉南星镇，因地貌形似“三星伴月”而得名。1929年发现玉器。1933年至1986年，四川省考古机构和有关专家经认真勘测后，发掘出玉石、青铜和象牙器具千余件，房屋遗址27座，人工夯筑土城墙三段(即传说中的三星)。从两个大型祭祀坑和104个灰坑中，清理出大量精美的酒器、炊器、食器、玉器和磨制精美的礼器。经C<sup>14</sup>测定，该遗址的年代大致在公元前

2790~前1780年，经历了新石器时代晚期及夏、商、西周四个时期，延续近2000年。通过对三星堆遗址的研究，证明距今4000年前，这里已存在着—支古老的土著文化，即蜀文化。它既不同于以三足器为主要炊具的中原文化，也有别

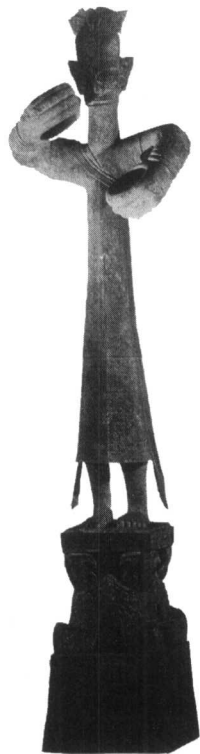
于西北的仰韶文化。当时的蜀文化区，已有较为发达的农业、畜牧业、建筑业和手工业，玉石的加工技



▲青铜面具



▲金面青铜人头像



▲青铜立人像

巧和青铜的冶炼、铸造技艺居华夏先进行列。从祭祀坑出土的大量礼器、面具及象征权力的金手杖来看，此地曾为古蜀国王的都城。由此可证明，由蚕丛、柏灌、鱼凫等开创的古蜀国，不仅存在，而且有相当的实力，并代代相传，创造了衍生于西蜀土壤的地域文化，是中华文化不可分割的一部分。三星堆是古蜀文化的博物馆，它已被国务院公布为全国重点文物保护单位。

# 中华船棺王——开明王族合葬墓



成都是古蜀国的政治经济中心，自开明氏“夜梦廓移”将都城从郫邑迁至此地，迄今大约有3000多年，相当于中原的商周时期。古蜀国得川西平原土沃水丰之利，国力日强，经济繁荣。在“武王伐纣”的战争中，蜀兵是一支屡立战功的部队（见《华阳国志·蜀志》）。至战国时期，蜀国已较为强盛，从十二桥发掘的宫室遗址可以看出，建筑的规模已相当宏伟，面阔约20米，仅立柱的卯孔，就有0.3米左右。古蜀人不仅重视地面建筑，对死后的墓葬地也十分考究。北方人善骑射，有身份的人死后至多以兵马俑、骑射俑作陪葬，以示崇高。南方多河流湖泊，故南方人精于水上活动，船支的大小和数量往往是身份等级的象征。就是死后，也寄希望于“驾一叶扁舟，漂流到幸福的彼岸”。此种风俗，沿江河聚居地多见。福建武夷山、重庆三峡两岸、四川宜宾长江边，都还有船棺遗存，就是例证。古蜀国积累了丰富的治水经验，变水害为水利，是古蜀得以发展的重要原因之一。蜀王及

其亲属死后以船形的棺木入土，既是对先祖业绩的缅怀，也是企望乘着大船，在亲兵家将的簇拥下，浩浩荡荡的抵达幸福的彼岸。2000年7月开始在成都市商业街发掘的古蜀开明王晚期（约为中原地区的战国早期）的大型多棺合葬墓，是古蜀丧葬习俗的集中表现。

截至2001年初，发掘出船棺、独木棺等葬具17件，其中大型葬具4件。大的一具船棺长18.8米，直径1.7米，专家们惊叹的称之为“船棺王”，媒体多以“中华第一棺”为题作报导。除4件大型船棺外，其余13件为小型葬具。所有棺木，均用贵重的楠木整木刨凿而成，棺木下垫有纵横交错的枕木，木棺周围均填满用作防水防潮的青泥，因而棺木及随葬品均保存较好。在墓坑东南侧，还发现了一个巨大的独木舟做成的基础。据此推测，当年在墓坑入口处，可能建有建筑物或标志。成都古蜀船棺合葬墓和十二桥商代建筑遗址均被国务院列为第五批全国重点文物保护单位。



# 幽冠蜀中——青城山

