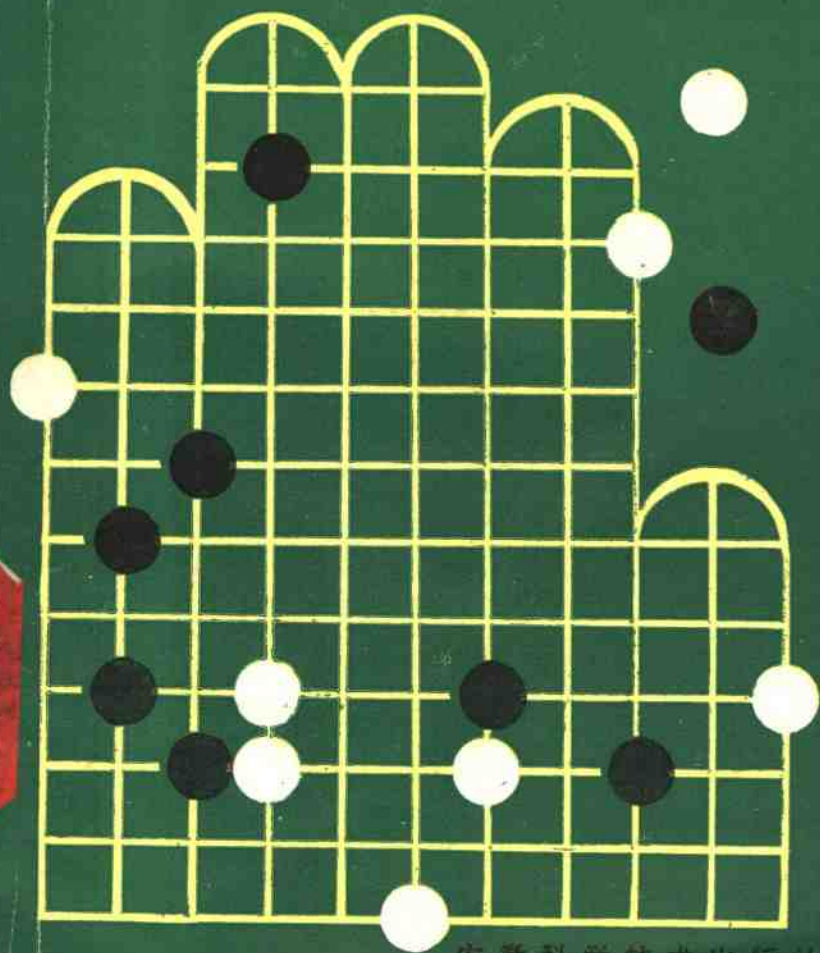


吴清源秘手录

吴清源九段 著



安徽科学技术出版社

吴清源秘手录

吴清源九段 著

胡世侠 王维尧 译

安徽科学技术出版社

责任编辑：杨家骥

封面设计：赵素萍

吴清源秘手录

吴清源九段 著

安徽科学技术出版社出版

(合肥市金寨路283号)

新华书店经销 安庆新华印刷厂印刷

开本：787×1092 1/32 印张：2 字数：41,000

1988年8月第1版 1988年8月第1次印刷

印数：00,001—4,000

ISBN7-5337-0287-6/G·13 定价：0.62元

序

本书取材于近几年间本人在比赛中的对局，主要是为了总结经验，分析研究在实战中出现的棋形和变化。所谓“秘手”，从广义上解释，可以说就是胜负手吧。

围棋起手构成定式，它是布局的一部分。从不少新布局新定式中可以看出这一点。本书所介绍的大多数是由布局阶段进入中盘战斗时出现的形。正因为在这前后折冲中，关系到一局棋的命运，所以特称为胜负手。

由于书店要求本书便于读者携带研究，所以我采用了现在这样的体裁⁽¹⁾。

吴清源

[1] 该书日文版为64开本，一面一图。考虑到采用32开本篇幅可以大大压缩，故改成现在的样子。

译者的话

吴清源先生1914年出生于我国福建省。受父亲影响，从小喜爱围棋，很早就显示出非凡的才华。11岁时父亲去世，家庭经济拮据，吴先生即作为少年棋客出入于曾任国务总理的大军阀段祺瑞府邸。全家衣食均赖此维持。后与来我国访问的日本棋手岩本薰（让三子）、井上孝平（让先）对局，取得较好成绩，使日本棋界人士刮目相视，惊呼中国出现了天才少年。濑越宪作先生（当时七段）看到对局谱认为：“没有高明的人指导，有稀世才能也难以施展。”于是到各地奔走，寻求支持邀请吴先生赴日留学深造，后来终于得到日本政界和财界实力人物的赞同。14岁的吴先生与母亲、大哥一起东渡日本，并拜濑越先生为师。15岁被日本棋院确认为三段，18岁即晋升为五段。

1933年，吴先生经常运用与木谷实共同研究的新布局。这种重视中央的布局构思，对日本传统的布局如秀策流等，无疑是一次挑战，触发了布局理论的一场革命，可以说是注意平衡的现代布局的开端。

同年秋，吴先生在《读卖新闻》为纪念发刊20000号而举办的日本围棋选手权赛中获冠军，取得了执黑与本因坊、九段秀哉名人对局的机会。30年代初，秀哉名人已经功成名就，被公认为棋坛领袖、天下无敌，平时已不再参加正式比

赛。一方是多年的棋坛霸主，一方是正在冉冉上升的明星，他们的对局日本朝野各界都极为重视。一开始，吴先生前三手落于三·3、星、天元上，使棋界为之震惊。这种惊世骇俗的新布局，有人认为是对名人的不敬，但也有人赞扬吴先生敢于创新和大胆探索。这局棋从1933年10月16日开始，因多次打挂（执白一方暂停比赛），至次年1月29日结束，历时106天。可见双方都全力以赴殚精竭思，耗尽心机。最终虽然白胜2目，但对白100着所谓“鬼手”，棋界众说纷纭；有人说这一手是秀哉名人的得意高足、死活问题权威前田陈尔首先发现而向乃师献出的。不论如何，这局棋双方都显示出精湛的棋艺，弈成了不朽的名局。

自1939年与木谷实对垒的“镰仓十盘棋”开始，吴先生先后与公认的一流棋士雁金准一、藤泽库之助（后更名为藤泽朋斋）、桥本宇太郎、坂田荣男、高川格交战近百盘“擂台十盘棋”，以横扫千军的气概，所向披靡，击败了同时代所有一流棋士，长期屹立于棋界的顶峰，被认为是实际上的“名人”，“昭和之棋圣”。

1961年8月，吴先生被摩托车撞伤，以后在比赛中经常受到头痛、恶心的折磨，精力难以集中，成绩也逐渐下降。如同吴的替身，其弟子林海峰在1965年第四期名人战中战胜了坂田荣男，荣获名人头衔；其后又多次夺取各种大赛冠军，成为当今日本超一流棋手之一。

吴先生华丽而神秘的棋风，出人意表的着想，一直令棋艺爱好者着迷，长期成为专业棋手研究的对象。当代日本三强之一的赵治勋认为，吴先生的棋完全属于随机应变，他的灵活转身、疾风般的快速作战，给人以无法抵抗的感觉；赞扬其“真髓是一股自由的精神，专业棋士或业余爱好者都应该

去领会其中的精神。”

吴先生在频繁的对局之余，还富于著述。本书系吴先生全盛时期的实战体会和经验之谈，对于初、中级围棋爱好者开拓思路、提高实战能力有很好的指导作用。日文版原著共包括50型。其中有些在近年出版的有关书籍中已被多次介绍，故在译时删去。另外，原书每一型都冠以标题，译时考虑不尽确切，故亦删去。

胡世侠 王维尧

第 1 型

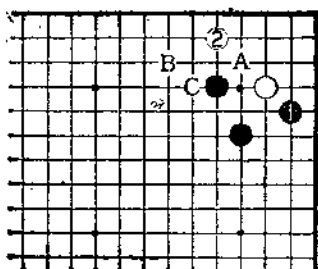


图 1 不即不离的手段

图1 这是高目定式白脱先形成的图形。黑1飞攻紧凑。白2不留恋小目一子，应法有趣，是不即不离的手段。以后黑如A位尖，白可于B位小飞或C位飞靠。

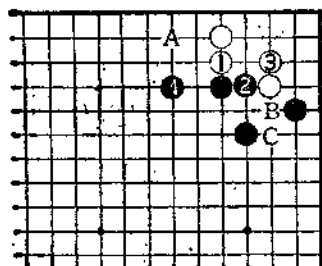


图 2 白再次脱先

图2 前图白2后黑如脱先不应，白有机会走1、3两手，黑以2、4应，白可再次脱先。以后黑如A位封，白B与黑C交换后，白角不死。

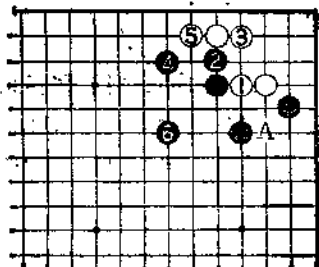


图 3 白存有跨断

图3 白1从这方面顶，至黑6是必然之着。以后白存有于A位跨断的手段，一般不一定马上走。但应注意：黑有下图中黑1、3的利用。

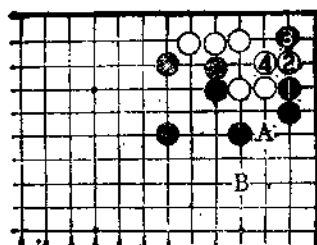


图4 黑方先手利用

图4 黑1、3先手利用，白2、4只好屈服。此时白仍存有于A位跨断的手段。但黑一旦于B位着子，白需注意角部的死活问题。

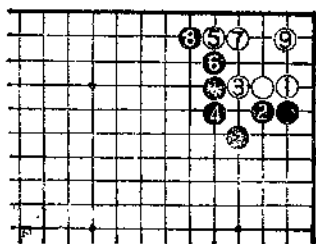


图5 普通活法

图5 图1中黑1飞攻时白如于本图1位挡，至白9止是普通活法。黑、8两手的次序变换也没有关系，结果仍相同。

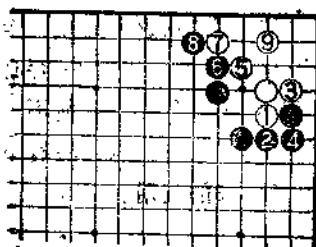


图6 白另一活法

图6 白1冲、3挡求活也可。黑4如于5位尖，白即4位断吃黑一子，其结果如下图所示。

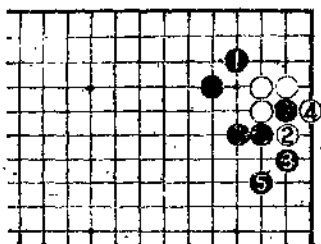


图7 黑一手之差

图7 本图黑外势厚实.但至黑5是后手,与上图比有一手之差.如盘中有大场时,可选择上图。

第 2 型

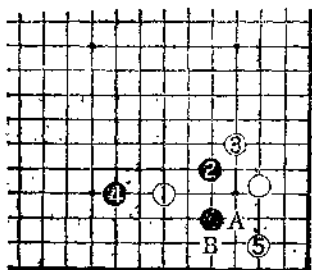


图1 避免急战

图1 白1至黑4是常见的一间高夹定式.白5守角实利很大,且可试黑应手,是稳健的好手.白5如于A位尖顶,采取急战,则黑于B位下立,白1一子反而不易处理。

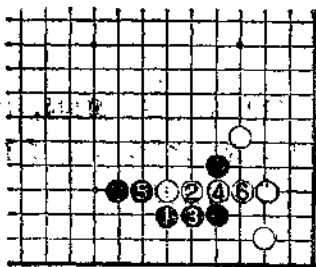


图2 白非常厚实

图2 接上图.黑1托渡正着.白2至6虽落后手,但非常厚实,应法有力。

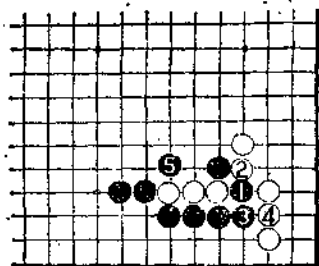


图3 白脱先之形

图3 上图黑5后，白若脱先抢占他处好点，黑按本图至黑5止，黑落后手，白又可占一好点。因此白无不满。

第 3 型

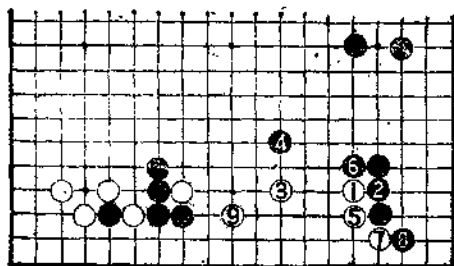


图1 大小的差别

图1 对于单关角，白一般不在1位觑；但本图下边模样较右边大，是主要打入的地方。此时白1觑成立，至白9，打入成功。

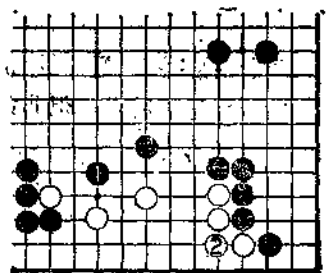


图2 白充分之形

图2 接上图。黑1封，白2粘后是充分之形，达到了打入大模样的目的。

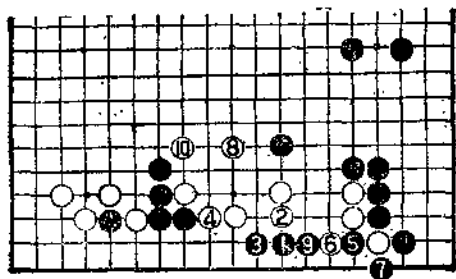


图3 上图黑1改于本图1位点是搜根的要害。至白10止成两分局面，白亦达到打入的目的。

图3 白达到打入目的

第 4 型

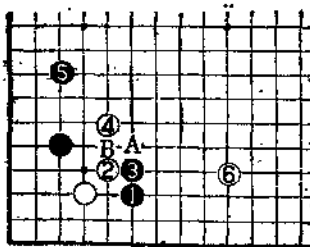


图1 黑1至5是定式的一型。白6夹，以右下角有白子配置为宜。之后，黑如于A位长出，白于B位接，形成抗争之形。

图1 战斗之形

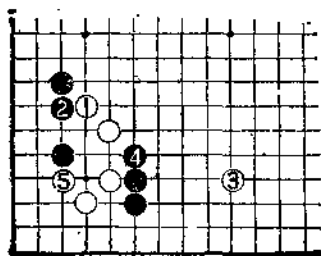


图2 上图白6如改于本图1位小尖，黑2挡，白再于3位夹，黑4长，白5尖顶，白可满意。但这只是白一厢情愿。请看下图。

图2 一厢情愿

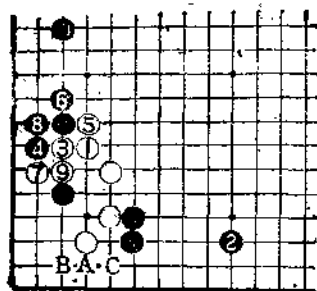


图3 白不充分

图3 白1小尖，黑可不应而于2位拆三。变化至黑10，黑走到了两面。以后尚有黑A位托，白B位扳，黑C位退的先手大官子。白不充分。

第 5 型

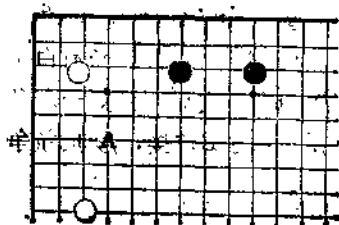


图1 防守的着想

图1 白方的拆五必须补一手。如于A位补，对黑没有影响；如不补，黑必打入。请注意下图中白在防守时的着想。

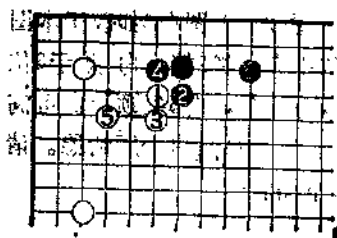


图2 模样扩大

图2 从白1着手，至白5止，白模样自然而然地扩大起来。白1这手棋是高效的防守。

第 6 型

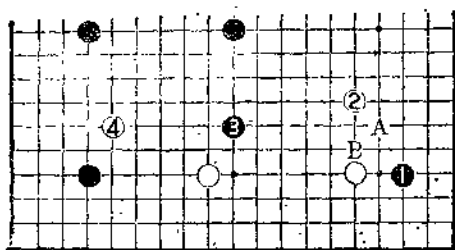


图1 白的第一感

图1 自新布局问世起，此型经常出现。白2如于A位飞，则黑于B位跨断。白4是凭第一感走的，请看后面的变化。

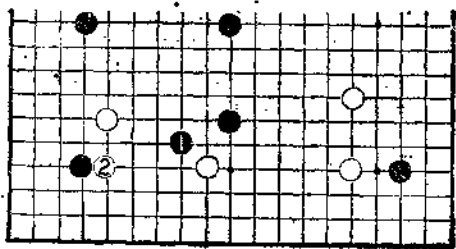


图2 白形不坏

图2 黑1从外面飞压，白2顺调靠星位黑一子，是预定的着法。以后进入战斗，白形不坏。

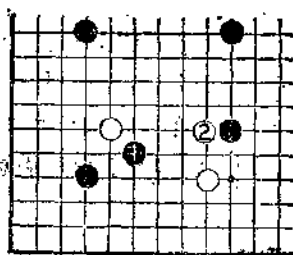


图3 同样是手筋

图3 黑1位飞，白2顺调在这里靠，与上图白2同样是手筋。可以认为，图1中的白4走出了主动之形。

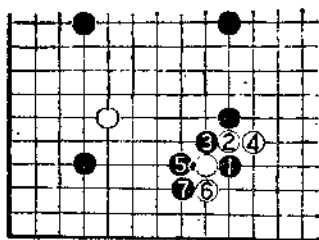


图4 双方顽强搏斗

图4 黑1靠，白2挖不让黑接，至黑7止，双方顽强搏斗。黑3如于4位打，白3位接，白不坏。

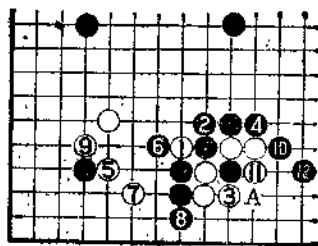


图5 白之利用

图5 接上图。白5靠较10位长多有利用。黑10打，白11提一子求活。黑10如于11位长打吃白二子，则白10位长黑虽能A位曲吃白三子，但不满足。黑12是形。

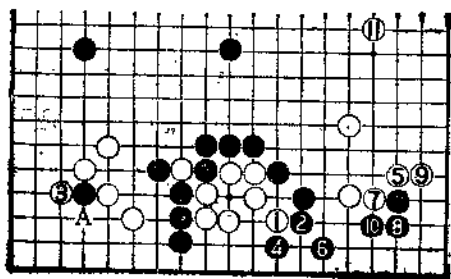


图6 白弃子成功

图6 接上图。黑于A位立可活角，因此白3补一手。以下至白11止，弃去下边一块棋，白可满意。

第 7 型

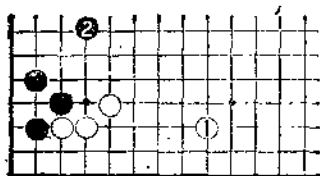


图 1 定式的省略

图1 这是众所周知的定式，但白有时希望按下图1、3守角而省略1位的拆。下图黑2是双方必争之点。

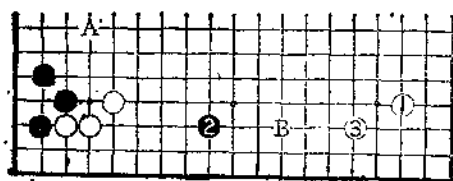


图 2 双方必争点

图2 黑2是双方必争要点，与白3交换后，黑于A或B位落子均稳健。黑如脱先，白即于下图1位着子，一面强调下边的开拆，一面处理左下角白棋。

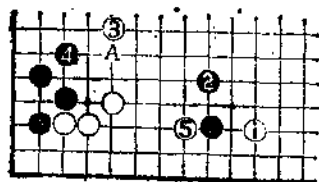


图 3 强手

图3 白3于A位关较为普通。黑4坚实并窥视着白3与白角之间的薄弱处，是攻守兼备的好点。白5强手，既加强自己又避免黑走成下图好形。

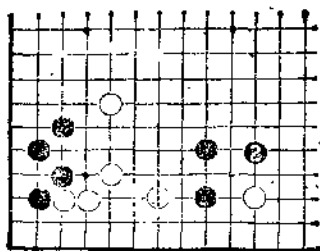


图4 单方面行棋

图4 上图白5如走在本图1位是本手，加强了自身，但较局促。黑2是好形，且可避免白的攻击。

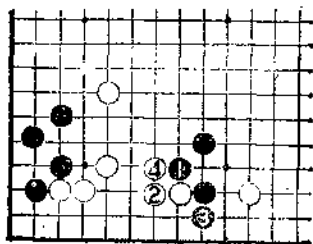


图5 预定方针

图5 接图3白5。黑1虎、3立，白2、4加强，是白预定的方针。上图黑2好点在本图就不成立了。

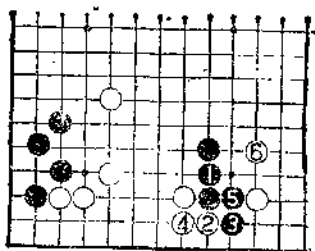


图6 黑非常不利

图6 黑如手1位接，被白2、4先手扳粘后，白6跳步调绝好。黑非常不利。