

中國十大

名畫家畫集

ZHONGGUOSHIDAMINGHUAJIA

北京工艺美术出版社

唐伯虎

蓮花冠子道人衣日侍君王宴  
紫微花柵不知人已去年關係  
與李排

蜀後主每於宮中蒙小中命宮妓  
衣道衣冠蓮花冠日尋花柵以  
侍酣宴蜀之淫已溢耳矣而主之  
不絕淫之竟至淫賜保後想淫  
類之合不無拒朕唐



# 唐伯虎

北京工艺美术出版社

蓮花冠子道人初日侍君王宴  
紫微花柳不知人已去年，開係  
與事排

蜀後主每於宮中累小巾命宮妓  
衣道冠蓮花冠日尋花柳以  
侍酣宴蜀之淫已溢耳矣而主之  
不挹注之竟至濫賜俾後想淫  
頽之令不無扼腕唐



责任编辑：贾德江 黄道京

**图书在版编目(CIP)数据**

唐伯虎 / (明)唐寅绘. —北京:北京工艺美术出版社, 2003.8

(中国十大名画家画集 / 刘冠良主编)

ISBN 7-80526-470-8

I. 唐… II. 唐… III. 中国画—作品集—中国—明代 IV. J222.48

中国版本图书馆 CIP 数据核字 (2003) 第 068214 号

**中国十大名画家画集 唐伯虎**

北京工艺美术出版社出版发行

(地址:北京市东城区和平里七区 16 楼)

邮政编码:100013 电话:64283630)

全国新华书店经销

北京百花彩印有限公司印刷

889mm × 1194mm 1/16 开本 70 印张

2003 年 8 月第 1 版第 1 次印刷 印数 1~5000 套

ISBN 7-80526-470-8/J·297 定价:880.00 元(全十卷)



# 唐伯虎的绘画艺术



唐寅(1470—1523),字伯虎,又字子畏,号六如居士、桃花庵主、鲁国唐生、逃禅仙吏、江南第一风流才子等。江苏吴县(今江苏苏州)人。父亲唐广德,母亲邱氏,是一个经营酒食杂品的小商人家庭。唐寅少年俊才,博雅多识,画初学于周臣,后与文徵明、祝允明、徐祯卿合称“吴中四才子”。明弘治十一年(1498)中举人第一名解元。翌年,他随江阴大财主徐经前往北京参加科举考试,后因科场舞弊案被牵连下狱,罢为吏。以后他遂绝仕途,寄情诗文书画,以度年华。晚年皈依佛法,取佛经中人生“如梦幻泡影,如露亦如电,应作如是观”,取号“六如居士”。

唐寅擅画山水、人物、仕女和花鸟,尤以山水、仕女著称。唐寅的山水画,早年师法沈周,传世之作甚少。现存作品有《洞庭黄茅渚图》和《贞寿堂图》以及唐寅21岁作《对竹图》等。中年的山水画,主要宗法周臣,而周臣的山水画师法南宋的李唐和刘松年,因此唐寅的画又可上溯至南宋李唐、刘松年为代表的院体画派。他在老师周臣影响指导下,学到了宋人笔法严谨雄浑、风骨奇峭的风格。同时他又参合了马远、夏圭的构图和笔墨技巧,并广泛地涉猎北宋李成、范宽、郭熙和元代的黄公望、王蒙诸大家的长处,融会贯通,逐渐形成自己的风格。画面布局严谨整饬,造型真实生动,山势雄峻,石质坚峭,皴法斧劈,笔法劲健,墨色淋漓。代表作品有《王鏊出山图》、《沛台实景图》、《行春桥图》、《关山行旅图》等。晚年画风已脱出周臣的风范,自立门户。此时细笔山水居多,作品有《山路松风图》、《春山伴侣图》、《落霞孤鹜图》、《西洲话旧图》、《幽人燕坐图》等。从这些画的风格看,画风构图简洁清朗,用笔多为细劲中锋,犹如游丝描,纤而不弱,力而有韵,具有刚柔相济之美。山石的皴法丰富,多有短砍、长皴、顺笔、逆毫、方折、圆转等笔墨。林木、房舍、溪流等景物,穿插有序,密而不窒,杂而不乱,极富韵律和文人画秀润空灵的美感。墨色淋漓,又富浓淡变化。唐寅的山水画之所以有这样大的艺术成就,一方面是由于他能打破门户之见,无论北方画派、江南画派,还是南宋的院体及元代文人山水画,近及沈周和周臣等名画师,他都认真学习,博采众长,革新创造,最后形成自己的画风。另一方面,最重要的是他对自然山川有着亲身的体察和真实感受,从取之不尽、用之不竭的真山真水中汲取营养,从而对他的山水画创作起着重要的滋养作用。他的作品气魄雄伟壮阔,造型严谨准确,笔墨精湛高深,都超过了同时代的一些画家。

唐寅的仕女、人物画,大致没有逾越南宋人物画藩篱,尤其是他的敷施重彩的工笔人物画,那种明眸、皓齿、红颜、粉颊……还是南宋院体画的遗风。他的人物画,大体上分为两种,一种是线条劲细,敷色妍丽,气象高华,出自南宋院体画。如《王蜀宫妓图》,画家以传统的工笔重彩的手法,以“三白法”染仕女的面部,突出了官女的浓施艳抹。衣纹用细劲流畅的铁线描,服饰施以浓艳的色彩,显得绮罗绚烂。把宫妓们竞相装扮,斗绿争绯的情态刻

唐寅

画得生动入微，不愧为唐寅仕女画的优秀之作。另一种是从南宋的院体脱胎而出，笔墨流动爽利，转笔方劲，线条抑扬起伏，代表作品有《秋风纨扇图》以及《李端端图》等，画风由工丽变为简逸高雅。画家把宋代李公麟行云流水描和颜辉的折芦描参合使用，使画面富有韵律感。唐寅的人物画，写实功力较强，形象准确而神韵独具，故《明画录》评他的人物画“在钱舜举下，杜桎(杜堇)居士上”。

唐寅的花鸟画，传世作品不多，现存作品有《墨梅图》、《风竹图》和《鸬鹚鸣春图》以及《临水芙蓉图》、《杏花图》等，画风远法宋元水墨画，近师沈周的变革创新，刻意求精。如在《墨梅图》中唐寅用水墨画梅花一枝，意笔写花干，没骨法点梅花，笔法秀逸洒脱，颇具质感。而《鸬鹚鸣春图》则用水墨随意点画，较之沈周则更为活泼洒脱，较之林良、吕纪又不像他们那样粗犷豪放，而是自有一番清新活泼之趣。

唐寅不仅是一位著名的画家，而且是一位诗人。他创作的诗，据不完全统计，约有600余首。其诗风婉华丽，通俗流畅，即兴抒怀，以才情取胜。诗文的内容多为揭露社会矛盾，抒发不平之气，具有较强的思想性。

唐寅为传统绘画所作的贡献，大致可概括为三点：其一，综合南北二派，弘扬了文人画的传统。我国的传统绘画，到了北宋初期，由于地理条件和风格的不同，始分为南北两大画派。北方画派以李成、关仝、范宽为代表，画风深厚旷远，石体坚凝，风骨奇峭，气势雄伟；而南方画派以董源、巨然为宗师，画风柔和温秀，笔墨潇洒含蓄，水墨湿润华滋，远近感强烈。但又有各自的弱点，比如北方画派，笔锋太露，缺少含蓄，缺少韵致和远近感等；南方画派缺少骨力、庄严和气魄等。唐寅的功绩就在于打破了门户之见，从笔法、气势、笔意和设色上，把南北两派不同的源流，扬长避短，融合在一起，又吸收元画的长处，最后形成结构严谨，风骨奇峭，笔法秀逸，水墨淋漓，意境空灵的独特风格。他的画，既有宋画深厚功力，又有文人画的书卷气，为吴门画派的崛起，为弘扬文人画的传统作出了巨大贡献。其二，诗书画的有机结合。唐寅不仅是一位著名的画家，而且诗文、书法的造诣也很深，在诗书画有机结合方面也作出了新的贡献。其结合方法：一是书风与画风的一致与和谐，书法的意趣与绘画情趣极为相近，因为两者都强调人格与真情的再现。唐寅的书法渊源于赵孟頫和李北海，用笔秀润缜密，刚柔结合，意态端庄潇洒，近似“院体”的山水画风，但在规整中具清润之姿。二是将书法用笔之法运用于绘画，这在唐寅传世绘画作品中较为明显。此外，诗与画的和谐一致，也是唐寅画的又一特色。比如，唐寅的诗文，豪放不羁，戏语中寓忧思；他的绘画也和诗一样，如纵狂中见深沉，戏笔中寓思想。其三，诗情与画意的紧密结合。唐寅绘画中的题诗和情感，紧扣画的主题和意境，以阐发或充实画面的内涵思想。而作品中的景物和笔墨，又通过象征、寓意、拟人化等手法或意境的创造，形象地表达出诗意，这种诗与画的完美结合，也是唐寅画的一大特点。

唐寅书画的贡献，还表现在其他方面，比如深化了文人画的题材内容，促进了山水、人物、仕女、花鸟各科的全面发展，加强文人画自我表现意识等，都给后世造成深远影响。

# 目 录



山路松风图



古木幽篁图



毅庵图



春山伴侣图

雪山行旅图	上海博物馆藏	2
高山奇树图	上海博物馆藏	3
茅屋风清图	上海博物馆藏	4
东篱赏菊图	上海博物馆藏	5
雪林寻诗图	广东省博物馆藏	6
春游女几山图	上海博物馆藏	7
山路松风图	中国台北故宫博物院藏	8
葑田行犊图	上海博物馆藏	10
落霞孤鹜图	上海博物馆藏	11
陶潜赏菊图	上海博物馆藏	12
步溪图	北京故宫博物院藏	13
竹亭高士图	广州市美术馆藏	14
骑驴旧思图	上海博物馆藏	15
江山骤雨图	日本京都国立博物院藏	16
古木幽篁图	南京博物院藏	17
函关雪霁图	中国台北故宫博物院藏	18
款鹤图	上海博物馆藏	20
杏花茅屋图	上海博物馆藏	22
沛台实景图	北京故宫博物院藏	23
虚亭听竹图	辽宁省博物馆藏	24
幽人燕坐图	北京故宫博物院藏	24
虚阁晚凉图	四川省博物馆藏	25
毅庵图	北京故宫博物院藏	26
悟阳子养生图	辽宁省博物馆藏	26
匡庐图	安徽省博物馆藏	28
花溪渔隐图	中国台北故宫博物院藏	29
江南春图	广州市美术馆藏	30
桐山图	北京故宫博物院藏	30
楸枰一局图	广东省博物馆藏	32
春山伴侣图	上海博物馆藏	33
南游图(部分)	美国佛利尔美术馆藏	34
贞寿堂图	北京故宫博物院藏	36
洞庭黄茅渚图	上海博物馆藏	36
事茗图	北京故宫博物院藏	38



空山长啸图



灌木丛篁图



琴士图



烧药图

王鳌出山图	北京故宫博物院藏	38
渡头帘影图	上海博物馆藏	40
秋林独步图	无锡市博物馆藏	41
春泉听风图	南京博物院藏	42
钱塘景物图	北京故宫博物院藏	43
湖北一览图	北京故宫博物院藏	44
震泽烟树图	中国台北故宫博物院藏	45
越来溪图	北京故宫博物院藏	46
行春桥图	北京故宫博物院藏	47
关山行旅图	北京故宫博物院藏	48
虚阁晚凉图	上海博物馆藏	49
守耕图	中国台北故宫博物院藏	50
桐庵图	私人藏	50
江南农事图	中国台北故宫博物院藏	52
山水图	中国台北故宫博物院藏	53
空山长啸图	北京故宫博物院藏	54
双鉴行窝图	北京故宫博物院藏	54
西洲话旧图	中国台北故宫博物院藏	55
灌木丛篁图	烟台市博物馆藏	56
山水图	北京故宫博物院藏	57
溪山渔隐图	中国台北故宫博物院藏	58
野亭霭瑞图	美国东艺斋藏	64
秋声图	日本泉屋博古馆藏	64
琴士图	中国台北故宫博物院藏	66
王蜀宫妓图	北京故宫博物院藏	68
嫦娥执桂图	美国纽约大都会美术馆藏	70
牡丹仕女图	上海博物馆藏	72
吹箫仕女图	南京博物院藏	73
秋风纨扇图	上海博物馆藏	74
李端端图	南京博物院藏	75
桐阴清梦图	北京故宫博物院藏	76
观杏图	北京故宫博物院藏	77
琴士图	中国台北故宫博物院藏	78
摹韩熙载夜宴图	重庆博物馆藏	80
东方朔像	上海博物馆藏	86
杏花仕女图	沈阳故宫博物院藏	87
烧药图	中国台北故宫博物院藏	88
风木图	北京故宫博物院藏	88
临李公麟饮中八仙图	辽宁省博物馆藏	90
梅花图	北京故宫博物院藏	92



山居图



雨竹图

杂卉烂春图	中国台北故宫博物院藏	93
风竹图	北京故宫博物院藏	94
灌木丛筱图	苏州博物馆藏	95
临水芙蓉图	中国台北故宫博物院藏	96
菊花图	天津艺术博物馆藏	97
古槎鸂鶒图	上海博物馆藏	98
临流倚树图	上海博物馆藏	99
雨竹图	上海博物馆藏	99
采莲图	中国台北故宫博物院藏	100
山居图	中国台北故宫博物院藏	100
后溪图	上海博物馆藏	101
南湖春水图	上海博物馆藏	102
蜀葵图	上海博物馆藏	102
芍药图	北京故宫博物院藏	103
雨竹图	北京故宫博物院藏	103
葵石图	北京故宫博物院藏	104
枯木寒鸦图	北京故宫博物院藏	104



# 图版





雪山行旅图

立轴 绢本设色

纵 122 厘米 横 65 厘米

上海博物馆藏



高山奇树图

立轴 绢本设色  
纵122厘米 横65厘米  
上海博物馆藏



茅屋风清图  
立轴 绢本设色  
纵 122 厘米 横 65 厘米  
上海博物馆藏



东篱赏菊图

立轴 纸本设色

纵134厘米 横62.6厘米

上海博物馆藏



雪林寻诗图

立轴 绢本设色

纵168厘米 横83.6厘米

广东省博物馆藏



春游女儿山图

立轴 绢本设色

纵113.4厘米 横60厘米

上海博物馆藏



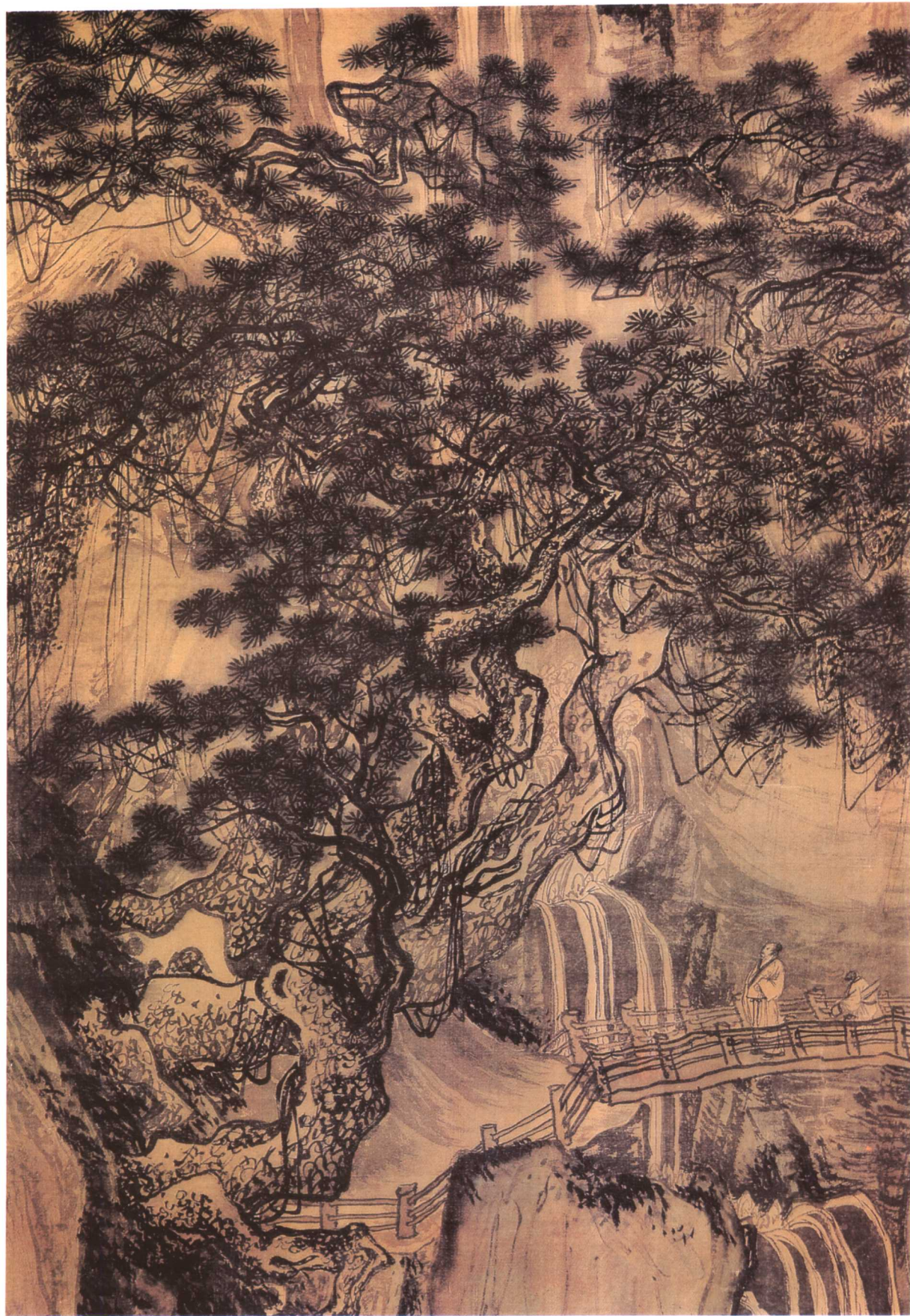
山路松风图

立轴 绢本设色

纵194.5厘米 横102.8厘米

中国台北故宫博物院藏





山路松风图（局部）