



学生科学探索百科

告诉
我
关于.....



TELL
ME
ABOUT



北方妇女儿童出版社



告诉我关于……



王 胜 石晓竹 / 译
北方妇女儿童出版社



著作权登记号:吉登字 07-2003-1225 号

该书的中文简体版通过广州市文化传播事务所和亚洲太平洋印刷公司共同代理,由 OCTOPUS PUBLISHING GROUP LTD 授权北方妇女儿童出版社在中华人民共和国境内独家出版发行。

版权所有,不得侵犯。

图书在版编目 (CIP) 数据

告诉我关于……/英国八爪鱼出版集编;石晓竹译,长春:北方妇女儿童出版社,2004.1

(学生科学探索百科)

ISBN 7-5385-2494-0

I. 告... II. ①英...②石... III. 科学知识-少年读物 IV. Z288.1

中国版本图书馆 CIP 数据核字 (2003) 第 113116 号

学生科学探索百科——告诉我关于……

出版发行◎北方妇女儿童出版社

地 址◎长春市人民大街 4646 号

电 话◎ 0431 — 5640624

印 刷◎长春百花彩印有限公司

开 本◎ 32 开 (888 × 1194 毫米)

印 张◎ 6.5

责任编辑◎徐晓辉 滕伟哲

封面设计◎龙震海

责任校对◎赵宗荣

电脑制作◎齐 岩

2004 年 1 月第 1 版 2004 年 1 月第 1 次印刷

印 数◎ 1 — 6000 册

定 价◎ 25.00 元

ISBN 7 - 5385 - 2494 - 0/G · 1632

如发现印装质量问题,请与印装厂联系调换

目 录

.....

历史事件 4

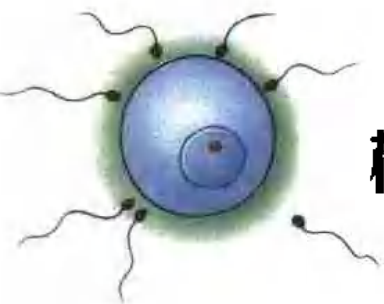
动物世界 38

一般知识 72

植物世界 106

人体 140

太空技术 174



历史事件

Li SHi SHi Jian



目 录

法兰克人是谁？ 6

古代世界最大的城市在哪里？ 7

商朝存在于什么年代？ 8

赫梯人是谁？ 9

奥梅克人和查文人是谁？ 10

波斯人拜什么神？ 11

古希腊人的日常生活是什么样的？ 12

亚历山大大帝为什么名垂千古？ 13

阿育王是谁？ 14

人类从什么时候起在日本列岛定居？ 15

古希腊人拜什么神？ 16

阿尔弗雷德大帝是谁？ 17

英国历史上第一位诺曼血统的君主是谁？ 18

条顿骑士都是些什么人？ 19

一只蜘蛛如何鼓舞了布鲁斯王？ 20

“奥尔良姑娘”是谁？ 21

中国人为什么要修筑万里长城？ 22

为什么要组织同业公会？ 23

早期探险者靠什么来航海？ 24

弗朗西斯科·皮萨罗是谁？ 25

唐·吉珂德是谁？ 26

苏莱曼大帝是谁？ 27

伦勃朗以什么而闻名于世？ 28

是谁组建了“新模范军”？ 29

日本的“幕府将军”是些什么人？ 30

拿破仑所指挥的最著名的战役是哪一次？ 31

是谁发表了《葛底斯堡讲话》？ 32

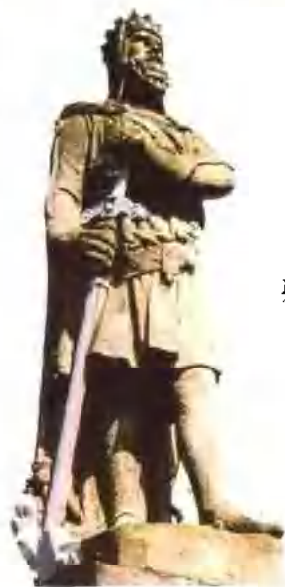
谁创立了法西斯主义？ 33

《大西洋宪章》是什么？ 34

“种族隔离制度”是怎么回事？ 35

是谁在苏联时期提出了改革开放的新思维？ 36

纳尔逊·曼德拉为什么这样有名？ 37



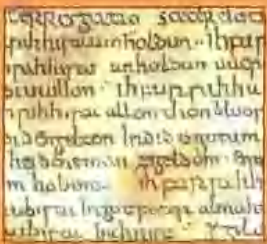
法兰克人是谁？



法兰克人是日耳曼人的一支。自从公元476年，西罗马帝国崩溃以后，法兰克人逐渐强大起来，成为欧洲西部的主宰。他们的领袖名叫克洛维，他率领法兰克人东征西杀，把势力范围扩张到现今德国境内的莱茵河两岸。到540年，法兰克人已经统治了原罗马帝国在高卢的大部分行省（如今的法国一带——法兰西这个名字就是由“法兰克”演化而来的）。

小档案

查理曼大帝发布命令，创立并推广“加洛林手写体”的小写字体，更方便了人们的读写。



墨洛温王朝是法兰克人建立的第一个王朝，由克洛维的祖父墨洛维厄斯而得名。克洛维皈依了天主教，把都城定在巴黎。大多数的法兰克人都是农民，住在贵族的田庄里。他们不仅要负担春种秋收的农活，还要跟随贵族领主出征打仗。他们的这种领主依附制度，是欧洲封建制度的开端。

公元768年到814年间，查理曼大帝成为法兰克人的统治者。他不断征战，开辟了一个庞大的帝国。在公元800年圣诞节，罗马教皇亲自主持加冕典礼，宣布他为“神圣罗马帝国皇帝”。查理曼死后，法兰克人的王国就走上了分裂的道路。

古代世界 最大的城市在哪里？

巴比伦是古代世界最大的城市。它是古巴比伦王国的首都，又是新巴比伦王朝的京城。古巴比伦城的遗址坐落

在幼发拉底河岸边，现今伊拉克的希拉城附近。由于地处交通要冲，巴比伦发展成了一个重要的贸易中心。同时，这座城市也是整个巴比伦王国的宗教中心，在古巴比伦人的语言中，“巴比伦”这个词就是“神之门”的意思。

史料中最早提到巴比伦，是在公元前2200年左右。公元前1894年，苏姆阿布姆王建立了古巴比伦第一王朝。在这个王朝当中，最有名的国王要算汉谟拉比了。他于公元前1792年到公元前1750年之间在位。他最大的成就是：制定了一套公正智慧的法律条文，这就是闻名后世的“汉谟拉比法典”。



小档案

公元前5000年到公元前500年之间，是人类生产技术获得突破的时期。轮子、铁制工具和武器都诞生在这段时期。也是在这时，人们开始使用硬币，书写和算术也得到了发展。此外，巴比伦人已经开始研究星相学了。



商朝存在于什么年代？



商代盛食物的
青铜器皿

商朝是中国历史上第一个有史料记载的王朝。它存在于公元前1766年到公元前1122年间。国都在现今河南省的北部。商朝以农业为本，但现代人最欣赏的还是它的青铜铸造技艺。考古学家们从河南安阳发掘出大批商代遗迹，包括房屋、宫殿、庙宇和精美的墓葬遗址。商朝人用青铜来制作器皿、武器和战车的加固配件。他们还会雕刻大理石和玉石，掌握

了丝织技术。商朝的国王们都很迷信，每逢大事，他们都要用龟甲和兽骨来占卜，以测定吉凶。

小档案

商代的文字系统包含3000多个象形字。它们大都写在兽骨和丝绸上，还有刻在龟甲上的。



赫梯人是谁？



赫梯车兵

赫梯人是现今土耳其一带的早期居民。大约在公元前1900年，他们开始统治了这个地区，并在随后的几个世纪当中，征服了美索不达米亚的部分地区和叙利亚，到了公元前1500年的时候，已经称雄于整个中东地区了。赫梯人的语言文字属于印欧语系，但考古学者还不能确定他们究竟来自欧洲，还是来自中亚地区。他们是最早在战争中使用双轮马拉战车的民族之一。赫梯弓箭手站在车内，向敌人发射飞矢，杀得敌人胆战心惊。

小档案

赫梯人最早掌握了炼铁技术，这反映在他们的武器上。他们用的斧头都是用铁或青铜制成的（图中这把是青铜斧）。



公元前1285年左右，赫梯人和古埃及的军队在奥朗底河畔，巴勒斯坦以北的卡德什地方展开了一场大战，这是古代史上非常有名的战役之一。赫梯人的国王穆特瓦塔利斯亲率大军，与大名鼎鼎的埃及法老拉美西斯二世对阵，打得埃及人落花流水，拉美西斯二世差点儿命丧沙场。

奥梅克人和查文人是谁？

美洲早期文明有两个源头——一个是生活在中美洲地区墨西哥一带的奥梅克人，另一个是生活在南美洲西海岸现今秘鲁一带的查文人。

奥梅克文明在公元前1500年到公元前400年间最为兴盛。他们制作陶器，开垦雨林种植庄稼，还用土堆成巨大的阶梯状金字塔。他们在这些金字塔的顶部建造神庙，举行宗教仪式。

查文人生活在安第斯山脉脚下，早在公元前1000年左右，他们就已经开垦丘陵山坡，成为定居的农民。他们建立了南美洲最早的城镇。他们在山坡上开凿梯田，还掌握了引水灌溉的技术，让干旱的土地和坡地也能出产粮食。



奥梅克人

小档案

现代秘鲁的手工艺人继承了祖先查文人的传统，制作出鲜艳夺目的手工织物。像这样的图案，在秘鲁已经流传了3000多年。



查文人

波斯人拜什么神?

古代波斯人敬拜自然的神灵，如太阳和天空之神，相信它们有着奇异的能力。图中画的是光明之神米特拉正在宰杀公牛献祭，完成生命的更新。波斯人不建造庙宇，而是在山顶上举行宗教仪式。



许多波斯人遵循先知琐罗亚斯德（约公元前628—前551）的教导。这位先知对他们旧有的宗教进行了改造，向世人们传布说：生活是一场善（光明）与恶（黑暗）之间的较量。他宣扬善的信仰，推崇善的思想、言语和行为，认为宇宙惟一的主宰是善神“阿胡拉美兹达”，也就是“智慧主”，一位生有双翼的光明之神。经过琐罗亚斯特和他的弟子们的不断传扬，这种信仰后来成为波斯国的国教，影响遍及西域。

小档案

从公元前521年到公元前488年，波斯帝国的统治者大流士一世下令铸造钱币、开挖运河，大大推进了贸易的发展。公元前490年，大流士一世派兵出征希腊，但在马拉松战役中被雅典军队击败。大流士仍不甘心，还准备对希腊发动新的征讨，但是新的计划还未来得及实施，他就在公元前486年死去了。



古希腊人的 日常生活是什么样的？



我们对古希腊人生活的了解，大多来自于古瓶上的绘画。其中不仅有战争场面和神话故事，更有许多日常图景，比如打猎、种田、钓鱼等等。古希腊人的住宅，中央有巨大的厅堂，凉爽而通风，住室都环绕厅堂而建。家里的奴隶们在厅堂里生起火堆，准备饭菜。厅堂里还有一个小祭坛。许多住宅的外墙上不开窗子，既能挡住毒热的阳光，又能防范盗贼。

主人斜靠在木制的躺椅上，让奴隶们把一盘盘饭菜端进来，他们就用手抓着吃。旁边还有乐师为他们演奏着笛子或里拉琴。古希腊人无论男女，都穿一种宽松的长袍——其实就是把一大块布斜披在身上，在肩头处用一枚大别针别起来。

小档案

这是一块陶器残片，上面栩栩如生地画着一个古希腊女子的头像。在古希腊，妇女终日守在家里，管理家务。

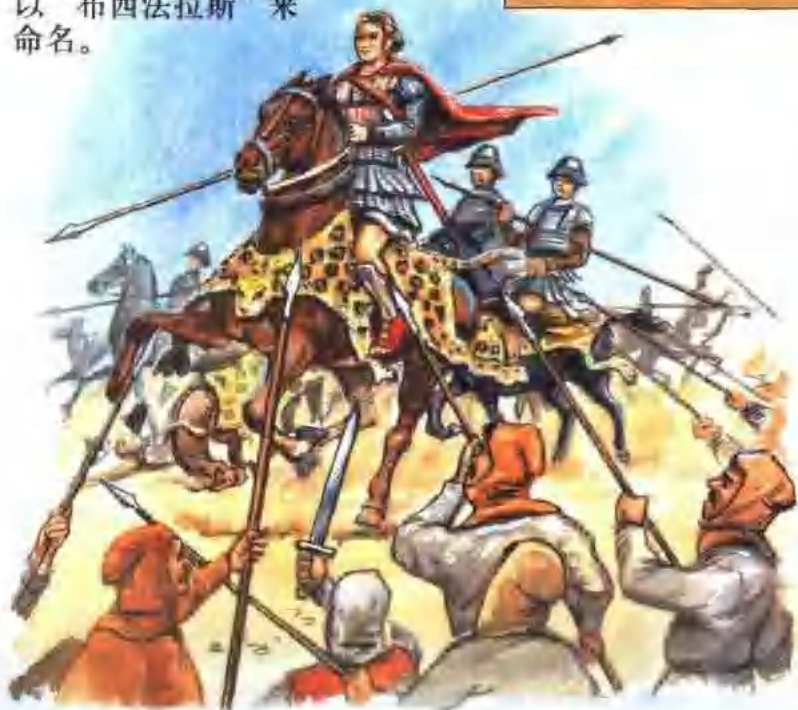


亚历山大大帝 为什么名垂千古?

亚历山大大帝(公元前356—前323)是一位赫赫有名的马其顿国王。他是历史上非常著名的军事家。他曾统帅马其顿大军,征服了波斯帝国的辽阔疆域,从地中海直到印度,把当时西方人眼中的文明世界大半纳入了自己帝国的版图。通过军事征服,亚历山大大帝把古希腊的风俗文化也传播到了西亚和埃及的广大地区。传说亚历山大还是个小男孩时,就凭着超凡的勇气驯服了暴烈如火、难以驾驭的牛头马“布西法拉斯”,后来,他骑着这匹神驹指挥了公元前333年对抗波斯的以苏士战争,大获全胜。为纪念这匹战马,亚历山大特地建起了一座城池,就以“布西法拉斯”来命名。

小档案

亚历山大大帝在他统治的整个帝国中,推行单一币制,让所有国民都使用同一种钱币。他还采取措施,热心促进帝国内部的商贸往来。



阿育王是谁？

孔雀王朝是印度历史上第一个统一的大帝国。它存在于公元前324年到公元前185年。起初，恒河河谷中有一个富裕的小国，名叫摩揭陀国。国王的庶出儿子旃陀罗笈多受到排挤，被逐出国门。于是，他在摩揭陀国四周的地区建立了自己的王国，名叫孔雀王朝。

旃陀罗笈多于公元前324年到公元前298年在位。后来，王国传到了他的孙子阿育王手中。这位阿育王，算得上是古代印度最伟大的国王了。他治国严谨，改革了税收政策，鼓励农商，还修筑了有高墙环绕的城池，城中房舍华丽，街道全用石板铺成。大小官吏周游全国，修筑道路，向农民征收税赋。

阿育王原本信奉印度教，后来改信了佛教。在他当政初期，曾经率领大军攻城掠地，实现了统一全印度的伟业。但是，血腥的屠杀也唤醒了他的向善之心。在血洗了印度南部的一个城市（现在的奥里萨邦）之后，他意识到自己的凶残，非常悔恨，从此皈依了佛教，宣布停止征战，不再杀戮无辜。阿育王拟定了新的法律，让人刻在石柱上，竖立在全国各地。

阿育王



小档案

现在印度国徽上的图案，就是鹿野苑阿育王石柱上雕刻的狮子。



孔雀王朝

人类从什么时候起在日本列岛定居?

早在公元前7000年前,就有人类从亚洲大陆迁徙到日本列岛上定居。据今所知,日本列岛最古老的居民是“阿伊奴人”。直到今天,日本还有大约15000名阿伊奴人的后代。起初,日本的先民们靠渔猎为生。在公元前1000年至公元前500年之间,他们从中国人那里学会了种植水稻的技术。在这个阶段,他们还开始制造铁器,并且用陶轮来制作陶器。这种陶器最早是在东京弥生一带出土的,所以,人们就把这一段的历史叫做“弥生时代”。

弥生时代的农民掌握了水田灌溉技术,他们住的是草苫的房屋,还建起了由木桩撑起的仓房来储藏稻谷。农民们都聚居在村落里,每村有一个头领,通常由女性巫医担任。她们具有绝对的权力,没人敢不服从她们的命令。



小档案

在日本的弥生时代,人死后通常被埋葬在这样的石制瓮棺中。



古希腊人拜什么神？



宙斯

古希腊人相信，世界上有许多神祇。其中，最尊贵的神族住在奥林匹斯山上，统辖着全人类。他们有的管收成，有的管野生动物，有的主管海洋，有的单管战争……众神之王名叫宙斯，也就是古罗马人所说的朱庇特。公元前776年的第一届奥林匹克运动会，就是为纪念和颂扬他的荣耀而召开的。

古希腊人认为，宇宙是一个球体，上半部分空灵轻飘，下半部分混浊沉郁，而地球就像一个大盘子，飘浮在这上下两半之间。人死之后，就要下到阴间去，那里由宙斯的兄弟、冥王哈迪斯掌管。波塞冬是希腊神话中的海神，他手持巨大的三股叉，能呼风唤雨，掀起滔天巨浪。

波塞冬和冥王哈迪斯一样，也是宙斯的兄弟。传说他又能化身为马，双翼飞马珀伽索斯就是他的儿子。



波塞冬

小档案

在欧洲、近东和北非一带，到处都有古希腊和罗马的神庙废墟。每座城镇都有自己的神庙，供奉着各自的守护神。

