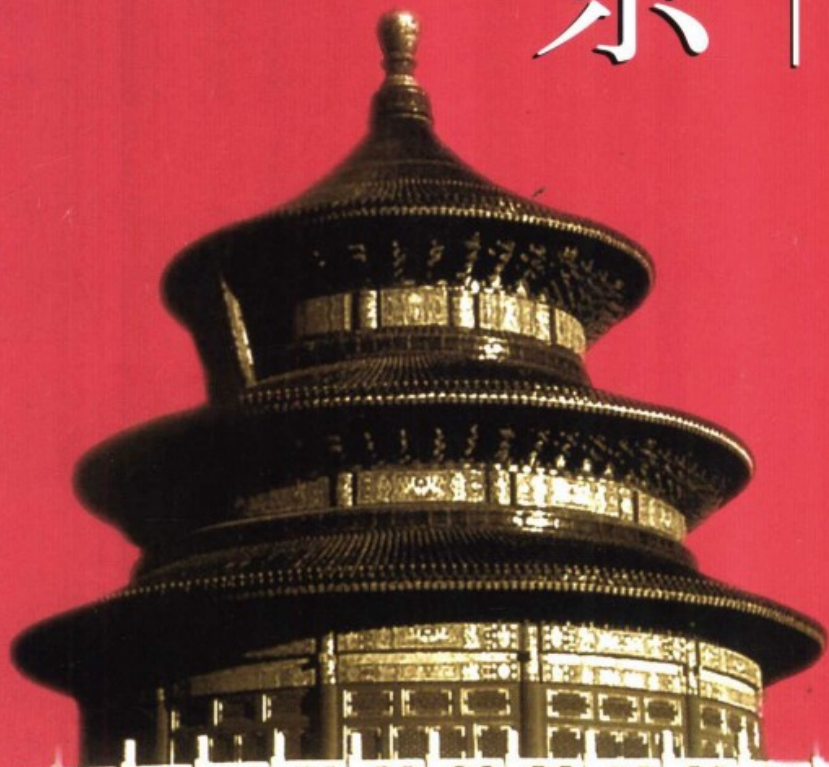


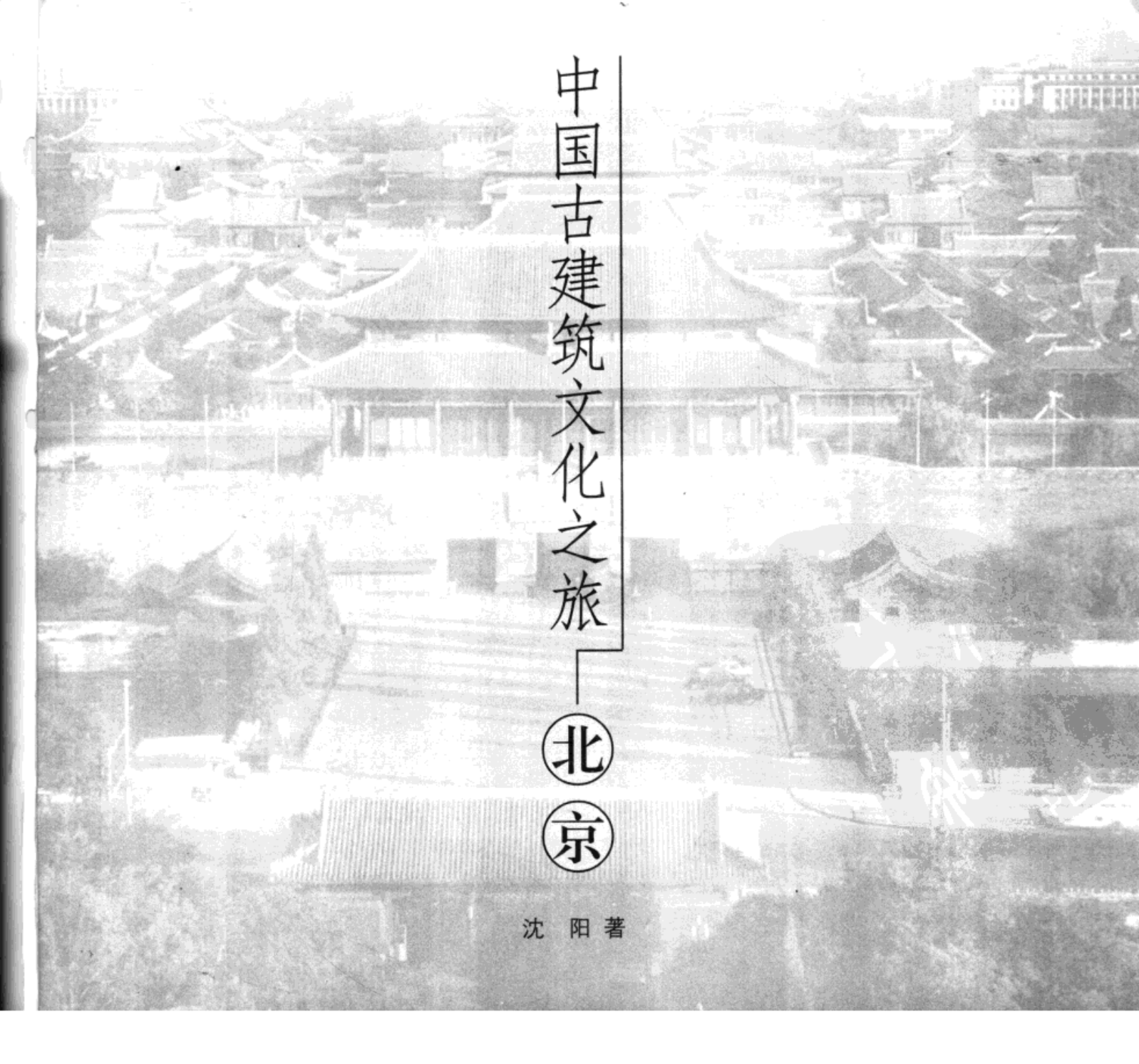
中国古建筑
文化之旅

北京

◇沈阳 著



ZHONGGUO GUJIANZHU WENHUA ZHILU



中国古建筑文化之旅

北京

沈阳著

· 图书在版编目(CIP)数据

中国古建筑文化之旅. 北京 / 沈阳著. — 北京: 知识产权出版社, 2002.6

ISBN 7-80011-709-X

I. 中... II. 沈... III. 古建筑—简介—北京市IV. TU-092

中国版本图书馆CIP数据核字(2002)第036506号

本书的所有版权受到保护, 未经出版者书面许可, 任何人不得以任何方式和方法复制抄
袭本书的任何部分, 违者皆须承担全部民事责任及刑事责任。

中国古建筑文化之旅——北京

沈 阳 著

责任编辑: 李 斯 责任校对: 韩秀天

装帧设计: 段维东 责任出版: 杨宝林

知识产权出版社出版、发行

(北京海淀区蓟门桥西土城路6号 邮编 100088)

<http://www.cnipr.com>

(010)62026893 (010)82086765 转 8252

河北保定印刷厂印刷

新华书店经销

2002年10月第1版 2002年10月第1次印刷

880mm × 1230mm 1/24 印张: 3.5 字数: 96千字

印 数: 1~3000册

ISBN7-80011-709-X/T·051

定 价: 18.00元

如有印装质量问题, 本社负责调换。



中国是一个伟大的文明古国，它历史悠久、疆域辽阔、民族众多，至今仍保留着丰富的古建筑遗迹。

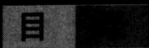
中国的古建筑，是灿烂的中华古代文化艺术中最具独特魅力的部分，是中国古文化、古文明的标志和象征。它凝聚着中国古代各阶层人民的智慧和才能，无论个体建筑还是群体建筑，都是一个民族不同历史时期政治、经济、文化、科技诸条件的综合产物，是自然科学与人文科学的完美结合。因此，古建筑的存在，已远远超出了其作为建筑本身的价值和意义，它将历史学、文化学、宗教学、哲学、美学、考古学、民族学乃至旅游学等不同学科的价值集于一身，是民族文化的综合体。

在漫长的历史发展过程中，中国古代建筑不论在结构上，还是在形式风格上，始终是承前启后、一脉相传，保持着一贯完整的建筑体系，具有独特的风格和鲜明的特征，在世界建筑体系中独树一帜。这与中国的传统文化及其价值取向、审美情趣有着直接的渊源关系。

《中国古建筑文化之旅》丛书共设18个分册。由资深建筑学书刊编审杨永生先生总策划，并帮助我们审定了一些书稿。各分册作者均为我国古建研究和教学领域的专家、学者和教授。他们以生动、凝炼的笔触，将深广博大的古建知识、古建文化娓娓道来，使您在游览古建名胜时对其地理位置、自然环境、始建年代、建筑材料、结构方式、建筑风格、艺术特色及相关历史故事有较全面的了解。

从秦砖汉瓦到隋唐寺塔，从两宋祠观到明清故宫，从皇家苑囿到苏州园林，从布达拉宫到蓬莱阁，从楼兰古城到岳麓书院……拥有此书您就拥有了一座古建博物馆，畅游其间您会流连忘返。

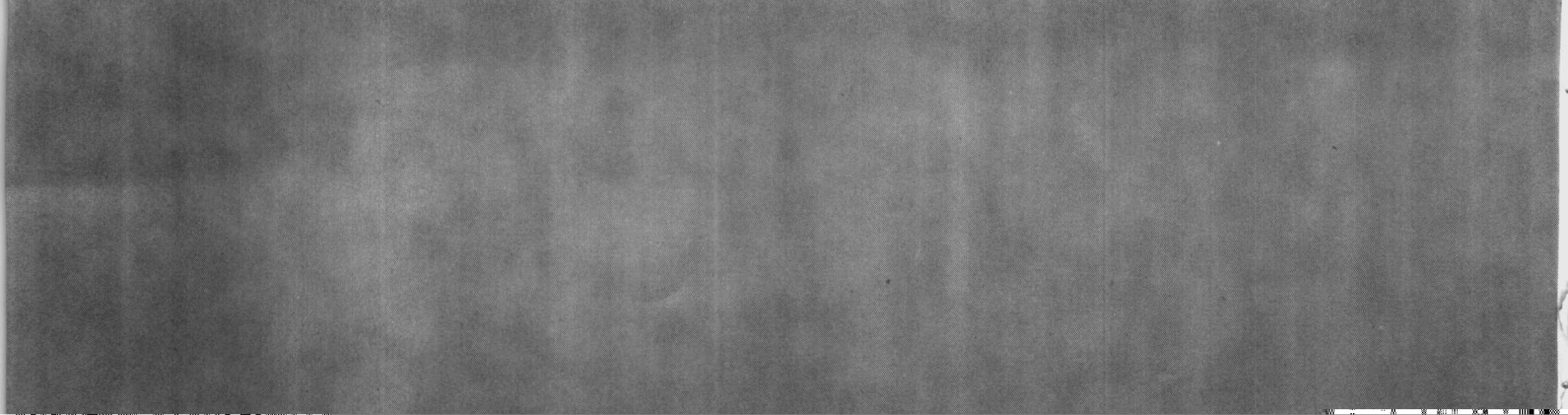
在建设现代化都市的今天，我们要加倍珍惜现存的古建筑，除很好地加以保护外，还要研究它，宣传它，弘扬它，使它在物质文明和精神文明建设中不断发挥应有的作用。



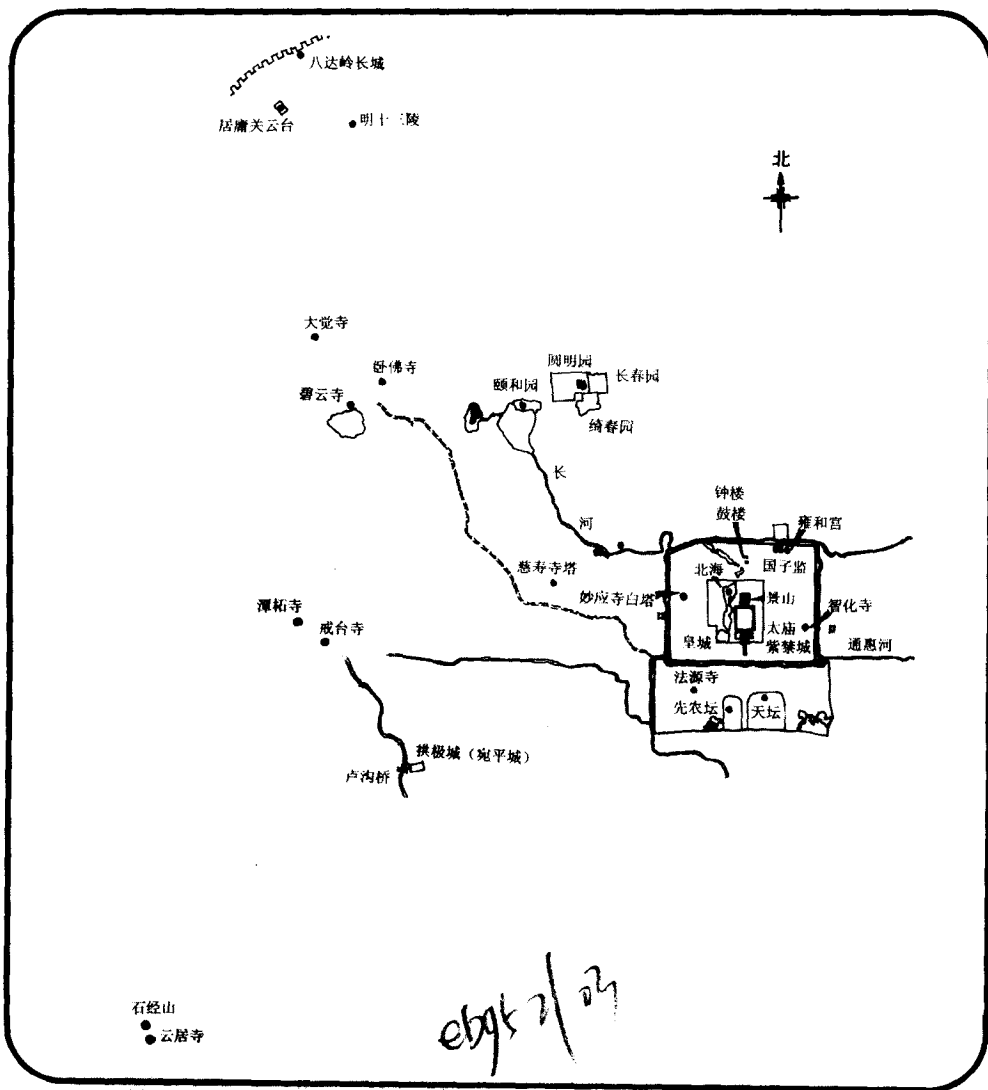
北京主要古建筑交通旅游图

明清北京城	6
北京紫禁城	12
颐和园	20
北海	24
天坛	28
圆明园	32
景山	38
太庙	40
雍和宫	42
钟鼓楼	46
国子监	48
八达岭长城	50
居庸关云台	52
明十三陵	54

卢沟桥	58
妙应寺白塔	60
碧云寺	62
智化寺	66
卧佛寺 (十方普觉寺)	68
潭柘寺	72
戒台寺	74
云居寺	76
大觉寺	80



北京主要古建筑交通旅游图

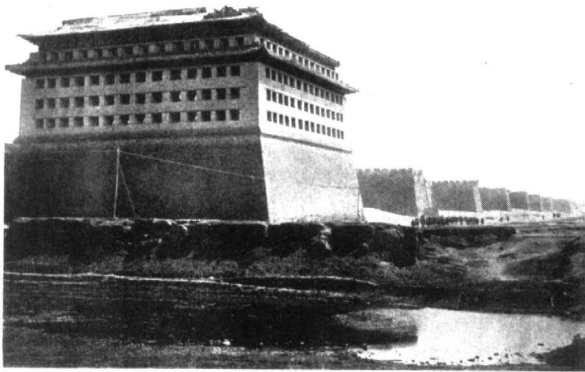


明清北京城



明清北京城在元朝国都大都城的基础上改建扩建而成。大都建于元至元元年(1264年)至至元十三年(1276年),设计者是刘秉忠和阿拉伯人也里迭儿。平面近似方形,南北长7400米,东西长6650米。皇城在城的南部中央,全城分60个坊,便于行政管理。

明朝推翻元朝,最初定都南京。1403年,明成祖朱棣夺取帝位后,迁都北京。永乐18年(1420年),北京城建成,规模比元大都小,由都城、皇城和紫禁城三道城垣构成,南北5350米,东西6650米。东西城墙建在元大都城墙上,南城墙从今天的天安门一线推到正阳门一线,北侧大幅度缩进。嘉靖年间,为了加强京城的防卫能力,计划在城外围加建外城。但由于财力影响,只完成了南侧一部分,有效地保护了城南新兴的手工业、商业和民居。从此,北京城形成了后来的凸字形平面。



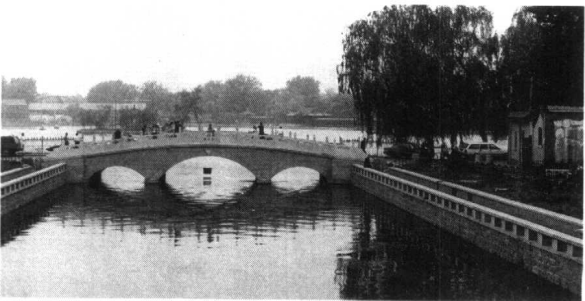
▲北京城角楼(历史照片)



▲南海云绘楼清音阁(历史照片)



▲北京城墙(历史照片)



▲什刹海



北京城共有九座城门，现在仅存正阳门城门及箭楼（现在俗称前门）、德胜门箭楼、东南角楼，城墙及敌楼在20世纪50~60年代基本拆除，只有东南角和西便门附近还残留部分城墙城台。

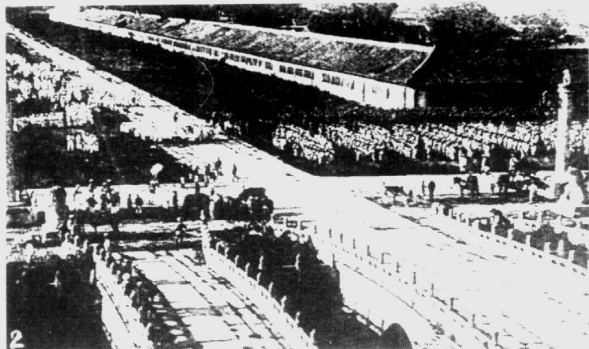
北京城内有皇城。皇城内部主要有宫苑、坛庙、衙署和仓库等与皇家有关的设施。皇城墙在民国初年北京城改造中拆除，现仅存地名，如西安门，东、西皇城根等。皇城南门即今天的天安门，在其南侧（今人民英雄



▲西华门（历史照片）



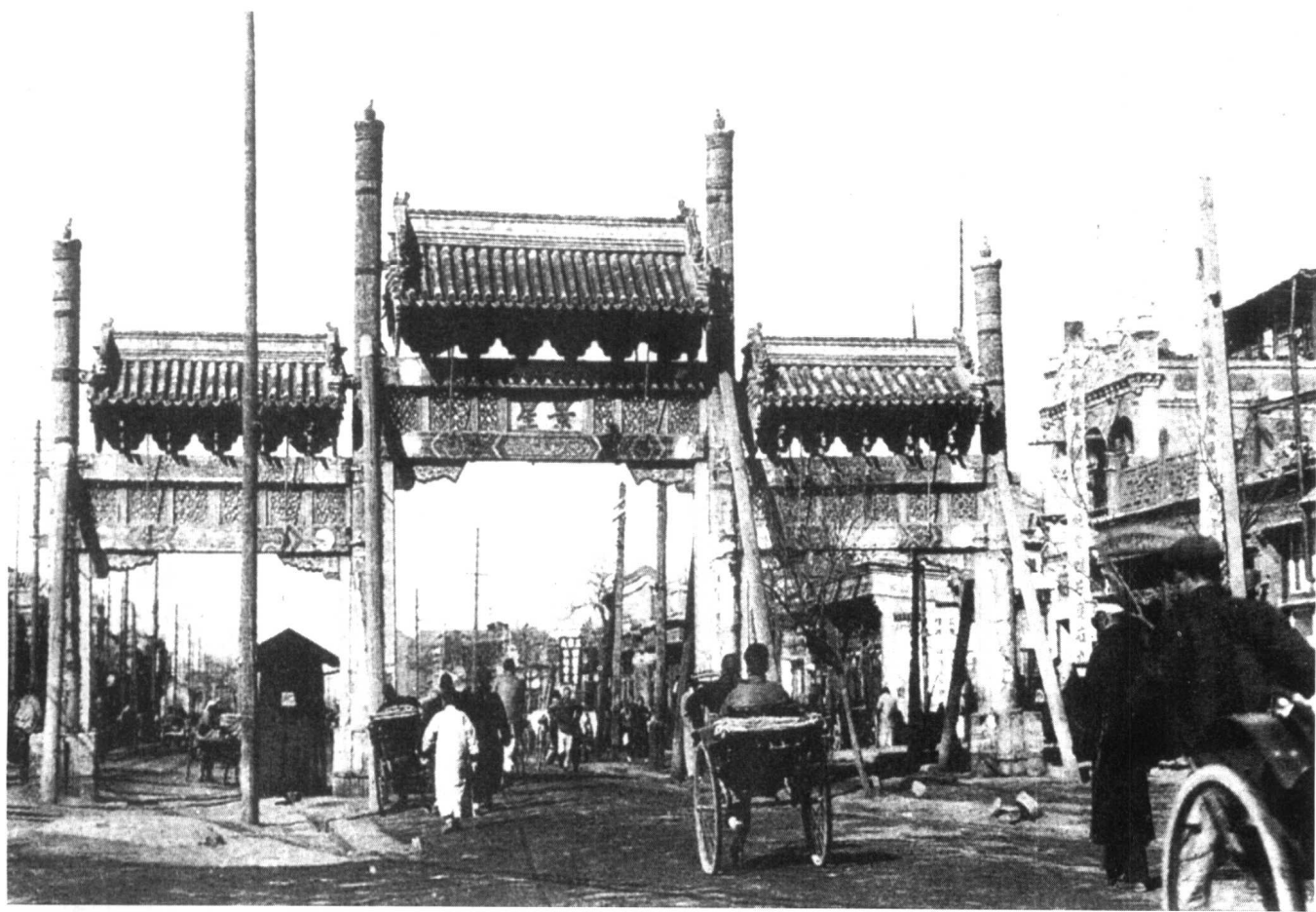
▲西直门（历史照片）



▲千步廊（历史照片）

纪念碑处）原来还有中华门（明代叫大明门，清代叫大清门），是皇城的正门。皇城之内就是紫禁城。

明清北京城突出体现了中国封建社会以宫殿为核心的规划思想。以一条南起永定门、北至钟楼，长达7.5公里的中轴线作城市的骨干，在轴线上建造有天坛、先农坛、紫禁城、景山、地安门、钟鼓楼等重要建筑。



▲东单牌楼（历史照片）



▲崇文门外大街（历史照片）

城市的道路尽量采用棋盘式路网，走向端正，局部地区因水系影响或历史遗存，出现斜向街道。在一些主要干道的起止点或交叉口，还建有具有标志性的牌楼，如正阳门外、东单、西单等。今天的东四、西四也是因此得



▲崇文门（历史照片）

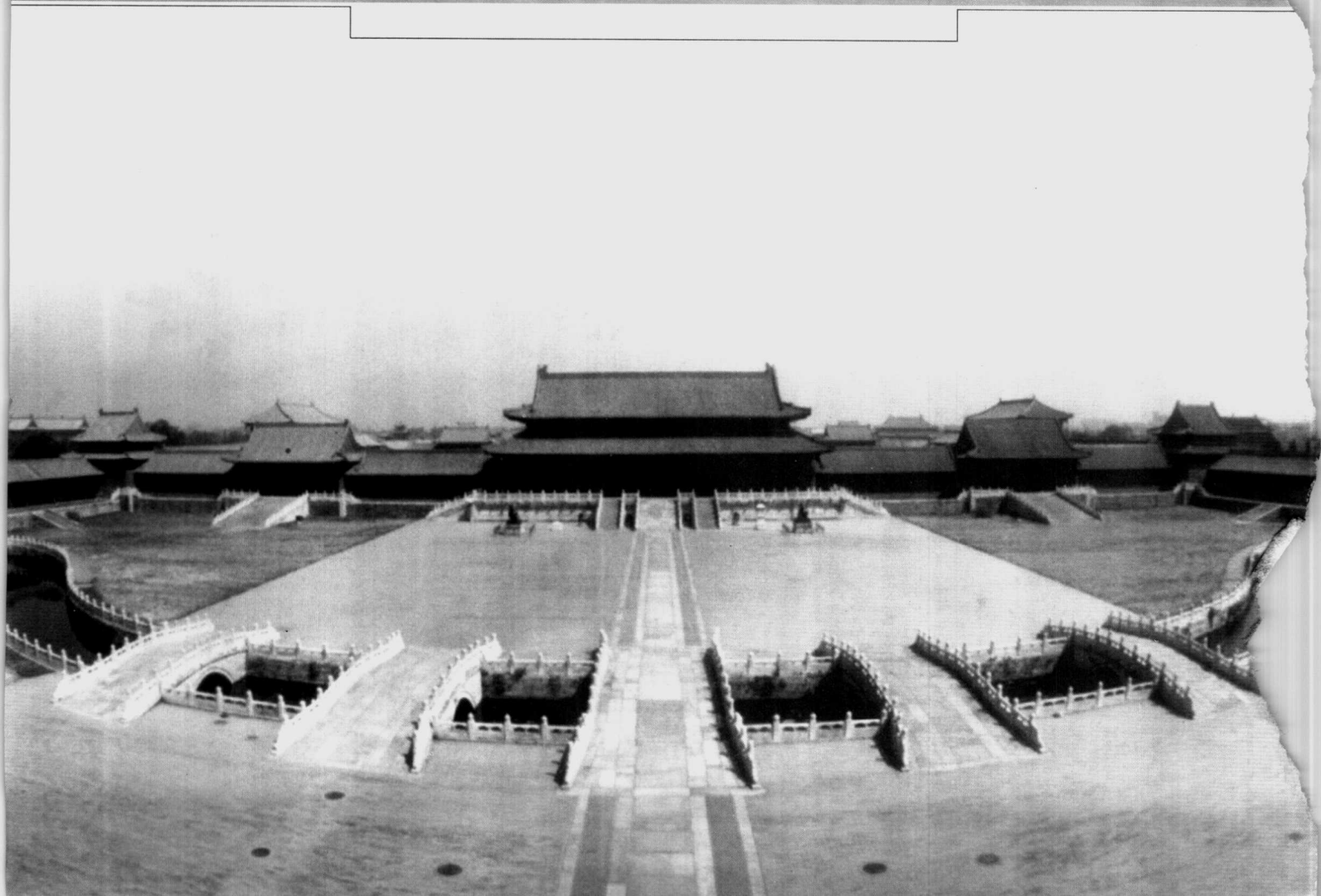
名的。可惜这些牌楼在解放后被拆除，使京城失去了一道独特的城市景观。

明清北京城依旧沿用元朝科学家郭守敬规划的水利体系，除绕都城四周的护城河外，还有中海、南海、北海、什刹海、紫禁城护城河和其它水系，为京城提供了建造各种园林的基本条件。京城水系集中从城东南出城，直抵通惠河（即京杭大运河北京部分）。



▲正阳门城楼和箭楼

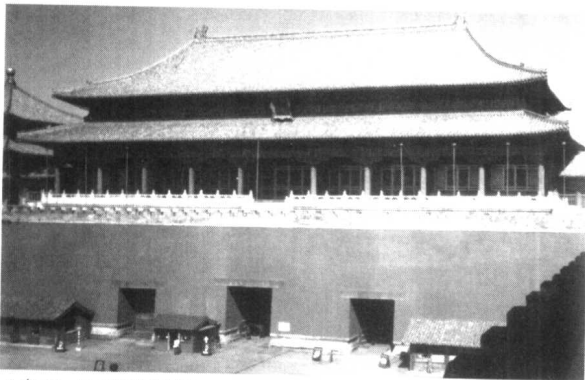
北京紫禁城



位居北京城中心的紫禁城是明清两朝皇宫，中国现存最大最完整的古建筑群。始建于明永乐四年（1406年），明清两朝都有不同程度的修改扩建。

紫禁城南北长960米，东西宽750米，占地72万平方米，围有高大宫墙。宫墙四面有门，四角有十字脊角楼，号称“九梁十八柱七十二条脊”，结构精巧，造型特别。城外有护城河环绕。

紫禁城中有建筑9000多间，面积15万平方米，长达8公里。贯穿北京城南北的中轴线把宫殿主要建筑串联



▲午门（王乃海提供）

在一起，使紫禁城成为整个都城规划中最具光彩的部分。宫中建筑多采用木结构、石台基、红墙、黄琉璃瓦和富丽堂皇的彩画。

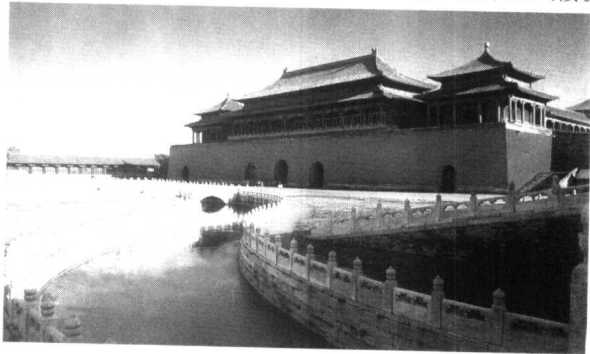
紫禁城建筑按“前朝后寝”的古制分成外朝和内廷



▲角楼（历史照片）

两部分，前朝乃至整个宫殿的核心是太和、中和、保和三大殿。其南是门区，有天安门、端门、午门和太和门等。

午门始建于明永乐十八年（1420年），清顺治四年（1647年）重建，最高37米，平面为凹形，下部是高大的城台，正中开三门。台上有建筑五座，俗称五凤楼。

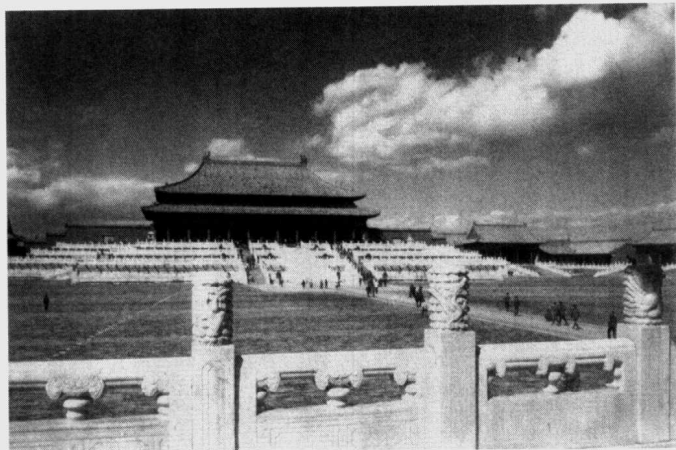


▲午门



楼面阔九间，重檐庑殿顶，其余均为重檐攒尖顶。午门前广场是举行受降和颁发历书仪式的地方。午门内有横贯东西的内金水河，上有五座单孔石拱桥。

太和、中和、保和三殿坐落在工字形三重汉白玉基座上，从南向北依次排列。太和殿建于明永乐十八年（1420年），次年即遭雷火焚毁，正统六年（1441年）重建。原名奉天殿，清顺治时改称太和殿。现存建筑为康熙三十四年（1695年）重建。殿前正面有大石阶，中间御路上刻江海流云和龙。



▲太和殿（王乃海提供）



▲太和殿内景



▲保和殿后的云龙石雕

大殿面阔九间，进深五间，建筑面积2377平方米，是我国现存最大的木结构建筑。重檐庑殿顶，殿内正中有高台，上置皇帝的宝座。

三大殿北有一小广场，是外朝内廷的分界。

进入广场北面的乾清门，有乾清宫、交泰殿和坤宁宫等后庭三宫，其左右有供嫔妃居住的东六宫和供皇太子们居住的东西六所。