

葡 萄 品 种

陕西省果树研究所
中国农林科学院果树试验站 编著

农业出版社

毛主席语录

人的正确思想，只能从社会实践中来，只能从社会的生产斗争、阶级斗争和科学实验这三项实践中来。

以粮为纲，全面发展

有了优良品种，即不增加劳动力、肥料，也可获得较多的收成。

前 言

我国葡萄栽培历史悠久，经过长期的生产实践选育了许多优良品种，特别是解放后，在毛主席革命路线指引下，开展农业学大寨群众运动，贯彻“以粮为纲，全面发展”的方针，开展多种经营，葡萄生产发展很快，品种也不断增加。

近年来，各地在发展葡萄生产中，迫切需要品种资料，以便选择适合本地区栽培的优良品种，或识别已栽植的品种。为此，我们将历年积累的品种研究资料及其在生产中的表现进行了初步总结，整理成册，供生产、科研和教学等单位参考。

从国外引入的葡萄品种，所用名称多为音译名，有些已为群众所惯用，但也有些在应用中感到不便，我们借此机会作了部分修改。

书中品种的排列按其用途分作生食与加工（酿造、制汁、制罐和制干）两大类，每一类中又以成熟期早晚为序。对于兼用品种，如以生食为主的，归于生食类；以加工为主的，归于加工类。

本书在编写过程中，得到山东省葡萄试验站、山西省果树研究所、河北省果树研究所、吉林省农业科学院果树研究所、中国科学院北京植物园、中国农业科学院果树研究所郑州分所等单位大力支持，谨致谢意。

书中记述的品种，是分批栽植、分批观察的，树龄不尽一致，加以我们水平有限，缺点错误之处，请读者指正。

编著者

一九七五年

目 录

生 食 品 种

一、早熟品种	3
√ 1. 京早晶	3
√ 2. 早红	4
(3) 莎巴珍珠 (Pearl of Csaba)	6
4. 索罗门 (Madeleine Soloman)	8
5. 安吉文 (Madeleine Angevine)	10
6. 早金黄 (Irsay Oliver)	12
7. 早佳美 (Gamay Hatif des Vosges)	14
8. 大叶葡萄 (Hartford)	15
9. 安尼斯基 (Ayaneskeal)	16
二、中熟品种	19
1. 爱地朗 (Adirondac)	19
2. 葡萄园皇后 (Queen of Vineyard)	20
3. 白玉 (Chauche)	22
4. 白圣彼得 (White St. Peter)	24
5. 康拜尔 (Campbell Early)	26
√ 6. 巨峰	27
7. 白沙斯拉 (Chasselas)	29
8. 粉红沙斯拉 (Chasselas Rose)	31
9. 沙斯冬帕 (Chasselas Mihaly-Tompa)	32
10. 意大利玫瑰 (Rose D' Italia)	34
11. 六月鲜	36
12. 罗吉玫瑰 (Muscat Precoce de Madeira Rouge)	37

13. 罗曼尔 (Rommel)	39
14. 外明红 (Wyoming Red)	40
15. 杰西卡 (Jessica)	42
√16. 玫瑰露 (Delaware)	44
17. 爱欧娜 (Iona)	45
18. 绿山 (Green Mountain)	47
19. 钻石 (Moore Diamond)	49
20. 大粒康拜尔	50
21. 匈牙利之光 (Gloria Hungariae)	52
22. 罗也尔玫瑰 (Royal Rose)	53
三、晚熟品种	56
√1. 玫瑰香 (Muscat Hamburg)	56
2. 黑汉 (Black Hamburg)	58
√3. 牛奶	60
4. 玛尔森 (Marsanne)	62
5. 甲州三尺	63
6. 派克斯 (Aromatic of Feus)	65
7. 黑玫瑰 (Madresfield Court Black Muscat)	66
8. 谢花红 (Матяш янош)	68
√9. 新玫瑰 (Neo Muscat)	69
10. 康能玫瑰 (Cannon Hall Muscat)	71
11. 白玫瑰 (Muscat of Alexandria)	73
12. 大玉露	75
13. 森田尼 (Centenial)	76
√14. 伊丽莎白 (Elizabeth grape)	78
15. 白莲子 (Болгар)	80
16. 意大利 (Italia)	82
17. 白马拉加 (White Malaga)	83
18. 红马拉加 (Malaga Rose)	85
19. 齐查卡普列 (Цыца капрей)	87

20. 齐查华齐 (Цыца вацый)	38
21. 阿尔伯特 (Albert Royal)	90
22. 乌鲁目 (Урум-юзюмю)	91
23. 黄金后	93
24. 白香蕉	94
25. 吉香	96
26. 金铃	97
27. 黑贝蒂 (Herbert)	98
28. 华盛顿妇女 (Lady Washington)	100
29. 底拉哥 (Delago)	101
30. 秀特玫瑰 (Rose Ciotat)	103
31. 维金那斯 (Vergennes)	104
32. 玫瑰魁 (Governor Rose)	106
33. 蜜而紫 (Mills)	108
34. 伊沙贝拉 (Isabella)	109
35. 巴勒斯坦 (Palestine)	111
36. 白蜜 (Millennium)	113
37. 白鸡心	114
38. 黑鸡心	116
39. 可口甘 (Катта-курган)	118
40. 牡丹红	119
41. 牛心	121
42. 李子香	122
43. 晚香玉	123
44. 瓶儿葡萄	124
45. 驴奶	126
46. 玫瑰后 (Rose Queen)	128
47. 红珂尔娜 (Корна рошие)	129
48. 白珂尔娜 (Корна алба)	131
49. 红拉查基 (Разакия рошие)	133
50. 白拉查基 (Разакия алба)	134

51. 歌德 (Goethe)	136
52. 蓓蕾玫瑰 (Muscat Bailey)	138
53. 尼木兰 (Нимранг)	140
54. 尼加拉 (Niagara)	141
55. 卡托巴 (Catawba)	143
56. 芳香葡萄 (Mathias Aromatic)	144
57. 琼尼 (Joanna Charnice)	145
四、极晚熟品种	148
√①. 龙眼	148
2. 红鸡心	150
3. 大红	152
4. 粉红葡萄 (Flame Tokay)	153
5. 金后 (Golden Queen)	155
6. 柯达乌尔波 (Кода вулпий)	157
7. 巴尔坎 (Паркентский)	158
8. 黑珂尔娜 (Корна нягра)	159
9. 大可满 (Gros Colman)	161
10. 瓦莎玫瑰 (Rosa Mina de Vacca)	163
√11. 红蜜 (Забальканский)	164

加 工 品 种

一、早熟品种	169
1. 香槟 (Champion)	169
2. 巴柯 (Bacco)	170
3. 贝达 (Beta)	172
4. 早马赛 (Марсельский ранний)	174
5. 格兰月 (Ribola Grun)	174
二、中熟品种	177
1. 白赛必尔 (Seibel Blanc)	177
2. 千欢 (Thousand Boon)	178

3. 醉诗仙 (Terolidigo)	180
4. 羊尾 (Ewe Tail)	182
5. 法国蓝 (Blue French)	183
6. 柔丁香	185
7. 无核红 (Монукка)	186
三、晚熟品种	189
1. 小白玫瑰 (Мускат белый)	189
2. 小红玫瑰 (Мускат розовый)	191
3. 红玫瑰 (Червен мускат)	192
4. 巴米特 (Памид)	194
√5. 晚红蜜 (Саперави)	196
√6. 北醇	198
7. 公酿一号	199
8. 公酿二号	201
9. 黑赛必尔 (Seibel Noir)	202
10. 赛必尔2号 (Seibel No.2)	203
11. 赛必尔1000号 (Seibel No.1000)	205
12. 赛必尔2007号 (Seibel No.2007)	206
13. 黑佳酿	208
√14. 晚白 (Flot D'or)	209
15. 黑比诺 (Pinot Noir)	210
16. 灰比诺 (Pinot Gris)	212
17. 比诺沙尔得涅 (Пино Шардоне)	213
18. 白菲佳 (Фетяска алба)	215
19. 黑菲佳 (Фетяска нягра)	217
20. 品丽珠 (Cabernet Franc)	218
21. 赤霞珠 (Cabernet Sauvignon)	220
22. 索维浓 (Sauvignon Blanc)	222
23. 琼州牧 (Portugieser)	223
24. 特露丝 (Trousseau)	225

25. 雷斯林 (Riesling)	227
26. 意斯林 (Italian Riesling)	228
27. 里斯林西万尼 (Riesling-Sylvaner)	230
28. 巴娜蒂 (Banati Riesling)	231
29. 北塞魂 (Petite Bouschet)	232
30. 紫北塞 (Alicante Bouschet)	234
31. 盖北塞 (Morastel Bouschet)	235
32. 汉北塞 (Aspiran Bouschet)	237
33. 梅露汁 (Merlot).....	238
34. 琼瑶浆 (Traminer)	240
35. 大黑 (Gros Noir)	242
36. 露沙 (Madame Lussan)	243
37. 康可 (Concord)	245
38. 科维丁卡 (Kovidinka)	247
39. 黄奥多别斯基 (Галбен де Одобешть)	248
40. 波拉华依 (Плавай)	250
41. 福明特 (Furmint)	252
42. 田里汉 (Plante Durif)	253
43. 红拜扣 (Bacator Red)	254
44. 佳利酿 (Carignane)	256
45. 菩提叶 (Lime Tree Leaves)	258
46. 黑瓦西里柯 (Василико чёрно)	259
47. 黑多内 (Хиндогны)	260
48. 白佳美 (Gamay Blanc).....	261
49. 黑佳美 (Gamay Noir)	262
50. 白玉霓 (Ugni Blanc).....	263
51. 黑格兰 (Grand Noir)	264
52. 爱丽可 (Aleatico)	265
53. 白雅 (Баян-ширей)	266
54. 白羽 (Ркацители)	268

55. 味儿多 (Verdot).....	270
56. 维宁卡 (Винепка)	271
57. 阿芙 (Aff)	272
58. 季米亚特 (Димят)	273
59. 布列莎 (Бяла бреза)	274
60. 克里木波西 (Крымпошие)	275
✓61. 无核白 (Thompsons Seedless).....	277
62. 白可列特 (Клерет белый).....	279

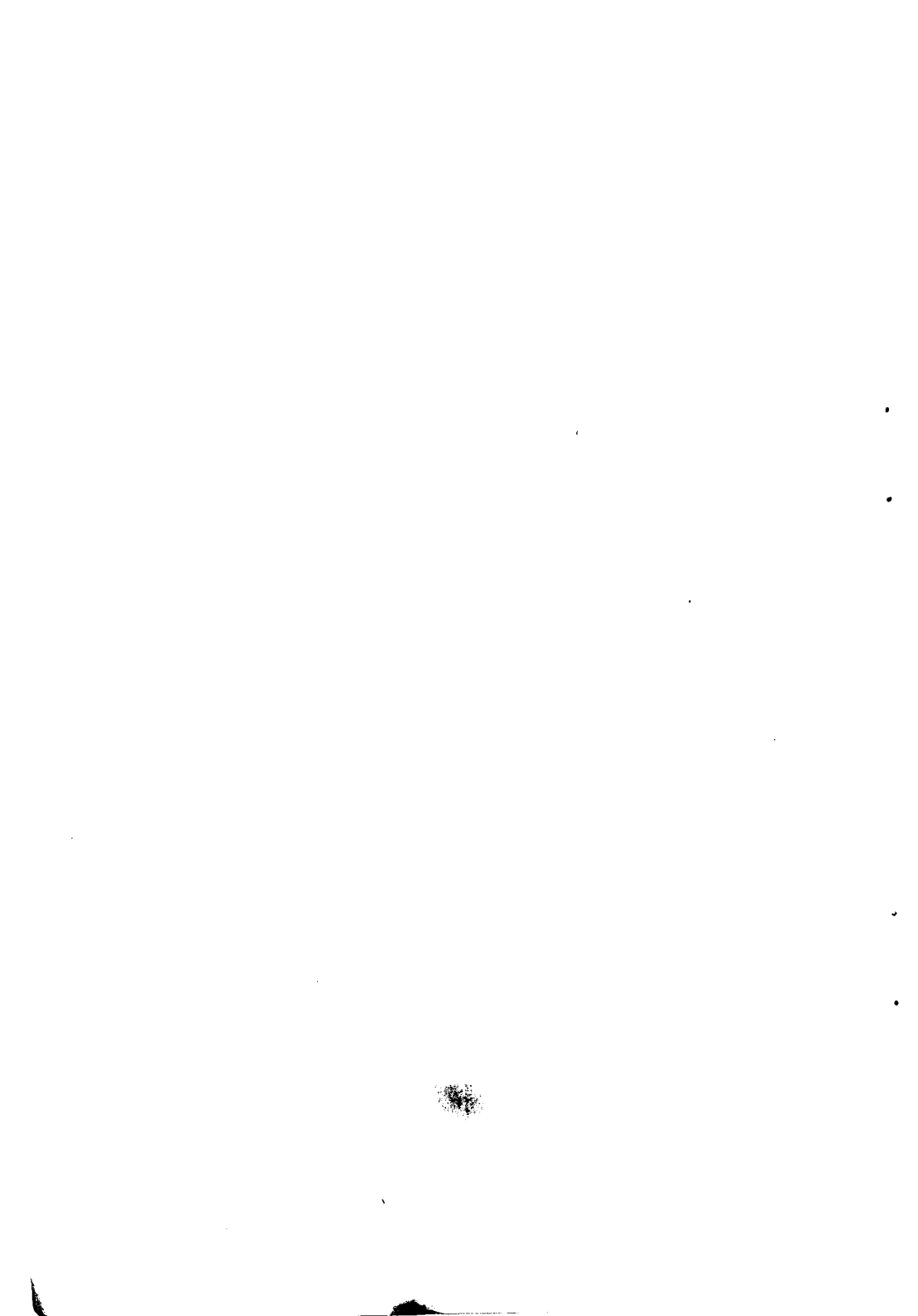
砧木品种

1. 沙地葡萄 (<i>V. rupestris</i> du Lot).....	283
2. 河岸葡萄 (<i>V. riparia portalis</i>)	283

附 录

一、葡萄主要种及品种群概述	287
二、葡萄品种的研究方法	294
(一) 葡萄品种的植物学和农业生物学研究方法	294
(二) 葡萄品种观察记载的项目、标准和方法	295
三、葡萄品种中外文名称及主要性状表	307

生 食 品 种



一、早熟品种

1. 京早晶*

来源 欧亚种。由中国科学院北京植物园于1960年以葡萄园皇后为母本、无核白为父本杂交育成。

分布 在北京、河北、吉林、辽宁等地有少量栽培。

植物学特征 叶片较大，心脏形；五裂，上裂刻深，开张，具圆形底，窄口，下侧裂刻中等深，开张；叶柄洼开张，尖底拱形；叶面光滑有光泽，叶背光滑，偶有丝毛；锯齿大而锐。两性花。

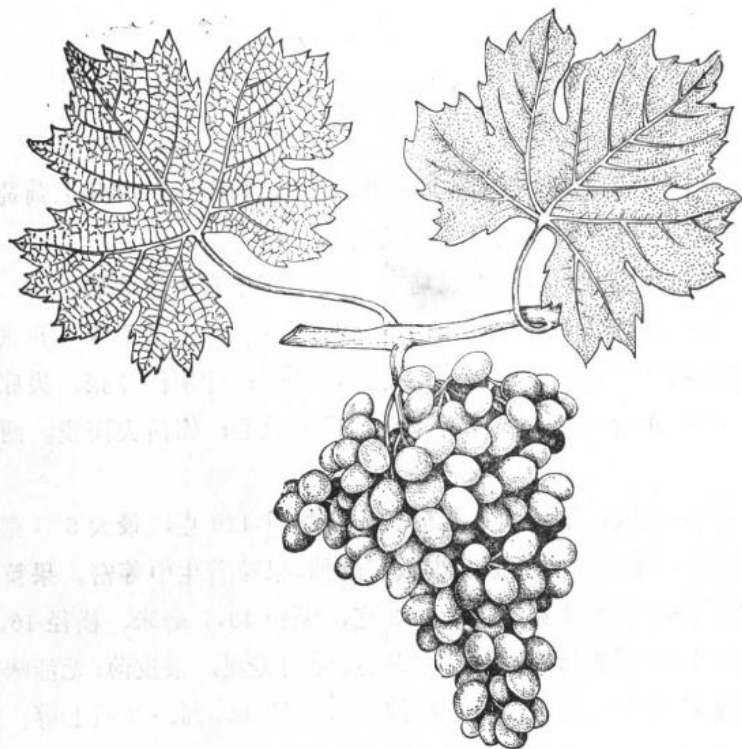
果实性状 果穗大，穗柄长，平均重420克，最大625克，穗长25.7厘米；圆锥形，少数有副穗，果粒着生中等密。果粒中等大，平均重2.9克，最大3.3克，纵径19.7毫米，横径16.0毫米；卵圆形或长椭圆形；绿黄色，透明美观；果皮薄，无涩味；果肉脆，汁少，酸甜适口，味浓。含糖量20.5%，品质上等。无核。

农业生物学特性 树势强。结实性较弱，每果枝多着生一、二穗果。果粒的果刷较短，过熟时易落粒，应适时采收。

物候期：在北京地区4月10日萌芽，5月25日开花，6月29日开始着色，7月28日果实充分成熟，生长期数109天，与沙巴珍珠相近。

* 此品种材料由中国科学院北京植物园提供。

总评 为果粒较大的极早熟无核新品种。外形美观，含糖量高，品质优良。产量中等。长梢修剪和加强前期肥水，可提高产量。抗病力中等，但因早熟，很少得病。适于生食、制干和制罐，是东北、华北颇受欢迎的品种，宜在城郊及工矿区发展。



京 早 品

2. 早 红*

别名 郑州早红。

来源 欧亚种。中国农业科学院果树研究所郑州分所于1962

* 此品种材料由中国农业科学院果树研究所郑州分所提供。

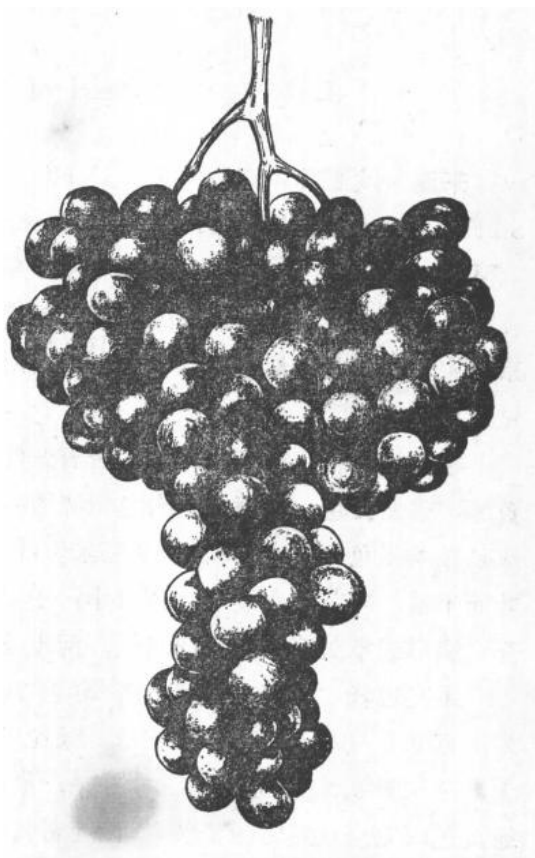
年以玫瑰香为母本、莎巴珍珠为父本杂交育成。

分布 在河南、吉林等地已开始推广，其他地区均有少量栽培。

植物学特征 嫩梢绿色带紫红，绒毛密度中等。幼叶黄绿带紫红，绒毛密。一年生成熟枝条褐色。叶片较大，近圆形，呈扭曲状，叶缘略上折；三至五裂，多数为五裂，裂刻浅；锯齿较锐；叶面有网状皱纹，叶背绒毛密度中等，丝毛、刚毛兼有。两性花。

果实性状 果穗中等大或大，平均重393克，最大穗重780克，长16.9厘米，宽11.8厘米；双歧肩圆锥形，有时具副穗；果粒着生较紧密。果粒中等大，均匀整齐，平均重3.1克，纵径18.0毫米，横径17.0毫米，近圆形；红紫色；果皮厚，果粉中等厚；果肉软，多汁，与种子易分离；可溶性固形物含量为15.5—16.5%，总酸为0.76%，酸甜适度，无香味。

农业生物学特性 树势中等。结实力强，结果枝百分率超过80%，每果枝多着生二穗果，



早 红

结实系数为1.82。新梢成熟良好。

物候期：在河南郑州地区4月初萌芽，7月中旬与莎巴珍珠同期成熟。

总评 本品种为早熟生食品种。品质上等。进入结果期早，定植后二年，多数植株结果，产量高而稳定。对肥水反应敏感，宜采用中、短梢修剪，负载量过大易得“水罐病”。抗病力较强，抗寒力中等。因其色红、不易落粒和裂果、较耐贮藏等特点，宜在生产上推广，多数地区可取代莎巴珍珠。

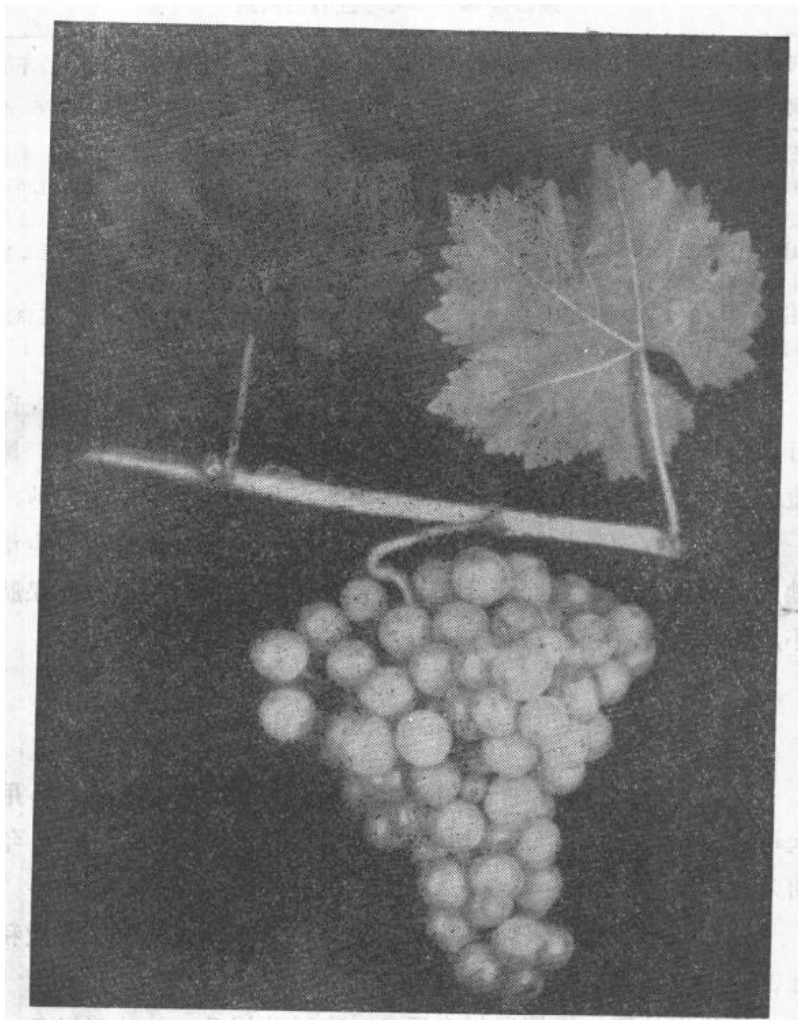
3. 莎巴珍珠 (Pearl of Csaba)

来源 欧亚种。原产匈牙利。1904年匈牙利斯塔克(A. Stark)用匈牙利玫瑰(Мускат венгерский)和奥托涅玫瑰(Мускат отгонель)杂交育成。1951年从匈牙利引入。

分布 在世界主产葡萄的国家栽培颇为广泛。我国现已在北京、旅大和西北等地推广，在山东、山西、河北和河南等省有零星栽培。

植物学特征 嫩梢黄绿色，带有紫红色，有稀疏绒毛。幼叶黄绿，带紫红色，两面均有白色稀疏绒毛，叶面有光泽。一年生成熟枝条褐色，平均节间长6.9厘米。叶片较小，浅三裂或五裂；叶面平滑，叶背密生刺毛；锯齿小，中等尖锐或圆顶形；叶柄洼开张缝形或窄矢形。卷须间隔性。两性花。

果实性状 果穗中等大，平均重218克，长13.6—17.3厘米，宽9.6—12.3厘米；圆锥形，果粒着生中等紧密。果粒中等大，平均重3.2克，纵径17.6毫米，横径17.7毫米，近圆形；绿黄色，完全成熟时为淡黄色，阴面带锈色，果粉中等厚；皮薄；肉稍脆，多汁透明，味甜香，含糖量12—15%。每果粒含种子1—4粒，以2粒较多，种子与果肉易分离。



莎 巴 珍 珠

农业生物学特性 树势中等。结果枝占总芽眼数的38.4%，每果枝结一、二穗果，第一果穗着生于第四、五节，第二果穗着生于第五、六节。果实成熟一致，成熟前不易落粒。