

中国象棋

新江湖残局破解

李 湏 陶诒谟 编著



北京体育学院出版社

责任编辑：董英双

封面设计：叶 莱



ISBN 7-81003-653-X/G·503

定 价：7.00 元（压膜装）

●中国象棋●

新江湖残局破解

李 溇 陶治谟 编著

北京体育学院出版社

〔京〕新登字 146 号

责任编辑：董英双

责任校对：青山

责任印制：长立

图书在版编目(CIP)数据

新江湖残局破解：中国象棋/李湲，陶诒谟编著. —北京：北京体育学院出版社，1993. 10

ISBN: 7-81003-658-X

I. 新·

II. ①李…②陶…

III. 中国象棋—残局(棋类运动)—解释

IV. G891.2

中国象棋——新江湖残局破解

李湲 陶诒谟 编著

北京体育学院出版社出版发行
(北京西郊圆明园东路·邮编：100084)

新华书店总店北京发行所经销
3209 印刷厂印刷

开本：787×1092 1/32

印张：11

定价：7.00 元(压膜装)

1993 年 10 月第 1 版

1993 年 10 月第 1 次印刷

印数：8000 册

ISBN 7-81003-653-X/G·503

(本书因装订质量不合格本社发行部负责调换)

前 言

江湖残局又称民间排局，是象棋艺术中的珍品，是最引人入胜的象棋残局。其特点是局面紧张而惊险，双方攻守着法的救应解危，相生相克，胜负间不容发，精彩绝妙！棋势表面粗看，外似先行棋一方很易获胜，实际上，以为简易能胜者恰恰是在走劣着，数回合之后便水落石出，很易误中埋伏而败北。如果开始着法正确，则在对杀过程中，双方各有隐蔽的埋伏着法，巧妙地解杀还杀，丝丝环扣，每一着都不能失误！可谓“步步生莲”，着着精彩！各尽其妙！尽管古来不少江湖艺人在民间以此技谋生，将其视为江湖巧技，但其艺术价值，至今仍然非常引人入胜，这也是举世公认的。

江湖残局的正确对弈结果应是和局。可是不少的江湖残局，经过深研，其结果不是和局。究其原因：一方面，固然是因为棋局深奥，变幻多端，创作难度非常之大，拟局者囿于认识上的局限，未能穷其变化而为后人深研所发现的非和局者；另一方面，则是民间艺人为了糊口，对于众人已有所熟识之棋局，略加添、减子的改动，使其不成和局，借以出奇角胜；或是多加添、减棋子而成另一则和局；这样的棋局流传下来，前者称为“佯和局”；后者则是衍生的新江湖残局了。

我们二人对江湖残局的奥妙和精彩深感兴趣，除了注意搜集一些江湖残局的新局势外，也对诠正、修改古局进行过长期的合作研究，多年以来，在报刊上发表过许多篇有关此类的

文章。众所周知，江湖残局是深奥难测的残局领域。有的棋局，甚至是经过几代人的多次的反复论证研究，才能最后得出中肯的认识和结果。进行这一研究工作，有成功也有失败，但是，凡是发表过的新局，经过广大棋友的集思广益，就能得出最精确的结论。

我们所整理、汇编的这些新局，有三种类型：一是由民间艺人所改动新制的新棋局；二是由“佯和局”经过重新改制的新局势；三是图对而着错的新编着法的棋局。希望这一专集能为后世深入研究新江湖残局而铺路奠基。我们水平所限，不足之处尚希同好鉴谅与指正。

编撰者

1992年12月

目 录

=====

第 1 局	短棹轻舟	(1)
第 2 局	五丁凿路	(4)
第 3 局	五龙幡柱	(5)
第 4 局	川流不息	(6)
第 5 局	推窗望月	(7)
第 6 局	登台拜帅	(8)
第 7 局	明月入关	(9)
第 8 局	一击惊人	(10)
第 9 局	神兵天降	(11)
第 10 局	江湖风浪	(12)
第 11 局	送往迎来	(13)
第 12 局	桂子香飘	(14)
第 13 局	缓兵之计	(16)
第 14 局	颌下探珠	(17)
第 15 局	双仕保家	(18)
第 16 局	三战吕布	(19)
第 17 局	哪叱闹海	(20)
第 18 局	扼守要垒	(21)
第 19 局	海立云垂	(23)

第 20 局	关公挑袍	(24)
第 21 局	屏风双马	(25)
第 22 局	二龙戏珠	(26)
第 23 局	输攻墨守	(27)
第 24 局	回马金枪	(28)
第 25 局	落叶知秋	(29)
第 26 局	半边弯月	(30)
第 27 局	七子新篇	(31)
第 28 局	合浦还珠	(32)
第 29 局	一夫当关	(33)
第 30 局	霸桥飞絮	(34)
第 31 局	红花报喜	(36)
第 32 局	海底寻珠	(37)
第 33 局	雪夜访贤	(38)
第 34 局	双车投井	(39)
第 35 局	集思广益	(40)
第 36 局	三星伴月	(42)
第 37 局	巡查白河	(43)
第 38 局	一下河东	(44)
第 39 局	投笔从戎	(45)
第 40 局	盗戟灭韦	(46)
第 41 局	引弓待发	(47)
第 42 局	踏青走马	(48)
第 43 局	旁敲侧击	(49)
第 44 局	小七星剑	(51)
第 45 局	十子玲珑	(52)

第 46 局	八面玲珑	(53)
第 47 局	郝超卧帐	(54)
第 48 局	老马思乡	(55)
第 49 局	五子夺魁	(56)
第 50 局	斗转星移	(57)
第 51 局	六出祁山(上)	(59)
第 52 局	六出祁山(下)	(60)
第 53 局	新九连环	(61)
第 54 局	背水作战	(64)
第 55 局	太白醉酒	(65)
第 56 局	溪复峰回	(66)
第 57 局	巧夺天工	(68)
第 58 局	拨云见日	(69)
第 59 局	桃园问津	(70)
第 60 局	旌旗招展	(71)
第 61 局	巧计困敌	(72)
第 62 局	虞芮让田	(73)
第 63 局	围魏救赵	(74)
第 64 局	拔寨回营	(75)
第 65 局	龙争虎斗	(76)
第 66 局	跃马还乡	(77)
第 67 局	力挽狂澜	(78)
第 68 局	五将失道	(80)
第 69 局	剪棘开径	(81)
第 70 局	闪象伏兵	(83)
第 71 局	蛱蝶穿花	(85)

第 72 局	正笏安邦	(86)
第 73 局	兵行诡道	(87)
第 74 局	安禅散圣	(88)
第 75 局	三顾草庐	(90)
第 76 局	月移花影	(91)
第 77 局	上陵下替	(92)
第 78 局	单炮救主	(93)
第 79 局	镇守蒲关	(94)
第 80 局	烟雨蓝关	(95)
第 81 局	跌落金钱	(97)
第 82 局	化险为夷	(98)
第 83 局	三潭印月	(100)
第 84 局	醉打山门	(101)
第 85 局	小蚓降龙	(103)
第 86 局	暗度昆仑	(105)
第 87 局	蛛网悬空	(106)
第 88 局	夜打登州	(107)
第 89 局	抢石投江	(109)
第 90 局	短兵相接	(110)
第 91 局	霸王脱甲	(111)
第 92 局	五龙脱海	(112)
第 93 局	梅花三弄	(114)
第 94 局	陌上柳烟	(115)
第 95 局	龙驹宝马	(116)
第 96 局	曹操行刺	(117)
第 97 局	逐鹿中原	(118)

第 98 局	游丝系虎	(119)
第 99 局	六擒孟获	(121)
第 100 局	断桥风雪	(122)
第 101 局	入穴探子	(124)
第 102 局	金蝉脱壳	(125)
第 103 局	青梅煮酒	(127)
第 104 局	玉匿藏珠	(129)
第 105 局	阳春白雪	(131)
第 106 局	流星赶月	(134)
第 107 局	烈马跳涧	(135)
第 108 局	隔断红尘	(136)
第 109 局	伐宋援郑	(137)
第 110 局	刚柔相济	(138)
第 111 局	喝断坝桥	(140)
第 112 局	文韬武略	(141)
第 113 局	三打金钟	(142)
第 114 局	炮响催兵	(143)
第 115 局	巧解重围	(145)
第 116 局	苏秦背剑	(147)
第 117 局	中秋月圆	(149)
第 118 局	竹林迷藏	(150)
第 119 局	二仙传道	(152)
第 120 局	诸葛用兵	(154)
第 121 局	雪拥蓝关	(155)
第 122 局	大闹天宫	(157)
第 123 局	回风动地	(158)

第 124 局	推强扶弱·····	(160)
第 125 局	三打祝庄·····	(161)
第 126 局	双龙二士·····	(162)
第 127 局	四郎探母·····	(164)
第 128 局	萤蛾扑火·····	(166)
第 129 局	金门斗阵·····	(168)
第 130 局	深山打虎·····	(170)
第 131 局	投鞭断流·····	(172)
第 132 局	剖腹藏珠·····	(173)
第 133 局	骏马逞威·····	(174)
第 134 局	异地同心·····	(175)
第 135 局	迈等越伦·····	(177)
第 136 局	五色纷披·····	(178)
第 137 局	守株待兔·····	(179)
第 138 局	众望所归·····	(180)
第 139 局	定国安邦·····	(182)
第 140 局	奇峰双插·····	(184)
第 141 局	马跳黄河·····	(185)
第 142 局	临渊羡鱼·····	(187)
第 143 局	琴瑟间钟·····	(188)
第 144 局	诸葛出庐·····	(190)
第 145 局	五鼠闹京·····	(191)
第 146 局	两阶舞羽·····	(192)
第 147 局	风和日丽·····	(193)
第 148 局	空谷传声·····	(194)
第 149 局	金鸡报晓·····	(196)

第 150 局	饋礼求和·····	(197)
第 151 局	惊天动地·····	(199)
第 152 局	前车之鉴·····	(200)
第 153 局	移针匀绣·····	(202)
第 154 局	蓬莱仙境·····	(203)
第 155 局	十二栏干·····	(204)
第 156 局	锦屏对峙·····	(206)
第 157 局	龙城飞将·····	(207)
第 158 局	孟贲拦车·····	(208)
第 159 局	十三太保·····	(209)
第 160 局	元宵同庆·····	(211)
第 161 局	破釜沉舟·····	(213)
第 162 局	双驹拱卫·····	(214)
第 163 局	妙振兵铃·····	(216)
第 164 局	五霸尊周·····	(217)
第 165 局	停车问路·····	(220)
第 166 局	秀干成栋·····	(225)
第 167 局	黄菊寒香·····	(227)
第 168 局	三星高照·····	(228)
第 169 局	五卒抵敌·····	(229)
第 170 局	车打沼河·····	(230)
第 171 局	双喜临门·····	(232)
第 172 局	临潼斗宝·····	(233)
第 173 局	新七星灯·····	(235)
第 174 局	如云似雨·····	(236)
第 175 局	单刀赴会·····	(238)

第 176 局	石秀探庄	(240)
第 177 局	廉蔺争功(上)	(241)
第 178 局	廉蔺争功(下)	(242)
第 179 局	跟踪追击	(244)
第 180 局	匹马守关	(245)
第 181 局	炮炸两狼	(247)
第 182 局	双车解危	(248)
第 183 局	二泉映月	(250)
第 184 局	吐芳结子	(251)
第 185 局	陈仓问路	(254)
第 186 局	双红炮局	(256)
第 187 局	进退有度	(259)
第 188 局	险过昭关	(262)
第 189 局	紫燕双飞	(263)
第 190 局	姜邓斗智	(265)
第 191 局	羊车竹引	(266)
第 192 局	铜丸走坂	(268)
第 193 局	沉鱼落雁	(270)
第 194 局	开渠引水	(272)
第 195 局	一石激浪	(274)
第 196 局	二顾草庐	(275)
第 197 局	金井辘轳	(277)
第 198 局	小鸿雁飞	(278)
第 199 局	四兵追王	(280)
第 200 局	望梅止渴	(282)
第 201 局	涧底鸣泉	(284)

第 202 局	七犯中原	(285)
第 203 局	识将献兵	(287)
第 204 局	倒坠王朗	(289)
第 205 局	远水征帆	(290)
第 206 局	水漫金山	(292)
第 207 局	推波助澜	(293)
第 208 局	高马六出	(296)
第 209 局	合彩昙花	(299)
第 210 局	智斗二虎	(300)
第 211 局	新车问路	(302)
第 212 局	火树红花	(305)
第 213 局	浑浚逢通	(307)
第 214 局	龙马负图	(309)
第 215 局	二将争功	(310)
第 216 局	三老攻关	(312)
第 217 局	云月孤高	(314)
第 218 局	前赴后继	(317)
第 219 局	雁落沙滩	(319)
第 220 局	风云际会	(320)
第 221 局	去芜存菁	(323)
第 222 局	空庭积翠	(325)
江湖残局的识别		(329)
象棋谱读法		(332)

第 1 局 短棹轻舟

“短棹轻舟”局，原始棋图有误，黑方可胜，它是在古局“炮打潼关”的基础上衍生的着法增多的排局。表面看来，红方首着便可杀士兵坐中心，但如此，则为黑胜。

本局，原始棋图也是黑胜，这是新棋势图。

第一种着法 红先黑胜

兵六平五①炮 2 退 1

兵九平八②炮 2 平 5

兵八平七③炮 5 退 6

兵七平六④炮 5 平 7

兵二平三⑥将 6 平 5

兵五进一 炮 7 平 5

仕五进六 卒 9 平 8

仕五退六 卒 8 平 7

仕五退六 卒 7 平 6

仕五退六 卒 5 平 4

仕五进六 卒 8 平 7

帅四平五 卒 7 平 6

帅五平六 后卒平 6

兵一平二⑤炮 7 进 8

兵四平五 炮 7 退 8

兵六平五 将 5 进 1

仕六进五 卒 8 进 1

仕六进五 后卒平 8

仕六进五 卒 6 平 5

仕六进五 卒 4 平 5

仕六退五 卒 5 平 6

仕五进四 后卒平 5

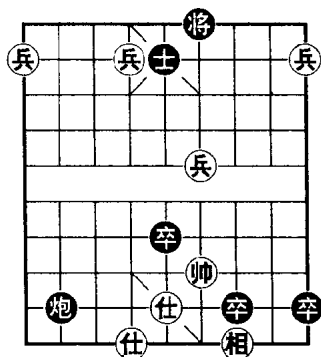


图 1

第一种着法注释：

①劣着！红方由此败局。正着应走兵四进一，变化详见第二种着法。

②红方另有两种着法均负：

甲：兵四进一 炮2平5，兵四进一 炮5退6，兵一平二 将6平5，仕五退四 炮5平3，兵四平五 炮3进6，兵二平三 炮3平5，兵三平四 炮5退5，兵九平八 炮5平4，黑胜；乙：兵一平二 炮2平5，兵二平三 炮5退6，兵九平八 将6平5，仕五退四 炮5平4，兵四平五 将5进1，黑胜定。

③如改走兵五平六，则将6平5，兵四平五 炮5退3，兵一平二 炮5进4，黑胜。

④如改走兵四进一，则将6平5，仕五进六 炮5平4，兵四平五 炮4进8，兵一平二 炮4平5，兵七平六 炮5退6，兵二平三 炮5平4，黑胜。

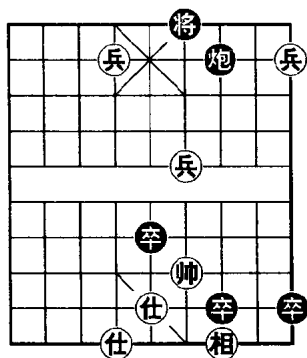


图1-1

⑤接附图1-1。

红如改走：

甲：相三进一 则将6进1，兵四进一 炮7平4，黑胜；

乙：兵四进一 则炮7进8，兵四进一（如兵一平二 炮7平5，仕五退四 将6平5，兵四平五 炮5退6，兵二平三 炮5平4，黑胜）将6平5，兵四平五 卒5平6，帅四平五 炮7平5，仕五退四 炮5退7，仕四进五