



象 棋 戰 略

名手對弈目錄

第一局	邵次明(先)	謝俠遜(後)	和
第二局	薩鎮水(先)	謝俠遜(後)	和
第三局	鈕義正(先)	田玉書(後)	和
第四局	張德魁(先)	胡震洲(後)	張勝
第五局	陳載華(先)	邵次明(後)	邵勝
第六局	謝俠遜(先)	楊源和(後)	謝勝
第七局	耿柏莊(先)	張文通(後)	和
第八局	陳載華(先)	邵次明(後)	和
第九局	張子美(先)	邵次明(後)	和
第十局	鈕義正(先)	朱瑞書(後)	和
第十一局	陳德忠(先)	王恒守(後)	陳勝
第十二局	遑錫三(先)	林少南(後)	林勝
第十三局	方孝臻(先)	林少南(後)	方勝
第十四局	林少南(先)	鈕義正(後)	和

盲目  
比賽

盲目  
比賽

象 棋 戰 略

第十五局

冠軍方孝琰  
亞軍遲錫三(先)  
殿軍林少南

邵次明(後)邵勝

第十六局

邵明次(先)殘局

寶國柱(後)邵勝

第十七局

趙文宣(先)

那健庭(後)趙勝

第十八局

那健庭(先)

趙文宣(後)那勝

第十九局

王浩然(先)

周煥文(後)和

第二十局

周煥文(先)

王浩然(後)周勝

象 棋 戰 略

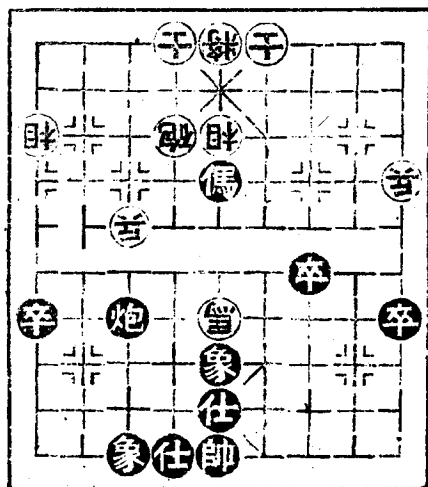
本局着法穩而且堅，爲對奕模範。

卒三進一  
馬二進三  
馬八進七  
炮八進四  
炮八平七  
車九平八  
炮七平三  
象三進五  
仕四進五  
車一平四  
車四進九  
車八進七  
車八平九  
炮三平九  
炮九平七  
炮七退三  
馬三進四  
炮二進一  
炮二平七  
馬四進五

(和)

兵三進一  
馬二進三  
馬八進七  
馬三進四  
炮八進四  
砲二平四  
相七進五  
士六進五  
馬四進三  
車九平六  
士五退六  
車一進二  
相三進一  
砲八平七  
馬七進六  
砲七平三  
馬六進四  
馬四進三  
馬三退五

一 二 三 四 五 六 七 八 九



第一局

名將對奕

邵次明 (帥先)  
謝俠遜 (將後)

九 八 七 六 五 四 三 二 一

象 棋 戰 略

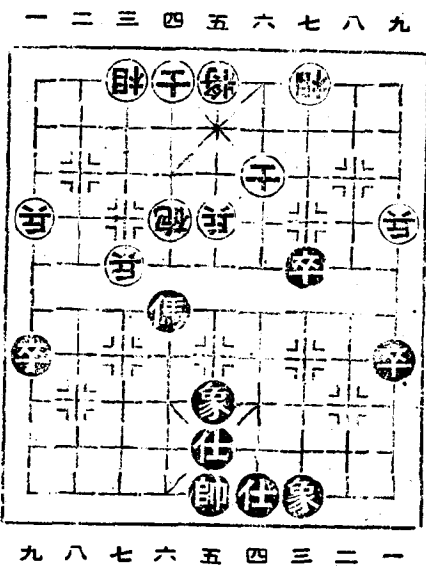
着法：

卒三進一	卒三進一	車二平四	馬五進三	車三退二	車八進四	車四平三	馬三進五	仕六進五	象七進五	車四進五	車九平八	卒五進一	炮八進五	車一平四	馬八進七	卒五進一	車一進一	馬二進三	炮二平五
車四平六	砲四退一	馬六退八	砲五退一	車六平七	砲五進一	車八平六	車一進二	車八進五	砲五進二	馬三進五	砲二平五	馬二進三	砲八平二	馬三進二	兵三進一	士六進五	馬二進三	車九平八	馬八進七

第一局

名手對奕

薩鎮冰先  
謝俠遜  
(和)



馬三進二	馬七進八	車八平二	馬八退六
馬七進六	砲五平四	車四進一	馬八退六
馬二退一	兵九進一	馬一進三	車一平四
車四進二	士五進六	馬一進三	馬八進七

(和)

象 棋 戰 略

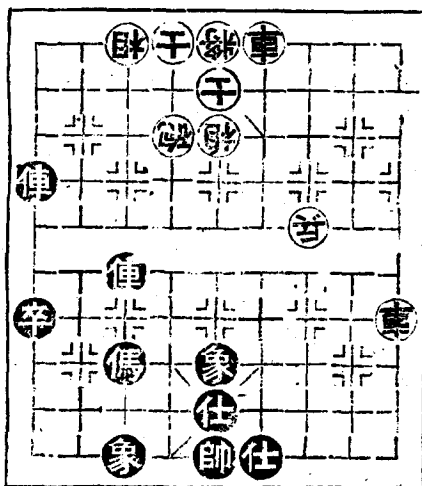
車車砲象仕車車砲馬馬車卒車卒車卒馬卒車車馬砲  
 一 二 一 三 六 二 一 二 五 三 五 七 八 五 八 五 二 五 八 九 八 八  
 平 平 進 進 進 進 平 平 進 進 平 進 退 進 進 進 平 進 平  
 九 一 四 五 五 六 二 一 六 五 七 一 五 一 二 一 三 一 六 八 七 五

着  
法：

(和)

車車馬車馬馬車車砲車馬兵馬馬士兵砲相馬車兵馬  
 七 四 七 四 五 五 二 二 九 三 三 五 三 六 三 八 七 八 一 七 二  
 平 平 進 進 進 進 平 平 進 平 平 進 退 進 進 進 進 進 平 進  
 九 七 九 二 六 四 四 四 四 六 五 一 三 五 五 一 一 五 七 二 一 三

一 二 三 四 五 六 七 八 九



第 三 局

名將對奕

(青島冠軍鈕義正帥先)  
 (天津冠軍田玉書將後)

九 八 七 六 五 四 三 二 一

象 棋 戰 略

大連胡震洲爲象棋後起之秀，號稱華北棋王，惜乎年三十而亡。本局係在北平崇外花市大街三友軒茶社，與北平象棋宿將張德魁對奕之開局。本局中局殘局遺失，共百四十餘着，可見張君南北爭戰之名宿，棋力之精勁，久練疆場之老將也。

開局 着法：

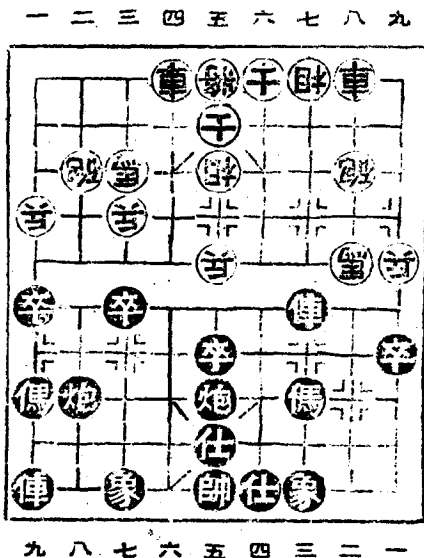
- 炮二平五
- 馬二進三
- 車一平二
- 馬八進九
- 卒九進一
- 車二進四
- 卒三進一
- 車二平三
- 卒七進一
- 仕六進五
- 馬八進七
- 兵七進一
- 車九平八
- 馬二進三
- 相三進五
- 士四進五
- 兵七進一
- 馬七進八
- 車一平四
- 兵五進一

(未完)

第四局

名將對奕

大連胡震洲(將後)  
北平張德魁(帥先)



象 棋 戰 略

中局 着法(編者代擬)：

炮八平七 炮八平七

車九平八 炮二平一

炮五進三 車四進四

炮七平五 炮七進五

車三退二 馬三進五

車八進九 士五退四

車三進四 馬八進六

車三平一 馬六進五

炮五退三 馬五進六

車一平七 馬六進五

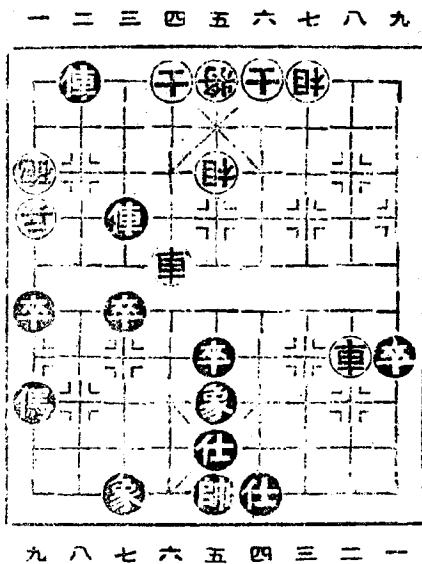
象三進五 車八進六

至此紅方已多三卒，已佔優勢。

中 局

名將對奕

大連胡震洲(將後)  
北平張德魁(帥先)





象 棋 戰 略

此局結果尚須二十餘着，編者之敏捷，共需百着之譜，胡君走至凡百四十餘着，可見其應付之力非也。

殘局 着法(編者代擬)：  
 車七平九 車五退一 車九退六 車八平六 車八退五 象七進九 卒九進一 卒九進一 卒九進一 卒八平一 卒五進四 卒七平六 卒七進一 車五進一 車五進一 車五進一

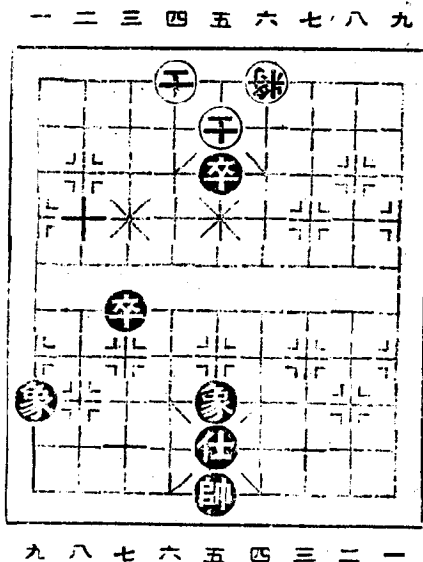
(帥勝)

砲一平四 車八退九 車九平四 砲四進一 士六退五 車四退一 車二平三 車三平四 車二平三 車三平四 相七進五 車四退六 車五平六 將五進六 士六退五

殘 局

名手對奕

大連胡震洲(將後)  
 北平張德魁(帥先)



象 棋 戰 略

三十六年九月九日因鐵路局青島辦事處陳副處長升任鐵路局副主任委員十日乘船晉京特約余對奕二局作臨別紀念。結果第一局余勝，第二局和。此二局着法，步為營，尙可值同好之研究。

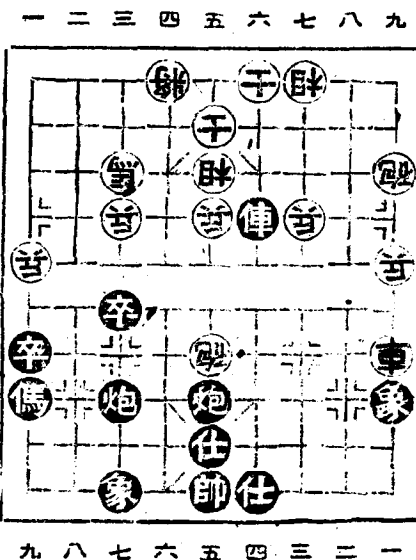
着法：

炮二平五 砲二平五  
 馬二進三 馬八進九  
 車一平二 車九平八  
 車二進四 馬二進三  
 馬八進九 兵九進一  
 車九平八 砲八平七  
 車二平六 兵一進一  
 炮八平七 車八平六  
 卒三進一 砲八平七  
 象三進一 馬九進八  
 仕六進五 馬八進九  
 車八平四 相三進五  
 車四退二 車一平四

第五局 前局

名手對奕

陳載奉先(帥)  
 邵大明勝(將)



馬三進一 車七平九 車八進五 砲五進四  
 車四進三 砲七平九 卒七進一 士四進五  
 車六進五 將五平四 (未完)

略 戰 棋 象

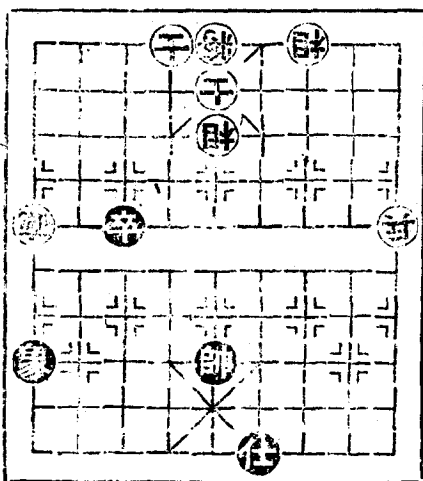
帥車卒車車帥車象帥車車炮炮炮車炮帥象車象車砲車  
 五九七九七五五七六六六五六四五五三四一四七四  
 進退進進平進平進平進退進平平進平退進進平退  
 一四一一三九一一七九五五二三四五六三六一二二二六二

着法：

(將勝)

砲車士士砲砲車砲砲車砲砲砲將車馬兵砲車兵兵砲  
 七五六五七一一七九九五五四七三五五九七七五  
 平進進退退平平退進平平進退進平退進進平進進退  
 一三五四二七五三二四一五五二五二五一二七一

一 二 三 四 五 六 七 八 九



後局

名手對奕

陳載華先 (帥)  
 邵次明勝 (將)

九 八 七 六 五 四 三 二 一



象 棋 戰 略

卒三進一 馬二進三 象一進五 車一進四 卒七進一 車七進三 車八進七 馬七進八 車七進一 炮二平四 炮四平二 車九進一 車八退三 馬四退五 砲四進七 砲九平四 車四進七 仕六進五 卒五進二

着法：

兵三進一 馬二進三 砲八進六 相三進五 車九進一 車八進九 馬八進八 砲八進三 兵一平二 砲二平一 砲六平七 兵八進九 車三進八 車八退三 砲三平四 砲八平九 車九進一 兵五進一 兵八進一 砲八進七 車八進三 車四進七 卒四進一 卒八平五 車六平二

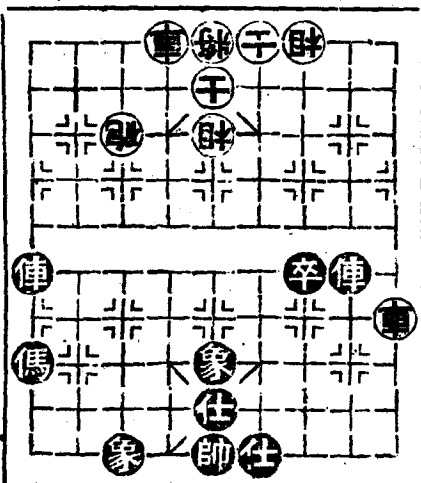
車四平二  
卒九進一  
車八平五

士四進五  
馬八進九  
兵一進一  
兵九平八

砲七平六  
馬三進一  
車五平九  
車二退四

車一平四  
車七平九  
兵九進一  
(和)

一 二 三 四 五 六 七 八 九



第七局

對奕選粹

耿柏莊 (帥先)  
張文通 (將後)

九 八 七 六 五 四 三 二 一



象 棋 戰 略

十月九日在東鎮宏濟大藥房奕局

着 法：

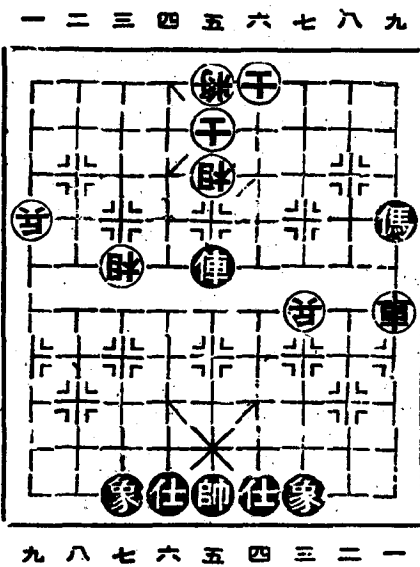
炮二平五 馬八進七 車一進一 卒五進一 卒五進一 馬七進五 卒七進一 卒七進一 車六進五 車六平七 炮八進四 馬五進七 砲八平五 砲五進四 車七平五 車九平二 馬二進一 車五進四

馬八進七 車九平八 兵七進一 兵三進一 相三進五 馬二進三 兵一進一 砲八進二 士四進五 相五進三 車一平四 馬三平五 車八進三 砲二平五 馬七進五 車八平五 砲四進三 車三進一 車九退一

第 九 局

名手對局

張子美 (帥先)  
邵大明 (將後)



(正和)  
車五進一  
卒三進一  
卒一進一  
相七進五  
兵七進一  
車三平一  
車九進一  
馬三進二  
車二平五  
車四進二  
車四平三  
車一平九

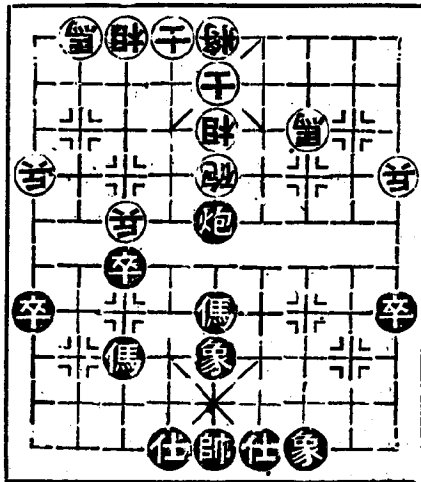
象 棋 戰 略

前局 着法：

砲八平五 馬八進七 車九平八 車八進六 馬二進三 卒五進一 馬三進五 車八進三 砲二平三 車二進四 車二進五 卒五進一 砲五進三 砲三平五 象七進五 卒三進一 卒三進一 卒七進一

馬二進三 馬八進七 車一平二 兵七進一 砲八進一 士六進五 砲二平一 馬三退二 砲一平五 車九平八 砲八平七 馬七退八 砲五進二 兵五進一 砲七平五 相七進五 馬八進七 兵三進一 相五進七 相七退五

一 二 三 四 五 六 七 八 九



第十局 前局

盲目對局

鈕義正先  
朱瑞書後  
(和)

九 八 七 六 五 四 三 二 一



象 棋 戰 略

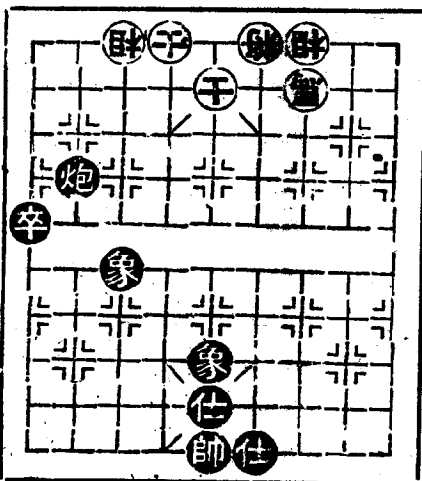
後局 着法：

卒七進一 馬五進三 馬七進六 仕六進五 象五進七 象三進五 馬六進七 馬七進八 馬八進九 砲五退八 馬九退六 馬八退四 卒九進一 馬六退五 馬五退四 砲四退三 砲二退八 砲四平一 卒九進一

相五進三 馬三進四 相三退五 兵一進二 馬一進二 馬二退三 馬三退四 砲二平四 砲五退七 將五平六 馬五退七 馬四退六 砲七退九 相六進七 相九退七 馬八進九 馬九退七

按是局非盲目賽，亦為正走，無漏着，無閒步。自略至終，毫不鬆懈。（編者特評）

一 二 三 四 五 六 七 八 九



九 八 七 六 五 四 三 二 一

後局

盲目對局

鈕義正先  
朱瑞書後  
(和)

一四