

# 黄瓜园画谱

江苏美术出版社



人物册

# 黄瓜园画谱

## 人物册



编撰 二乾书屋主人  
 执笔 张友宪 梁风  
 于友善 顾宏  
 伍玄 丁远朋

江苏美术出版社

## 前言

画谱是初学者进入绘画殿堂的阶梯。我国一些著名大画家如齐白石就是从临摹画谱起步的。一本好的画谱往往是传统精华的集萃，画谱绘制者本人往往就是大画家，且浸淫传统多年，对历史上各家各派的笔墨特点，风格样式以及章法程式娴熟于心，因此所绘画谱实为多年磨一剑的产物，可使初学者终生受益。像《芥子园画谱》就属于这样一类的好画谱。

但是这些画谱由于受过去经济条件、印刷条件的限制，所见版本只剩下传统艺术的形骸，而很难窥见其笔墨的真面目、真精神。正因这样，我们编了这套《黄瓜园画谱》。应该说，《黄瓜园画谱》无论是在体例上还是在传统把握上，都充分吸收了传统画谱的长处，同时又力求通过现代印刷手段将传统艺术内在精神风貌彰显出来，从而弥补传统画谱的不足，并望能有益于初学者。此外，我们注意到，传统画谱往往偏重于对传统画法的介绍，而且这些介绍又往往是以一定「程式」表现出来，这就给初学者造成一种印象，以为掌握了这些「程式」，就可以一通百通了。其实，真正的传统以及传统中的「程式」，都是当时艺术家从生活中讨得的，并通过艰苦的精神创造概括和总结出来的。唐代画家张璪所谓「外师造化，中得心源」讲的就是这个道理。基于这种认识，本画谱专列了「写生」这一部分内容——其中既有不同地域风物的描绘，又有不同季节时辰的表现，还有各种「观物取象」方式的展示。我们希望初学者通过「写生」部分的学习，能进一步沿波探源，掌握「写生」之法，从而消化传统、发展传统，在传统艺术和现代生活之间建立起一个富有活力的、良性的阐释关系。

要想步入中国绘画的殿堂，不仅要动手，而且还要善于思考。要做到这点，理论学习是十分重要的。因此，本画谱还特意选取了历代大画家的一些格言刊于卷首，这些格言反映了我们编这本画谱的真正宗旨。希望读者以此为导向去阅读原著，扩大自己的见识，提高自己的修养，成为一个真正谙画技、懂画理的艺术家的。





## 古今论画要言四则

夫像物必在于形似，形似须全其骨气，骨气形似皆本于立意而归乎用笔。故工画者多善书。

——唐代·张彦远

作书作画，无论老手后学，先以气胜得之者，精神灿烂，出之纸上。意懒则浅薄无神，不能书画。

——清代·石涛

古人墨法妙于用水，水墨神化，仍在笔力，笔力有亏墨无光彩。

——近代·黄宾虹

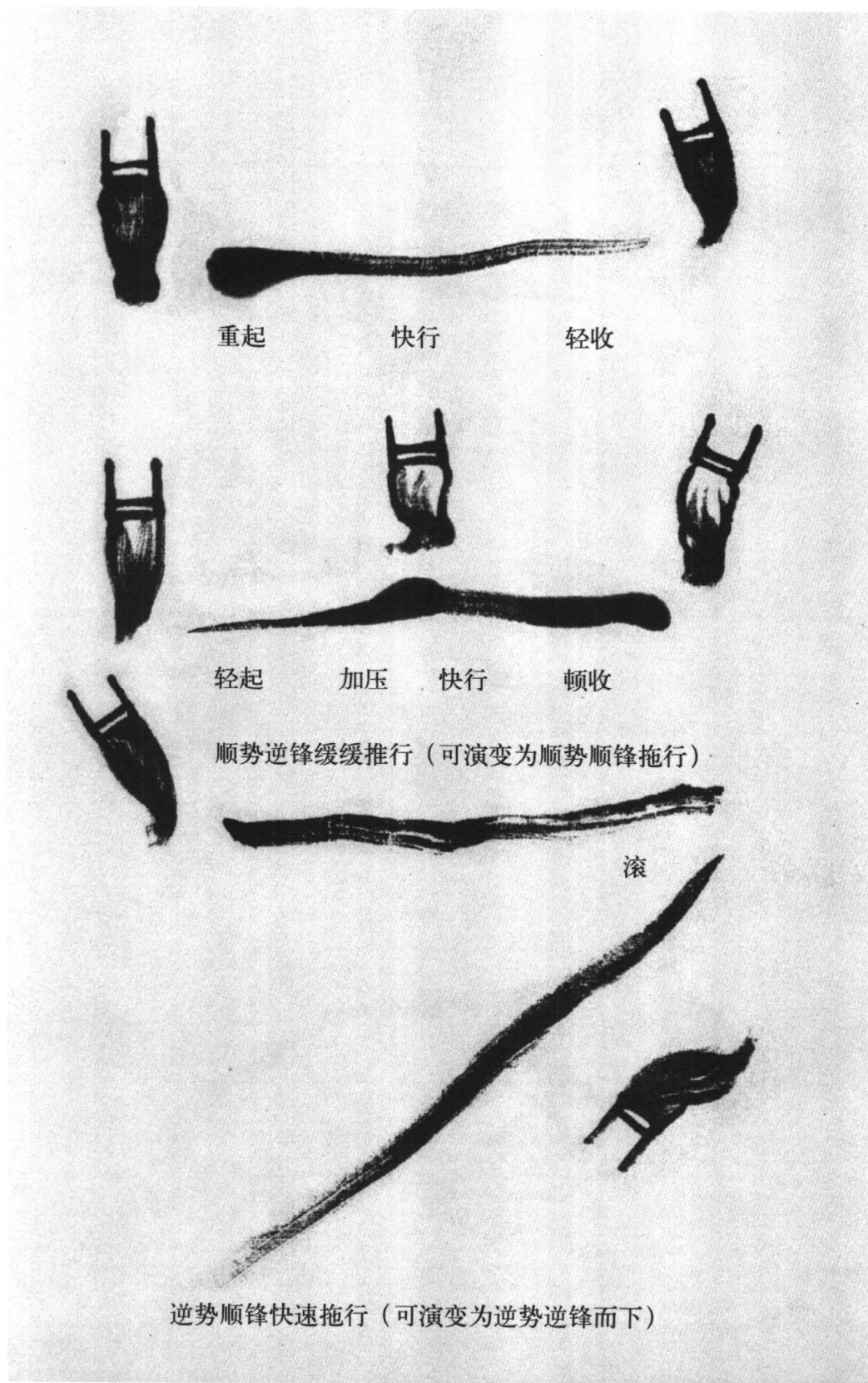
作画时，须收得住心，沉得住气。收得住心，则静。沉得住气，则练。静则静到如老僧之补衲，练则练到如春蚕之吐丝，自然能得到骨趣神韵于笔墨之外矣。

——近代·潘天寿

# 目 录

一——四	用笔图解	二五——二九	写生步骤
五——八	用墨图解	三〇——四九	写生图例
九	眉的画法	五〇——六八	少数民族
一〇	眼的画法	六九——一〇五	罗汉
一一	鼻的画法	一〇六——一三五	儒生
一二	口的画法	一三六——一五七	武将
一三	耳的画法	一五八——一九〇	道释
一四	手的画法	一九一——二二三	仕女
一五	足的画法	二二四——二四七	钟馗
一六——二〇	衣纹画法	二四八——二七九	高士
二一——二二	发的画法	二八〇——三二〇	渔樵
二三——二四	须眉画法		



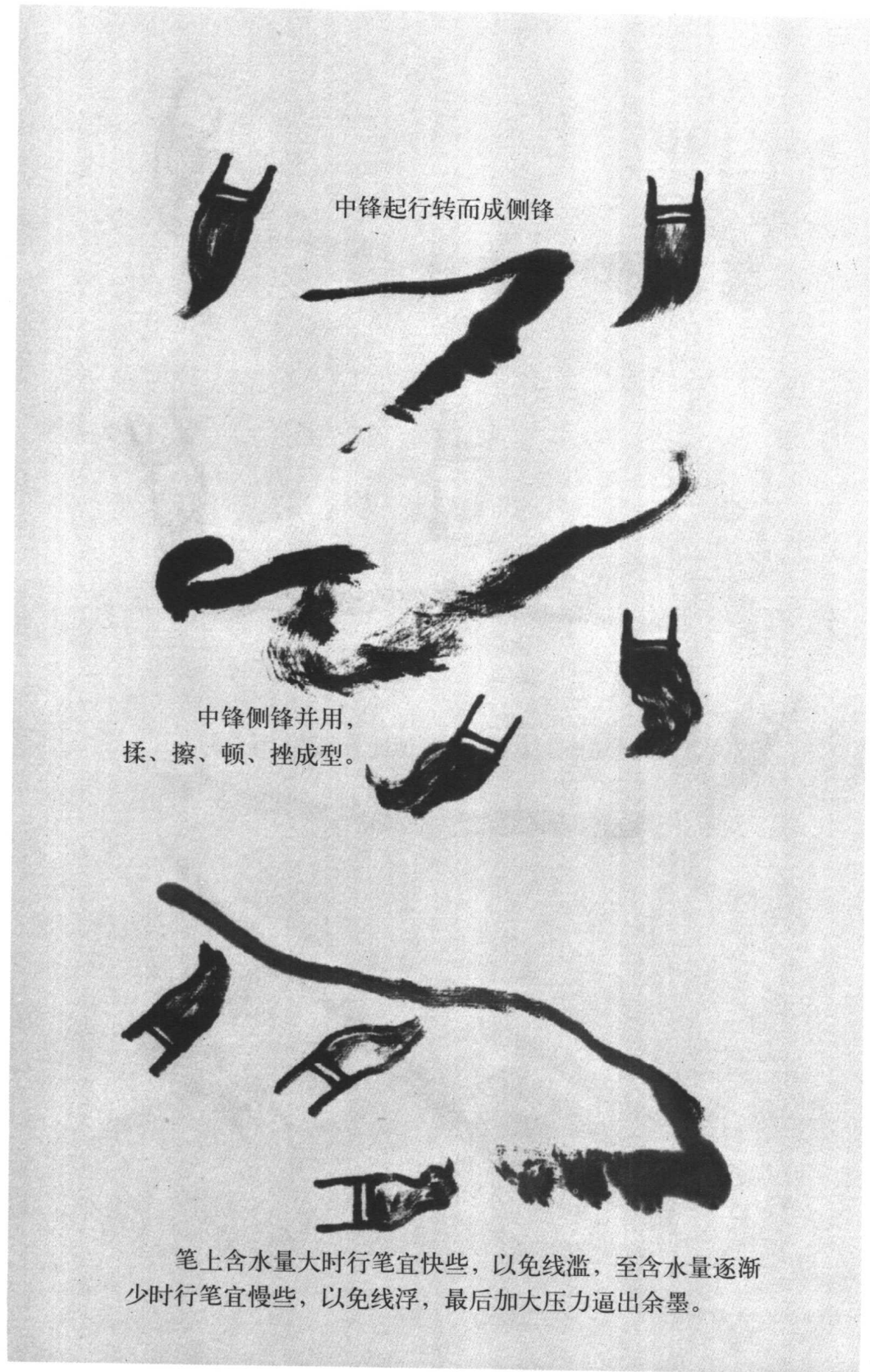




中锋起行转而成侧锋

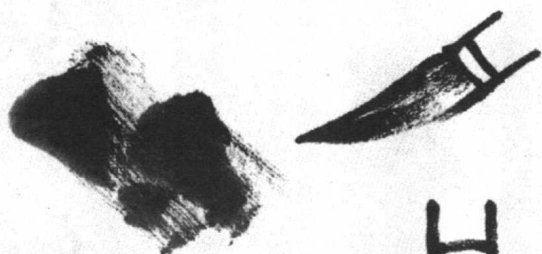
中锋侧锋并用，  
揉、擦、顿、挫成型。

笔上含水量大时行笔宜快些，以免线滥，至含水量逐渐少时行笔宜慢些，以免线浮，最后加大压力逼出余墨。





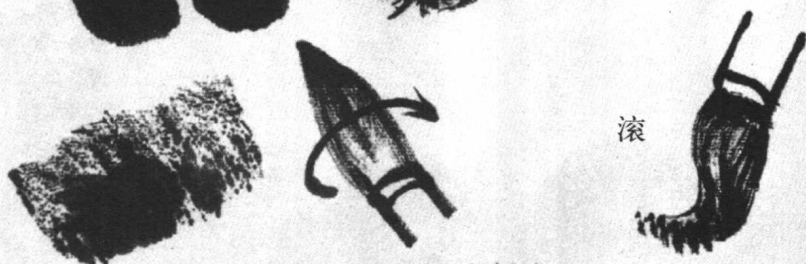
揉



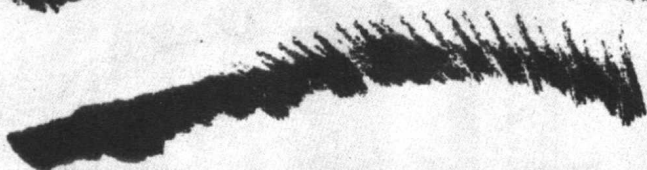
劈



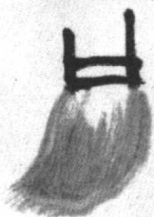
乱



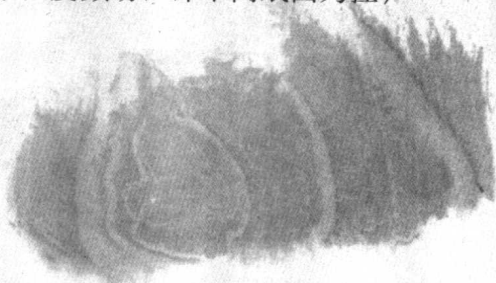
滚



颤（腕部作小幅度颤动，锋不离纸面为挫）



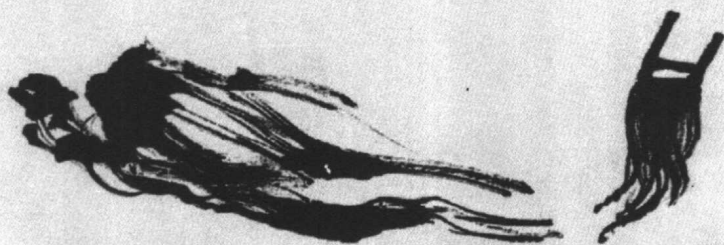
染（干则为擦）







勾



点



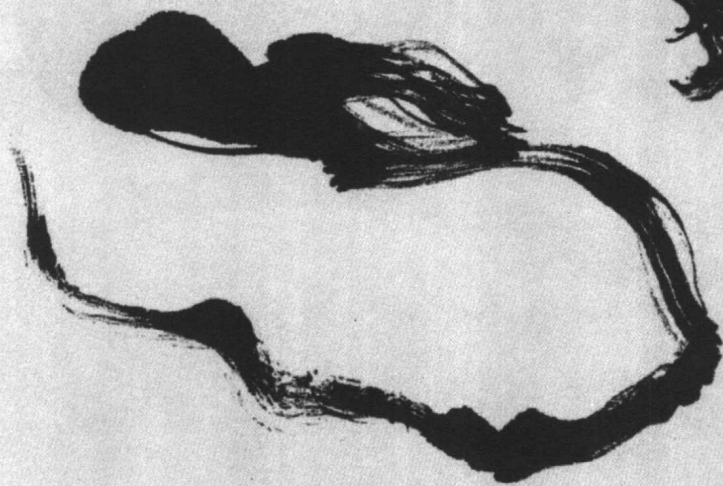
擦面



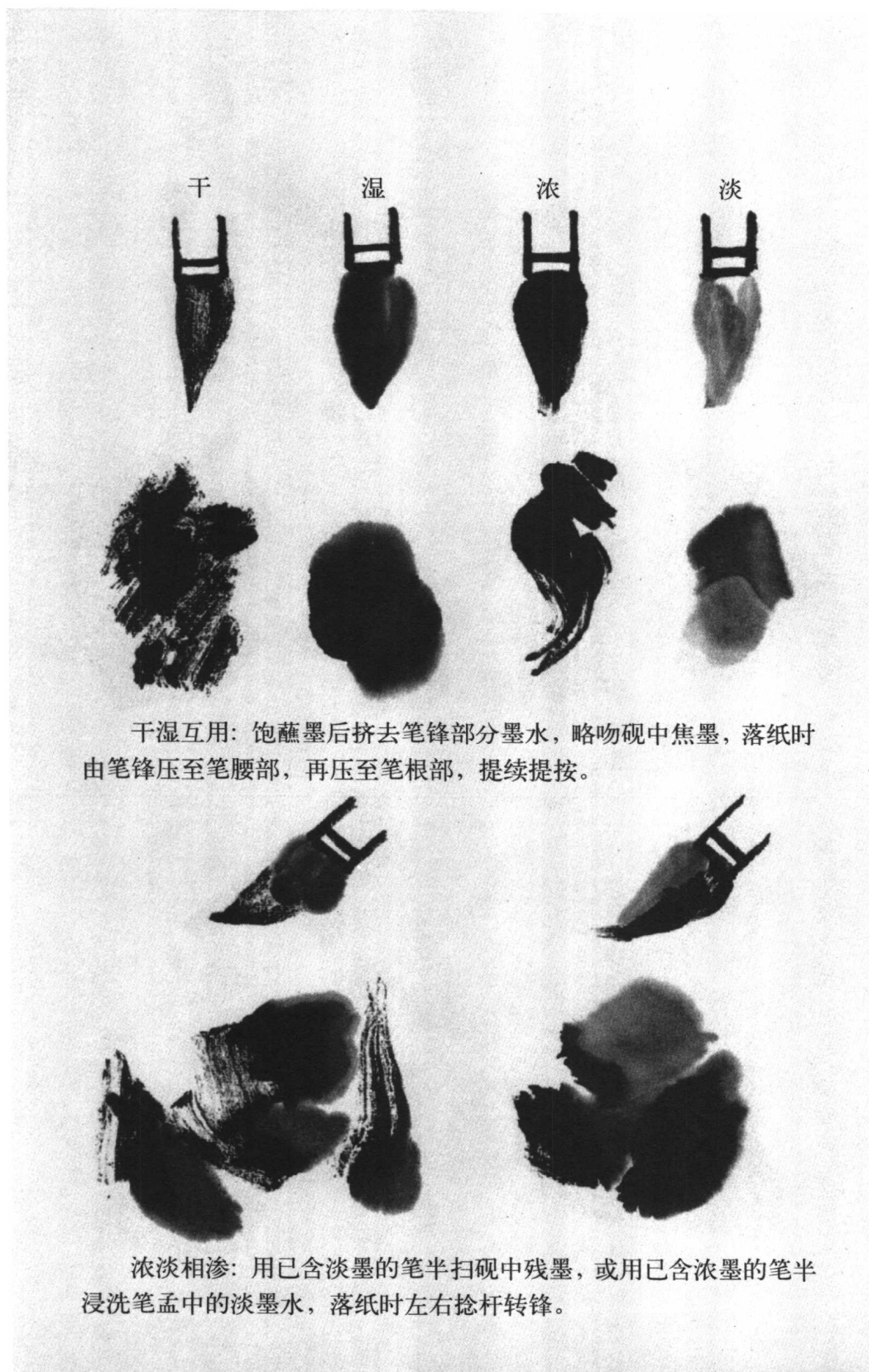
捻动笔杆



散而复绞



散锋用笔示意



干

湿

浓

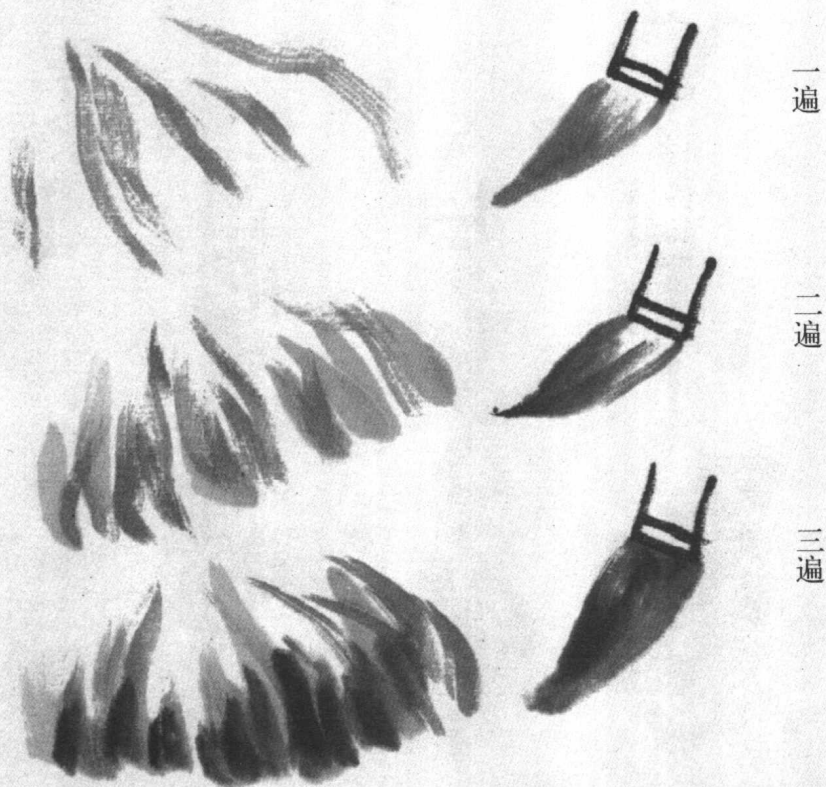
淡

干湿互用：饱蘸墨后挤去笔锋部分墨水，略吻砚中焦墨，落纸时由笔锋压至笔腰部，再压至笔根部，提续提按。

浓淡相渗：用已含淡墨的笔半扫砚中残墨，或用已含浓墨的笔半浸洗笔盂中的淡墨水，落纸时左右捻杆转锋。

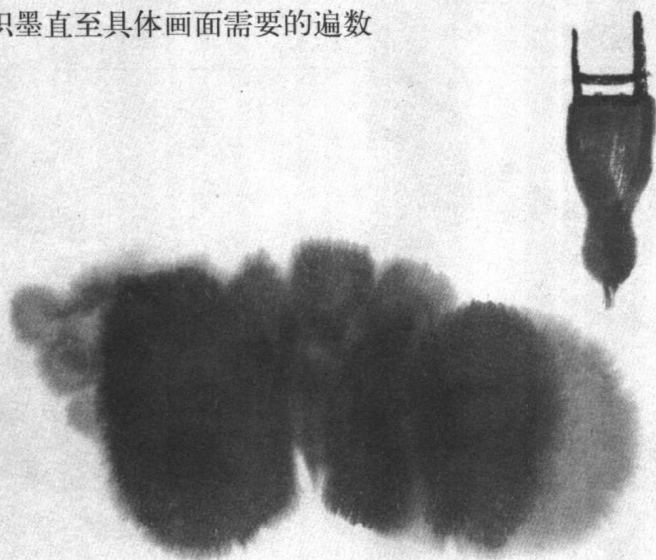


积墨过程示意

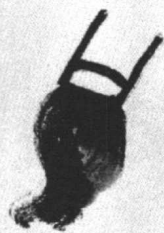


积墨直至具体画面需要的遍数

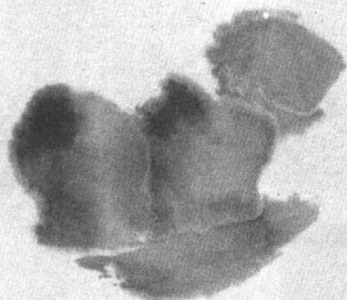
泼墨过程示意



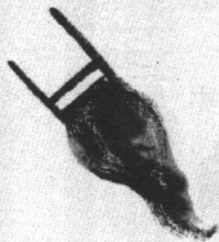
笔上不断吸进墨水，淋之于纸。



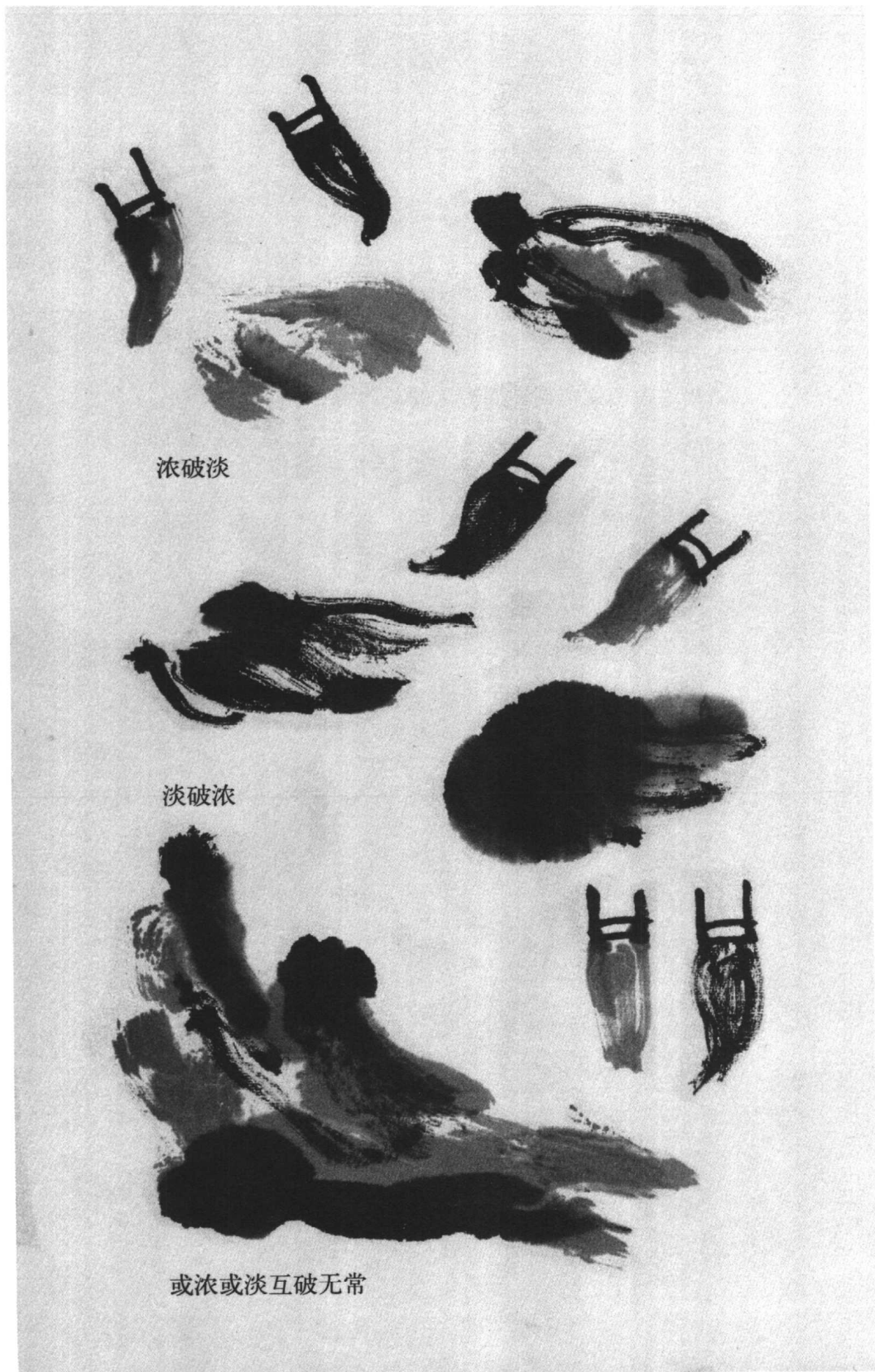
浓墨中求变化，凝重为形，灵动为质。



淡墨中求变化，亮泽为表，浑厚为里。



一笔中见墨色浓淡变化，蘸墨技巧在于经验，用笔技巧在于苦练。



浓破淡

淡破浓

或浓或淡互破无常

