
湖北省家畜家禽 品种志



湖北省家畜家禽 品种志

《湖北省家畜家禽品种志》编辑委员会编著

湖北科学技术出版社

湖北省家畜家禽品种志
《湖北省家畜家禽品种志》编辑委员会

湖北科学技术出版社出版 新华书店湖北发行所发行
湖北省新华印刷厂印刷

787×1092毫米16开本 10.75印张 12插图 239,000字
1985年7月第1版 1985年7月第1次印刷
印数：1—8,000

统一书号：16304·78 定价：(精)4.90元

编辑委员会

湖北省农牧业厅畜牧局：黄元涛 陈昌瑞 陈文章

湖北省农科院畜牧兽医研究所：童碧泉 白眉

邱膏泽 廖明寿

华中农学院畜牧兽医系：邓嵩祥 宗贤燭 熊远著

梅乾忠 王秀芝

巴东县畜牧局：邓茂林

来凤县畜牧局：廖锡涛

恩施地区畜牧局：邓纯干

参加调查的主要人员

省畜牧局：黄元涛

省畜牧所：童碧泉 白眉

华中农学院：邓蔼祥

黄冈地区：吴福赐 周腾雄 梅亚军 任经建

咸宁地区：曾凡青 危成柱 姚亚琳 巫祖撮 游勋绪 戴书晨

孝感地区：李德志 晏成功 方大华 王义安 罗文胜 陈高华 钱崇德 冯先凯
曾范民 张安华

荆州地区：余双凤 黄永平 袁富田 甫振堂 朱丽珍 刘和平 王仁针 李开云
葛仁稳 荣德智 刘铭嵩 姜华 郁振西 候忠明 余启贵 苏德甫

宜昌地区：陈应全 黄既同 杨先栋 廖美福 樊杰 张堂玉 张承材 梅晓青
陈政 李良元 覃发家 熊锦林

襄阳地区：曹静华 丁明启 韩树昌 舒服启 蔡浩辉

郧阳地区：姚承祥 邓新光 李连生 王义雄 吕继光 陈业勤 史庭耀 徐秉先
曹崇波 柯资举 王福振

恩施地区：邓纯干 邓茂林 廖锡涛 张向东 汪正善 杜耀文 刘海涵 陈仕林
郭宪章 汪彦江 李金声 刘雄 张顺淮 龚农 廖显来 李炳荣

摄影：黄元涛 白眉 陈政 邓茂林

绘图：邓茂林 黄元涛

此外，还有崔醒中、廖隆乾、胡平波、彭中正、朱志彩、任康民、常松柏、陈大由、龚身洪、雷运清、刘继忠、郭芳彬、黄世英、陈玉荏、胡传熬、张开平、王治维、张海星、黄新安、王炳祥、陈万祥等同志参加过部分调查或部分资料审查工作。

前 言

畜禽品种资源调查是国家关于农业自然资源和农业区划研究的重点项目之一，是培育畜禽优良品种、发展畜牧业生产的一项基础工作，也是合理保存、利用我国畜禽品种资源的一项重要措施。

根据1978年农业部畜牧总局和中国农科院“关于开展畜禽品种资源调查的通知”精神，湖北省从当年11月份开始，组织两个班子在咸宁、荆州、襄阳、宜昌、孝感等地区部分县进行了畜禽品种资源调查。1979年5月，农业部畜牧总局和中国农科院在长沙联合召开“全国畜禽品种资源调查会议”后，湖北省畜牧局于同年8月在巴东县办第一期畜禽品种资源技术训练班，又在恩施、郧阳两个地区开展了调查；1980年4月于江陵县办第二期训练班后，在全省范围内普遍开展了调查。本书是在充分调查研究和掌握大量科学数据的基础上，按全国家畜家禽品种志和图谱编写大纲编著的。

全书共分三部分，第一部分为概论，第二部分为各论，这两部分较详尽地介绍了湖北省23个畜禽品种所处的自然地理条件、社会经济条件及品种的名称、数量、产地、分布、形成历史、特征、特性等；第三部分为品种图谱，包括品种分布示意图和品种彩色照片等。它既是一本畜牧、生物科学资源的工具书，也是制定畜禽品种区划和保存、利用畜禽品种资源、发展畜牧业生产的重要参考资料。

这次调查由省农牧业厅畜牧局牵头，并与省农科院畜牧兽医研究所、华中农学院畜牧兽医系共同主持，有各地、县有关局、站、场、社参加，组织上省有专班专人管，地县有专人抓，作法上按照全国畜禽品种资源调查提纲要求，组织动员全省生产、科研、教学等方面的专业人员，深入产区，测定畜禽各项指标，进行试验研究，查阅和收集有关资料，然后由各个品种调查组写出调查报告，并经本地、县主管局同意后，上报省农牧业厅畜牧局。1982年2月，省农牧业厅畜牧局聘请了我省有关畜牧专家组成了品种志编辑委员会，根据各地报来的30余份调查报告，归并整理为监利猪、通城猪、鄂西黑猪、阳新猪、清平猪、江汉水牛、恩施山地水牛、

郧巴黄牛、枣北黄牛、黄陂黄牛、恩施黄牛、利川马、马头山羊、宜昌白山羊、襄北细毛羊、洪山鸡、江汉鸡、双莲鸡、郧阳大鸡、郧阳白羽乌鸡、荆江鸭、恩施麻鸭、沔阳麻鸭等23个畜禽品种材料。

这次畜禽品种资源调查是湖北省时间最长，规模最大，较全面、系统的一次。通过调查，不仅发掘和重新评价了一批品种，而且将以往调查确定的13个地方良种，除襄北大尾绵羊已绝迹外，都进行了重新评价，并确定了郧阳白羽乌鸡、江汉鸡、恩施麻鸭、宜昌白山羊、恩施山地水牛和恩施黄牛等地方良种，组织鉴定了襄北细毛羊和沔阳麻鸭两个育成品种。同时，对地方品种历来存在的“同种异名”问题，也作了科学、合理的解决。例如，将阳新县的阳新猪和黄梅县的梅花星猪统一定名为阳新猪；竹山县的庙垭牛和郧阳地区大巴山一带的黄牛统一定名为郧巴黄牛；郧阳地区的马头山羊和恩施地区的狗头山羊统一定名为马头山羊等。而我省与邻近省品种的“同种异名”问题，例如，监利猪、通城猪与湖南、江西、广西等地的“两头乌”类型猪，1982年全国已定名为“华中两头乌猪”；鄂西黑猪与四川、湖南接壤一带的地方黑猪已定名为“湖川山地猪”；黄陂黄牛与安徽西部类似的牛已定名为“大别山黄牛”；郧巴黄牛与陕西等地同种的牛已定名为“巴山黄牛”，本书内仍沿用我省地方品种的习惯名称。

在编著本书的过程中，得到全国畜禽品种志和图谱编辑委员会和我省各级党委及有关部门广大干部、科技人员、产区群众的大力支持，同时还参考利用了一些畜牧学者过去某些有价值的调查和试验资料，在此一并致谢。

本书适于畜牧工作者及生物界学者参阅。由于编著者水平所限，错误和不足之处在所难免，恳请读者批评指正，以便再版时修改。

《湖北省家畜家禽品种志》编辑委员会

1984年6月

目 录

第一部分 概论

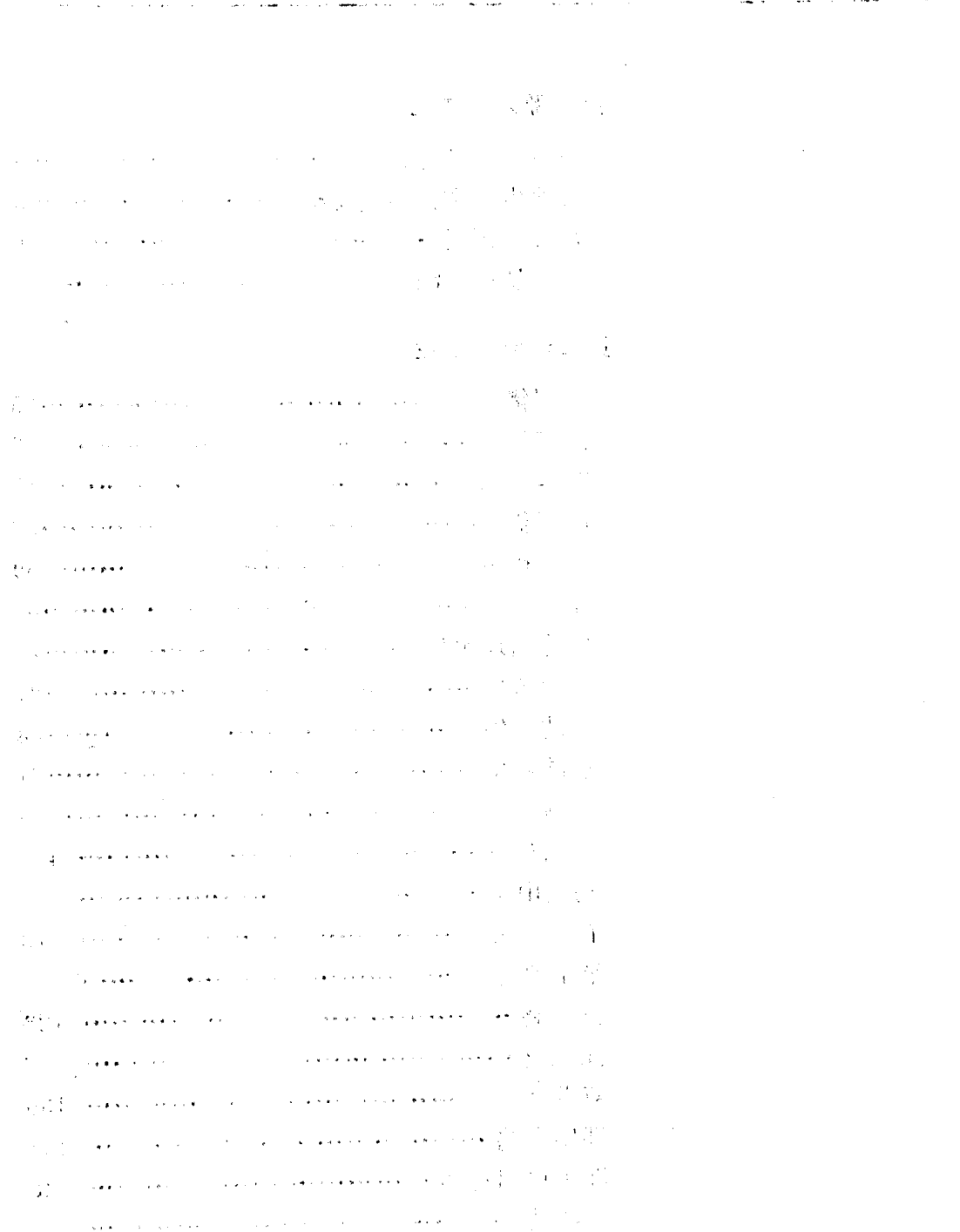
自然环境条件概况	3
农业生产和饲料资源概况	5
畜牧业概况	6
畜禽品种资源概况	9

第二部分 各论

监利猪	25
通城猪	33
鄂西黑猪	43
阳新猪	52
清平猪	59
江汉水牛	67
恩施山地水牛	76
郧巴黄牛	81
枣北黄牛	88
黄陂黄牛	91
恩施黄牛	96
利川马	102
马头山羊	107
宜昌白山羊	113
襄北细毛羊	118
洪山鸡	123
江汉鸡	132
双莲鸡	139
郧阳大鸡	144
郧阳白羽乌鸡	148
荆江鸭	152

恩施麻鸭	156
沔阳麻鸭	161

第三部分 品种图谱



第一部分

概 论

自然环境条件概况

畜禽是有生命的有机体。每个畜禽品种的形成、生存和发展，受当地的自然地理环境、气候、饲料、饲养以及人们生活、生产需要等因素影响极大。

(一) 地理位置及土地概况

湖北省简称鄂，地处长江中游，位于东经 $108^{\circ}31' \sim 116^{\circ}10'$ ，北纬 $29^{\circ}5' \sim 33^{\circ}20'$ ，北靠河南，南接湘、赣，西邻川、陕，东与安徽交界。总面积为187400平方公里。据1978年统计，农业用地15183万亩，占土地总面积的54%，其中耕地5735万亩，占20.4%；林地8795万亩，占31.9%；养殖水面473万亩，占1.7%。非农业用地面积12927万亩，其中荒山、荒地3186万亩，占11.3%；未利用水面2000万亩，占7.1%；其他面积7741万亩，占27.6%。地形地貌复杂，西部、北部和东部为武陵山、巫山、大巴山、桐柏山、大别山及幕阜山等诸山环绕；南部平坦开阔，与洞庭湖平原相连。地势由西北向东南倾斜。整个地貌大致为三面高起，中间低平，为向南敞开的不完整盆地。长江由西向东横贯全省，汉水三分之二流经本省，流出群山的众多河流向长江汇注，构成向心状的长江水系。

全省海拔高度在11~3052米之间，其中海拔500米以上的为山地；100~500米的为丘陵、岗地；低于100米的为平原、湖区。

土壤类型大致有平原湖区、丘陵、岗地和山地四大类别。平原湖区土壤主要是冲积土、湖泥土；丘陵土壤主要是黄土、马肝土、白膳土、红黄土、砂泥土和青泥土等；岗

表 1 湖北省主要土壤类型基本情况

土壤类型	耕地面积 (万亩)	占全省耕地 (%)	pH 值范围	土壤有机质含量 (%)	主要分布地区
平原湖区冲积土	1772	30.9	6.5~8.5	1.3395~2.140	江汉平原
丘陵黄土	1700	29.6	6.2~7.0		鄂中丘陵
岗地黄土	415	7.2	6.7~7.2	1.0168~1.2492	鄂北岗地
山地黄土	458	9.1	6.0~6.6	1.8~2.2	山区
灰包土	119	1.2	5.0~6.8	2.0~3.9	山区
砂泥土	350	6.1	5.7~7.3	1.3572~1.8028	鄂东
红黄土	286	49.0	4.5~6.6	1.0688~2.094	鄂南

地土壤主要是岗地黄土；山地土壤主要是山地黄土、石渣子土、灰色土和山地砂土等。各类土壤的面积、分布、酸碱度及有机质的含量情况见表1。

(二) 气候情况

湖北地处中亚热带向北亚热带过渡的中纬度地区，年平均日照1150~2245小时，平均气温15~17℃。温度最高的7月份，平均27~29℃；温度最低的1月份平均2~4℃。 $\geq 10^{\circ}\text{C}$ 的积温4800~5700℃。无霜期230~290天，年降水量800~1600毫米。气候温和，光照充足，雨量充沛，光、热、雨同季，南北气候兼备，为农林牧业生产的发展提供了优越的条件。由于地形地貌复杂多样，加上南北纬度相差 $4^{\circ}15'$ ，东西经度相差 $7^{\circ}40'$ 的地理位置差异以及地面高低悬殊的垂直气候变化等影响，所以形成了不同的生态条件和与其相适应的畜禽品种资源。

农业生产和饲料资源概况

湖北是我国粮、棉、油重要产区之一，历年粮、棉、油自给有余；饲料、饲草资源较为丰富。如1982年全省耕地5577.3万亩，其中水田占51.55%。粮食总产1995.92万吨，居全国第六位。其中水稻占67.82%，小麦占17.94%，玉米占6%，甘薯占3.11%。皮棉34.1万吨，居全国第三位。油脂57.47万吨，居全国第五位。粮、棉、油分别比1949年增长2.45倍、4.95倍和2.38倍。农产品除外调和解决本省人民吃用外，还为畜禽提供饲料粮124.3万吨，糠麸240万吨，粮食下脚料（如秕谷等）100多万吨，食品酿造和制药工业用粮22万吨（糟粕等副产品可为畜禽利用），各种油饼60多万吨，饲草、垫草1500万吨。

我省计有林地、荒地和四旁造林面积1亿多亩，其中千亩以上的成片草山草坡3151块，计4779万亩。生长各种植物1300多种，其中野生淀粉植物100多种，野生药用植物500多种，野生饲料植物300种以上。在这些饲料植物资源中，畜禽比较爱吃的禾本科牧草39种，豆科牧草21种。

我省共有大小河流1193条，湖泊1006个，水域面积2473万亩，水草繁茂，蚌、螺、鱼、虾较多。

由上述可见，我省有丰富的农副产品可以养畜禽，有广阔的林间草地、田埂草地可供放牧，有大量的江、河、湖、泊和水田可以种水生饲料、养水禽，有水产及蔬菜下脚可作饲料，为各种优良畜禽品种的形成和发展提供了良好的条件。

畜牧业概况

(一) 畜牧业概况

建国以来，我省畜牧业在农业中发展较快，如1982年畜牧业产值（按1980年不变价格计算）达到17.85亿元，比1949年的2.57亿元增长6.95倍，占整个农业总产值13.01%，平均每年递增率为6.05%，增长速度比农业（3.86倍）、林业（2.22倍）、副业（6.80倍）、渔业（3.44倍）均快。各种畜禽生产发展情况见表2。

表2 湖北省主要年度畜牧业生产情况

单位：万头

项 目	历史最高年		1937年	1949年	1957年	1966年	1976年	1982年
	年别	数 量						
生猪年末存栏数	1979	1748.76	393.20	318.22	762.45	1018.30	1592.48	1608.59
其中：能繁母猪数	1976	147.15		31.76	75.02	91.14	147.15	118.18
当年出栏肥猪数	1982	1048.68		113.20	403.25	586.50	792.87	1048.68
大牲畜存栏数	1972	379.44		218.11	284.43	352.70	353.69	308.49
其中：黄牛	1968	246.06	187.50	142.15	189.08	232.02	198.01	152.76
水牛	1982	147.79	92.40	60.58	77.58	106.52	143.23	147.79
乳牛	1982	1.30				0.7432	0.8639	1.30
菜牛	1982	0.3111						0.3111
马	1937	20.30	20.30	2.79	3.80	3.95	3.93	2.1422
驴	1937	19.70	19.70	11.02	11.98	8.91	6.80	3.8232
骡	1937	6.30	6.30	1.53	1.56	0.85	0.85	0.4214
羊年末存栏数	1933	397.6	104.50	24.00	62.82	80.94	140.55	154.35
其中：山羊	1933	394.6	98.6			77.72	130.64	147.35
绵羊			5.9			3.22	9.91	7.00

1. 生猪

按家畜单位（1头牛 = 1匹马 = 5头猪 = 10只羊 = 100只鸡）计算，我省畜牧业中，猪的饲养头数最多，产肉量最大。1982年末存栏1608.59万头，出栏肥猪1048.68万头，猪肉产量占全省猪、牛、羊总产肉量的98.3%。养猪水平常居全国六、七位，出口肥猪43.3万头，占全国供港活猪总数七分之一以上。出口猪具有体形好、净肉多、味道鲜、肉色美的特点，在港澳市场售价较高，销路较好。

2. 大牲畜

大牲畜在我省农业和人民生活中有着十分重要的地位，1982年末有308.49万头，比1949年增长41.44%。其中耕牛300.49万头，占97.41%；水牛147.79万头，居全国第五位。近十余年来，我省水牛、乳牛、菜牛发展较快，但黄牛和马、骡、驴却逐年下降。

3. 禽蛋

禽蛋是我省主要的畜产品之一，1982年来，鸡鸭存笼8490.63万只，其中鸡占四分之三。鲜蛋总产量为20.07万吨，其中收购10.88万吨，出口2.11万吨，生产量和收购量均在全国前列。家禽除饲养户自食外，国家每年收购150~300万只。

4. 山羊、绵羊和家兔

我省1949年末山绵羊存栏24万只，1982年发展到154.35万只，增长了5.43倍，但比历史最高的1933年的397.60万只和建国以来最高的1962年的222万只，分别少243.25万只和67.65万只。现有山羊147.35万只，占山绵羊总数的95.5%，1982年收购山羊板皮94.5万张（1963年高达166.41万张），其中长阳、五峰、巴东、恩施4个县为全国山羊板皮出口基地县。我省“宜昌路”和“汉口路”山羊板皮在国际市场上早享盛名。

我省养兔潜力很大，但生产不稳定。1982年末存笼87.88万只，收购兔毛101.5吨，兔皮18万张，毛、皮多为出口商品，1975年开始加工冻兔肉出口。

5. 蜜蜂

我省养蜂历史悠久，1982年末养蜂46.34万箱，占全国蜂群总数的7.35%，产蜂蜜7645吨，其中收购量为7000吨，1978年曾达11000吨。

(二) 畜牧业特点

湖北省地处中原腹地，有4800余万人，即每平方公里面积有256人，是我国人口稠密的地区之一。居民中以汉族为主。因此，我省畜牧业既有农区特点，又具民族特色。

1. 猪、牛、禽为畜牧业的主体

长期以来，我省主要靠养猪、养禽来解决人们肉蛋食品的需要，靠养牛来解决农田耕作的役力问题。从而逐步形成了以猪、牛、禽为主体的畜牧生产结构，支配着整个畜牧业的发展。据1982年统计，我省猪、牛、羊肉总产量为62.13万吨，居全国第七位，其中猪肉占98.3%。畜牧业总产值中，猪、禽、蛋占主导地位。古语云，“无肉不成席”，民间逢年过节、婚礼、葬礼以及生儿、育女等，餐桌上以猪、鸡肉和蛋为上品，并一直延续至今。

农家养牛主要是为了耕作，故称之为耕牛。农民说：“种田无牛客无本”，耕牛是不烧油的“拖拉机”和“造肥厂”。建国以来，机械逐步代替了部分畜力。但耕牛仍在发展，尤其是役力强的水牛发展更快，1982年水牛比1949年净增了1.44倍。

2. 从属农业，以牧促农

1949年至1982年我省粮食平均每年以3.83%的速度递增，而生猪存栏数平均每年以5.03%的速度上升。建国以来的实践证明，当年粮食增产，次年生猪发展，反之就下降。因为农业丰收为畜牧业提供了大量的青、粗、精料，为进一步发展畜牧业奠定了坚实的基础。畜牧业的发展，反过来又为农业提供了畜力、肥料和资金。1982年，我省一头役牛按

年负担20亩耕地，每亩耕作费10元计算，可创造耕作产值200元，而牛吃的是草，一年饲养和劳力等开支只有170元，可盈余30元。另外，一头成年牛一年排泄粪尿10950公斤，其中含有机质1916.25公斤，氮87.6公斤，磷酸30.66公斤，氯化钾87.6公斤，氯化钙38.33公斤，可肥2~3亩田，增产粮食150~250公斤。如果耕牛当年产犊一头，经济收益更高。在人多田少、能源欠缺、农业生产和经济水平不高的情况下，耕牛的作用更为重要。同时也说明了我省畜牧业依附农业而存在，服务于农业而发展，具有以农养牧，以牧促农，互为条件的特点。

3. 家庭饲养、分散经营为主

我省农村在建国初期，几乎家家户户养猪、禽，一户或几户养一头或几头大牲畜。后来兴办了一些国营、集体畜牧场。但1982年国营和集体养猪头数只分别占生猪总数的2.3%和3%，94.7%的生猪仍为家庭饲养。至于鸡、鸭、鹅、羊、兔、蜂等，家庭饲养的比例更大。大家畜在1956年以来多为集体所有，分户管理。近年来，随着责任田到户，耕牛也多已作价到户。因此，从整体看，我省畜牧业实质上是家庭为主体的农区饲养业，并且历史悠久，具有许多独特的优点。其一，家庭饲养所花费的时间，大都是早、中、晚工余时间；所占用的劳动力，多是妇、幼、老、弱辅助劳动力，实质上是对社会剩余劳动力的利用。其二，家庭饲养所消耗的饲料，除少量粮食精料外，大部分是农作物的副产品（茎、秆、藤、叶等）、粮食加工副产品（糠、麸、饼、糟等）、家庭膳食的残余食物、泔水和部分野生饲料。其三，饲养所需的栏舍，一般是家庭住宅或厕所周围的一部分。如需新建，大都是用些小材小料，不仅投资少，而且由于精心爱护，使用寿命较长，又不占用耕地。因此，农户圈里的猪，栏里的牛，笼里的兔，院里的鸡，塘堰的鸭，空中的蜂，能充分利用地面、水面、空间，实质上是对整个社会的自然资源的综合利用。其四，家庭饲养，小群分散，既便于防病隔离，又利于产品销售。所以家庭饲养历史长，对畜禽品种的形成和发展影响很大。

八十年代以来，我省在千家万户饲养畜禽的基础上，又朝着畜牧业专业户、重点户和经济联合体的方向发展。据1982年统计，全省有畜牧专业户22935个，畜牧重点户57211个，还有一些联户养畜禽、联户经营肉店等经济联合体组织。这标志我省畜牧业生产正在从自给、半自给性生产向着商品性生产转化，从传统畜牧业向着现代化畜牧业转化，从家庭饲养、分散经营的小农经济生产模式向着专业化、商品化、现代化的集约型生产模式转化，进一步促进了畜牧业生产力的发展。